


# Heilsa, trygd og umhvørvi

A dramatic landscape photograph of a mountain valley. The scene is dominated by dark, rugged mountainsides that slope down towards a central valley. A river or stream flows through the valley, its surface reflecting the ambient light. A thick layer of mist or low clouds hangs in the valley, partially obscuring the lower slopes and creating a sense of depth and atmosphere. The sky above is filled with soft, diffused light, suggesting a dawn or dusk setting. The overall color palette is muted, with various shades of blue, grey, and brown, contributing to a somber and majestic mood.

# Heilsa, trygd og umhvørvi

Sev orðaði hin 17. desember 2008 Heilsu-, Trygdar- og Umhvørvispolitikk (HTU), ið er alment tøkur á heimasíðu hjá Sev.



## TRYGD

Sev er eitt framkomið virki, sum raðfestir trygd og arbeiðsumhvørvi frammarlaga til gagns fyri okkum øll. Á mynd 1 sæst trygdarskipanin hjá Sev.

### Trygdarnevnd

Trygdarumboð Rógvi Rasmussen	Trygdarumboð Robert Joensen	Arbeiðsleiðari Otto West	Arbeiðsleiðari Jørgin Mørkøre	HTU-leiðari Annika F. Berg	Stjóri Hákun Djurhuus	Deildarstjóri, net, rakstrarleiðari Jón Nielsen	Deildarstjóri, framleiðsla Heri Mortensen	Deildarstjóri, fyrising Bogi Bendtsen
---------------------------------	--------------------------------	-----------------------------	----------------------------------	-------------------------------	--------------------------	---	---	---

### Trygdarbólkar

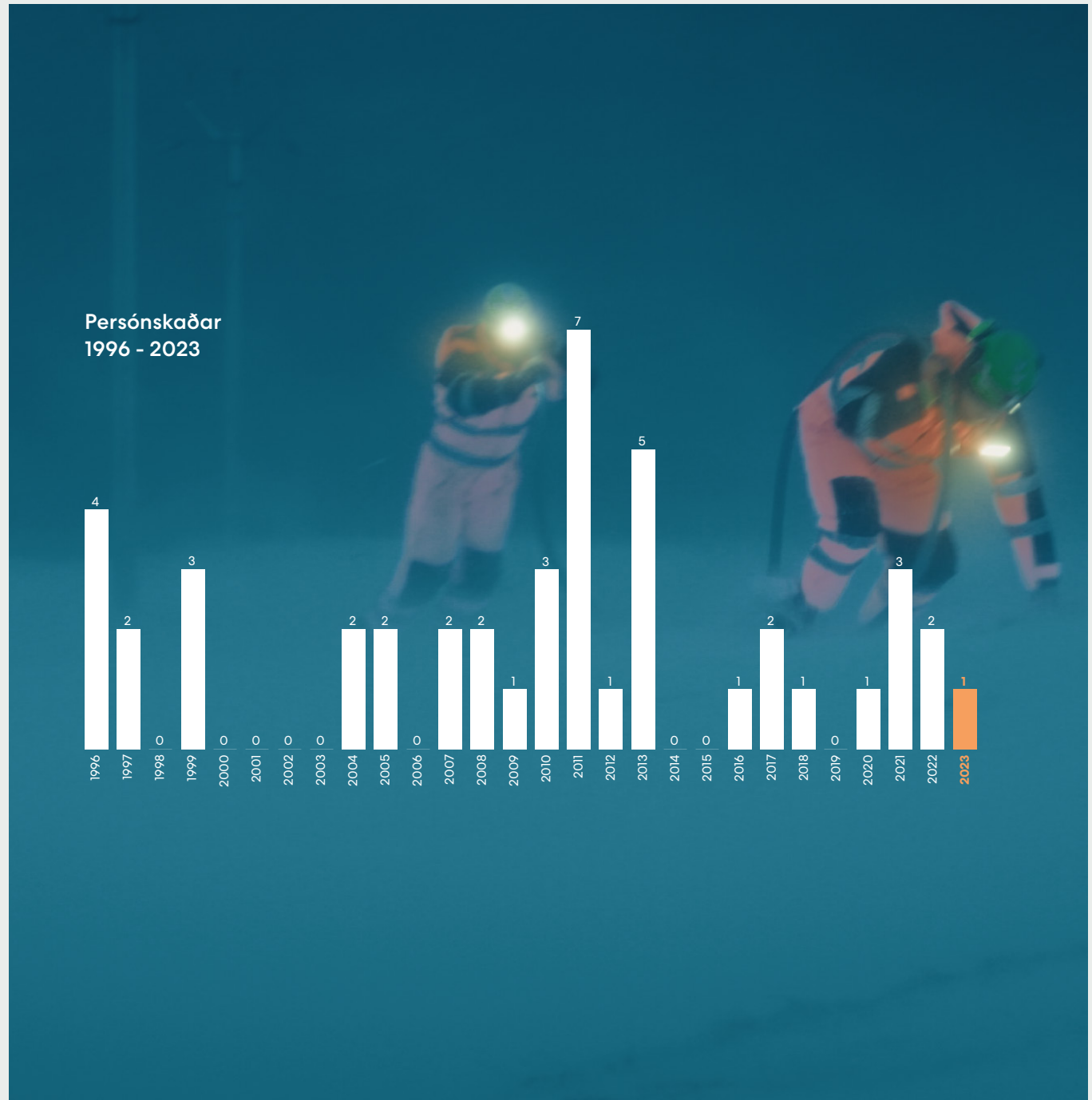
BÝTISVIRKIR SUÐURØKIÐ	BÝTISVIRKIR MEGINØKIÐ	HØVUÐS- KONTROLRÚM	SUNDSVERKIÐ	VERKINI Í SUÐUROY	GRØNU ORKUVERKINI	INNLEGGING	FYRISITING	VERKFRØÐI	ELTØKNI
Arbeiðsleiðari Edvard Jacobsen	Arbeiðsleiðari Jógvan Kristoffersen	Arbeiðsleiðari Eyðbjørn F. Petersen	Arbeiðsleiðari Jørgin Mørkøre	Arbeiðsleiðari Jóanes Norðberg	Arbeiðsleiðari Sæmund Tausen	Arbeiðsleiðari Eyðun Djurholm	Arbeiðsleiðari Bogi Bendtsen	Arbeiðsleiðari Hagni Hansen	Arbeiðsleiðari Eyðun Jensen
Trygdarumboð Kjartan Bech	Trygdarumboð Robert Joensen	Trygdarumboð Robert Sørensen	Trygdarumboð Uni Mortensen	Trygdarumboð Hilmar Bech	Trygdarumboð Rógvi Rasmussen	Trygdarumboð Anna Vang	Trygdarumboð Pauli Djurholm	Trygdarumboð Eirikur Norðberg	Trygdarumboð Gunnhildur Øster Bech
Býtisvirkir			Framleiðsla						

Mynd 1. Trygdarskipanin hjá Sev.

### Persónskaðar

Hóast Sev arbeiðir skipað við trygdini, og visjónin er, at eingir skaðar henda, slepst ikki heilt undan skaðum. Á mynd 2 sæst tal av persónskaðum, sum hava havt við sær óarbeiðsføri í ein ella fleiri dagar umframt skaðadagin. Í 2023 er ein persónskaði fráboðaðir Arbeiðseftirlitinum.

**Mynd 2.** Tal av persónskaðum, ið hava haft við sær óarbeiðsføri í ein ella fleiri dagar umframt skaðadagin, og sum eru fráboðaðir Arbeiðseftirlitinum.





## Umhvørvið

Á mynd 3 sæst ein mynd av høvuðsárinunum, virkseimið hjá Sev hefur á umhvørvið í sambandi við elframleiðslu. Høgruegin á myndini sæst, hvørji evni verða nýtt í framleiðsluni. Ovast og niðast á myndini sæst, hvørji evni ávikavist verða útleidd til luft og sjógv í framleiðsluni. Á vinstru síðu sæst, hvørji evni fáast burtur úr framleiðsluni – til dæmis kann nevast el og fjarhiti.

Tann vanliga elframleiðslan fer fram á 13 verkum, sum framleiða eftir tørv. Av hesum 13 verkunum eru trý stór oljurikin verk – Strond, Sund og Vágsverkið. Sev hefur seks vatnorkuverk – Strond, Eiðisverkið, Fossáverkið, Mýruverkið, Heygaverkið og verkið í Botni. Harumframt fimm smáverk, sum elveita Fugloy, Mykines, Koltur, Skúvoy og Stóru Dímun.

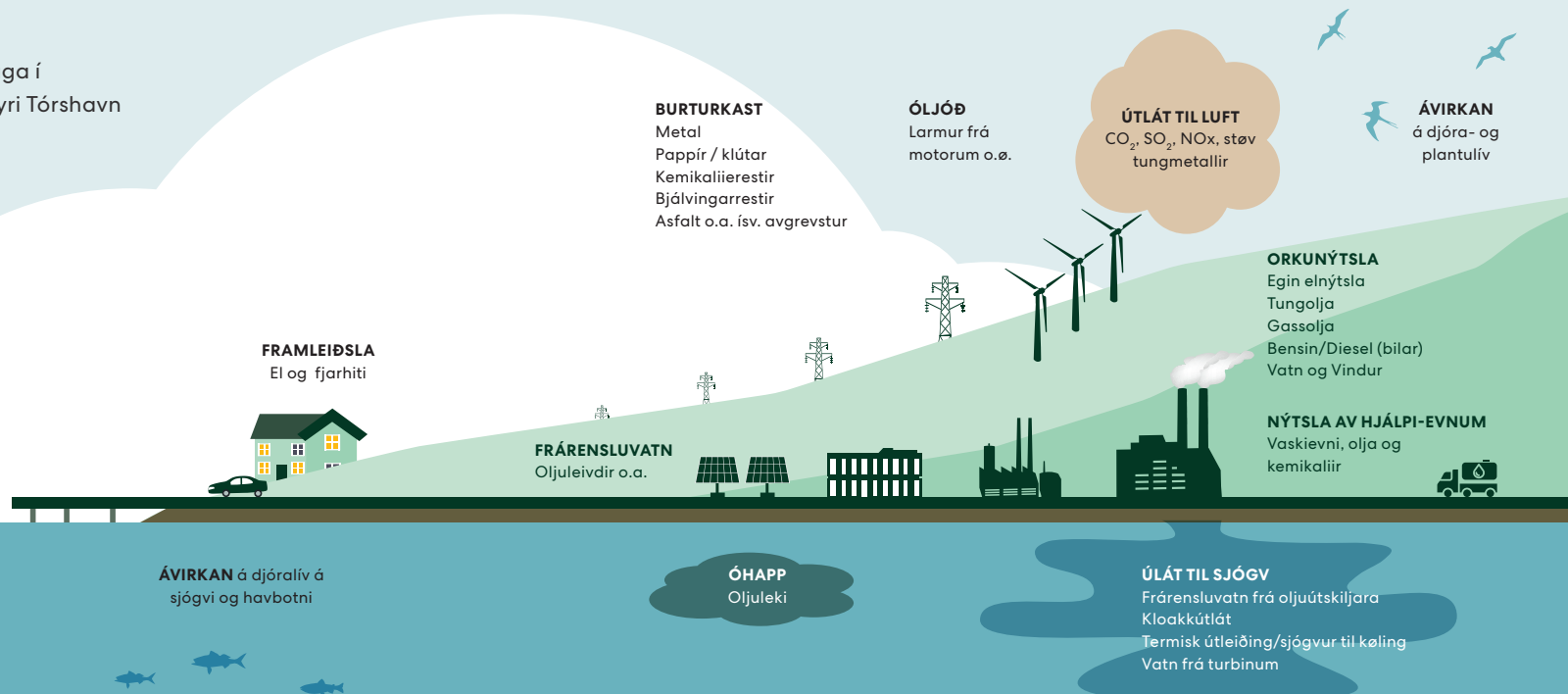
Sev hefur harafturat fimm vindmyllur í Neshaga í Eysturoynni, 13 vindmyllur í Húsahaga omanfyri Tórshavn og 7 í Heimara parti í Porkeri.

**Mynd 3:** Yvirlit yvir tey høvuðsárin, virkseimið hjá Sev hefur á umhvørvið.

### Umhvørvisgóðkenningar

Fyrítøkur, virkir ella útbúnaðir, ið eru at finna í fylgiskjalinum til Løgtingslóg um umhvørvisvernd, skulu hava eina umhvørvisgóðkenning. Tey virkir ella útbúnaðir, talan er um hjá elfelagnum Sev, eru Sundsverkið og Vágsverkið, hjá P/F Vindfelagnum í Neshaga, eru vindmyllurnar í Neshaga og Porkeri, og hjá P/F Vindfelagnum í Húsahaga, eru vindmyllurnar í Húsahaga.

Galdandi umhvørvisgóðkenningar	Sett í gildi
Umhvørvisgóðkenning av elverkinum á Sund	28.03.18
Umhvørvisgóðkenning av vindmyllum í Neshaganum	13.01.12
Umhvørvisgóðkenning av elverkinum í Vági	18.11.15
Umhvørvisgóðkenning av vindmyllum í Húsahaga	16.01.13
Umhvørvisgóðkenning av vindmyllum í Porkeri	05.05.20



### Útlát til luftina

Eitt tað størsta áriníð á umhvørvið er brenningin av fossilum brennievnum. Størsti parturin av CO<sub>2</sub>-útlátinum frá virkseminum hjá Sev stavar frá oljunýtsluni til framleiðslu. Mynd 4 vísir, hvussu stórt útlátið av CO<sub>2</sub> var í 2023 í sambandi við framleiðslu av el. Her sæst, at tað specifikka CO<sub>2</sub> útlátið á útoyggjum er munandi hægri enn tað fyri meginøkið, Suðuroy og alt landið. Orsøkin til hetta er, at bert fossilt brennievni verður nýtt í framleiðsluni á útoyggjum, meðan stórir partur av elframleiðsluni á meginøkinum og í Suðuroy starvar frá grønum orkukeldum.

**Mynd 4:** Víst verður, hvussu stórt útlátið av CO<sub>2</sub> hevur verið í samband við framleiðslu av el í 2023 uppgivið í g/kWt.

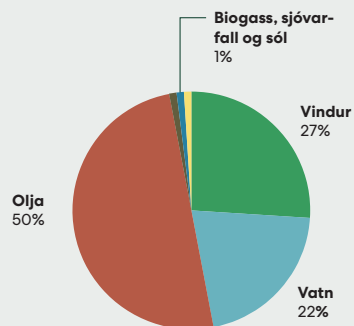


**Mynd 5:** Víst verður býti í % millum termiska og græna orku tað er frá vindi, vatni, sól, biogass og sjóarfall. Eisini sæst elframleiðslan frá 2008 til 2023 uppgivið í MWh.

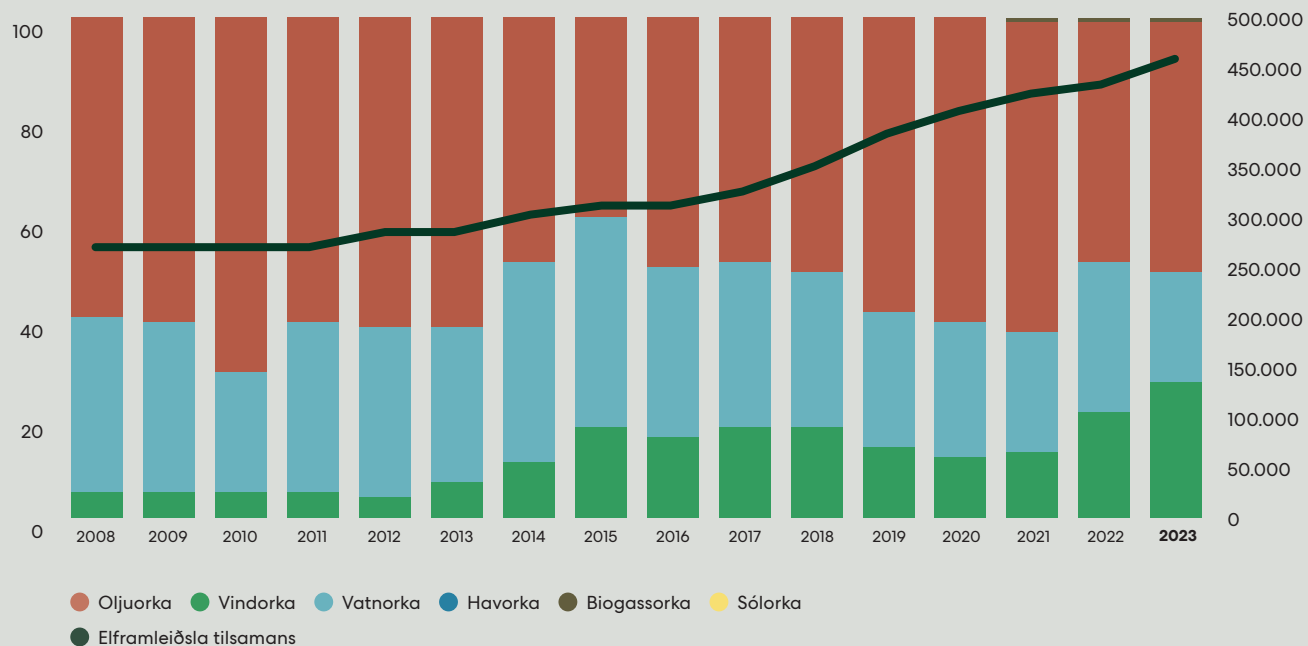
Yvirskipaða málið hjá Sev er at gerast 100% grøn í 2030. Á næstu mynd sæst, hvussu býtið er millum grønu og termisku framleiðsluna hjá Sev, eisini sæst hvussu elframleiðslan økist frá 2008 til 2023. Síggjast kann, at framleiðslan úr grønaru orku var 50% í 2023. Eisini sæst, hvussu nóg orka stavar frá sól, biogassi og sjóarfall.

Seinastu árin hevur Sev keypt fleiri elbilar, hetta millum annað fyri at minka um útlátið av CO<sub>2</sub>.

### Býtið í % 2023



### Býti í % millum termiska (olja) og græna (vatn, vind, sól og biogass) orku frá 2008 til 2023

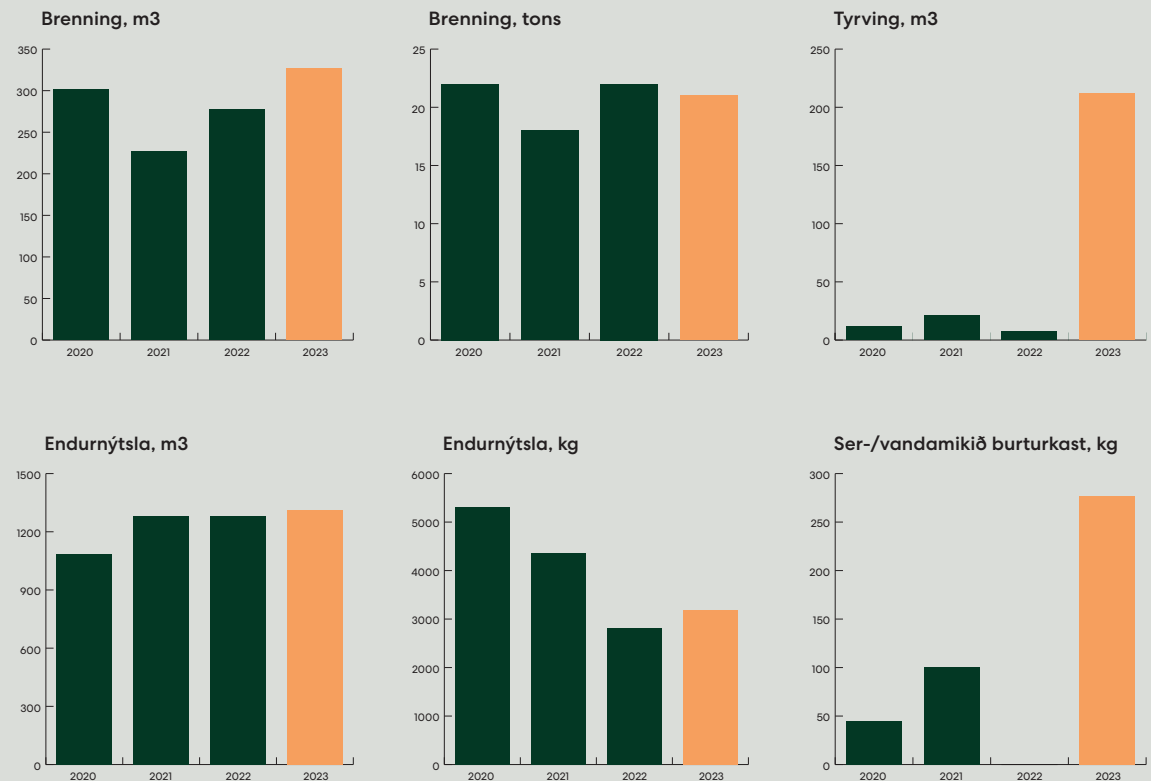


## Burturkast

Gjøgnum virksemið hjá Sev verður nógv burturkast framleitt. Ein stórir partur av tí framleidda burturkastinum verður brent og endurnýtt, og eisini verður burturkast sent til serviðgerð, hetta er tað sum kallast serligt dálkandi burturkast – eitt nú kemikaliirestir.

Í sambandi við grevstur verður nógv mold, grót o.a. latið til tyrvingarplássini. Vanliga verður tað, sum verður tyrvt, roknað sum serliga tyngjandi fyri umhvørvi, men tá ið hetta í flestu førum er ódálkað mold og grót, sum verður endurnýtt, eru hesi tøl ikki tikin við í yvirlitinum. Ein onnur orsök er, at tað er torført at fáa savnað øll hesi tøl, tí at tey í fleiri førdum eru tengd at ymiskum verkætlanum, har onnur gera hetta arbeiði fyri okkum.

**Mynd 6:** Yvirlit yvir burturkast fyri 2020 til 2023.





Á mynd 7 sæst yvirlit yvir burturkast til endurnýtslu frá 2020 til 2023. Størsti parturin av burturkastinum til endurnýtslu er spillolja, sum verður latin IRF. Eisini eru káplar ein stóur partur.

Myndin vísir, at fleiri káplar eru latnir til endurnýtslu í 2023 samanborið við árið frammanundan. Hetta kemst av, at nógv arbeiði verður gjørt at taka linjur niður og leggja kaðalar í lendið. Nógvir kaðalar eru eisini frá nýbygging av t.d. koplingsstøðum.

**Mynd 7:** Yvirlit yvir burturkast til endurnýtslu frá 2020 til 2023.

