

Framleiðsluroknskapur 2016



Ítøkilig ætlan fyri grønu kósina



100by2030

RENEWABLE ENERGY SUMMIT
FAROE ISLANDS SEPTEMBER 27-28 2016

Ársfrágreiðing og Ársroknskapur 2016

Ársaðalfundur 21. apríl 2017

Myndir: Finnur Justinussen/Fotostudio, Alan Brockie, Ólavur Frederiksen/Faroephoto, Torkil Strøm, Andreas Mouritsen, OpenHydro, Magnus Fröderberg/norden.org, Bogi Bendtsen, Eyðun Eliassen og SEV.

Umbróting, prent og liðuggerð: Føroyaprent

Innihaldsvirlit

Upplýsingar um felagið	4
Leiðsluátekning	5
Átekning frá óheftum grannskoðara	6
Høvuds- og lyklatöl	7
Leiðslufrágreiðing	8
Nýttur roknskaparháttur	21
Rakstrarroknskapur 1. januar – 31. desember	25
Fíggarstöða 31. desember	26
Peningastreymisuppgerð	28
Notur	29

Elfelagið SEV

Framleiðsluroknskapur fyri 2016

Innihald

Leiðsluátekning	5
Átekning frá óheftum grannskoðara	6
Høvuðs- og lyklatøl	7
Leiðslufrágreiðing	8
Nýttur roknskaparháttur	21
Rakstrarroknskapur 1. januar - 31. desember	25
Fíggarstøða 31. desember	26
Peningastreymisuppgerð	28
Notur	29

Felagið

Elfelagið SEV
Fyrisiting:
Landavegur 92
Postboks 319
FO-110 Tórshavn
Telefon: 346800
Heimasíða: www.sev.fo
Teldupostur: sev@sev.fo
Heimstaður: Tórshavn
Roknskaparár: 01.01-31.12
V-tal: 331538

Nevnd

John Zachariassen, formaður (COB)
Hans Jákup Johannesen, næstformaður
Marin Katrina Frýdal
Jónsvein Hovgaard
Sune Jacobsen
Vinjard Tungá
Kristian Eli Zachariassen

Leiðsla

Hákun Djurhuus, stjóri (CEO)
Bogi Bendtsen, deildarstjóri fyri fyrisiting (CFO)
Jón Nielsen, deildarstjóri fyri net (COO)
Heri Mortensen, deildarstjóri fyri framleiðslu (CPO)

Grannskoðan

P/F Januar
Løggilt grannskoðanarvirki
Óðinshædd 13, Postboks 30, FO-110 Tórshavn
Telefon: 31 47 00 Telefaks: 35 17 01
Teldupostur: januar@januar.fo
Heimasíða: www.januar.fo

Leiðsluátekning

Nevndin og stjórnin hava í dag lagt fram framleiðsluroknskapin fyri roknskaparárið 1. januar–31. desember 2016 hjá elfelagnum SEV. Framleiðsluroknskapurin er eisini ein partur av ársfrásøgnini hjá elfelagnum SEV.

Framleiðsluroknskapurin er gjørdur í samsvari við ársroknskaparlógina.

Tað er okkara fatan, at nýtti roknskaparhátturin er hóskaði, og at framleiðsluroknskapurin gevur eina rættvísa mynd av ognum, skyldum og fíggarligu støðu pr. 31. desember 2016 og av úrslitinum av framleiðsluvirkseminum hjá felagnum fyri roknskaparárið 1. januar–31. desember 2016.

Leiðslufrágreiðingin inniheldur, eftir okkara fatan, eina rættvísandi frágreiðing um tey viðurskifti, sum frágreiðingin umrøður.

Ársfrásøgnin verður lögð fyri ársaðalfundin við tilmæli um góðkenning.

Tórshavn, hin 31. mars 2017

Stjórn

Hákon Djurhuus
Stjóri

Fíggarleiðsla

Bogi Bendtsen
Deildarstjóri fyri fyrisiting

Nevnd

John Zachariassen
Formaður

Hans Jákup Johannesen
Næstformaður

Marin Katrina Frýdal

Jónsvein Hovgaard

Sune Jacobsen

Vinjard Tungá

Kristian Eli Zachariassen

Átekning frá óheftum grannskoðara

Framleiðsluroknskapurin er gjørdur sum eitt ískoyti og útgreining til ársfrásøgnina hjá elfelagnum SEV. Grannskoðanin av ársroknskapinum hjá elfelagnum SEV er endað, og roknskapurin hevur fingið eina átekning uttan fyrivarni ella supplerandi upplýsingar. Víst verður til síðu 60 í ársfrásøgnini hjá elfelagnum SEV, har tann samlaða átekningin framgongur.

Tórshavn, hin 31. mars 2017

P/F Januar

Løggilt grannskoðanarvirki

Hans Laksá
Statsaut. revisor

Hövuðs- og lyklatöl

Upphæddir í tkr.	2016	2015	2014	2013	2012
Rakstrarroknaskapur	t. kr.	t. kr.	t. kr.	t. kr.	t. kr.
Nettosøla	265.526	234.920	278.328	306.519	298.663
Úrslit áðrenn av og niðurskrivingar	152.882	95.673	85.070	84.125	76.959
Rakstrarúrslit	93.722	36.443	37.704	41.820	35.126
Fíggjarligir postar, netto	-12.116	-11.221	-11.773	-14.050	-13.592
Ársúrslit	81.466	25.222	25.931	27.770	21.534
Fíggjarstöða					
Fíggjarstöðujavni	1.187.159	1.049.924	997.612	887.638	847.741
Eginogn	721.333	699.806	587.497	561.566	533.796
Lyklatöl *)					
Renting av eginogn	11,3%	3,8%	4,5%	5,1%	4,1%
Ognarumferð	0,22	0,22	0,28	0,35	0,35
Eginognarpartur	60,8%	66,7%	58,9%	63,3%	63,0%

*) Lyklatölíni eru útroknað í samsvari við Den Danske Finansanalytikerforenings „Anbefalinger & Nøgletal 2011“.

Leiðslufrágreiðing

Hövuðsvirksemið

Elfelagið SEV er eitt interkommunalt lutafelag, ið hevur til endamáls at fáa til vega elmegi og býta hana millum íbúgvarnar í lima-kommununum. Eftir viðtøkum elfelagsins skal endamálið fremjast sambært vinnuligum meginreglum á búskaparliga tryggum støði og við fyriliti fyri náttúru og umhvørvi.

Í loyvunum hjá SEV fyri einstøku framleiðslueindirnar framgongur, at av roknskapinum skal framganga, hvørt framleiðslueindin hevur yvirskot ella undirskot.

Hesin roknskapur fyri framleiðsluvirksemið hjá SEV er ein partur av samlaða roknskapinum hjá SEV. Frágreiðingin fevnir um framleiðsluvirksemið hjá felagnum í tíðarskeiðinum 1. januar 2016–31. desember 2016.

Gongdin í virkseminum og fíggarligu viðurskiftunum

Framleiðsla og Inntøkur

Talva 1 vísir gongdina í framleiðsluni í GWt seinastu 6 árin.

Elframleiðslan máld í GWt fyri 2016 var 317,4 móti 314,4 GWt í 2015, ella ein vøkstur upp á 3,0 GWt svarandi til at SEV í 2016 hevði ein framleiðsluvøkstur á 1,0% yvir alt landið. Í meginøkinum vaks framleiðslan 2,1%, og í Suðuroy fall framleiðslan við 8,2%.

Býtið av orkukeldum er 33,5% framleiðsla við vatnorku, sum er 8,8% stig lægri enn í 2015, 16,4% við vindorku sum er 1,4% stig

lægri enn í 2015, og at enda er 50,1% av elmegini framleitt við teimum termisku verkunum, sum er 10,2% stig meiri enn í 2015.

Gongdin við nógvum avfalli helt fram í 2015, har serliga nógv avfall var alt várið og fram til summarið. Frá summer til heyst var avfallið at rokna sum eitt vanligt miðalár, meðan veturin var aftur nógv avfall. Stórt sæð alt 2016 hevur veðrið verið gott við minni av vindi og lítið av avfalli. Hetta hevur ávirka framleiðsluna av elmegi við vindi og vatni skeiva vegin. Elframleiðslan við vatni í 2016 var 106,3 GWt móti 133,1 GWt í 2015, sum er 26,8 GWt lægri enn í 2015 ella 20,1% lægri.

Elframleiðslan við vindi í 2016 var 52,1 GWt, svarandi til at 16,4% av elframleiðsluni stavar frá vindi, móti 55,8 GWt í 2015, tá parturin var 17,7%.

Samanumtikið kann sigast, at býtið millum “grøna orku” og termiska orku gjørdist lakari enn roknað varð við, har býtið í 2016 gjørdist helvt um helvt termisk orka og grøn orka. Hetta skal samanberast við býtið í 2015, har SEV framleiddi 60% av elmegini við grønari orku.

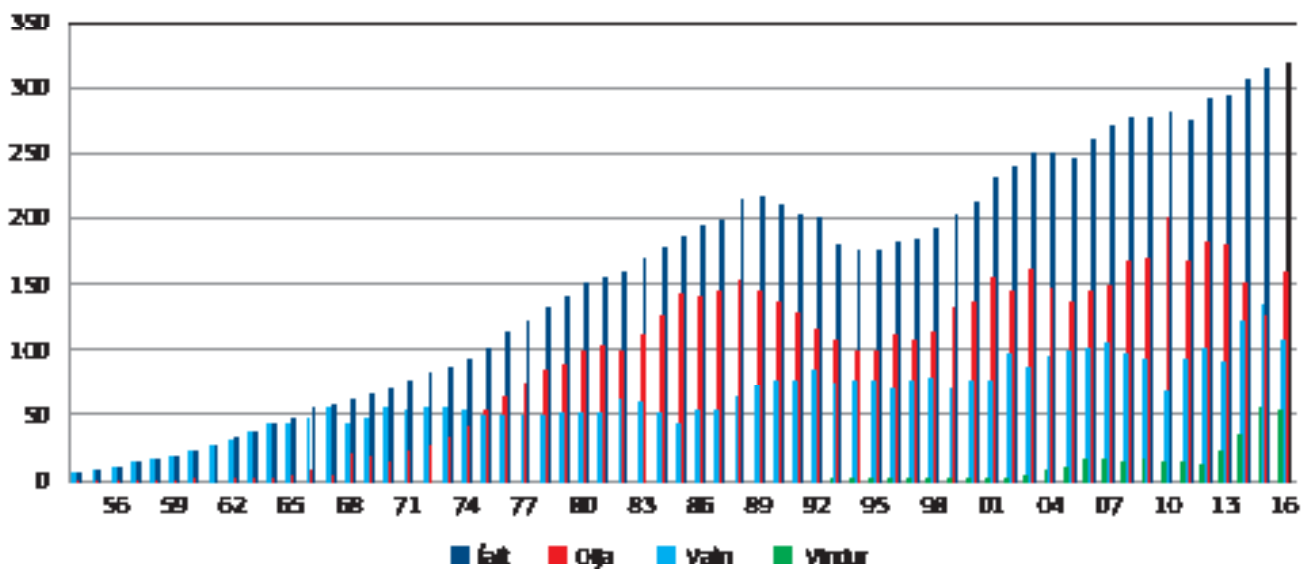
Elframleiðslan gjøgnum nógvu árin hevur verið sveiggjandi, sum víst á mynd 1 yvir elframleiðsluna fyri alt landið frá 1954 til 2016.

Á myndini sæst, at ein støðugur vøkstur hevur verið í elframleiðsluni síðani 1954 og fram til kreppuna í 90’unum, tá ið elframleiðslan byrjar at fella orsakað fallandi nýtslu. Ikki fyrr enn í 1996 byrjar elframleiðslan aftur at vaksa, har hon

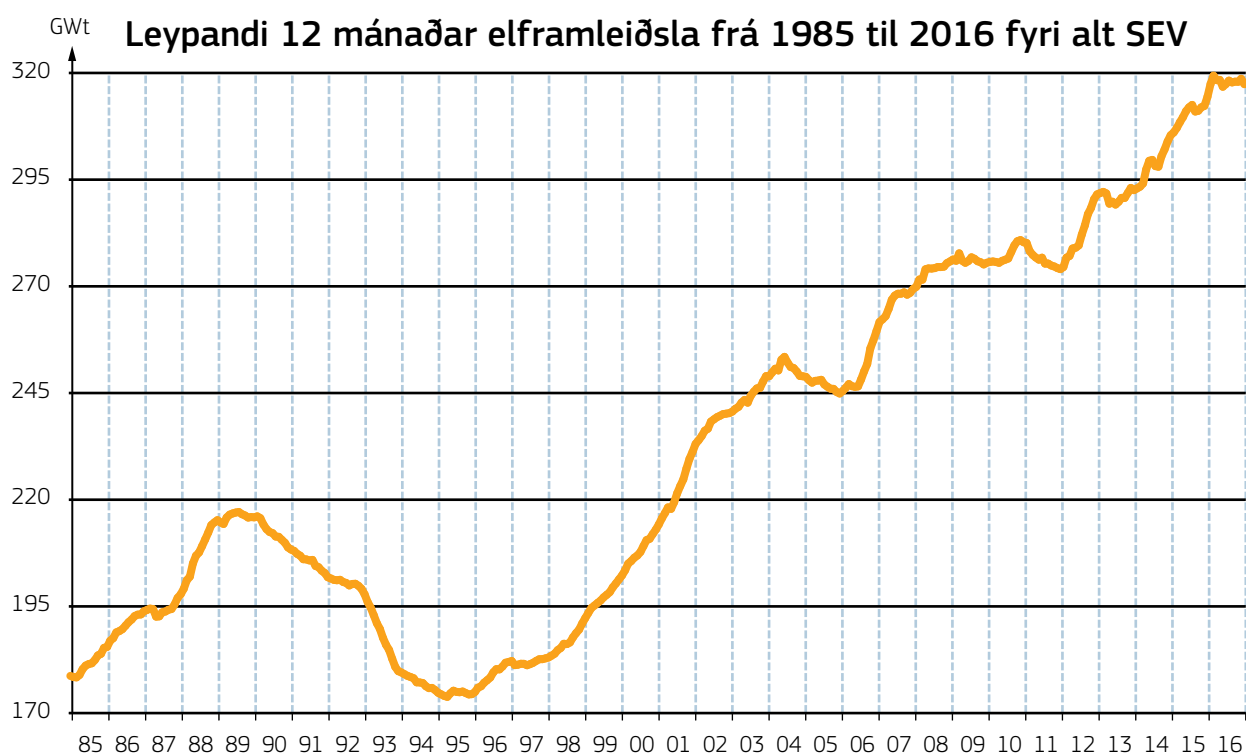
Talva 1. Avroknað søla í GWt	2011	2012	2013	2014	2015	2016	Broyting í GWt í mun til 2015	Broyting í % í mun til 2015
Avroknað søla til kundar í GWt	254,8	261,4	274,4	283,8	288,1	291,4	+3,3	+1,1
Nettap og eginnýtsla í GWt	19,0	30,1	18,1	21,6	26,3	26,0	-0,3	-1,1
Framleiðsla tilsamans í GWt pr. ár	273,8	291,6	292,5	305,4	314,4	317,4	+3,0	+1,0
Harav við termiskari	166,8	181,0	180,1	150,2	125,5	158,9	+33,4	+26,6
Harav við vatni	92,5	99,8	90,6	120,7	133,1	106,3	-26,8	-20,1
Harav við vindi	14,5	10,8	21,8	34,5	55,8	52,1	-3,7	-6,6

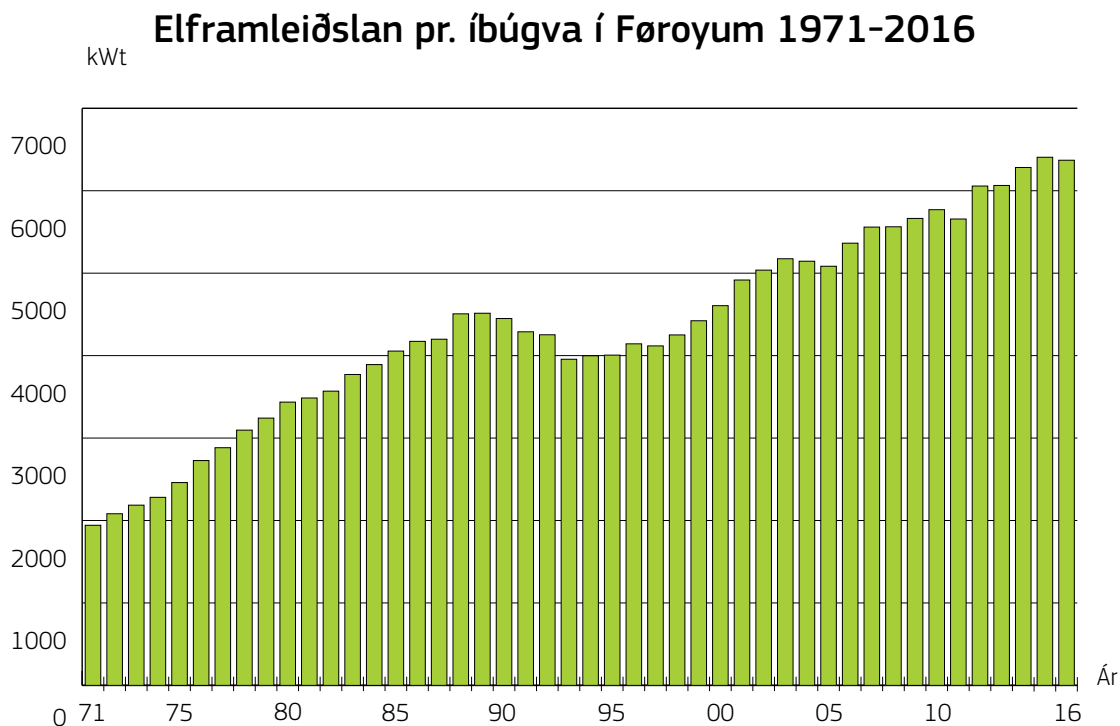
Mynd 1: Elframleiðslan fyri alt landið frá 1954 til 2016.

Elframleiðslan fyri alt landið frá 1954 til 2016



Mynd 2: Leypandi 12 mánaðar elframleiðsla frá 1985 til 2016 fyri alt SEV.





Í 2016 setur met við 317,4 GWh, sum er 3,0 GWh størri enn í 2015, sum higartil var besta árið.

Eisini sæst, at framleiðslan av elmegi burtur úr vatni økist munandi við endanum av 80'unum orsakað nýggja Eiðisverkinum, sum tá byrjaði framleiðslu av elmegi við vatni. Framleiðslan við vatni økist aftur í 2002 til 2007 orsakað Eiði 3, fyri síðani at verða rættiliga støðug.

Í 2010 og í 2011 eru høvuðsumvælingar gjørdar á turbinur og rør á Fossáverkinum og á Heygáverkinum, eins og turbina 1 á Eiðisverkinum er dagförd í 2012, meðan turbina 2 er dagförd í 2013. Hesar dagføringar síggjast aftur í framleiðsluni á myndini, tí hon fellur í 2010 og 2011. Hartil skal sigast, at í 2010 og 2013 regnaði sera lítið í mun til onnur ár.

Í juni mánað 2012 tók felagið nýggju turbinu 3 í nýtslu á Eiðisverkinum, sum saman við Eiði 2 suður økir framleiðsluna av elmegi við vatni við umleið 14 GWh árliga. Tunnilverkætlanin var liðug við ársenda 2013.

Í november mánað 2012 var vindmyllulundin í Neshaga tikin í nýtslu, og tann 9. oktober 2014 var nýggja vindmyllulundin í Húsahaga tikin í nýtslu. SEV væntar sær nógv av hesum vindmyllulundum, og tíðarskeiðið hesar hava framleitt, hevur roynt væl. Harumframt væntar felagið, at úrtøkan av framleiðsluni við vindi fer at økjast, nú nýggja battarískipanin í Húsahaga var tikin formliga í nýtslu í september 2016.

Mynd 2 vísir elframleiðsluna yvir teir 12 mánaðirnar í hvørjum ári frá 1985 til og við desember 2016. Sum sæst, minskar framleiðslan í 2011, meðan hon veksur støðugt teir 12 mánaðirnar í 2012 fyri aftur at falla og veksa eitt vet í 2013, vøksturinn heldur fram í 2014 og 2015 og í 2016 heldur hon støði.

Mynd 3 vísir elframleiðsluna í Føroyum pr. íbúgva frá 1971 til 2016.

Myndin vísir sama mynstur sum mynd 1 og 2 av tí samlaðu elframleiðsluni fyri alt landið.

Felagið hevur framleiðsluverk kring landið, býtt upp á ymiskar framleiðslukeldur, so sum termisk, vatn og vind.

Mynd 4 vísir elframleiðsluna býtt eftir økjum í 2016.

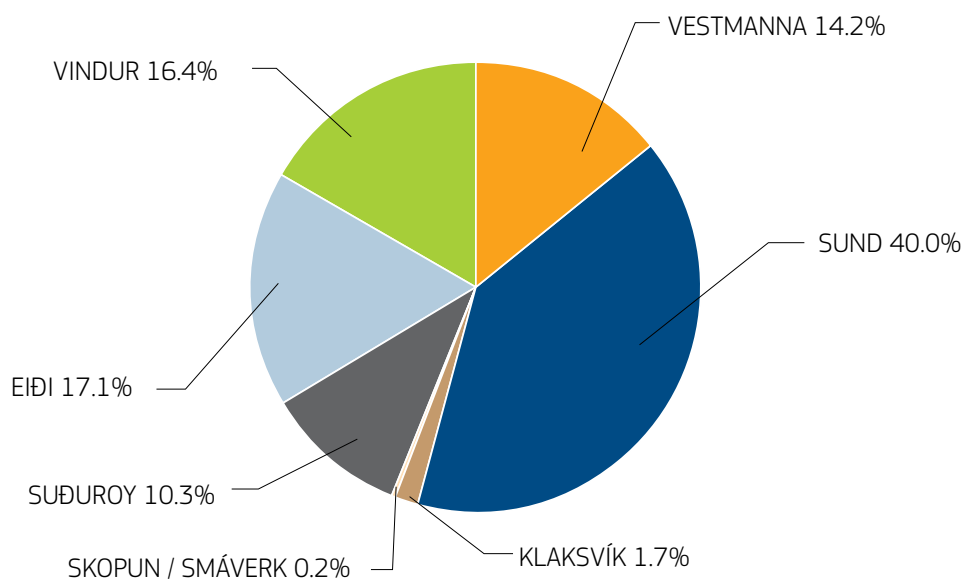
Sum myndin vísir, verður størsti parturin av elframleiðsluni framleiddur á Sundsverkinum, meðan næst størsti parturin verður framleiddur á Eiðisverkinum. Framleiðslan úr vatni samlað er upp á 106 GWh, meðan framleiðslan á Sundsverkinum var 127GWh.

Mynd 5 vísir elframleiðsluna býtt eftir vatnorkuverkum í 2016.

Á myndini framgongur, at Eiði er størsti vatnorkuframleiðari, síðani kemur Fossáverkið í Vestmanna. Verkið í Botni framleiðir 3,6% av elframleiðsluni við vatni.

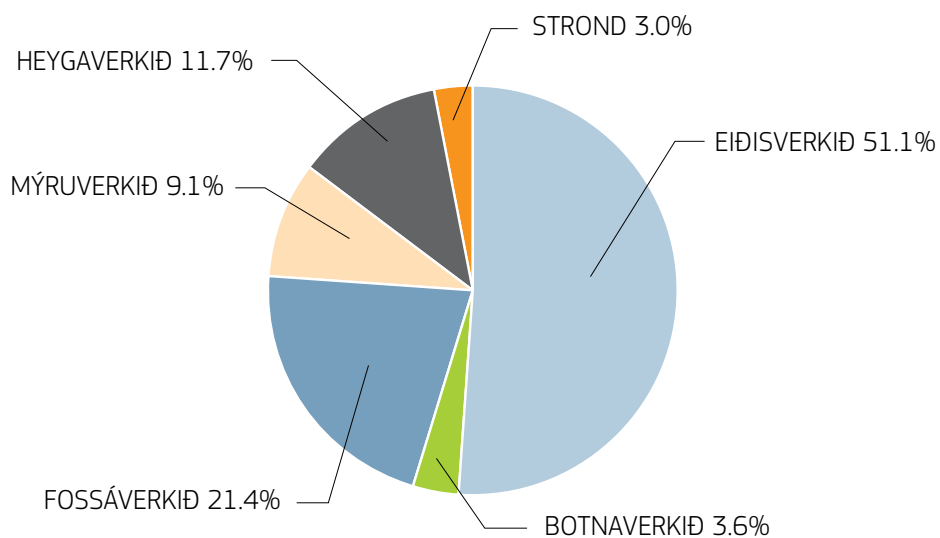
Mynd 4: Elframleiðslan býtt eftir elverksökjum í 2016

Elframleiðslan býtt í økir í 2016

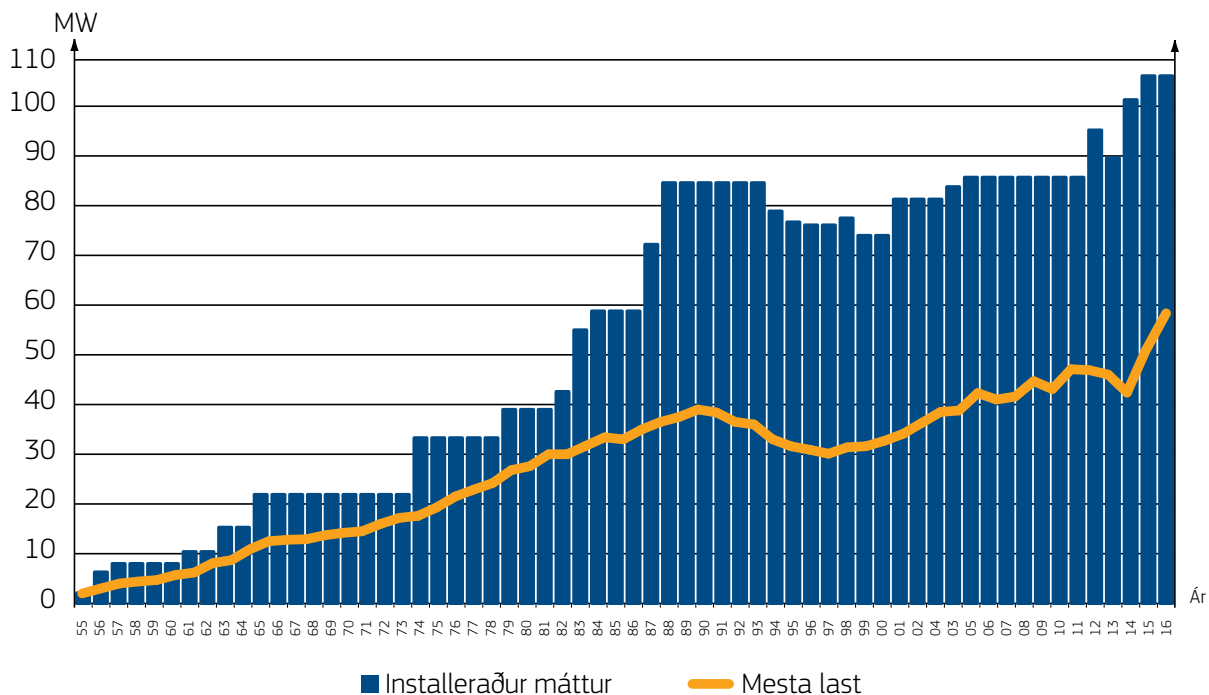


Mynd 5: Elframleiðslan býtt eftir vatnorkuverkum í 2016 uppgivið í % av allari vatnframleiddu orkuni.

Elframleiðslan býtt í vatnorkuverk í 2016



Mesta last og tækur máttur fyrri meginøkið 1955-2016



SEV hefur veitingarskyldu. Hetta merkir, at felagið skal altíð hava nóg mikið av tøkum mátti til tess at nøkta eftirspurninginum av ravmagni.

Mynd 6 vísir mestu last og tøkna mátt fyrri meginøkið frá 1954 til 2016.

Myndin vísir, hvussu nógvan tøkna mátt SEV hefur í mun til mestu elnýttslu. Orsøkin til at SEV hefur so nógvan tøkna mátt, er tí, at stórir partur av elframleiðsluni stavar frá óstøðugari orku. Tí er neyðugt at hava aðra orku tøka.

Økingin í tøkna máttinum í 2012 stavar frá nýggju turbinuni á Eiðisverkinum og vindmyllunum í Neshaga. Fallið í 2013 upp á 5,3 MW stavar frá niðurtøku av M3 á Sundsverkinum. Økingin í 2014 og 2015 stavar frá uppseting av tveimum nýggjum motorum á Sundsverkinum, fyrri niðurtikna M3 motorin upp á 4,8 MW, umframt vindmyllunum í Húsahaga upp á 11,7 MW. Í 2016 hendi ongin øking av tøkum mátti.

Á mynd 7 sæst døgnlastin mikudagin 5. oktober 2016 í meginøkinum.

Myndin vísir døgnlastina ein vanligan dag í 2016, hesin dagurin er mikudagurin 5. oktober. Myndin vísir, at lastin er rættiliga jøvn frá kl. 09 á morgni til kl. 20:00 á kvøldi. Nógvu seinastu árin hefur døgnlastmyndin stórt sæð verið óbroytt.

Fyri at nøkta eftirspurninginum av elmegi, hefur SEV eina fjølbroytta maskinpark, sum umfatar motorar, turbinur og vindmyllur.

Inntøkur

Í 2011 fór SEV undir at gera sjálvstøðugar roknskapir fyrri framleiðslu- og netpartin. Í hesum sambandi hefur felagið tikið hædd fyrri at rokna vinning í framleiðslupartinum á sama hátt, sum kravt er í sambandi við vindorkuútboðini. Innrokningin av vinningi er fyrri at geva eina rættvísandi mynd av rakstrinum hjá framleiðslupartinum sæð í mun til avkastkrav og virðisrøkt av ognunum hjá framleiðslupartinum. Tí er fyrri fyrstu ferð vinningur roknaður av framleiðslupartinum móttvegis netpartinum í 2011.

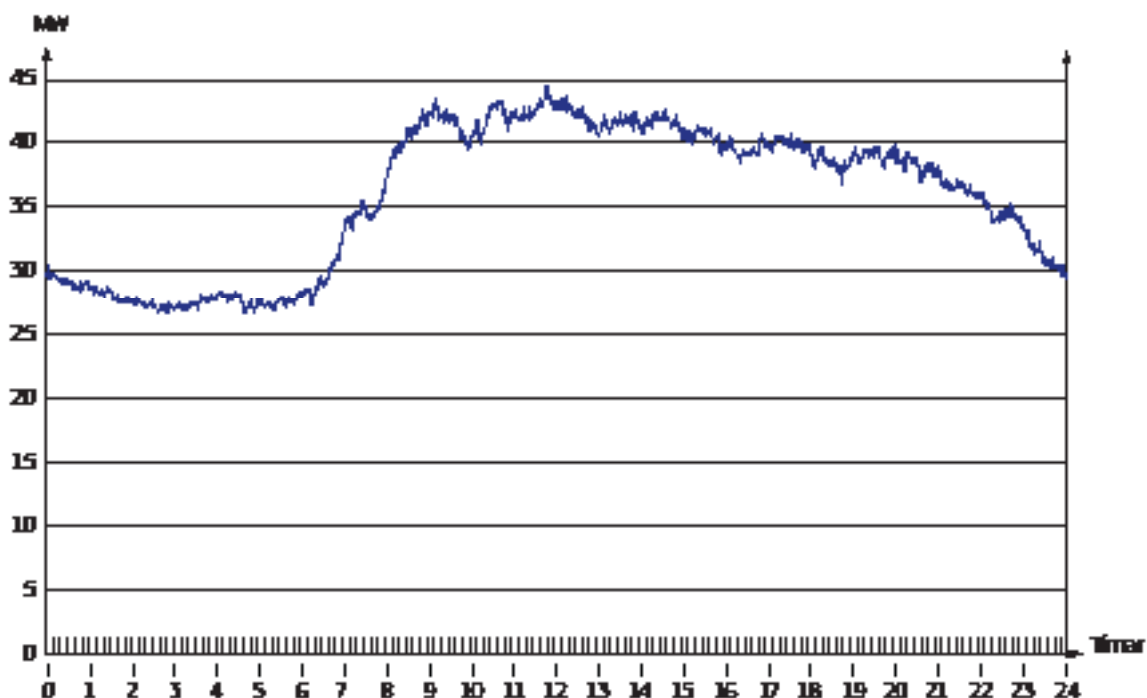
Fyri framleiðslupartin merkir hetta, at hesin skal hava allan sín kostnað rindaðan, íroknað kostnaðin fyrri netumsitingina og netábyrgdina. Harumframt skal framleiðsluparturin hava eitt yvirskot svarandi til umleið 4-5% av primoeginpeninginum.

Roknaði vinningurin í 2016 er 30,5 mió. kr. móti 24,8 mió. kr. í 2015, svarandi til ávikavist 5,0% og 4,2% av primoeginpeninginum hjá framleiðslupartinum. 4-5% í vinningi metur SEV er eitt rímligt avkast í lötuni í mun til inflatió og aðrar íløgumøguleikar.

Samlaða úrslitið fyrri framleiðslupartin gjørdis 81,5 mió. kr., sum er grundað á kravið um eginfigging.

Sambært elveitingarlógini skal netvirksemið figgjargiliga hvíla í

Dögnlastin mikudagin 5. október 2016 í meginækkinum



sær sjálvum soleiðis, at inntøkurnar eru hóskandi til at gjalda fyri rakstur og ætlaðar neyðugar ílögur.

Fyri netpartin merkir hetta, at hesin kann hava eina inntøku svarandi til tær útreiðslur netparturin hevur soleiðis, at netparturin kann gjalda fyri rakstur umframt, at netparturin skal hava inntøkur til at kunna rinda fyri ætlaðar neyðugar ílögur. Inntøkurnar fyri neyðugu íløgurnar taka støði í kravinum til eginfígging.

Tá farið verður undir at gera ílögur, er neyðugt at hava eina ávísa eginfígging soleiðis, at ikki øll íløg skal fíggast við lántøku. SEV hevur mettt, at ein eginfígging uppá 25% er nøktandi, og hevur í roknskapinum fyri 2016 tikið hædd fyri hesum kravinum í roknskapinum fyri framleiðslupartin og netpartin.

Kravið til støddina av eginfíggingini tekur støði í íløgnum á fíggjarætlanini fyri framleiðslupartin og netpartin. Í fíggjarætlanini hjá SEV fyri 2017 sæst, at íløgurnar fyri 2016-2020 fyri

framleiðslupartin eru 1.049 mió. kr., svarandi til í miðal 210 mió. kr. árliga, har ein eginfígging uppá 25% er 52 mió. kr. ella avrundað til 50 mió. kr. Fyri netpartin er talan um ílögur fyri 547 mió. kr., svarandi til 109 mió. kr. árliga, harav eginfíggingin er 27 mió. kr. ella avrundað til 30 mió. kr. Tað er umráðandi, at eginfíggingin er á einum nøktandi støði, og hetta kann bert gerast við avlopi á rakstrinum.

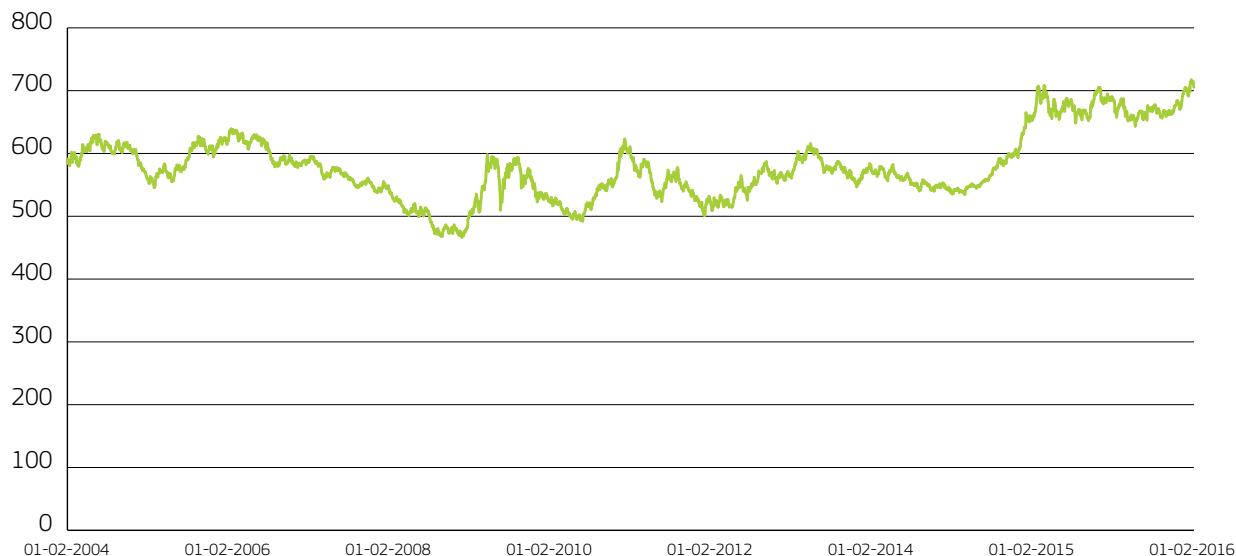
Eginfíggingin fyri inniverandi ár verður roknað soleiðis: peningastreymurin frá rakstur minus kostnað til rentur og avdrátt sett í mun til kravið uppá 25% fyri eginfígging av árligu miðalíløgnum næstu 5 árin.

Fyri netpartin merkir hetta, at ársúrslitið verður tillagað soleiðis, at yvirkotið er svarandi til tær útreiðslur netparturin hevur umframt eina eginfígging uppá 25% av árligu miðalíløgnum næstu 5 árin fyri netpartin.

Talva 2. Oljunýtsla í tonsnum 2010-2016

2010	2011	2012	2013	2014	2015	2016	2016 Ætlað	Frávik millum ætlan og roknskap 2016	Frávik millum roknskapin fyri 2015 og 2016
39.748	33.961	36.746	36.893	30.880	25.738	32.195	28.969	3.226	6.457

DKK/Dollar



Gongdin í dollarkursinum 2004 til 2016.

Býtið av yvirskotinum millum framleiðslupartin og netpartin árin frammanundan hevur tikið støði í at tilluta framleiðslupartinum eitt úrslit svarandi til at allur kostnaður er rindaður, íroknað kostnað fyri netumsitingina og netábyrgdina. Harumframt 4-5% vinning av primoeginpeninginum.

Frameftir verður neyðugt at økja inntøkurnar hjá framleiðslupartinum í mun til netpartin soleiðis, at hesar samsvara við øktu skuldarbyrðuna hjá framleiðslupartinum, sum væntandi kemur av útbyggingum av framleiðsluverkum.

Um samlaða úrslitið fyri samtakið var størri, var hesin parturin av úrslitinum fluttur til netpartin. Hetta er nú broytt við, at tað er netparturin, sum hevur eitt tillaðað úrslit og ikki framleiðsluparturin.

Samlaðu inntøkurnar fyri framleiðslupartin í 2016 vóru 265,5 mió. kr. móti 234,9 mió. kr. í 2015. Av hesum inntøkunum framleiddi Sundsverkið fyri 126,9 mió. kr. ella 47,8% og Vágsverkið fyri 36,3 mió. kr. ella 13,7%.

Hetta svarar til, at tey bæði størstu oljuriknu framleiðsluverkini framleiða fyri eina inntøku upp á 163,2 mió. kr. í 2016, svarandi til 61,5% mótvegis 146,6 mió. kr. ella 62,4% í 2015. Talan er um eina hægri framleiðslu við termiskari orku í 2016 í mun til 2015. Vatnorkuverkini framleiða tilsamans í 2016 fyri eina inntøku upp á 64,8 mió. kr. ella 24,4% móti 63,3 mió. kr. og 27,2% í 2015.

Rakstrarúrslitið fyri framleiðslupartin í 2016 gav eitt yvirskot upp

á 81,5 mió. kr. móti 25,2 mió. kr. í 2015, tá hædd verður tikin fyri kravinum um eginfígging.

Um hugt verður eftir úrslitinum áðrenn rentukostnað sæst, at samlaða úrslitið var 93,7 mió. kr. Rentukostnaðurin upp á 12,1 mió. kr. hjá framleiðslupartinum stavar einamest frá Eiðisverkinum og vindmyllunum í Húsahaga grundað á lántøku til útbyggingina.

Útreiðslur

Samlaðu útreiðslurnar í 2016 vóru 183,9 mió. kr., meðan samlaðu útreiðslurnar fyri 2015 vóru 209,7 mió. kr. svarandi til, at útreiðslurnar lækkaðu við 25,8 mió. kr. Talan er um útreiðslur til olju, rakstrarútreiðslur, avskrivningar og fíggjarkostnað. Fyri nærri sundurgreining av gongdini fyri árið í mun til ætlan og framroknað verður víst til samtaksroknskapin, sum sæst á www.sev.fo.

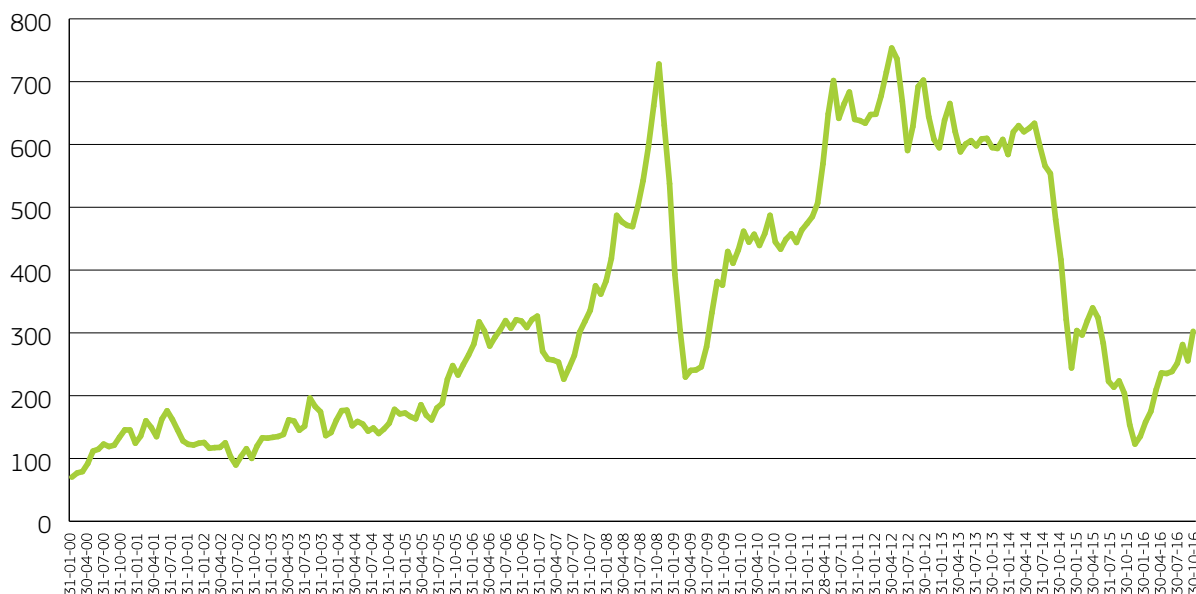
Rakstrarútreiðslurnar verða vanliga býttar í lönir til starvsfólk, tilfar og tænastruvingar. Fyri framleiðsluverkini eru oljuútreiðslurnar ein sera stórir partur av samlaðu útreiðslunum.

Oljuútreiðslurnar vóru 50,7 mió. kr. í 2016 móti 85,9 mió. kr. í 2015 svarandi til ein minni kostna á 35,2 mió. kr. Útreiðslurnar til tilfar, tænastruvingar og lönir í 2016 vóru 62,0 mió. kr. mótvegis 53,3 mió. kr. í 2015 soleiðis, at hesar í 2016 vóru 8,7 mió. kr. hægri svarandi til 16,3%.

Oljuútreiðslur

Við støði í tí strategi, felagið hevur at halda lögdu fíggjarætlanina, hevur felagið prístryggað (hedgað) tungoljukeypið fyri 2016

Oljuprísur frá 2000-2016



Mynd 8: Oljuprísur í dollar pr. tons tungolju 2000 - 2016.

svarandi til lægri kostnað enn ætlað í fíggarætlanini. Ein nærri lýsing av langtíðarætlanini fyri at avdekkja vaða er í samtaks-roknskapinum, sum sæst á www.sev.fo

Talva 2 vísir oljunýtsluna í tonsum 2010-2016.

Samlaða framleiðslan í 2016 er, sum frammanfyri nevnt, økt við 3,0 GWt, og framleiðslan á oljuriknu verkunum er vaksin við 33,4 GWt svarandi til 26,6%, frá 125,5 GWt í 2015 til 158,9 GWt í 2016. Elframleiðslan úr vatni er minkað við 26,8 GWt úr 133,1 GWt niður í 106,3 GWt, ella 20,1%. Elframleiðslan úr vindi er minkað við 3,7 GWt úr 55,8 GWt niður í 52,1 GWt, ella 6,6%. Orsøkin er minni vindur í 2016 enn í 2015.

Oljuprísirnir, sum SEV skal gjalda, eru tengdir at prísnoteringini á oljumarknaðinum og USD-kursinum. Miðalprísurin fyri 2014 var 554,1 dollar, og fyri 2015 var hesin 260,7 dollar pr. tons tungolju. Miðalprísurin pr. tons tungolju fyri 2016 var 216,8 dollar.

Myndin omanfyri vísir gongdina í dollarkursinum frá 2004 til 2016.

Dollarkursurin hevur sveiggjað árin 2012-16. Frá einum støði á gott 5,6 kr. pr. dollar fyrst í 2012 hækkaði kursurin munandi upp um 6,05 kr. pr. dollar út á summarið, fyri síðani at falla aftur á sama støði við árslok 2012 sum við ársbyrjan. Kurslækkingin helt áfram alt 2013 og inn í 2014, inntil kursurin á sumri 2014 fór undir eina støðuga hækking upp til 6,12 kr. pr. dollar við árslok. Við ársbyrjan 2015 var dollarkursurin 6,19 kr. pr. dollar, og hesin hækkaði fram til 13. apríl 2015, tá hann var 7,08 kr. pr. dollar,

tá hesin var hægstur. Við árslok 2015 var dollarin 6,83 kr. pr. dollar. Samanlagt kann sigast, at dollarin er styrktur í 2015, og samanhangurin er ein fallandi oljuprísur og hækkaði dollarkursur.

Við ársbyrjan 2016 var dollarkursurin 6,83 kr. pr. dollar, hesin lækkaði fram til mai, tá kursurin var 6,43 kr. pr. dollar. Síðani hækkaði hesin fram til amerikanska valið tann 8. november, tá kursurin var 6,74 kr. pr. dollar. Kursurin helt áfram at hækka, og var hesin 7,05 kr. pr. dollar við árslok 2016. Samanlagt er dollarin styrktur í 2016.

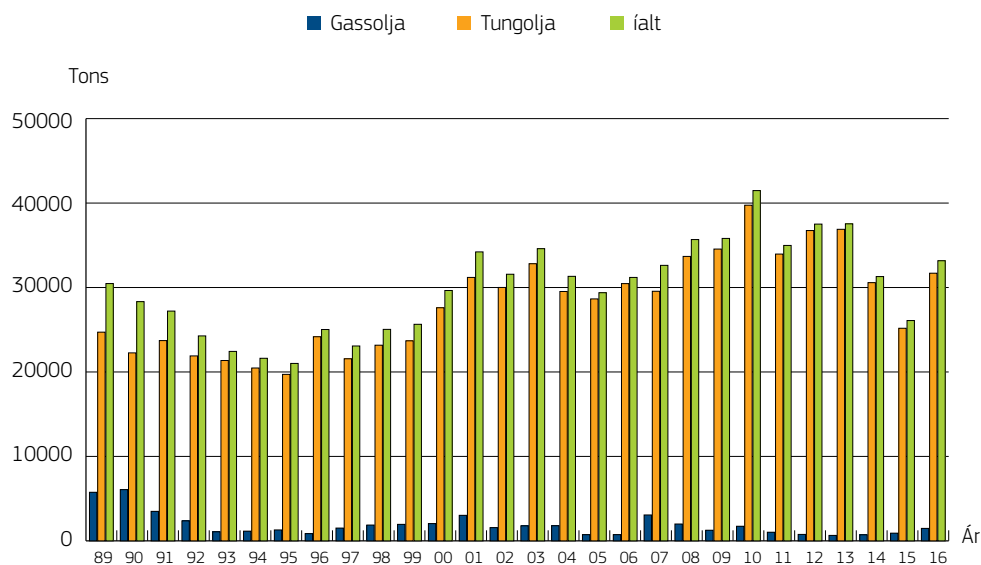
Sum nevnt vóru oljuútreiðslurnar 50,7 mió. kr. í 2016 móti 85,9 mió. kr. í 2015 svarandi til ein minni kostna á 35,2 mió. kr. Kostnaðurin fyri oljuna umfatar eisini smyrjolju, gassolju, tungolju og urea, men kostnaðurin fyri tungoljuna er tann størsti.

At oljukostnaðurin í 2016 er lækkaður í mun til 2015 kemur av einum fallandi oljuprís, og at felagið hevur pristryggað oljukeypið fyri 2016 á einum lágum støði í januar 2016, og gjørt tilagingar í juni 2016. Hinvegin er tungoljunýtslan økt við 6.457 tonsum í mun til 2015, og sum viðførir størri oljukostnað.

Miðalnýtslukostnaðurin fyri hvørt tons tungolju, varð 1.139 kr. í 2016 og 2.859 kr. í 2015, svarandi til ein minni kostnað upp á 1.720 kr. pr. tons.

Miðalnýtslukostnaðurin fyri hvønn ltr. gassolju var 4,21 kr. meðan hann í 2015 var 5,04 kr. og sostatt 0,83 kr. minni. Fyri smyrjoljuna

Oljunýtslan í tonsum 1989–2016



Mynd 9: Oljunýtslan í tonsum 1989 – 2016

var miðalnýtslukostnaðurinn fyrir hvönn ltr. 22,93 kr. meðan hesin í 2015 var 24,08 kr., ella 1,15 kr. lægri.

Nógv tann stórsti parturinn av oljuútreiðslunum upp á 50,7 mió. kr. stávaðu frá Sundsverkinum og Vágsverkinum við ávikavist 38,3 mió. kr. og 7,7 mió. kr. ella 90,7% av samlaðu oljunýtsluni. 75,5% av oljuútreiðslunum stava einsamalt frá Sundsverkinum.

Mynd 8 vísir gongdina í oljuprísinum síðani 2000 og fram til ultimo 2016.

Myndin vísir, at prísurin hækkaði javnt frá 2000 til á heysti 2006, men fall aftur við byrjanini av 2007, tá ið prísurin var umleið 220 dollar pr. tons tungolja. Síðani hækkaði prísurin sera nógv, og hevði ongantíð áður verið so høgur sum á heysti 2008. Hesin var væl yvir 700 dollar pr. tons tungolja. Síðani kom fíggjarkreppan, og oljuprísurin fall sera nógv svarandi til sama stóði sum við byrjanini av 2007 svarandi til umleið 220 dollar pr. tons tungolja.

Síðani hækkaði oljuprísurin aftur, og við endan av 2013 var hann 608 dollar pr. tons tungolja, sum er á einum sera høgum stóði. Oljuprísurin fall í januar 2014 til 584 dollar pr. tons tungolja, men hækkaði aftur til 633 dollar í juni mánað, tá stóra prísfallið til 321 dollar pr. tons tungolja í desember 2014 byrjaði. Miðalprísurin fyri januar 2015 var 244 dollar pr. tons tungolja, og oljuprísurin hækkaði fram til mai 2015 upp til 340 dollar pr. tons tungolja. Síðani fall oljuprísurin aftur í desember 2015 og var 154 dollar pr. tons tungolja. Miðalprísurin fyri 2015 var 261 dollar pr. tons tungolja.

Í januar 2016 var miðalprísurin 122,9 dollar pr. tons tungolja, og hækkaði hesin framhaldandi gjøgnum árið fram til oktober, har hesin var 281,4 dollar í miðal pr. tons tungolja. Síðani fall hesin til 255,5 dollar í miðal fyri november fyri aftur at hækka til 302,5 dollar í miðal pr. tons tungolja í desember 2016. Miðalprísurin pr. tons tungolja fyri 2016 var 216,8 dollar.

Oljuútreiðslurnar svara til 27,6% av kostnaðinum og avskrivningunum fyri 2016 hjá framleiðslupartinum. Tí hevur tað stóra ávirkan á rakstrarúrslitið, hvussu gongdin í oljuprísinum og kursurin á dollaranum er, og ikki minst hvussu gongdin er í mun til ætlað í fíggjarætlanini.

Mynd 9 vísir eitt yvirlit yvir oljunýtsluna í sambandi við framleiðsluna av el frá 1989–2016 býtt út á gassolja, tungolja og samlað.

Millum annað sæst, at samlaða nøgðin av gassolja er 4,5% í 2016 móti 3,5% í 2015. Myndin vísir eisini, at tann samlaða nøgðin av olju í 2016 er væl hægri enn í 2015. Hetta hongur eisini saman við teimum talvum, vit hava sæð frammanundan, sum vísa, at elframleiðslan við termiskari orku hevur verið munandi hægri í 2016 enn í 2015.

Tilfar og tænastruvingar

Útreiðslur til tilfar og tænastruvingar til framleiðsluvirkir í 2016 vóru 28,2 mió. kr. móti 21,3 mió. kr. í 2015 svarandi til eina hægri nýtslu upp á 6,9 mió. kr. Fyri fleiri sundurgreiningar av kostnaðinum fyri seinastu árin verður víst til samtaksroknskapin hjá felagnum, sum sæst á www.sev.fo.

Felagið hefur í 2012 broytt hugburð viðvíkjandi innrokning av stórrí viðlíkahaldsarbeiðum, sum eru við til at leingja livitíðina hjá framleiðslueindunum. Fram til 2012 hefur felagið avskrivað hesar útreiðslur í einum yvir raksturin tað árið, sum arbeiðið bleiv gjørt. Mett er av nýggjum um hendan framferðarhætt. Útreiðslur, sum stuðla livitíðsleingingina av framleiðslueindunum og hartil hoyrandi rakstrargøgnum, verða nú avskrivaðar yvir livitíðsleingingina.

Kostnaðurin til tilfar og tænastrævingar á Sundsverkinum í 2016 er 9,9 mió. kr. móti 6,8 mió. kr. í 2015 ella 35,1% av samlaða kostnaðinum fyri tilfar og tænastrævingar í 2016. Talan er um eina hækking upp á 3,1 mió. kr. ella 45,6% fyri kostnaðin á Sundsverkinum. Av samlaða kostnaðinum eigur Vágsverkið 3,4 mió. kr. í 2016 móti 2,8 mió. kr. í 2015. Talan er um eina hækking upp á 0,6 mió. kr. ella 21,4% av kostnaðinum fyri Vágsverkið.

Kostnaður fyri netábyrgd

Í samlaðu útreiðslunum hjá verkonum er íroknað kostnaðurin av at framleiða elmeqi og kostnaðurin fyri netábyrgdina.

Kostnaðurin tilsamans kann sundurgreinast í kostnaðin fyri stýring av elnetinum, kostnaðinum fyri veitingartrygd, rullandi mátti, tøkna mátt og kostnaðin fyri netábyrgd annars. Framleiðsluverkini selja sína framleiðslu av elmeqi til netvirksemið, sum rindar fyri keypið umframt kostnaðin fyri tí partinum av netábyrgdini, sum verkini standa fyri.

Kostnaður fyri stýring av elnetinum.

Stýringin av elnetinum í Suðuroy fer fram á framleiðsluverkinum í Vági, meðan stýringin av elnetinum í meginøkinum fer fram á Fossáverkinum í Vestmanna.

Kostnaðurin fyri stýringina av elnetinum á Fossáverkinum upp á 2,3 mió. kr. er uppgjörður sum samlaður kostnaður fyri lönir á Fossáverkinum eitt vanligt rakstrarár upp á 3,0 mió. kr., frádrigið kostnaðin fyri lönir til vanligan rakstur av verkinum upp á 0,7 mió. kr. Kostnaðurin fyri vanligan rakstur á verkinum er settur til at verða tann sami, sum tað kostar at reka Mýru- og Heygaverkið tilsamans, svarandi til 0,7 mió. kr. eitt vanligt rakstrarár. Sami kostnaður fyri stýringina av elnetinum á Fossáverkinum er brúktur til kostnaðin fyri stýringina av elnetinum í Suðuroy svarandi til 2,3 mió. kr.

Kostnaður fyri veitingartrygd, rullandi mátt og tøkna mátt

Kostnaðurin fyri veitingartrygdina, rullandi máttin og tøkna máttin er mettur til at verða 5% av samlaða rakstrarkostnaðinum, íroknað partar av avskringingum av Sunds- og Vágsverkinum, svarandi til ávikavist 4,0 mió. kr. og 1,1 mió. kr. Talan er um eina ásetta meting av kostnaðinum.

Kostnaðurin fyri netábyrgdina annars er grundaður á kostnaðin hjá felagnum av smáverkum kring landið, sum verða mettt sum eyka verk ella tøkur máttur. Smáverkini fáa rakstrarkostnaðin fyri lön og tilfar endurgoldnan fyri veitingartrygd, restin av kostnaðinum verður endurgoldin sum keyp av framleiðslu til víðarisølu. Elverkið á Strond fær rakstrarkostnaðin fyri lön og tilfar fyri termiska framleiðslu av elmeqi umfataða sum veitingartrygd. Restin av kostnaðinum verður endurgoldin sum keyp av framleiðslu til víðarisølu.

Kostnaður fyri netábyrgd samanumtikið

Samlaður kostnaður fyri stýring av elnetinum í Føroyum er 4,6 mió. kr., meðan kostnaðurin fyri veitingartrygdina, rullandi máttin og tøkna máttin á Sundsverkinum og Vágsverkinum er settur til 5,1 mió. kr. Kostnaðurin fyri veitingartrygdina v.m. frá øðrum verkum er 5,6 mió. kr. svarandi til, at samlaður kostnaður fyri veitingartrygd, tøkna rullandi eykamátt og stýring av elnetinum er mettur til 15,3 mió. kr.

Lønarútreiðslur

Lønarútreiðslurnar til framleiðsluvirksemið vóru 33,7 mió. kr. í 2016 móti 32,0 mió. kr. í 2015 svarandi til eina hægri lønarútreiðslu upp á 1,7 mió. kr. ella 5,3%.

Av samlaða lønarkostnaðinum í 2016 upp á 33,7 mió. kr. eigur Sundsverkið 16,7 mió. kr. ella 49,6%, meðan Vágsverkið eigur 5,6 mió. kr. í lønarkostnaði svarandi til 16,6%. Tilsvarandi útreiðslur fyri 2015 vóru 15,9 mió. kr. á Sundsverkinum, ella 49,5% sum er 0,8 mió. kr. lægri enn í 2015, meðan 5,2 mió. kr. á Vágsverkinum svara til 16,2% sum merkir, at Vágsverkið hefur eitt sindur hægri lønarkostnað í 2016.

Lønarútreiðslurnar til Fossáverkið vóru 4,9 mió. kr. í 2016 svarandi til 14,5% móti 4,5 mió. kr. í 2015 svarandi til 14,0%. At lønarútreiðslurnar til Fossáverkið og Vágsverkið eru á einum hægri støði enn framleiðslan tilskilar, er grundað á stýringina av elnetinum í meginøkinum og í Suðuroy. Hendan kostnað fáa framleiðsluverkini endurrindaðan frá netpartinum, sum framman fyri greitt frá.

Samanumtikið kann sigast, at størsti parturin av lønarútreiðslunum fara til oljuriknu verkini. Vatn- og vindorkuverkini hava bert 11,5 mió. kr. ella 34,1% av samlaða lønarkostnaðinum upp á 33,7 mió. kr., har ein partur av lønarkostnaðinum er kostnaður til stýring av elnetinum.

Fígjarkostnaður

Rentuútreiðslurnar vóru 12,1 mió. kr. í 2016 móti 11,2 mió. kr. í 2015, ein stórir partur av hesum stavar frá útbyggingini av Eišisverkinum og vindmyllulundini í Húsahaga.

Felagið hefur í 2016 arbeitt við at umskipa samlaðu skuldina og at fáa fígging til vega til íløgurnar í 2017 og fram. Sí nærri frágreiðing í samtaksroknskapinum www.sev.fo.

Avskrivningar

Avskrivningarnar fyri 2016 vóru 59,2 mió. kr. móti 59,2 mió. kr. í 2015.

Sundsverkið hevur í 2016 avskrivað upp á ognir fyri 14,2 mió. kr. móti 14,0 mió. kr. í 2015 og Eiðisverkið fyri 19,3 mió. kr. móti 19,3 mió. kr. í 2015, svarandi til, at hesi bæði framleiðsluverkini hava avskrivað upp á ognir í 2016 fyri 33,5 mió. kr. móti 33,3 mió. kr. í 2015. Avskrivningin í 2016 fyri hesi bæði verkini upp á 33,5 mió. kr. svarar til 56,6% av í alt 59,2 mió. kr.

Vágsverkið verður avskrivað við 5,0 mió. kr., nýggju vindmyllurnar í Húsahaga verða avskrivaðar við 7,3 mió. kr. fyri 2016, vindmyllurnar í Neshaga verða avskrivaðar við 3,0 mió. kr., og vatnverkin í Vestmanna verða avskrivað við 7,8 mió. kr.

Gjörðar verða metingar, tá ið fíggarætlanin verður gjörd fyri komandi ár, hvørjar íløgur væntandi verða lidnar í árinum og harvið tiknar í nýtslu, og byrjað verður at avskriva upp á ognina. Munurin millum staðfestu og ætlaðu avskrivningarnar hevur stóði í hesum metingum og veruligum staðfestingum, eins og íløgurnar vóru nakað lægri enn ætlað.

festingar móti 217,0 mió. kr. í 2015. Staðfestu íløgurnar fyri 2016 vóru 143,9 mió. kr., sum eru 42,6 mió. kr. minni enn ætlað.

Í árinum 2016 er tað serliga Vágsverkið og Sundsverkið, sum merkja íløgutølini. Á Sundsverkinum er talan um tangagarð og nýtt dagtanhús. Á Vágsverkinum er talan um útbyggingina av framleiðsluorkuni við einum nýggjum motori. Motorurin var tikin í nýtslu 1. september 2016.

Tilgongd frá arbeiði í gerð og beinleiðis bókað til støðisogn (avskrivningargrundarlag) var 116,2 mió. kr. í 2016 og 43,6 mió. kr. í 2015. Víst verður eisini til arbeiði í gerð og til notu 7 í roknskapinum.

Víst verður annars til nærri umrøðu um íløgurnar í samtaksrokn-skapinum, sum sæst á www.sev.fo.

Gjaldførið

Gjaldførið er ikki skilt sundur millum framleiðslu og net, og hava millumrokningar millum partarnar verið nýttar. Í hesum roknskapi er gjaldførið hjá framleiðsluverkunum ásett til 0 mió. kr., men alt virkseimið hjá verkunum verður fíggað av netpartinum, sum

Marknaðarváði	Kreditt- og mótpartsváði	Rakstrarligir váðar	Strategiskir og aðrir váðar
Rentuváði	Áogn hjá kundum	Veitingartrygd	Teir strategisku váðarnir eru meira yvirskipað tengdir at, hvussu felagið skipar sítt virkseimi, politisk viðurskifti, umdømi o.s.fr.
Oljuprís váði	Innistandandi hjá bankum	Kunningartøkni (KT)	
Gjaldoyraváði	Lánsbrøv	Feilir í innanhýsis manna-gongdum	
Gjaldføriváði	Tryggingar	Feilir av mannaávim	
		Heilsa, trygd og umhvørvi	Projektir
			Vitanarstøði og menning

Váðaviðurskifti

Nærri lýsing av váðaviðurskiftunum er í samtaksrokn-skapinum, sum sæst á www.sev.fo.

Íløgur

Íløgurnar í materiellari støðisogn vóru 143,9 mió. kr. í 2016, sum niðanfyrri standandi talva vísir.

Í fíggarætlanini fyri 2016 er ætlað við 186,5 mió. kr. eftir umrað-

tryggjar verkunum neyðugt gjaldføri. Sama er galdandi fyri vindfeløgini, sum eisini verða fíggað av netpartinum.

Gjaldføri felagsins við ársenda er 335,5 mió. kr. móti 221,9 mió. kr. í 2015. Harumframt koma óbrúktir trekningsrættir upp á kassakredittir í peningastovnum upp á tilsamans 626 mió. kr.

Sostatt er tøki peningurin og kredittir 961,5 mió. kr. í 2016 móti 490,5 mió. kr. í 2015. Neyðugt er at hava eitt trygt gjaldføri til dagliga raksturin av felagnum, eins og tað verður mettt skilagott

Talva 3. Ílögur í mió kr.	Upprunaætlan 2016 fyri ílögur	Umraðfesting av ílögum 2016	Ætlan eftir umraðfesting	Ílögur sambært roknskap 2016	Frávik í mun til roknskap og javnað ætlan
	1	2	3=1+2	4	5=4-3
Fossáverkið	2,3	-1,7	0,6	0,6	0,0
Heygaverkið	0,4	-0,1	0,3	0,2	-0,1
Mýruverkið	2,7	1,5	4,2	3,5	-0,7
Eiðisverkið	1,8	0,5	2,3	1,5	-0,7
Verkið í Botni	2,0	0,0	2,0	0,3	-1,6
Vágsverkið	18,2	21,0	39,2	34,1	-5,1
Verkið í Trongisvági	3,7	0,0	3,7	0,0	-3,7
Sundsverkið	142,8	-20,8	122,0	97,4	-24,6
Verkið á Strond	4,6	0,0	4,6	2,3	-2,2
Smærri verk	7,7	-0,1	7,5	4,1	-3,4
Vindmyllur í Neshaga	0,2	0,0	0,2	0,0	-0,2
Vindmyllur í Húsahagi	0,2	-0,2	0,0	-0,2	-0,2
Ílögur í framleiðsluvirkir tilsamans	186,3	0,2	186,5	143,9	-42,6

at hava eitt munagott gjaldføri við atliti at ótryggleikanum á fíggingarmarknaðinum kring heimin.

Endamálið er at hava eitt munagott gjaldføri soleiðis, at SEV altíð er ført fyri kontant at rinda fyri eitt oljukeyp og kostnaðin av einum óhappi á einum av framleiðsluverkunum ella av netinum. Harumframt er neyðugt at hava eitt trygt gjaldføri til dagliga raksturin

hjá framleiðsluverkunum og á netpartinum. Eisini verður mettt skilagott at hava eitt munagott gjaldføri við atliti at ótryggleikanum á fíggingarmarknaðinum kring heimin. Nærri lýsing av gjaldførinum er í samtaksroknskapinum, sum sæst á www.sev.fo.

Útlit fyri rakstrarárið 2017

Úrslitið áðrenn skatt fyri 2017 er eitt ætlað yvirskot uppá umleið

Talva 4. Ílögur tilsamans í mió. kr.	2016	2015
Ílögur bókaðar til arbeiði í gerð	143,1	119,0
Beinleiðis bókaðar ílögur sum tilgongd	0,9	2,7
Ílögur við ársenda	143,9	121,7

Talva 5. Arbeiði í gerð í mió kr.	2016	2015
Saldo við ársbyrjan	131,7	53,7
Ílögur bókaðar til arbeiði í gerð	143,1	119,0
Arbeiðir førd til avskrivningar sum tilgongd	-115,3	-41,0
Saldo við ársenda	159,4	131,7
Broyting í arbeiði í gerð	27,8	78,0

Talva 6. Tilgongd til støðisogn í mió. kr.	2016	2015
Arbeiðir førd til avskrivningar sum tilgongd	115,3	41,0
Beinleiðis bókaðar ílögur sum tilgongd til støðisogn	0,9	2,7
Tilgongd við ársenda	116,2	43,6

32,1 mió. kr. við stöði í fyrirbyggjandi ætlan fyrir 2017. Væntandi verður yvirskotið hægri grundað á tillagan av yvirskotinum í netpartinum í mun til háttin at býta yvirskotið millum partarnar í mun til at lúka kravið um eginfígging uppá 25%. Hetta er eitt úrslit, sum er nøktandi, eins og útslitið frameftir má geva eitt nøktandi avlop.

Rakstrarútreiðslurnar verða mettar at verða 56,7 mió. kr. í 2017 móti 61,9 mió. kr. í 2016 svarandi til eina lægri útreiðslu upp á 5,2 mió. kr. ella 8,4%.

Oljuútreiðslurnar eru í fíggjarætlanini fyrir 2017 mettar at verða 69,0 mió. kr. móti 50,7 mió. kr. í 2016. Felagið hevur sum eina langtíðarætlan at prístryggja oljukeypið fyrri árið í mesta lagi á hædd við tað sama sum í fíggjarætlanini. Felagið hevur prístryggað 60% av oljukeypinum fyrri árið 2017 í januar 2016 og aftur 40% av oljukeypinum fyrri 2017 í januar 2017. Tann parturin av oljukeypinum sum er gjørdi í januar 2016 fyrri 2017 er innroknaður í fíggjarætlanina við prístryggjaða prís. Prísstøðið fyrri oljukeypið í januar 2017 er nakað hægri enn fíggjarætlanin fyrri 2017 staðfestir, hetta merkir, at oljukostnaðurin verður nakað hægri enn roknað við í fíggjarætlanini.

Avskringarnar verða 67,6 mió. kr. í 2017 móti 59,2 mió. kr. í 2016. Rentuútreiðslurnar væntast at vaksa við økingini í skuldini, sum í stóran mun fer til at fíggja íløgurnar í nýggju vindmyllulundina í Húsaahaga, Vágsverkið og Sundsverkið. Rentuútreiðslurnar væntast at verða 19,1 mió. kr. móti 12,1 mió. kr. í 2016. Orsøkin til hækkingina er økta lántøkan til íløgurnar innan framleiðslupartin.

Við einum mettum yvirskoti í 2017 sum er nøktandi luttekur raksturin fyrri framleiðslupartin við einari nøktandi eginfígging til íløgur. Tað er neyðugt at hava eina nøktandi eginfígging frá rakstrinum, sum skal vera við til at fíggja komandi íløgur í verandi framleiðsluverk og íløgur í verandi orkukeldur.

Nærri lýsing av 2017 sæst í Rakstrar-, fíggjar- og ílöguaetlan felagsins fyrir 2017 á www.sev.fo.

Hendingar eftir roknskaparlok

Frá degnum fyrir fíggjarstøðuni til í dag er einki hent, sum ávirkar metingina av ársfrásøgnini.

Nýttur roknskaparáttur

ALMENT

Ársroknskapurin fyri Elfelagið SEV er gjørdur í samsvari við ásetingarnar í ársroknskaparlógini fyri stór feløg í flokki C.

Framleiðsluroknskapurin er gjørdur upp sum ein samtaksroknskapur, uttan úttjavnan av innanhýsis bókingum í rakstri og javna. Hetta fyri at geva lesaranum so góða kunning sum gjørligt um alt framleiðsluvirksemi hjá SEV-samtakinum. Annars er ársroknskapurin gjørdur eftir sama roknskaparátti sum undanfarna ár og verður gjørdur í donskum krónum.

Upphæddir í rakstrarroknskap, fíggarstøðu og notum v.m. verða avrundaðar til heil tøl, og samanberingartøl undanfarna ár verða avrundað til heil túsund. Av tí at tøluni verða avrundað hvørt fyri seg, kunnu avrundingsmunir vera millum upplýstar samanteljingar og summin av teimum undirliggjandi tølunum.

Har sum talvur í roknskapinum vísa tøl avrundaði til heilar túsund ella milliún krónur, og talvan inniheldur samanburðartøl millum ár víst sum munur í krónum ella prosentum, eru samanburðartøl roknaði upp á undirliggjandi tøluni og síðani avrundað. Tískil kann koma fyri, at smærri munir eru millum avrundaðu tøluni, sum víst verða í talvuni, og útroknaði samanburðartøluni í talvuni.

Alment um innrokning og virðisáseting

Í rakstrarroknskapinum verða inntøkur innroknaðar, so hvørt tær verða vunnaðar. Sama er galdandi fyri virðisjavningar av fíggarligum ognum og skyldum. Í rakstrarroknskapinum verða somuleiðis allir kostnaðir innroknaðir, hermillum avskrivningar, niðurskrivingar, avsettar skyldur og afturføringar, sum standast av broyttum roknskaparligum metingum av upphæddum, ið áður hava verið innroknaðar í rakstrarroknskapinum.

Ognir verða innroknaðar í fíggarstøðuna, tá sannlíkt er, at tær í framtíðini geva felagnum fíggarligar fyrimunir, og virðið av ognini kann ásetast á lítandi.

Skyldur verða innroknaðar í fíggarstøðuna, tá sannlíkt er, at tær í framtíðini taka fíggarligar fyrimunir úr felagnum, og virðið av skylduni kann ásetast á lítandi.

Við innrokning og virðisáseting verður atlit tikið at væntaðum tapi og váða, ið vísa seg, áðrenn ársfrásøgnin er liðug, og sum viðvíkja viðurskiftum, sum vóru til staðar við roknskaparlok.

Umrokning av fremmandum gjaldoyra

Handlar í fremmandum gjaldoyra verða umroknaðir til kursin, sum er galdandi á handilsdegnum. Gjaldoyrakursmunir millum

handilsdagin og gjaldsdagin verða innroknaðir í rakstrarroknskapin sum ein fíggarpostur.

Áogn, skuld og aðrir peningaligir postar í fremmandum gjaldoyra, sum ikki eru avroknaðir við roknskaparlok, verða umroknaðir til gjaldoyrakursin við roknskaparlok. Munurin millum gjaldoyrakursin við roknskaparlok og kursin, ið var galdandi á upptøku degnum, verður innroknaður í rakstrarroknskapin undir fíggarpostum.

RAKSTRARROKNSKAPUR

Nettosøla

Nettosøla verður innroknað í rakstrarroknskapin, um veiting og váði eru farin til keypara innan roknskaparlok, og inntøkan er á lítandi uppgjørd og væntast at koma inn. Nettosølan verður innroknað uttan meirvirðisgjald, avgjöld og eftir at avsláttur í samband við søluna er frádrigin.

Vørunýtsla

Vørunýtsla umfatar kostnaðir til keyp av rávørum og hjálpartilfari, frádrigið avsláttur og goymslubroyting í árinum.

Aðrir uttanhýsis kostnaðir

Aðrir uttanhýsis kostnaðir umfata keyp av olju, tilfari og øðrum tænastruvingum umframt annan fyrisingarkostnað.

Rakstrarbýti, framleiðsla og net

Inntøkur hjá framleiðsluverkum eru ásettar at samsvara við samlaða kostnaðin hjá elverkunum, umframt at ein vinningur av framleiðsluni av primo eginognini er innroknaður. Roknaði vinningurin er ásettur við støði í avkasti av langfreistaðum realkreditlánsbrøvum og virðisrøkt av ognum hjá framleiðslupartinum.

Samlaði kostnaðurin hjá elverkunum kemur av kostnaðinum í sambandi við at framleiða elmeði umframt kostnaðin fyri netábyrgd. Hesin kann sundurgreinst í kostnaðin fyri stýring av elnetinum, kostnaðin fyri veitingartrygd, rullandi mátt, tøkna mátt og kostnaðin fyri netábyrgd annars.

Kostnaðurin fyri stýringina av elnetinum í meginøkinum er uppgjørdur sum samlaður kostnaður fyri lönir á Fossáverkinum, frádrigið kostnaðin fyri lönir til vanligan rakstur av verkinum. Kostnaðurin fyri stýringina av elnetinum í Suðuroy er tann sami sum fyri stýringina av elnetinum í meginøkinum.

Kostnaðurin fyri veitingartrygdina, rullandi máttin og tøkna máttin er ein partur av samlaða rakstrarkostnaðinum, ið roknað partar av avskrivningum hjá Sunds- og Vágsverkinum. Talan er um eina ásetta meting av kostnaðinum.

Kostnaðurin fyri netábyrgdina annars er grundaður á kostnaðin hjá smáverkum kring landið. Smáverkini fáa rakstrarkostnaðin

fyrir lön og tilfar endurgoldnan fyrir veitingartrygd. Restin sum eginframleiðsla. Elverkið á Strönd fær rakstrarkostnaðin fyrir lön og tilfar fyrir termiska framleiðslu av elmegi endurrindaðan sum veitingartrygd. Restin av kostnaðinum kemur frá eginframleiðslu.

Sambært elveitingarlógini skal netvirksemið figgjarliga hvíla í sær sjálvum soleiðis, at inntøkurnar eru hóskandi til at gjalda fyrir rakstur og ætlaðar neyðugar ílögur.

Fyrir netpartin merkir hetta, at hesin skal hava eina inntøku svarandi til sær útreiðslur netparturin hevur soleiðis, at netparturin kann gjalda fyrir rakstur umframt at netparturin skal hava inntøkur til at kunna rinda fyrir ætlaðar neyðugar ílögur. Inntøkurnar fyrir neyðugu ílögurnar taka støði í kravinum til eginfigging.

SEV hevur mettt, at ein eginfigging uppá 25% er nøktandi, og hevur í roknskapinum tikið hædd fyrir hesum kravinum í roknskapinum fyrir framleiðslupartin og netpartin.

Kravið til støddina av eginfiggingini tekur støði í íløgnum á figgjarætlanini fyrir framleiðslupartin og netpartin fyrir eitt 5 ára tíðarskeið, sum er inniverandi ár og næstu 4 árin. Eginfiggingin fyrir inniverandi ár verður roknað soleiðis: peningastreymurin frá rakstur minus kostnað til rentur og avdrátt sett í mun til kravið uppá 25% fyrir eginfigging av árligu miðalíløgum næstu 5 árin.

Fyrir netpartin merkir hetta, at ársúrslitið verður tillagað soleiðis, at yvirskotið er svarandi til sær útreiðslur netparturin hevur umframt eina eginfigging uppá 25% av árligu miðalíløgnum næstu 5 árin fyrir netpartin. Um samlaða úrslitið fyrir samtakið er størri enn úrslitið fyrir netpartin, verður hesin partur av úrslitinum fluttur til framleiðslupartin.

Starvsfólkakostnaðir

Starvsfólkakostnaðir umfata lön íroknað frítíðarløn og eftirløn umframt onnur sosial gjöld. Í starvsfólkakostnaðum verða móttikin endurgjöld frá almennum myndugleikum trekt frá.

Av og niðurskrivingar

Av- og niðurskrivingar umfata av- og niðurskrivingar í árinum av immateriellari og materiellari støðisogn.

Figgjarpostar

Figgjarligir postar umfata rentuinntøkur og kostnaðir umframt staðfestan og óstaðfestan kursvinning og tap viðvíkjandi figgjarligum ognum og skyldum. Figgjarligar inntøkur og kostnaðir verða innroknað í rakstrarroknskapin við teimum upphæddum, sum viðvíkja roknskaparárinum. Vinningsbýtið frá kapitalpørtum í assosieraðum feløgum verður inntøkuført í tí roknskaparári, sum vinningsbýtið verður samtykt.

Rentukostnaðir og aðrir kostnaðir av lánnum til at figgja framleiðslu

av immateriellari og materiellari støðisogn, og sum viðvíkja framleiðslutíðarskeiðinum, verða ikki innroknaðir í útveganarvirðið av støðisognini.

FÍGGJARSTØÐAN

Materiell støðisogn

Materiell støðisogn verður virðisásett til útveganarvirði, frádrigið samlaðar avskrivningar og niðurskrivingar. Grundtøki verða ikki avskrivað.

Avskrivningargrundarlagið umfatar útveganarvirðið við frádrátti av væntaðum restvirði eftir lokna brúkstíð.

Útveganarvirðið umfatar keypsprís og kostnaðir, ið beinleiðis eru knýttir at útveganini, til ognin er klár at taka í nýtslu.

Avskrivað verður javnt yvir væntaðu brúkstíðirnar og restvirðinum hjá ogninum:

	Brúkstíð	Restvirði
Framleiðsluvirkir	10-50 ár	0%
Bygningar	50 ár	0%
Rakstrargøgn	3-5 ár	0%

Smáamboð við eini væntaðari livitíð á undir 1 ár verða útreiðsluførd í útveganarárinum.

Viðvíkjandi eginframleiddum ognum fevnir útveganarvirðið um kostnaðir av tilfari, lutum, undirveitarum, beinleiðis lønarkostnaði og óbeinleiðis framleiðslukostnaði.

Niðurskriving av støðisogn

Hvørt ár verða roknskaparligu virðini á materiellari støðisogn mettt fyrir at fáa ábending um, hvørt tey eru minkað í virði. Hetta kemur afturat vanligu avskrivningini.

Eru ábendingar um virðisminking, verður ein niðurskrivingarroynd gjørd av hvørji einstakari ogn ella ognarbólki. Niðurskrivað verður til endurvinningarvirðið, um hetta er lægri enn roknskaparliga virðið. Endurvinningarvirðið er tað hægri av nettosøluprísinum og kapitalvirðinum. Kapitalvirðið verður uppgjørt sum nútíðarvirði av væntaðu nettoinntøknum frá nýtsluni av ognum.

FÍGGJARLIG STØÐISOGN

Kapitalpartar í assosieraðum feløgum

Kapitalpartar í assosieraðum feløgum verða virðisásettir til út-

veganarvirði. Er nettorealisatíónsvirðið lægri enn útveganarvirðið, verður niðurskrivað til lægra virðið.

Vørugoymslur

Vørugoymslur verða virðisásettar til útveganarvirði eftir FIFO-háttinum. Um nettorealisatíónsvirðið av vørugoymslunum er lægri enn útveganarvirðið, verður niðurskrivað til lægra virðið.

Útveganarvirðið á handilsvörum umframt rávörum og øðrum hjálpartilfari umfatar keypsprís umframt flutningsgjald.

Útveganarvirðið av framleiddum liðugtvörum og vörum í gerð umfatar útveganarvirðið av rávörum, hjálpartilfari, beinleiðis lønarkostnaðum og óbeinleiðis framleiðslukostnaðum. Óbeinleiðis framleiðslu-kostnaðir umfata óbeinleiðis tilfar og løn umframt viðlíkahald og avskrivningar av maskinum, virkis-bygningum og útgerð, ið verður nýtt í framleiðsluni. Harumframt umfatar posturin kostnaðir til at leiða og fyrisita framleiðsluna, umframt ognarførdan menningarkostnað, ið viðvíkur vøruni.

Áogn

Áogn verður virðisásett til amortiserað útveganarvirði, sum vanliga svarar til áljóðandi virði. Fyri at standa ímóti møguligum tapi verður niðurskrivað til nettorealisatíónsvirðið.

Partafelagsskattur og útsettur skattur

Skyldugur skattur og skattaáogn verða innroknað í fíggarstøðuna við teirri upphædd, sum kann útroknast av skattskyldugu inntøkuni fyri árið, javnað fyri skatt frá undanfarnum árum. Skyldugur skattur og skattaáogn verða víst mótroknað í tann mun, at hetta er í samsvari við lógina, og at postarnir væntandi verða avroknaðir netto ella samstundis.

Útsettur skattur verður roknaður av øllum viðkomandi tíðarbundnum munum millum roknskaparlig og skattlig virðir av ognum og skyldum. Hetta verður uppgjørt við støði í ætlaðu nýtsluni av ognini, ella hvussu skyldan ætlandi verður afturgoldin.

Útsett skattaáogn, herímillum skattliga virðið á framflytingarheimilaðum skattligum hallum, verður innroknað við tí virði, sum ognin væntandi verður realiserad fyri, antin við at javna í skatti av framtíðarinntøkum ella við at mótrokna útsetta skattaskyldu innan fyri somu lögfrøðiligu skatta eind. Møgulig útsett netto-skattaáogn verður tikin við til nettorealisatíónsvirðið.

Útsettur skattur verður virðisásettur við støði í teimum skattareglum og skattasatsum, sum eru galdandi við roknskaparlok.

Broytingar í útsetta skattinum, sum standast av broytingum í skattasatsum, verða innroknaðar í rakstrarroknskapin.

Aðrar avsettar skyldur

Avsettar skyldur umfata væntaðar kostnaðir av ábyrgdarskyldum, tap upp uppá arbeiði í gerð, umskipanir v.m. Avsettar skyldur verða innroknaðar, tá felagið hevur eina rættarlaga ella ítøkiliga skyldu orsakað av einari hending, sum hevur verið, og tað er sannlíkt, at skyldan verður avgreidd við, at brúkt verður av fíggarligu ognunum hjá felagnum.

Avsettar skyldur verða virðisásettar til nettorealisatíónsvirði ella til dagsvirði, tá tað er væntandi, at skyldan skal avgreiddast í fjarari framtíð.

Avleidd fíggarlig amboð

Felagið nýtir avleidd fíggarlig amboð til at tryggja gjaldoyraváða, oljuprís váða og rentuváða.

Avleidd fíggarlig amboð verða upprunaliga innroknað til dagsprís, og beinleiðis transaktiónskostnaðir verða innroknaðir í raksturin. Aftaná upprunaligu innrokningina verða avleidd fíggarlig amboð innroknað til dagsprís, og broytingar í virðinum verða innroknaðar sum greitt frá í tí fylgjandi. Felagið hevur ikki handilslig avleidd fíggarlig amboð.

Handilslig avleidd fíggarlig amboð verða roknað sum stuttfreistað aktiv ella passiv. Dagsvirði av einari trygging verður roknað sum langfreistað aktiv ella passiv, um tryggingartíðarskeiðið er longri enn 12 mánaðir og, sum stuttfreistað aktiv ella passiv, um tryggingartíðarskeiðið er styttri enn 12 mánaðir.

Gjaldførstrygging

Broytingar í dagsprísi á avleiddum tryggingaramboði nýtt til gjaldførstrygging verða innroknaðar beinleiðis í eginognina í tann mun, tryggingin er effektiv. Í tann mun at tryggingin er óeffektiv, verða broytingar í dagsprísi innroknaðar í vinning ella tap.

Um tryggingaramboðið ikki longur lýkur treytirnar fyri innrokning av trygging, gongur út ella verður selt, verður uppsagt ella nýtt, heldur innrokningin uppat. Akkumuleraður vinningur ella tap innroknað í eginognina verður verandi har, inn til ætlaða transaktiónin fer fram. Tá tryggjaða upphæddin viðvíkur eini ikki-fíggarligari ogn, verður upphæddin innroknað í eginognina flutt til bókaða virðið á ognini. Í øðrum førum verður upphæddin innroknað í eginognina flutt til vinning ella tap í tí tíðarskeiði, sum tryggjaða ognin hevur við sær vinning ella tap.

Skuld

Í sambandi við lántøku verður fíggarlig skuld innroknað til útveganarvirðið svarandi til móttiknu upphæddina eftir frádrignan handilskostnað. Eftirfylgjandi tíðarskeið verður fíggarlig skuld innroknað til amortiserað útveganarvirði, sum svarar til kapitaliseraða virðið við effektivu rentuni soleiðis, at munurin millum

móttiknu upphæddina og áljóðandi virðið, verður innroknaður í rakstrarroknaskapin yvir lánitíðarskeiðið.

Skuld til realkredittstovnar og peningastovnar verður virðisásett til amortiserað útveganarvirði, sum svarar til restskuldina, tá talan er um kontantlán. Viðvíkjandi lánsbrævalánum verður amortiserað útveganarvirði roknað sum kontantvirði á lánsupptøkudegnum, javnað við gjørdum avskrivningum í avdráttartíðarskeiðnum av kursjavningini av láninum á upptøkudegnum.

Onnur skuld verður tikin við til amortiserað útveganarvirði, sum vanliga er áljóðandi virðið.

Peningastreymssuppgerð

Peningastreymssuppgerðin verður uppsett eftir óbeinleiðis háttinum og vísir peningastreymar frá rakstri, íløgum, fígging, broyting í peningastreymum og tøkan pening við ársbyrjan og enda.

Peningastreymar frá rakstri eru tillagaðir fyri ikki likvidar rakstrarpostar, broyting í rakstrarkapitali og goldnan skatt.

Peningastreymar frá íløgum umfata keyp og sølu av immateriellari, materiellari og fíggarligari støðisogn mótroknað broytingum í áogn og skuld viðvíkjandi nevndu postum.

Peningastreymar frá fígging umfata fígging frá eigara, goldnum vinningsbýti til eigara og upptøku av láni og avdráttir av langfreistaðari skuld, umframt trekk upp á kassakredittir.

Tøkur peningur við ársbyrjan og enda er kassapeningur og innistandandi í peningastovnum.

Lyklatøl

Lyklatøl eru útroknað í samsvari við Den Danske Finansanalytikerforenings „Anbefalinger & Nøgletal 2010“.

Høvuðs- og lyklatølini í yvirlitinum eru roknað soleiðis:

Renting av eginogn	$\frac{\text{Úrslit}}{\text{Miðal eginogn} \times 100}$
Ognumferð	$\frac{\text{Nettoumsetningur}}{\text{Aktiv tilsamans}}$
Eginognarpartur	$\frac{\text{Eginogn ultimo} \times 100}{\text{Aktiv tilsamans}}$

Rakstrarroknskapur

	Nota	2016 DKK	2015 t. DKK
Nettosøla	1	265.526.363	234.920
<i>Ojjuútreiðslur</i>	2	-50.690.609	-85.945
<i>Tilfar og tænastruvingar</i>	3	-28.210.055	-21.280
Bruttovinningur		186.625.699	127.695
<i>Starvsfólkaútreiðslur</i>	4	-33.743.959	-32.022
<i>Av- og niðurskriving av materiellari stöðisogn</i>		-59.159.936	-59.230
Rakstrarúrslit		93.721.804	36.443
<i>Aðrir figgjartilgir kostnaðir</i>	5	-12.116.304	-11.221
Úrslit áðrenn skatt		81.605.500	25.222
<i>Skattur av ársúrsliti</i>	6	-139.116	0
Ársúrslit		81.466.384	25.222
Uppskot til býti av úrsliti:			
Flutt úrslit		81.466.384	25.222
Býti tilsamans		81.466.384	25.222

Fíggjarstöða 31. desember

OGN	Nota	31.12.16 DKK	31.12.15 t. DKK
Framleiðsluvirkir	7, 14	958.270.595	901.916
Bygningar og jarðarøkir	7	3.911.550	2.930
Rakstrargøgn	7	1.340.019	1.598
Íløgurbeiði í gerð		159.390.674	131.735
Materiell støðisogn tilsamans		1.122.912.838	1.038.179
Støðisogn tilsamans		1.122.912.838	1.038.179
Olja		15.086.325	11.744
Vørugoymslur tilsamans		15.086.325	11.744
Millumrøkning Net		42.989.610	0
Skattaáogn	6	105.767	0
Tíðaravmarkingar		6.064.704	0
Áogn tilsamans		49.160.081	0
Ogn í umferð tilsamans		64.246.406	11.744
Aktiv tilsamans		1.187.159.244	1.049.924

Fíggjarstøða

SKYLDUR	Nota	31.12.16 DKK	31.12.15 t. DKK
Partapeningur	8	29.000.000	0
Flutt úrslit	8	692.332.537	610.866
EGINOGN TILSAMANS		721.332.537	610.866
Avsetingar til útsettan skatt	6	244.883	0
Avsetingar tilsamans		244.883	0
Langfreistað skuld	9	453.960.187	349.676
Langfreistað skuld tilsamans		453.960.187	349.676
Stuttfreistaður partur av langfreistaðari skuld	9	8.155.813	0
Millumrokning Net		0	88.940
Onnur skuld		0	441
Tíðaravmarkingar		3.465.824	0
Stuttfreistað skuld tilsamans		11.621.637	89.381
SKULD TILSAMANS		465.581.824	439.058
SKYLDUR TILSAMANS		1.187.159.244	1.049.924
Framleiðsluúrslit á virkir	10		
Maskinyvirlit	11		
Veðsetingar og aðrar skyldur	12		

Peningastreymisuppgerð

	Nota	2016 DKK	2015 t. DKK
Ársúrslit		81.466.384	25.222
Reguleringar	13	71.276.240	70.451
Breyting í rakstrarpeningi			
Vørugoymslur		-3.341.970	8.029
Áogn		-105.767	1.655
Millumrokning Net		-131.929.383	41.838
Onnur skuld		-2.795.236	204
Peningastreymar frá rakstri áðrenn fíggjarligar postar		14.570.267	147.398
Goldin rentukostnaður og líknandi kostnaðir		-12.116.304	-11.221
Javning primo		0	306
Peningastreymar frá rakstrinum		2.453.962	136.483
Keyp av materiellari støðisogn		-116.237.640	-43.638
Breyting arbeiði í gerð		-27.655.828	-78.045
Peningastreymar frá ílögum		-143.893.469	-121.683
Lántøka		462.116.000	0
Avdráttir upp á langfreistaða skuld		-349.676.494	
Partapeningur		29.000.000	-14.800
Peningastreymar frá fígging		141.439.506	-14.800
Samlaðir peningastreymar í árinum		0	0
Tøkur peningur við ársbyrjan		0	0
Tøkur peningur við árslok		0	0

Notur

1. NETTOUMSETNINGUR	2016 DKK	2015 t. DKK
Egin framleiðsla	249.000.376	210.125
Netábyrgd	15.298.358	18.046
Önnur sölur	1.227.629	6.749
Tilsamans	265.526.363	234.920

2. OLJUÚTREIÐSLUR	2016 DKK	2015 t. DKK
Gassolja	7.571.175	7.534
Tungolja	37.139.605	73.584
Smyrjioleja	5.979.830	4.826
Tilsamans	50.690.609	85.945

3. TILFAR OG TÆNASTUVEITINGAR	2016 DKK	2015 t. DKK
Linjur	10.182	83
Bygging, rör og tunlar	438.301	263
Tangar og umhverfi	311.868	275
Maskínur	8.888.167	8.584
El og teknikk	468.534	900
Bygningar og lendi	724.813	610
Aðalfundur og nevnd	106.201	157
Kanning og ráðgeving	9.368.384	5.183
Kunningartækni	498.158	503
Leiðsla og skrifstofuhald	762.200	631
Aðrar rakstrarútreiðslur	596.078	505
Aðrar fyrisingarútreiðslur	6.037.171	3.588
Tilsamans	28.210.055	21.280

4. STARVSFÓLKAÚTREIÐSLUR	2016 DKK	2015 t. DKK
Lønir	30.002.096	28.551
Pensjónir	2.773.092	2.603
Almenn gjöld	968.772	868
Tilsamans	33.743.959	32.022

Starvsfólk við hövuðsinnistöku frá SEV	54	54
Miðaltal av starvsfólkum	63	63

5. FÍGGJARÚTREIDSLUR	2016 DKK	2015 t. DKK
Rentur, lán og bankaskuld v.m.	12.116.304	11.221
Tilsamans	12.116.304	11.221

6. SKATTUR AV ÁRSÚRSLITI

Partafelagsskattur	0	0
Avsett til útsettan skatt	244.883	
Skattaáogn	-105.767	0
Tilsamans	139.116	0

7. MATERIELL STØÐISOGN

Upphædd í DKK	Framleiðsluvirki	Býtisvirki	Bygningar	Rakstrargögn	Tils. 2016	2015
Útveganarvirði primo	1.838.908.965	5.358.336	3.048.428	5.683.340	1.852.999.069	1.809.177.116
Tilgongd í árinum, netto	114.787.510	0	1.080.114	186.515	116.054.140	43.638.453
Útveganarvirði ultimo	1.953.696.475	5.358.336	4.128.542	5.869.856	1.969.053.209	1.852.815.568
Av- og niðurskriving primo	-941.280.631	-1.070.330	-118.628	-3.901.520	-946.371.109	-887.140.946
Avskrivningar í árinum	-58.280.351	-152.904	-98.364	-628.316	-59.159.936	-59.230.163
Av- og niðurskriving ultimo	-999.560.982	-1.223.234	-216.992	-4.529.837	-1.005.531.045	-946.371.109
Roknskaparligt virði ultimo	954.135.494	4.135.101	3.911.550	1.340.019	963.522.164	906.444.459
<i>Roknskaparligt virði ultimo 2015</i>	<i>897.628.335</i>	<i>4.288.005</i>	<i>2.929.800</i>	<i>1.598.319</i>	<i>906.444.459</i>	
Arbeiði í gerð	Framleiðsluvirki	Býtisvirki	Bygningar	Rakstrargögn	Tils. 2016	2015
Arbeiði í gerð primo	131.238.230	1.555	128.059	183.501	131.551.345	53.690.179
Tilgongd til arbeiði í gerð í árinum	141.438.788	2.933	1.707.506	0	143.149.227	119.030.068
Líðug arbeiði ferd til avskrivningar	-114.346.784	0	-963.114	0	-115.309.898	-40.985.400
Arbeiði í gerð ultimo	158.330.235	4.488	872.451	183.501	159.390.674	131.734.846
<i>Arbeiði í gerð ultimo 2015</i>	<i>131.605.232</i>	<i>1.555</i>	<i>128.059</i>	<i>0</i>	<i>131.734.846</i>	
Støðisogn ultimo	1.112.465.729	4.139.589	4.784.001	1.523.520	1.122.912.838	1.038.179.305
<i>Støðisogn ultimo 2015</i>	<i>1.029.233.567</i>	<i>4.289.560</i>	<i>3.057.859</i>	<i>1.598.319</i>	<i>1.038.179.305</i>	

8. EGINOGN

Upphædd í DKK	Partapeningur	Flutt úrslit
Eginognaruppgerð 01.01.15 - 31.12.15		
Salda pr. 01.01.15	0	587.497.257
Flutt úrslit	0	25.222.341
Javning undanfarin ár	0	-1.853.446
Salda pr. 31.12.15	0	610.866.153

Eginognaruppgerð 01.01.16 - 31.12.16

Salda pr. 01.01.16	29.000.000	610.866.153
Flutt úrslit	0	81.466.384
Salda pr. 31.12.16	29.000.000	692.332.537

9. SKULD

	Avdráttur fyrsta árið DKK	Restskuld eftir 5 ár DKK	Skuld tilsamans 31.12.16 DKK	Skuld tilsamans 31.12.15 t. DKK
Langfreistað skuld bankar	0	358.941.000	358.941.000	349.676.494
Langfreistað skuld móðurfelag	8.155.813	69.549.136	95.019.187	0
Tilsamans	8.155.813	428.490.136	453.960.187	349.676.494

Felagið hefur í árinum upptikið lán fyri tilsamans 212.1 mió. kr. Langfreistaða skuldin varð endurfíggað í desember 2016 umvegis USPP-marknaðin, har lánsbrøv fyri tilsamans 1.042.116 vóru seld. Eingin avdráttur er fyrsta árið, og verandi lániavtala fellur til gjaldingar innan í miðal 9,3 ár.

10. FRAMLEIÐSLUÚRSLIT Á VERK (DKK)

	Inntøkur	Olja	Tilfar	Lønir	Avskrivning	Rentur	Skattur	Tilsamans
Sundsverkið	126.910.635	-38.253.844	-9.863.143	-16.667.723	-14.237.209	-46.291		47.842.426
Vágsverkið	36.295.127	-7.662.836	-3.364.190	-5.581.609	-4.951.660	-75.669		14.659.163
Fossáverkið	14.122.793		-1.970.397	-4.867.965	-4.490.431			2.794.001
Heygaverkið	4.840.818	-12.147	-868.006	-385.274	-2.109.441			1.465.950
Mýruverkið	4.347.061		-560.693	-403.869	-1.196.337			2.186.162
Eiðisverkið	40.037.658		-4.001.054	-1.789.759	-19.333.066	-8.264.178		6.649.602
Verkið í Botni	1.467.221		-310.982	-86.729	-455.152			614.358
Verkið á Strond	8.504.338	-2.395.335	-1.184.312	-2.247.875	-903.381			1.773.435
Vindorka	20.822.155		-5.403.931	-113.063	-10.312.573	-3.730.166	-139.116	1.123.306
Smáverk	8.178.557	-2.366.447	-683.348	-1.600.091	-1.170.688			2.357.982
Framleiðsluúrslit	265.526.363	-50.690.609	-28.210.055	-33.743.959	-59.159.936	-12.116.304	-139.116	81.466.384

11. MASKINYVIRLIT VIÐ ÁRSLOK 2016

Stað	Maskina	MW	Maskintypa	Maskinframleiðari	Rakstrar- evni	Ár	Aldur	Tímar tils.	Tímar 2016
Botnur	T1	1,00	Pelton vatnturbína	Voith	Vatn	1965	51	197.200	2.933
Botnur	T2	2,00	Francis vatnturbína	Voith	Vatn	1966	50	154.747	3.233
Eiðisverkið	T1	7,00	Francis vatnturbína	Voith	Vatn	1987	29	105.676	3.433
Eiðisverkið	T2	7,00	Francis vatnturbína	Voith	Vatn	1987	29	103.611	5.003
Eiðisverkið	T3	7,70	Francis vatnturbína	Voith	Vatn	2012	4	26.415	5.967
Húshagi	T1	0,90	Vindmylla (pitch reg.)	ENERCON	Vindur	2014	2	17.989	7.689
Húshagi	T2	0,90	Vindmylla (pitch reg.)	ENERCON	Vindur	2014	2	17.442	7.375
Húshagi	T3	0,90	Vindmylla (pitch reg.)	ENERCON	Vindur	2014	2	17.700	7.421
Húshagi	T4	0,90	Vindmylla (pitch reg.)	ENERCON	Vindur	2014	2	17.742	7.290
Húshagi	T5	0,90	Vindmylla (pitch reg.)	ENERCON	Vindur	2014	2	17.597	7.358
Húshagi	T6	0,90	Vindmylla (pitch reg.)	ENERCON	Vindur	2014	2	17.278	7.424
Húshagi	T7	0,90	Vindmylla (pitch reg.)	ENERCON	Vindur	2014	2	17.327	7.097
Húshagi	T8	0,90	Vindmylla (pitch reg.)	ENERCON	Vindur	2014	2	17.154	6.899
Húshagi	T9	0,90	Vindmylla (pitch reg.)	ENERCON	Vindur	2014	2	17.991	7.384
Húshagi	T10	0,90	Vindmylla (pitch reg.)	ENERCON	Vindur	2014	2	18.106	7.385
Húshagi	T11	0,90	Vindmylla (pitch reg.)	ENERCON	Vindur	2014	2	18.687	7.590
Húshagi	T12	0,90	Vindmylla (pitch reg.)	ENERCON	Vindur	2014	2	18.078	7.411
Húshagi	T13	0,90	Vindmylla (pitch reg.)	ENERCON	Vindur	2014	2	18.688	7.555
Neshagi	V1	0,90	Vindmylla (pitch reg.)	ENERCON	Vindur	2012	4	31.338	7.613
Neshagi	V2	0,90	Vindmylla (pitch reg.)	ENERCON	Vindur	2012	4	31.911	7.607
Neshagi	V3	0,90	Vindmylla (pitch reg.)	ENERCON	Vindur	2012	4	31.833	7.287
Neshagi	V4	0,90	Vindmylla (pitch reg.)	ENERCON	Vindur	2012	4	31.760	7.614
Neshagi	V5	0,90	Vindmylla (pitch reg.)	ENERCON	Vindur	2012	4	31.822	7.732
Neshagi	V6	0,15	Vindmylla (fixed pitch)	Nordtank	Vindur	1993	23	125.900	5.000
Skopunarverkið	M1 – M3	1,83	4-T	Mercedes og Deutz	Gassolja	1984		-	
Smáverk		1,70	4-T	Deutz, Mercedes, Perkins	Gassolja			-	
Strond	M3	3,60	4-T 12 M 453 K	Krupp Mak	Gassolja	1982	34	47.801	852
Strond	T1	1,40	Francis vatnturbína	Sulzer Hydro	Vatn	1998	18	59.446	3.798
Sundsverkið	M1	7,85	4-T 9M43C	Caterpillar/MaK	Tungolja	2001	15	61.502	4.284
Sundsverkið	M2	7,85	4-T 9M43C	Caterpillar/MaK	Tungolja	2004	12	56.360	4.246
Sundsverkið	M3A	2,40		MTU	Gassolja	2015	2	747	511
Sundsverkið	M3B	2,40		MTU	Gassolja	2015	2	745	489
Sundsverkið	M4	12,40	2-T 12 L55 GSCA	B&W Götaverken	Tungolja	1983	33	178.257	6.077
Sundsverkið	M5	12,40	2-T 12 L55 GSCA	B&W Götaverken	Tungolja	1988	28	154.436	3.733
Vágsverkið	M1	2,70	4-T 9 M 453	Krupp Mak	Tungolja	1983	33	120.697	1.246
Vágsverkið	M2	2,70	4-T 9 M 453	Krupp Mak	Tungolja	1983	33	119.763	1.318
Vágsverkið	M3	4,20	4-T 9M32C	Caterpillar/MaK	Tungolja	2004	12	81.663	5.736
Vágsverkið	M4	4,00	4-T 9L32	Wartsila	Tungolja	2016	1	3.896	3.896
Vágsverkið agg.	M1-M3	3,00	4- T C1250 D2R (3 stk. containeranlæg)	Cummins Diesel	Gassolja	2014	2	1.835	170
Vestmanna	Fossá 1	2,10	Pelton vatnturbína	Maier	Vatn	1953	63	221.175	3.323
Vestmanna	Fossá 2	4,20	Francis vatnturbína	Voith	Vatn	1956	60	346.427	6.457
Vestmanna	Heygav. 1	4,90	Francis vatnturbína	Voith	Vatn	1963	53	228.460	5.195
Vestmanna	Mýruv. 1	2,40	Francis vatnturbína	Voith	Vatn	1961	55	371.409	5.731

12. VEÐSETINGAR OG AÐRAR SKYLDUR

Víst verður til ársfrásögnina hjá Elfelagnum SEV, har veðsetingar, rættarsakir og aðrar möguligar skyldur framganga.

	2016	2015
	DKK	DKK
13. REGULERINGAR		
Avskrivningar	59.159.936	59.230
Rentukostnaðir og líknandi kostnaðir	12.116.304	11.221
Tilsamans	71.276.240	70.451

	2016	2015
14. Útgreining framleiðsluvirkir, ogn		
Fossáverkið	37.223.795	41.224
Heygaverkið	25.231.738	27.341
Mýruverkið	18.220.375	14.568
Eiðisverkið	511.255.354	530.310
Verkið í Botni	8.160.168	8.501
Vágsverkið	133.309.426	32.355
Verkið á Tvøroyri	5.218.168	5.570
Sundsverkið	79.475.663	92.361
Skopun	0	0
Verkið á Strond	8.018.591	9.574
Vindorkutækni	126.802.285	137.298
Smáverk	157.577	0
Mobilaggregat	1.132.608	0
Fugloy	1.462.330	5
Svínoy	116.363	173
Mykines	1.184.594	1.340
Skúvoy	868.736	1.065
Dímun	432.824	231
Framleiðsluvirkir sambært framleiðsluroknskapinum	958.270.595	901.916
Netútgerð o.a. sum partur av framleiðsluvirkjum	-4.135.101	-4.288
Framleiðsluvirkir sambært samtaksroknskapinum	954.135.494	897.628

Elkervið

