



# SEV Í ORÐUM OG TØLUM

ÁRSFRÁGREIÐING OG ÁRSROKNSKAPUR 2004



Miðvís orkuráðgeving · Støðug elveiting · Færri streymslit · Nýggir transformarar  
Fjaravlestur um GSM-kervið · Starvsfólkamenning · Tvídráttur við Kappingarráðið

## SEV BJÓÐAR TÆR INNAR



*Klæmint Weihe, stjóri*

Ársfrágreiðingin hesa ferð er meira umfangandi enn undanfarin ár, og hon er prentað til øll viðskiftafólk hjá SEV – húsarhald, virkir, stovnar o.s.fr – og annars øll, sum hava áhuga fyri Eifelagnum.

SEV hevur við nýggjum viðtøkum valt at lata felagsskapin upp fyri almenninginum. Tað er helst eisini upp á tíðina, at

almenningurin fær størri lut í gerandisdegnum hjá SEV, sum allar kommunur í Føroyum eiga, og sum harvið allir føroyingar eiga.

Tú ert á ein ella annan hátt í sambandi við SEV hvønn einasta dag. Hvørja ferð tú trýstir á eina kontakt, so er sambandið har.

Flestu okkara halda støðugan streym vera ein sjálvsagdan lut í okkara framkomna samfelagi, sum setir elkervinum stór krøv. Elmegi er eisini ein sjálvsagdur lutur í okkara parti av heiminum – tó hon kemur ikki av sær sjálvari. Framleiðslukervið skal vera sterkt, men sama hvussu framkomin útgerðin verður, eiga vit ikki at gloyma tey mongu starvsfólkini í SEV, sum hvønn dag arbeiða hart fyri at tryggja okkum støðugan streym.

Nógv hava havt sítt starv hjá SEV millum ár og dag, og fleiri teirra eru ikki

okkara millum longur. Nógv av teimum, sum stríddust fyri at stovna og menna hendan felagsskapin til framtíðina, eru eisini farin. Tey, sum undan gingu, áttu SEV, og í dag eiga vit felagsskapin. Sostatt eru tað eisini vit, sum avgera, á hvønn hátt SEV skal fara inn í framtíðina, har komandi ættarlið taka við.

Í 2006 fyllir Eifelagið SEV seksti, og sostatt hevur felagið verið við til at byggja hetta land í meira enn hálva øld.

Umframt formligu ársfrágreiðingina 2004 og ársroknskapin 2004 lýsa vit í hesi útgávu partar av dagliga virkseminum hjá SEV nærri í greinum og myndum.

Vælkomin innum.

*Vinalig heilsan*

*Klæmint Weihe, stjóri*

## INNIHALDSYVIRLIT

Ársfrágreiðing 2004 .....	3
Miðvís orkuráðgeving til øll .....	4
Færri streymslit og færri illveðurstúrar á fjøllini .....	6
Støðug elveiting treytað av munadyggum framleiðslukervi .....	8
SEV setir upp nýggjar transformarar .....	10
SEV fjaravlesur málarar um GSM-kervið .....	11
Starvsfólkaøkni í menning .....	12
SEV og Kappingarráðið ósamd um prísásetingina .....	14
Stýri, leiðsla og umboðsnevnd .....	16
Bygnaður .....	18
Tøl og talvur .....	19
Ársroknskapur 2004 .....	25
<i>Roknskaparátekning, s. 25</i>	
<i>Ársfrágreiðing, s. 25</i>	
<i>Grannskoðanarátekning, s. 26</i>	
<i>Nýttur roknskaparháttur, s. 26</i>	
<i>Rakstrarroknskapur, s. 27</i>	
<i>Fíggarstøða pr. 31. desember, s. 27</i>	
<i>Kapitalfrágreiðing, s. 28</i>	
<i>Notur til ársroknskapin, s. 28</i>	
Yvirrit yvir elkervið .....	32

### SEV Í ORÐUM OG TØLUM

Ritstjórnar, skrivað og lagt til rættis: Kári Durhuus, Fjølmiðlaráðgevingin

Myndir: Per á Hædd, Finnur Justinussen, Alan Brockie og SEV

Uppseting og prentumsiting: Reproz

Upplag: 24.000 eintøk

Verður borin øllum viðskiftafólki hjá SEV

## ÁRSFRÁGREIÐING 2004

Tíðir broytast. Undanfarin ár hava nógv kreftir verið nýttar til at menna felagið tekniskt og búskaparlíga. Hetta arbeiðið heldur sjálvandi áfram, men seinasta árið hevur verið merkt av, at áhugabólkar hava givið orkuøkinum nógv størri ans.

Rakstrarárið 2004 royndist betur enn upprunaliga mett. Búskaparlíga rakstrarúrslitið varð 27,1 milliónir krónur, sum er 7,7 milliónir krónur betri enn mett í tillagaðu rakstrarætlanini. Inntøkurnar vóru 229,1 milliónir krónur, sum er heldur minni enn árið fyri, meðan rakstrarútreiðslurnar gjørdust væl lægri enn áður mett. Tekniski raksturinn hevur eisini gingist væl uttan stórvegis óhapp.

### ELPRÍSIRNIR

Vit fegnast um, at tað seinnu árinum hevur verið møguligt at lækka elprísir soleiðis, at elprísirnir í dag eru á sama støði sum fyri meira enn 20 árum síðani. Málið hevur verið at eginfiggja stóran part av útbyggingunum, samstundis sum lánsbyrðan varð minkað niður um eitt árs bruttoinntøku.

Hesin búskaparpolitikkur er ein fortreyt fyri framhaldandi lækkingum í elprísunum og fyri at sleppa undan stórum kommunalum veðhaldsbindingum. Kommunurnar og harvið skattgjaldararnir veðhalda fyri allari skuld hjá SEV.

### ORKUPOLITIKKUR

Sitandi samgonga hevur sett sær fyri at orða ein orkupolitikk og gera eina elveitingarlóg. Hetta arbeiðið byrjaði við, at landsstýrismaðurin í vinnumálum setti ein arbeiðsbólk við embætisfólki úr miðfyrisingini. Harafturat er ein hoyringsbólkur settur við m.a. umboðum fyri SEV.

Hóast elorkan bert umfatar á leið 20 prosent av allari orkunýtsluni her á landi, verður hesin parturin nógv mest umrøddur í tí fyrribils álit, sum er lagt fram. Vit høvdu upprunaliga roknað við, at SEV varð partur av arbeiðsbólkinum, men tíverri broytti landsstýrismaðurin hetta. Í skrivi í apríl 2005 hevur landsstýrismaðurin tó boðað frá, at SEV fær ein meira virknan lut í hesum arbeiði.

SEV er annars av tí fatan, at tað kann vera gagnligt at skapa neyðugar lógarkarmar um elveitingarøkið, men tað skal sjálvandi verða gjørt við atlit at verandi skipan og galdandi ognarviðurskiftum.

### KAPPINGARRÁÐIÐ

Eitt annað mál, sum hevur tikið seg upp, er, at Kappingarráðið av álvara hevur tikið Elfelagið SEV til viðgerðar.

Í august mánaði ynskti Kappingarráðið at samráðast við SEV um prísásetingina á elmegi. Okkara sjónarmið hevur verið og er framvegis, at Kappingarráðið ikki hevur heimild at víðgera prísásetingina hjá SEV, men er hetta ábyrgdin hjá Vinnumálaráðnum sambært kunngerð nr. 76 frá 5. oktober 1963.

Avgerðin at biðja um samráðingar um elprísir varð kærð

til Kærunevndina í kappingarmálum, og málið er nú lagt fyri Føroya Rætt at taka støðu til.

Um so verður, at Kappingarráðið fær viðhald og setir elprísir niður við 18 oyrum/kWh, sum fráboðað, ber hetta við sær ein inntøkumiss upp á umleið 40 milliónir krónur um árið. Beinleiðis úrslitið av hesi avgerð verður, at størri orkuútbýggingar ikki verða framdar. Hetta er so týðandi mál fyri SEV og eigarar okkara, at tað krevur nágreiniliga innanhýsis politiska viðgerð.

### VIÐTØKUR FELAGSINS

Arbeiðið at tillaga viðtøkur felagsins hevur tikið drúgva tíð í rakstrarárinum. Á umboðsnevndarfundi tann 19. mars 2004 vórðu broyttu viðtøkurnar samtyktar. 12. mai sama ár góðkendi Innlendismálaráðið nýggju viðtøkurnar, sum áseta eitt greiðari uppgávubýti millum umboðsnevnd, stýri og leiðslu. Starvsskipanin fyri umboðsnevndina er eisini tilgáð viðtøkunum, og stýrið hevur gjørt sína egnu starvs- og fundarskipan.

Míðað verður eftir at fáa øll viðurskifti í rættlag í 2005.

### ÚTBYGGINGAR

Av størri útbyggingum kann nevast, at útbyggingin av Vágsverkinum er liðug og tikin í nýtslu. Framhaldandi vatnorkuútbýggingin í Eysturoynni, Eidi 2, er enn ikki byrjað. SEV bíðar framvegis eftir neyðugu loyvunum, og vænta vit at fáa tey í 2005. Útbyggingin varð í 2002 mett at kosta 150 milliónir krónur. Tá var víðkanin av Eidisverkinum við einari turbinu afturat ikki íroknað.

Kanningar av alduorkuni eru komnar so væl áleiðis nú, at eitt álit er skrivað, og tað verður víðgjørt í hesum døgum. Kanningarúrslitini benda á, at tað er møguligt at byggja eitt royndarverk, og at búskapur kann fáast í ætlanina, sum frá líður.

Vindorkuætlanin í Neshaga varð ikki framd í árinum, tí tað tók alt ov drúgva tíð hjá myndugleikunum at víðgera málið. Øll loyvir eru nú fingin til vega, og verða vindmyllurnar settar upp í juni mánaði í ár ístaðin. Tá verður árliga vindorkuframløysan tilsamans umleið seks prosent.

Onnur varandi orka, tað veri seg sól- og vetnisorka, hevur eisini okkara stóra áhuga.

Í samstarvi við Vestmanna Kommununa hava vit høvi at fylgja við menningini av sólorkuskipanini hjá vestmenningum.

SEV hevur í samstarvi við íslenska felagið, Icelandic New Energy, og føroysku og grønlandsku orkumyndugleikarnar skipað samtakið, North Atlantic Hydrogen Association. Samtakið hevur til endamáls at menna kunnleikan um vetni. Hesin orkuformur kann gerast ein týðandi partur í framtíðar orkuhøpi.

Tíðirnar broytast, og SEV roynir áhaldandi at laga seg eftir nýggju tíðunum.



Isabella Jensen úr Rituvík og Jan Niclasen úr Runavík, sum ganga í 9. flokki í Runavíkar Skúla, gera leingjarakápil við jørðleiðing á eivnisdegnum hjá flokkinum í undirvísingarrhølinum á høvuðsskrivstovuni hjá SEV í Tórshavn.

## MIÐVÍS ORKURÁÐGEVING TIL ØLL

Orkuráðgevingin hjá SEV hevur úr at gera at læra næmingar, fyrítøkur og privat viðskiftafólk at nýta streym við skili. Endamálið er at spara streym og verja umhvørvið

Orkuráðgevingin hjá SEV kann sammetast við eina nýtlu-leiðbeining til eitt tól ella aðra vøru. Øll viðskiftafólk hjá SEV keypa streym, og tey kunnu vanda sær til felagið at fáa leiðbeining um vøruna, tey keypa frá Elfelagnum, so hon verður nýtt á skynsamasta hátt.

– Vit eru á ein hátt ein reikandi nýtluvegleiðing, sum fylgir við streyminum, ið SEV selir viðskiftafólkum sínum. Vit skulu geva teimum eina vitan, so tey sjálvi kunnu meta um, hvørt tey fáa nógv burtur úr vøruni, tey keypa frá SEV, sigur Kristiana Rein, orkuráðgevi hjá SEV.

Eitt annað endamál við ráðgevingini er at verja umhvørvið, sum verður minni dálkað, tess minni dieselmotorarnir hjá SEV verða brúktir at framleiða streym.

Orkuráðgevingin varð sett á stovn í 1997. Ráðgevingin er fyri øll, men hon fevnir í høvuðsheitum um skúlar, smærri virkir, stovnar og privat viðskiftafólk.

### 1. FLOKKUR FÆR PAKKA

SEV roynir at leggja ein skynsaman hugburð um elnýtlu á skúlanæmingar heilt frá 1. flokki.

Elfelagið sendir ein pakka út til allar næmingar, sum byrja í 1. flokki. Í pakkanum er ein myrklablá SEV-blusa. Á rygginum á blusuni stendur: “Sløkkið við kontaktini”. Í pakkanum er eisini ein tekning at lita og eitt samrøðublað, sum gevur lærarunum høvi at tosa við børnini um, at streymur kostar pengar, og at tað er skilagott at sløkkja við kontaktini.

– Hetta tiltakið fyri næmingar í 1. flokki kann vera sáðið, vit gróðurseta í børnunum, og so kunnu vit sum foreldur, lærarar og uppalarar annars menna hendan hugburðin, sum børnini vaksa og búna, vísir Kristiana Rein á.

### ELEVNISDAGUR Á SEV

Tá ið næmingarnir eru farnir í 9. flokk, er boð eftir teimum til ein eivnisdag á høvuðsskrivstovuni hjá SEV við Landavegin í Tórshavn.

Hendan dagin verður dentur lagdur á at upplýsa næmingarnar um standby-nýtlu og eltrygdina við hús. Næmingarnir fáa t.d. at vita, at teldur, sjónvøp og onnur tól eiga at verða sløkt og eiga ikki at standa í standby alla tíðina. Næmingarnir læra eisini at gera ein leingjarakápil við jørðleiðara.

Skúlarin rinda ferðina til SEV-skrivstovuna, og SEV bjóðar næmingunum og læraranum morgunmat og heitan mat á døgurða.

– Hetta er ein góður dagur. Næmingarnir læra um el og menna sín hugburð um skilagóða elnýtlu. Eivnisdagurin er ein dagur, sum næmingarnir tosa um aftaná, eins og teir eisini greiða yngri næmingunum frá degnum, sigur Ólavur Magnussen, flokslærari hjá 9. flokki í Runavíkar Skúla.

### RÁÐGEVING TIL ØLL

Miðnámsskúlarin leita sær eisini ráð á orkuráðgevingini hjá SEV. Orkuráðgevin heldur javnan fyrilestrar fyri miðnámsskúlanæmingum, har serstakliga framleiðsluætting og spurningurin um, hvussu ítøkilig spariltøk kunnu setast í verk heima, verða viðgjørdir. Summir næmingar á eitt nú Tekniska Skúla velja eisini at skriva verkætlan um elnýtlu.

Næmingarnir á Heilsuskúlanum á Tvøroyri, sum útbúgvir heilsuhjálparar og eftirútbúgvir heimahjálparar, koma eisini javnan til eivnisdag hjá SEV. Hendan dagin verður arbeitt við eltrygd og serstakliga vandanum, sum kann standast av gomlum eltólum, har leiðningar og tólini sjálvi eru slitin.

Næmingarnir á Heilsuskúlanum bera síðani orkuráðini frá SEV víðari til eldra ættarliðið umvegis sítt arbeiði úti í heimunum hjá teimum eldru.

Orkuráðgevingin hjá SEV er eisini úti á smærri virkjum, barnagørdum og øðrum arbeiðsplássum. Har greinar orkuráðgevin saman við leiðsluni elnýtsluna og roynir at finna gongdar leiðir at tálma nýtsluni.

Vanligu húsarhaldini kunnu eisini leita sær ráð hjá SEV. Tey kunnu eitt nú læna máttitól at máta streymnýtsluna hjá húsarhaldstólum.

– Vit greiða teimum t.d. eisini frá, at standby-nýtlan kann kosta upp í 10 prosent av allari streymnýtsluni hjá húsarhald-

unum, og at tað tí kann vera eitt gott hugskot at sløkkja tól um náttina. Somuleiðis nema vit eisini við fyrimunirnar við spariperum, sigur Kristiana Rein, orkuráðgevi, sum altíð er til reiðar við góðum ráðum og vegleiðandi tilfari um elnýtlu til allar aldursbólkar.

## STANDBY-NÝTSLAN 10 PROSENT AV ALLARI NÝTSLUNI

Mátningar vísa, at standby-nýtlan er upp í 10 prosent av allari streymnýtsluni hjá húsarhaldum.

Standby-nýtlan er tann streymurin, tól nýta, tá tey eru sløkt, men tó ikki sløkt í kontaktini. Standby-tekini er eitt lítið reytt ljós á tólinum, sum vísir, at tað svevur, men kortini brúkar streym.

Tól, sum standa í standby kunnu í nógvum førum brúka líka nógvan streym sum eitt køliskáp.

Tað er best at sløkkja stikk-kontaktina, tí tá brúkar tólið als ongan streym. Flestu nýggju tólini goyma allar stillingar, og tí er ongin orsök at óttast, at alt fer av lagi, tá ið tólið verður sløkt.

Tað er eisini munur á standby-nýtsluni frá tóli til tól. Nøkur gomul tól brúka 15-20 watt í standby, meðan nýggi tól brúka 2-5 watt.

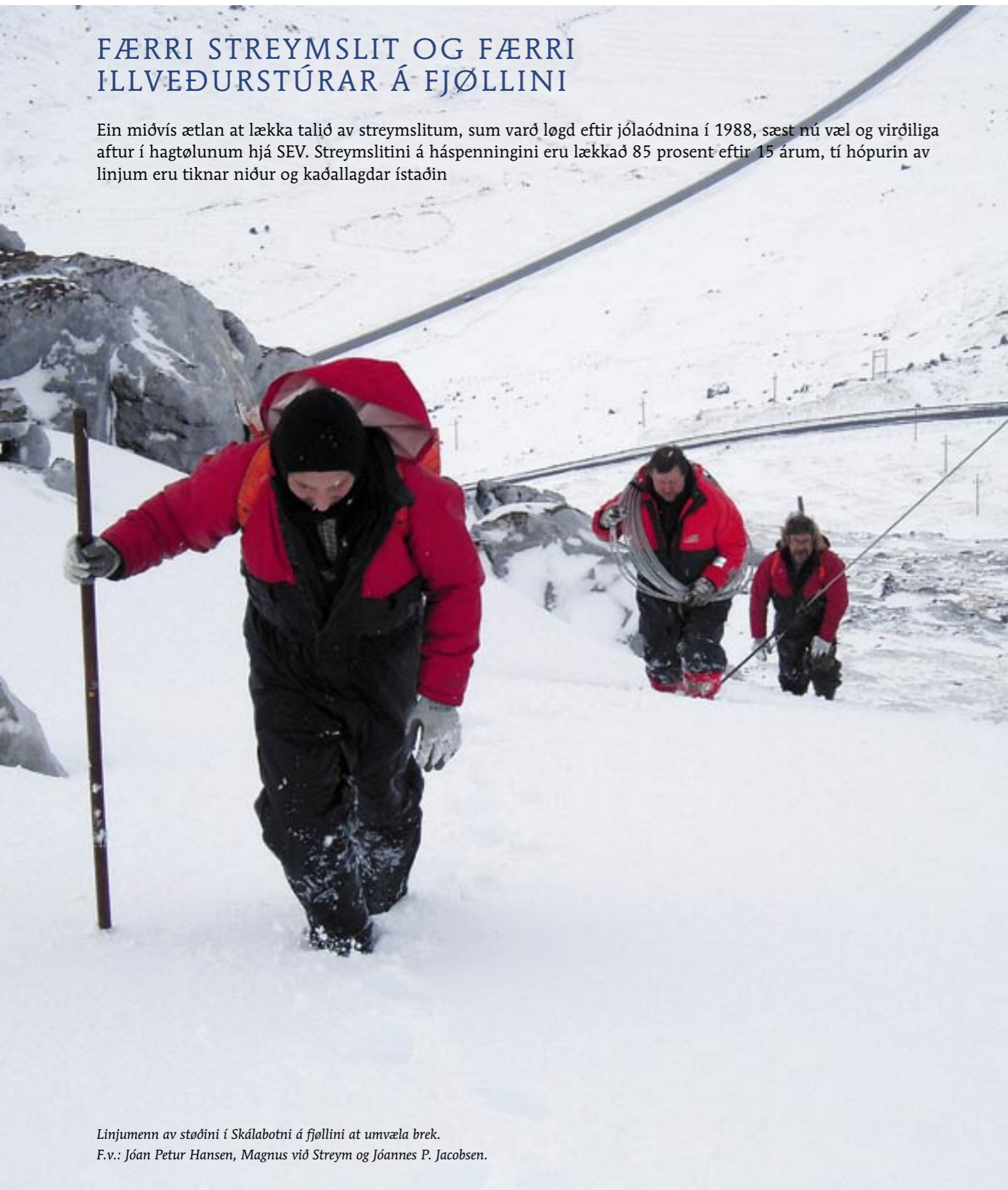
Flestu lond í Evropa samstarva um at selja tól við lágari standby-nýtlu, sum er merkt á tólið. Meira fæst at vita um standby-nýtlu á heimasíðuni: [www.energipilen.dk](http://www.energipilen.dk)



Kristiana Rein, orkuráðgevi, undirvísir næmingum í 9. flokki í undirvísingarrhølinum hjá SEV við Landavegin í Tórshavn. Allir 9. flokkarnir kringlandi verða boðnir til eivnisdag hjá SEV, har dentur verður lagdur á at upplýsa næmingarnar um standby-nýtlu og eltrygdina við hús.

## FÆRRI STREYMSLIT OG FÆRRI ILLVEÐURSTÚRAR Á FJØLLINI

Ein miðvís ætlan at lækka talið av streymslitum, sum varð løgd eftir jólaódnina í 1988, sæst nú væl og virðiliga aftur í hagtølunum hjá SEV. Streymslitini á háspenningini eru lækkað 85 prosent eftir 15 árum, tí hópurin av linjum eru tiknar niður og kaðallagdar ístaðin



Linjumenn av støðini í Skálabotni á fjøllini at umvæla brek.  
F.v.: Jóan Petur Hansen, Magnus við Streym og Jóannes P. Jacobsen.



Elnetið er vorðið alsamt sterkari og meira álítandi, og tí eru streymslitini fækkaði. Túrarir hjá linjumonnunum til fjals og upp í elsteyrar í illveðri at umvæla brek eru tískil eisini fækkaðir. Ovara v.m.: Jóan Petur Hansen, linjumaður. Niðara v.m. og á myndini h.m.: Kristian Petersen, linjumaður.

Jólaódnin í 1988, tá ódnarveður tók trø, elsteyrar, húsatekjur og mangt annað við sær, verður seint gloymd. Ódnin setti nýggjar tíðir á dagsskránna hjá SEV, sum eftir ódnarveðrið valdi at leggja eina miðvísa ætlan fyri, hvussu minkast kundi um streymslitini.

Úrslitið av hesi ætlan, sum er framd í stigum, sæst nú av álvara aftur í hagtølunum hjá SEV, sum hevur staðfest, at streymslitini á háspenningkervinum eru farin úr umleið 200 um árið niður í umleið 30 árliga síðani 1989. Tað er ein lækk- ing upp á 85 prosent eftir 15 árum.

Sambært ætlanini at lækka talið av streymslitum skuldi øll lágspenningin leggjast sum kaðalar, ávís strekkir av háspenningini skuldu eisini kaðalleggjast, og háspenninglinjur, sum ikki skuldu kaðalleggjast, skuldu skiftast út. Harumframt skuldu nýggjar transformarastøðir byggjast í staðin fyri tær gomlu.

### TRYGG STREYMVEITING

– Streymveitingin í dag er nógv tryggari enn fyri 15 árum síðani, og okkara fólk skulu ikki so ofta á fjøllini longur í illveðri at umvæla brek, sigur Finn Jakobsen, deildarstjóri fyri býtisvirkini hjá SEV.

Nógvar um- og útbyggingar eru eisini gjørdar á elverku-

num, sum hava havt við sær eina meira støðuga elveiting. Bæði á Sundsverkinum og á Vágsverkinum eru nýggir diesel- motorar settir upp, og vatnorkuverkið í Botni í Suðuroy er nútímansgjørt.

SEV er eisini farið í holt við at leggja ein 60 kiloVolt (kV), kaðal millum Sundsverkið og 60 kV koplingsstøðina í Skálabotni. Nýggja háspenningssambandið skal bæði bota um elveitingina og raksturin av 60 kV skipanini. Arbeiðið verður ætlandi liðugt í 2006.

Hóast býtiskervið – t.v.s. linjur, kaðalar og transformara- støðir – er útbyggt, so elnetið í dag er sterkt og álítandi, er torført at sleppa heilt undan brekum á streymveitingini.

Klaki og vindmegi omanfyri 40 m/sek. kunnu framvegis órógva streym, teknisk brek kunnu taka seg upp á kaðal- unum, og gravimaskinur og onnur tól kunnu av óvart kvetta kaðalar av, tá ið graviarbeiðir fara fram.

– Vit royna áhaldandi at menna og laga býtiskervið eftir umstøðunum. Men vit noyðast eisini at liva í tí veruleika, at Føroyar eru eitt oyggjaland mitt í NorðuratlantsHAVI, har veðrið javnan er ilsligt, og har býtiskervið sostatt ofta er undir hørðum trýsti, staðfestir Finn Jakobsen, deildarstjóri.

Sí annars talvu yvir brek á háspenningkervinum á s. 23.



Maskinmeistarar við stýripultin á Sundsverkinum, sum er størsta elverkið hjá SEV. F.v.: Óli Andrias Christiansen og Jákup á Norði.

## STØÐUG ELVEITING TREYTAÐ AV MUNADYGGUM FRAMLEIÐSLUKERVI

Framleiðslukervið hjá SEV skal áhaldandi vera ført fyri at framleiða væl meira av streymi, enn tað einhvørja tíð á samdøgrið er brúkt fyri. Hetta er ein fortreyt fyri støðugari elveiting um alt landið

Elverkini hjá SEV verða áhaldandi røkt og umvæld, tí tey skulu vera í góðum standi, so tey altíð kunnu nøktast streymtørvin.

– Støðug elveiting er í dag ein sjálvsagdur lutur, sum øll krevja. Tí noyðast vit alla tíðina í framleiðsluni at vera langt framman fyri streymtørvin, sigur Bjarki Hermansen, deildarstjóri fyri framleiðsluvirkini hjá SEV.

Lastin á elnetinum – t.e. eftirspurningurin eftir streymi – broytist nógv í einum samdøgri. Lastin verður uppgjørd í MegaWatt (MW), og á meginøkinum er hon vanlig 18 til 20 MW um náttina. Daglastin er 35 til 38 MW á meginøkinum. Lastin broytist eisini eftir árstíðini. Hon er størst í desember ella januar.

Allar framleiðslueindirnar hjá SEV á meginøkinum hava tilsamans ein mátt á 83,5 MW – t.e. elmeigin tilsamans, sum er til taks á meginøkinum. Tað er umleið dupult so nógv, sum tørur á streymi var, tá hann var størstur. Mesta lastin nakrantíð á elnetinum varð skrásett í 2003, tá eftirspurningurin eftir streymi eitt skifti var uppi á 42,3 MW.

### STREYMGÓYMSLAN

Munurin millum tøka máttin á 83,5 MW og higartil størsta eftirspurningin eftir streymi á 42,3 MW er at meta sum eyka streymgoymsla, sum kann koplast í, tá tørur er á henni.

Framleiðslukervið hevur tøkan mátt heilt upp í 83,5 MW, tí kervið skal tola, at framleiðslueindir ganga fyri ella verða tiknar av kervinum til umvælingar.

Harumframt skal kervið t.d. eisini tola, at vatngoymslurnar í byrgingunum minka munandi, tá turkur ella frost er. Í ringasta føri kann vatntrotið vera so stórt, at øll vatnorkan liggur lamin í eina tíð, og tá eru 28,4 MW av tøka máttinum burtur. Vindmyllurnar, sum í mesta lagi geva 2 MW, eru so óstøðugar, at vindurin kann ikki metast sum eykamáttur, og t.v.s. at slíkar dagar resta tilsamans 30,4 MW í. Tá er tøki mátturinn bert 53,1 MW, tí tað er elmeigin, allir dieselmotorarnir á meginøkinum hava tilsamans.

### AVBYRGT OYGGJASAMFELAG

Um eftirspurningurin ein sovróðnan dag aftur fer heilt upp í 42,3 MW, svarar eyka streymgoymslan bert til 10,8 MW. Um onnur brek høvdu tikið seg upp á framleiðslukervinum í slíkari støðu, høvdu framleiðslueindirnar ikki nøktað tørvin á meginøkinum.

– Vit tosa her um, hvat í ringasta føri kann henda, og sannlíkindini fyri einum so vánaligum degi hjá SEV eru smá. Men hetta lýsir væl, hvussu neyðugt tað er at hugsa langt fyri áhaldandi at tryggja øllum føroyingum støðugan streym – og at nøktast alsamt øktu krøvini til streymveiting í einum framkomnum samfelagi sum okkara. Samanumtikið kann sigast, at ein tøkur máttur upp á tilsamans 83,5 MW á meginøkinum er minsta mark, um veitingartryggin skal vera nøktandi, visir Bjarki Hermansen á.

Hann peikar eisini á, at neyðugt er at taka støði í tí veruleika, at Føroyar liggja avbyrgdar frá evropeiska meginlandinum, har londini eru bundin saman í einum stórum elkervi. Sostatt hava Føroyar ikki sama møguleika sum eitt nú Danmark at fáa streym úr Svøríki ella Týsklandi, um trupulleikar stinga seg upp.



Fossáverkið í Vestmanna samskipar framleiðsluna á meginøkinum. Hadaði fáa hini verkini boð um, nær og hvussu nógv tey skulu framleiða til tess at nøktast streymtørvin. Turbinurnar á verkinum eru frá fimmti-árunum og eru tær fyrstu, SEV fór at framleiða streym við.

### OYGGJARNAR

Tøki mátturinn í Suðuroy, sum hevur egnar framleiðslueindir leysar frá meginøkinum, er 14,7 MW. Diesilverkini – Vágsverkið og Tvøroyrarverkið – hava tøkan mátt á tilsamans 11,7 MW, og vatnorkuverkið í Botni hevur 3 MW til taks. Mesta lastin á elnetinum í Suðuroy hevur verið 5 MW og sammett við tøka máttin í oynni, er Suðuroyggin sostatt rímliga væl fyri.

Meginøkið er Streymoy, Eysturoy, Vágur, Nólsoy, Sandoy, Hestur og Norðoyggjarnar – uttan Fugloy. Í nøkrum av hesum oyggjum eru eisini eyka diesilverk, sum verða sett í gongd, um sambandið við meginøkið slitnar.

Stóra Dímun, Skúvoy, Koltur og Fugloy eru ikki bundnar í meginøkið. Eins og Suðuroyggin hava hesar oyggjarnar síni egnu elverk. Í Skúvoy, Mykinesi og Fugloy eru tríggrir dieselmotorar á hvørjari oyggj. Í Stóru Dímun og Koltri eru tveir dieselmotorar á hvørjari oyggj.

*Sí annars talvu yvir mestu lastina og tøka máttin á s. 22.*

### ORKUKELDURNAR

Orkukeldurnar hjá SEV eru olja, vatn og vindur.

Í oljugoymsluni er so mikið av olju, at dieselmotorarnir kunnu framleiða streym til alt landið í seks mánaðir. Tað er lætt at útvega olju, og tí er olja ein støðug og álitandi orkukelda.

Eiðisvatn tekur umleið 17 milliónir m<sup>3</sup>, og tað er størsta vatngoymslan hjá SEV. Um t.d. onki vatn rann í Eiðisvatn, og verkið framleiddi við fullari megi, hevði vatngoymslan verið tóm eftir einum mánaði. Vatnið er sostatt ikki eins støðugt og álitandi og oljan.

Vindmyllurnar framleiða sum vindurin blæs. Tær eru soleiðis háttáðar, at tær framleiða bert, tá vindferðin er millum 4,5 m/sek og 25 m/sek. Vindurin er óstøðug og óálitandi orkukelda.



30 tons verða lyft yvir á ein betongfót. Nýggi transformarin, sum varð settur upp á koplingsstöðini hjá SEV í Skálabotni í november 2004, kom í staðin fyri tann gamla transformaran frá sekstíárunum, tá SEV eisini setti transformarar upp í Havn og Vestmanna. Á myndini Steen Juul Pedersen, kaðal- og linjumeistari í Skálabotni, v.m., og Marni Weihe, linjuformaður í Skálabotni, h.m.

## SEV SETIR UPP NÝGGJAR TRANSFORMARAR

SEV hevur sett upp nýggjar transformarar í Tórshavn og í Skálabotni, og í 2005 og 2006 verða tveir nýggir settir upp í Vestmanna. Talan er um eitt umfatandi útskiptingararbeiði, har teir stóru transformararnir frá 60'unum verða skiftir út

Í 2004 varð ein nýggjur transformari settur upp á koplingsstöðini hjá SEV í Skálabotni, og árið fyri varð ein nýggjur transformari settur upp í Tórshavn.

Nýggju transformararnir eru partar av einum útskiptingararbeiði, har gomlu transformararnir frá 60'unum verða skiftir út. Í august í ár verður annar av gomlu transformarunum í Vestmanna skiftur út, og í 2006 verður hin transformarin í Vestmanna skiftur út.

Nýggju transformararnir viga 30 tons og eru framleiddir hjá SGB í Týsklandi. Tað kostar tilsamans 6,5 milliónir krónur at skifta teir fyra transformararnar út.

Talan er um 10 MVA 60 kV transformarar, sum koma í staðin fyri teir gomlu.

Transformararnir broyta spenningin úr 60 kV, 60.000 volt, niður í 20 kV, 20.000 volt, haðani spenningurin aftur umvegis smærri transformarar verður broyttur niður í 400-230 volt til húsarhaldini.

## SEV FJARAVLESUR MÁLARAR UM GSM-KERVIÐ

SEV hevur sum eina roynd sett í verk eina fjaravlestrarskipan fyri størri virkir, stovnar og elverkini. Miðað verður eftir, at SEV, sum frá líður, kann avlesa allar málarar frá høvuðsskrivstovuni, eins og viðskiftafólk eisini fáa møguleikan at fáa eitt yvirtilt yvir sína streymnýstlu á heimasíðuni hjá SEV

125 málarar á stórum virkjum, stovnum og á elverkunum hjá SEV eru bundnir í eina fjaravlestrarskipan, har SEV beinleiðis av høvuðsskrivstovuni kann gera upp ein part av allari streymnýtluni og streymframleiðsluni á elverkunum.

Talan er í fyrstu atløgu um eina royndarskipan. Teir 125 málararnir verða lisnir umvegis GSM-kervið, og tað gevur SEV betri yvirtilt yvir streymtørvin og framleiðsluna, eins og tey, sum eru við í skipanini, áhaldandi kunnu fáa teldutøk hagtøl um nýtsluna.

Elfelagið miðar sum frá líður eftir eisini at avlesa húsarhaldini og allar aðrar málarar í landinum um fjaravlestrarskipanina, men endalig støða verður ikki tikin til hetta, fyrr enn kanningarnar við royndarskipanini eru lidnar, og ein niðurstøða gjørd við árslok 2005.



Dánial Jógvan Hansson, innleggjareftirlitsmaður, avlesur elmálarar umvegis GSM-kervið frá høvuðsskrivstovuni. 125 elmálarar eru bundnir í eina royndarskipan, og miðað verður eftir eini skipan, ið, sum frá líður, skal fevna um allar málarar í landinum.

### HÚSARHALDINI AVLESA SEV

Ætlanin er eisini, at vanlig viðskiftafólk skulu hava møguleika at lesa sína streymnýtlu og nýtsluna í krónum og oyrum á heimasíðuni hjá SEV. Tað einstaka húsarhaldið fær eina kotu við atgongd til sína konto á heimasíðuni hjá Elfelagnum.

Um niðurstøðan verður, at SEV skal halda fram at útbyggja fjaravlesturin, verður málarin lisin eina ferð um samdøgríð, og tá ber til at gera nýtsluna upp frá degi til dags. Annars fer í hvussu so er at bera til at rokna út streymnýtsluna grundað á ársuppgerðina á nýggjárinum.

– Fólk kunnu sláa tølina á málaranum inn á heimasíðuna og kanna eftir, um tey skylda pengar ella eiga pengar til góðar hjá Elfelagnum. Tað verður ein háttur hjá tí einstaka at stýra síni streymnýtslu, sigur Finn Jakobsen, sum er deildarstjóri fyri bítisvirkini hjá SEV – t.v.s. elnetið.

### FRAMKOMIN ÚTGERÐ

Elfeløg uttanlands hava longu nýtt fjaravlestrarskipanir í nøkur ár, og í 2004 vitjaðu fólk frá SEV fyrirkur, sum framleida og selja útgerð at fjaravlesa elmálarar.

SEV valdi at keypa útgerð frá finsku fyrirkuni Enermet. Hendan útgerðin er løtt at lesa málarar á framkomnan hátt, og harumframt er hon bygd á telduforritið, AIM, ið Enermet eisini hevur framleitt. AIM-forritið nøktar núverandi tørvin hjá SEV og ein møguligan framtíðartørv, um felagið velur at binda allar elmálarar í Føroyum í fjaravlestrarskipanina.

Enermet hevur í eini “cost benefit” kanning mett, at iløgan fyri eina heildarloysn á 33 milliónir krónur er vunnin inn aftur eftir 15 árum. Um allir elmálararnir verða knýttir í eina fjaravlestrarskipan, verður talan um eina tilgongd, har broytingar eisini verða gjørdar í umsitingini hjá SEV, sum harvið sparir arbeidsorku, tí ein telduskipan fer at gera arbeiði, sum í dag er rættiliga tíðarkrevjandi.



SEV leggur dent á at dagføra vitanina hjá starvsfólkunum við skeiðum og eftirútbúgvingum. Starvsfólk kunnu eisini taka eina útbúgving á eitt nú Handilsskúlanum, og SEV rindar fyrri undirvísing og tilfar, eins og starvsfólkini fáa frí við lön, tá ið royndir og próvtøkur eru. F.v. skrivstovukvinnurnar Karin Vatnsdal og Margit F. Djurhuus.

## STARVSFÓLKAØKIÐ Í MENNING

SEV er í holt við at menna starvsfólkaøkið við øktum tilboðum um fleiri skeiðmøguleikar og tiltøk fyrri starvsfólkini. Eitt fólk er sett burturav at arbeiða við starvsfólkamálum, sum John P. Danielsen, deildarstjóri fyrri fyrisitingina, hevur ábyrgdina av

Í kjalarvørrinum á bygnaðarbroytingunum, sum vórðu framdar í SEV í 2004, varð settur skjøtul á ein starvsfólka- og útbúgvingarpolitikk í Elfelagnum. Starvsfólk í SEV hava javnan verið á skeiðum, men nú verður m.a. skeiðvirksemið lagt í fastari karmar, so at talan verður um ein yvirskipaðan politikk á starvsfólkaøkinum.

John P. Danielsen, sum varð settur í starv sum deildarstjóri fyrri fyrisitingina, tá bygnaðarbroytingarnar vórðu settar í verk í oktober 2004, hevur ábyrgdina av starvsfólkamálum. Umframt hann er Marjun Jakobsen sett at arbeiða við starvsfólkaspurningum burturav.

### GÓÐIR ÚTBÚGVINGARMØGULEIKAR

– Nógvar broytingar fara fram á tøkniliga økinum, og vit leggja stóran dent á at dagføra vitanina hjá okkara starvsfólkum, hvørja ferð okkurt nýtt hendir. Harumframt eru onnur skeið á skránni, og vit stuðla eisini teimum, sum velja at taka sær eina útbúgving á eitt nú Handilsskúlanum. Einasta treyt er, at útbúgvingin er viðkomandi fyrri starvið í SEV, sigur John P. Danielsen.

SEV rindar kostnaðin fyrri undirvísing og undirvísingartilfar, og starvsfólkini fáa frí við lön, tá royndir og próvtøkur eru.

Marjun Jakobsen samskipar skeiðvirksemið og útbúgvingar hjá starvsfólkunum. Hon kann vegleiða tey, men hugskotini skulu helst eisini í stóran mun koma frá starvsfólkunum sjálvum.

– Ein fyrirtreyt fyrri at læra er, at hugurin er til staðar. Starvsfólkini verða eisini betur nøgd, um tey hava ávirkan á sína eftirútbúgving. Summi skulu sjálvandi skumpast í gongd, men sum heild eri eg at fata sum ein vegleiðari heldur enn sum ein, ið trýstir útbúgvingar niður yvir høvdið á fólk, sigur Marjun Jakobsen.

Øll starvsfólk hava fingið tilboð um at taka teldukoyrikort-ið, eins og teimum eisini stóð í boði at fáa eina heimateldu umvegis SEV.

### PERSÓNLIK MENNING

Øll starvsfólk í SEV vóru í 2004 á einum trýggjar dagar longum Flood Rock skeiði, sum hevur til endamáls at lýsa starvs-



SEV skipar hvørt ár fyrri eini útferð, har starvsfelagar ymsastaðni úr landinum hittast. Ætlanini er at hava alsamt fleiri sosialt mennandi tiltøk.

fólk, teirra eginleikar og fáa tey at arbeiða ímóti einum felags máli. Hetta er eitt amboð hjá eini fyrirøku at fáa sum mest burtur úr starvsfólkunum, samstundis sum tey eisini skulu fáa sum mest av nøgdsemi og fakligari menning burtur úr sínum arbeiðsplássi.

SEV hevur eisini bjóað starvsfólkum á skeið í at leggja av at roykja, og tá lögdu nøkur sigarettirnar á hillina. Eitt annað skeið snúði seg um at hava ein jaligan hugburð í gerandisdegnum.

– Tá ið saman um kemur, snýr starvsfólka- og útbúgvingarpolitikkurin seg um at skapa trivnað og fakliga menning á arbeiðsplássinum við sosialum, mennandi tiltøkum og skeiðum, staðfestir John P. Danielsen, deildarstjóri fyrri fyrisitingina.

### SOSIAL SAMVERA

150 fólk hava sitt dagliga yrki hjá SEV, og starvsfólkabólkarnir eru í høvuðsheitum fyra í tali: Elinnleggjaraeftirlitsfólk og

linjumenn, maskinmeistarar, verkfrøðingar og skrivstovu- og bókhaldsfólk.

Hesi eru spjødd um alt landið, og tí er ikki altíð lætt at skipa so fyrri, at øll hittast samstundis. Men við fleiri sosialum tiltøkum ber til at fáa samveru í lag millum starvsfelagar, sum arbeiða hvør í sínum enda á landinum.

– Vit hava starvsfólkaveitslur og eina árliga útferð, men fleiri sosial, mennandi tiltøk høvdu gagnað bæði starvsfólkunum og fyrirøkuni. Eg hugsi um t.d. sonevndar “teambuilding” dagar, har starvsfólk í bólum loysa uppgávur, og har krøv bæði verða sett til sinnið, heilan og kroppin, samstundis sum tú upplivir samveruna við starvsfelagarnar, sigur Marjun Jakobsen.

Hon kannar nú tørvini og ynskini, og síðani verður orðaður ein starvsfólka- og útbúgvingarpolitikkur. Harumframt verður lögð ein ætlan fyrri skeiðvirksemið og starvsfólkatilteik.

## ÚTBÚGVINGARKRØV Í SEV

Flestu starvsfólk í SEV hava eina útbúgving, sum er í samsvari við teirra starvsøki. Men harumframt skulu summi teirra á tvungin skeið fyrri at kunna røkja sítt arbeiði í SEV.

Tilsamans 28 leiðarar og trygðarumboð eru partur av trygðarbólkinum í SEV, og tey, sum mynda bólkin, skulu á trygðarskeið.

Linjumenninir, sum í flestu førum eru útbúnir handverkarar, taka eina eyka praktiska útbúgving í eitt háltv ár, áðrenn teir kunnu metast sum fullførir linjumenn. Teir skulu eisini hava skeið í fyrstuhjál.

Tey, sum arbeiða á elverkunum, skulu hava brandskeið. Tey, sum arbeiða við krana og trukki, skulu hava kranaskeið og trukkskeið.



SEV raðfestir trivnaðin á arbeiðsplássinum frammarlaga. F.v. Marjun Jakobsen, skrivstovukvinna, sum burturav arbeiðir við starvsfólkamálum, ið John P. Danielsen, deildarstjóri fyrri fyrisitingina, hevur ábyrgdina av.





## SEV OG KAPPINGARRÁÐIÐ ÓSAMÐ UM PRÍSÁSETINGINA

Avgerðin hjá Kappingarráðnum um at taka upp samráðingar við SEV um at lækka elprísirnar er í stríði við fólkaræðisligu skipanina, sum SEV er grundað á, og tí er SEV-stýrið farið í rættin við málinum. Prísirnar eru beinleiðis knýttir at støðugari elveiting um alt landið og útbyggingarætlanunum hjá SEV, og teir eru góðkendir av tveimum myndugleikum – kommunalt valdu umboðsnevndini og landsstýrismanninum í vinnumálum

Tað ávirkar alt grundarlagið undir SEV og framtíðar orkuútbyggingini, at Kappingarráðið hevur tikið avgerð um at taka upp samráðingar við SEV um at lækka elprísirnar til allar kundabólkar í meðal 18 oyru kWh. Talan er um ein inntøkumiss hjá SEV á umleið 40 milliónir krónur árliga.

SEV-stýrið fór í rættin við málinum eftir at hava roynt seg hjá Kærunevndini í kappingarmálum, sum gav Kappingarráðnum viðhald. SEV hevur stevnt bæði Kappingarráðnum og Kærunevndini í kappingarmálum. Elfelagið heldur fast um, at Kappingarráðið hevur onki at gera við prísásetingina hjá SEV, tí prísásetingin er skipað eftir øðrum reglum, og tí at støðug elveiting um alt landið er treytað av settu prís-

unum, sum politiskt valda umboðsnevndin í SEV og Føroya Landsstýri hava góðkent við atliti at framtíðar orkuútbygging og afturgjaldi av lánunum.

### VIRKSEMIÐ LUTVÍST SKIPAÐ EFTIR KAPPINGARLÓGINI

Kappingarráðið hevur grundað á § 11 í kappingarlógini avgjørt at kalla SEV til samráðingar um elprísirnar, tí virkseimið hjá SEV er fevnt av kappingarlógini. Føroya Rættur hevur staðfest, at kappingarlógin er galdandi fyri virkseimið hjá SEV, men júst prísásetingin hjá SEV er skipað sambært øðrum reglum. Talan er um kunngerðina um loyvi at nýta vatnkraftina, har

*SEV heldur fast um, at Kappingarráðið hevur ikki heimild at áseta elprísirnar. Kappingarráðið heldur, at elprísirnar eiga at lækka í meðal 18 oyru kWh, men tað ávirkar alt grundarlagið undir SEV og framtíðar orkuútbyggingini, tí talan verður um ein inntøkumiss hjá Elfelagnum á umleið 40 milliónir krónur um árið.*

staðfest verður, at Føroya Landsstýri góðkennir prísirnar, sum politiskt valda umboðsnevndin hevur góðkent frammanundan. Sostatt heldur SEV fast um, at tað eru hesar reglur, sum eru galdandi fyri prísásetingina hjá SEV, meðan SEV í øðrum forum kemur undir reglur í kappingarlógini – tað veri seg t.d. reglurnar í kappingarlógini um gjøgnumskygni í vinnuligum virkseimi.

Í almennu viðmerkingunum til kappingarlógina stendur eisini, at “Lógin er galdandi fyri eitthvørt vinnuligt virkseimi, herundir virkseimið hjá tí almenna. Alment vinnuvirkseimi er tó undantikið í tann mun, tað stríðir ímóti aðrari lóggávu – (t.e. í teimum forum, har serstøk lóggáva er á økinum).” Tað er júst tað, talan er um her.

### VINNULIGT VIRKSEMI UTTAN VINNING

SEV er sum interkommunalt lutafelag, sum allar kommunurnar eiga, eisini umfatað av fyrisingarlógini og reglunum í kommunustýrslógini um, at Landsstýrið skal góðkenna kommunalt samstarv. Í § 50 í kommunustýrslógini stendur at, “Ein kommuna einans kann taka lut í vinnuligum virk-

semi, um so er, at virkseimið tænar einum almannagagnligum endamáli og ikki hevur vinning fyri eygað.”

Tá Føroya Landsstýri í 2004 skuldi góðkenna nýggju viðtøkurnar hjá SEV, vísti Innlendismálaráðið á kommunustýrslógina: “Innlendismálaráðið er av teirri fatan, at sambært galdandi lóggávu, sbr. § 50 í kommunustýrslógini, kann ein interkommunalur felagsskapur sum SEV ikki metast sum ein vinnurekandi fyrirtøka. Viðtøkurnar eru góðkendar við hesum fyrivarni.”

Sostatt er á landspolitiskum stigi meira enn einaferð staðfest, at elveitingin hjá SEV og elprísirnar ikki eru at meta sum vanligt vinnuligt virkseimi. Hetta sæst eisini aftur í dagliga rakstrinum. Samstundis sum SEV hevur bygt út til tess at tryggja eitt støðugt elkervi kring alt landið, hevur eydnast at styrkja fíggarstøðuna og at gjalda niður lán. Á tann hátt kann SEV nú halda fram at byggja út vatnorkuna og menna elkervið.

Hesi árin, meðan lánsbyrðan hevur verið stór, og elkervið hevur verið bygt út til at lúka krøvini, sum framkomna samfelagið setir, eru elprísirnar eisini lækkaðir munandi, og teir hava seinnu árin ligið á einum jøvnum støði.

Á henda hátt er ikki talan um vinning til SEV, men hinvegin er talan um, at alment vald umboð áseta prísirnar, so teir gagna fólkinum best.

### FÓLKARÆÐISLIG SKIPAN SKÚGVAÐ TIL VIKS

SEV er almennur stovnur, sum allar kommunur í Føroyum eiga, og sum harvið allir føroyingar eiga. Talan er um eina fólkaræðisliga skipan, har beinleiðis valdir kommunupolitikarar velja limir í umboðsnevndina fyri SEV, sum góðkennir elprísir og útbyggingarætlanir. Føroya Landsstýri skal síðani góðkenna gjaldskráirnar og harvið elprísirnar.

Um Kappingarráðið fær loyvi at lækka elprísirnar, leggur Kappingarráðið seg út í eina politiska skipan, har elprísir eru nágreiniliga tongdir at útbyggingum til frama fyri eitt støðugt elkervi, ið áhaldandi skal mennast til tess at lúka alsamt strangari krøv frá nútíðarsamfelagnum.

Ein avgerð um at lækka elprísirnar 18 oyru kWh í meðal fer at kosta SEV umleið 40 milliónir krónur um árið, og tað kann í ringasta føri hava við sær, at vatnorkuútbyggingin steðgar. Tað kann so aftur um nøkur fá ár bera við sær, at elkervið og framleiðslueindir skulu byggjast út í skundi, tí SEV ikki megnaði at fylgja við gongdini, og tá verður neyðugt at seta prísirnar nógv longur upp enn í dag.

Við øðrum orðum er avgerðin hjá Kappingarráðnum at taka upp samráðingar við SEV um at lækka elprísirnar bert lútuvinningur fyri borgararnar, sum steðgar eini væl skipaðari tilgongd. Tað kann SEV-stýrið ikki lata sær lynda, og tí hevur stýrið kært málið til Føroya Rætt havandi í huga veitingarskylduna, sum skal tryggja øllum borgarum streym av somu góðsku fyri sama prís.

## STÝRIÐ



SEV-stýrið, sum varð valt á umboðsnevndarfundum 11. februar 2005. Aftara rað f.v.: Kim Durhuus, Kristian Fríðrik Olsen og Poul Arni Jacobsen. Fremra rað f.v.: Dia Poulsen, Tórir Johannesen, Leivur Hansen, formaður, og Súni í Hjøllum, næstformaður.

## LEIÐSLAN



Í 2004 avgjórði umboðsnevndin at víðka leiðsluna í SEV við trimum deildarstjórum. Teir vórðu settir í starv 22. oktober í 2004 at mynda dagligu leiðsluna saman við stjóranum, Klæminti Weihe, sum 1. januar í 2005 hevði 25 ára starvsdag hjá SEV. Hann hevur verið stjóri síðani 1982. Á myndini f.v.: John P. Danielsen, deildarstjóri fyri fyrisitingina, Klæmint Weihe, stjóri, Bjarki Hermansen, deildarstjóri fyri framleiðsluna, og Finn Jakobsen, deildarstjóri fyri bítisvirkini.

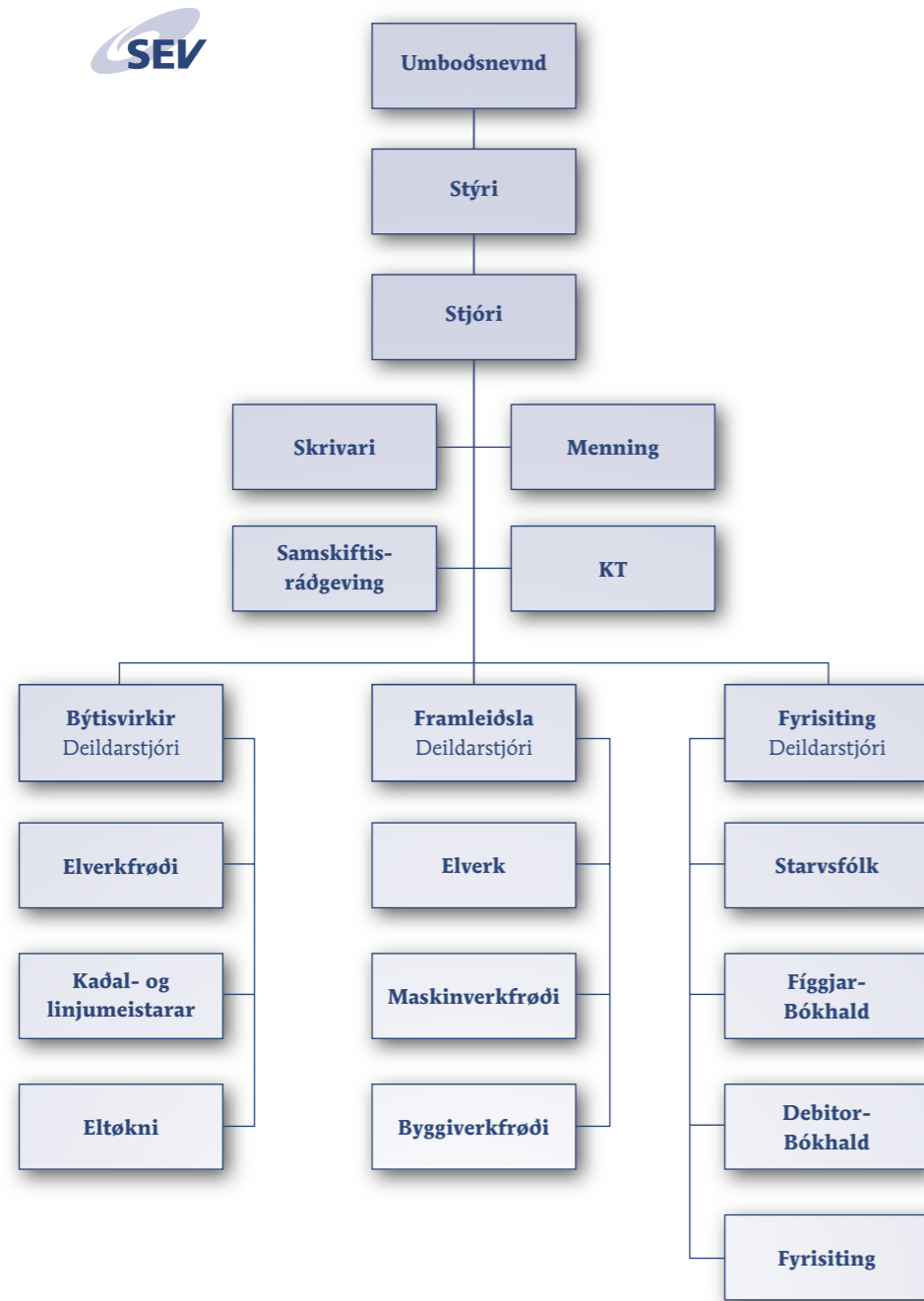
## UMBOÐSNEVNDARFORMAÐURIN



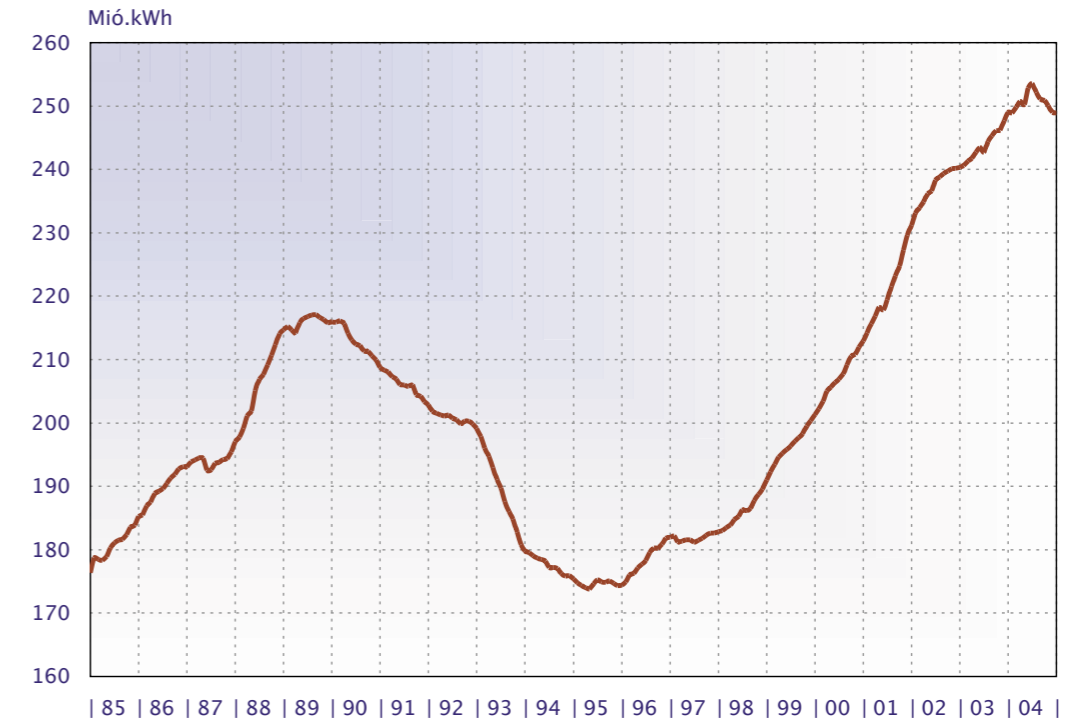
Hans Tausen Olsen er umboðsnevndarformaður í SEV. Hann hevur verið formaður í umboðsnevndini síðani 1993.

## UMBOÐSNEVNDIN

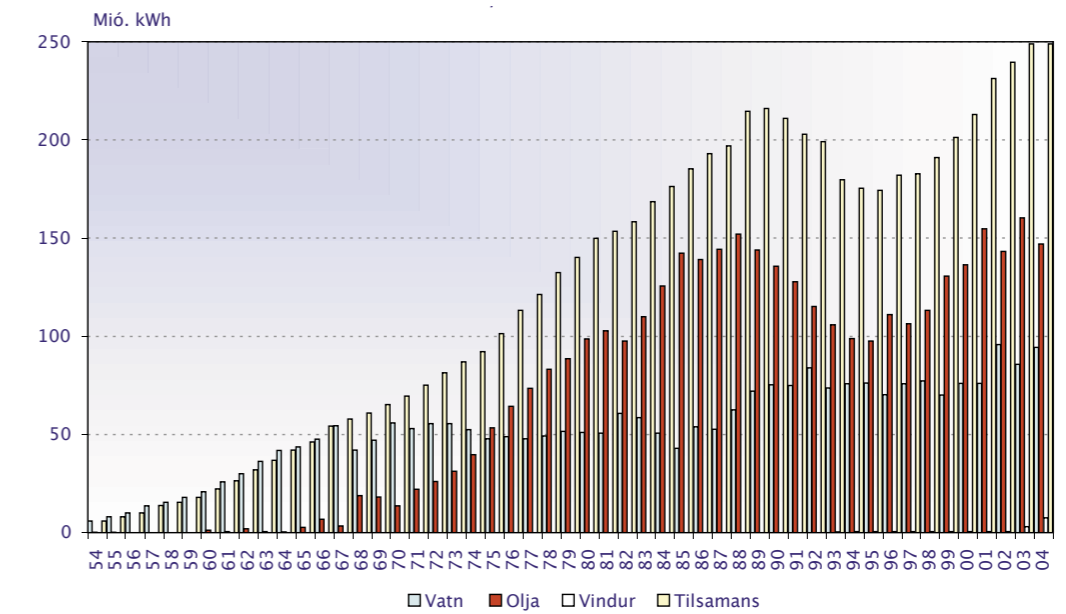
KOMMUNA	UMBOÐ	VARAUMBOÐ	KOMMUNA	UMBOÐ	VARAUMBOÐ
<b>Eiðis</b>	Johan K. Joensen	Anna Maria Poulsen	<b>Skúvoyar</b>	Dánjal Hentze	Jógvan Jón Petersen
<b>Fámjins</b>	Niels Jákup T. Nielsen	Sóley Joensen	<b>Sumbiar</b>	Snæbjørn Vestergaard	Jacob H. Poulsen
<b>Fuglafjarðar</b>	Dánjal Vang	Jann Toftegaard	<b>Sunda</b>	Trygvi K. Joensen	Jónleif Samuelsen
	Jóannes Thomsen	Jón Nolsøe Olsen		Kim Durhuus	Kjartan S. Jensen
<b>Fugloyar</b>	Amalja í Frammistovu	Zakaris Zachariasen	<b>Svínoyar</b>	Fróði Thomassen	Óli R. á Geilini
<b>Funnings</b>	Hjalmar Juul	Marjun Juul Johannesen	<b>Sørvágs</b>	Erik Davidsen	Jógvan Páll Joensen
<b>Gøtu</b>	Svenn Ó. Olsen	Hans Mourits Foldbo		Jákup Suni Lauritsen	Eileyg H. Weihe
	Steintór Jacobsen	Oluffa Joensen	<b>Tórshavnar</b>	Heðin Mortensen	Björg Joensen
<b>Hovs</b>	Jákup Petur Joensen	Jónsvein Hovgaard		Katrin Dahl Jakobsen	Tórfinn Smith
<b>Húsa</b>	Súsann Høgenesen	Dora Joensen		Elin Lindenskov	Elin H. Joensen
<b>Húsavíkar</b>	Janus Petersen	Jákup M. Sørensen		Hallstein Sigurðsson	Bente Kjær
<b>Hvalbiar</b>	Martin í Nesi	Magni Bertholdsen		Hans Jákup Simonsen	Bergur Dam
<b>Hvannasunds</b>	Pól Fuglø	Júst Poulsen		Tummas Debess	Vagnur Johannesen
<b>Klaksvíkar</b>	Sigurd Syderbø	Hans Christian Isaksen		Bjarti Mohr	Hans Biskopstø
	Kristian Fr. Olsen	Heini á Marknagili		Jan Christiansen	Katrin Dahl
	Klæmint Hansen	Ólavur Samson		Sjúrður Olsen	Erling Michelsen
	Torleif Sigurðsson	Hans Arne Bertholdsen		Annika Olsen	Hjørleif Hjaltalin
	Julius Poulsen	Páll Josephsen		Kári Slættanes	Tummas í Garði
<b>Kunoyar</b>	Jákup Jacobsen	Mortan Jacobsen		Hans Jákup Niclassen	Georg Kjærbo
<b>Kvívíkar</b>	Hjalmar Ingebrigtsen	Tórarinn Didriksen		Jógvan Arge	Nemus N. Djurhuus
<b>Leirvíkar</b>	Ólavur Sjúrðarberg	Dánjal Andreasen		Hildur Eyðunsdóttir	Ása Magnussen
<b>Miðvágs</b>	Napolion Magnussen	Georg F. Hansen		Marin Katrina Frýdal	Björn Patursson
	Jóan Pauli Frederiksen	Malan Helgadóttir		Lükka Patursson	Eyðfinn í Búðini
<b>Nes</b>	Súni í Hjøllum	Helen H. Jacobsen		Kári Ártung	Martin Dam
	Eyðfinn Johannesen	Elin á Torkildsheyggi		Lisbeth L. Petersen	Petur Ellefsen
<b>Porkeris</b>	Eli Frederiksen	Sigmundur Olsen		Petur Weihe	Bent Jákup Hansen
<b>Runavíkar</b>	Hans Tausen Olsen	Klæmint Østerø		Beate L. Samuelsen	Jon Mortensen
	Ólavur A. Olsen	Kristian Gaardbo		Jens Johannesen	Pauli Einarsson
	Regin Olsen	Asbjørn Mikkelsen		Suni West	Signar Skaalum
	Hans J. Lamhauge	Kári P. Højgaard		Vágs	Johan Kallsoy
<b>Sandavágs</b>	Jógvan Olsen	Jonhard Joensen			Gudmund Larsen
<b>Sands</b>	Tórir Johannesen	Fríði Nolsøe		<b>Vestmanna</b>	Jóhan Hendrik Hansen
<b>Sjóvar</b>	Meinhard Jacobsen	Pole Hansen			Jákup Oluf Hansen
	Sonni Johansen	Hans Petur Jacobsen		<b>Vidareidis</b>	Jógvan Nybo
<b>Skálavíkar</b>	Dánjal Jákup Jakobsen	Palli Olsen			
<b>Skopunar</b>	Gerhard Lognberg	Kartin W. Olsen			



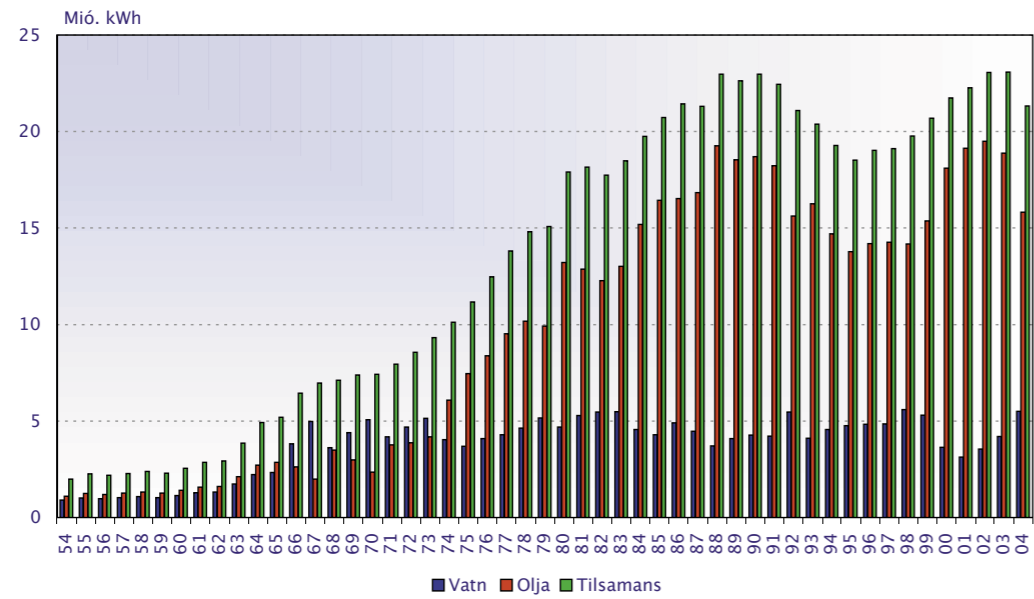
Loypanði 12-mánaðar elframleiðslan hjá SEV, 1985–2004



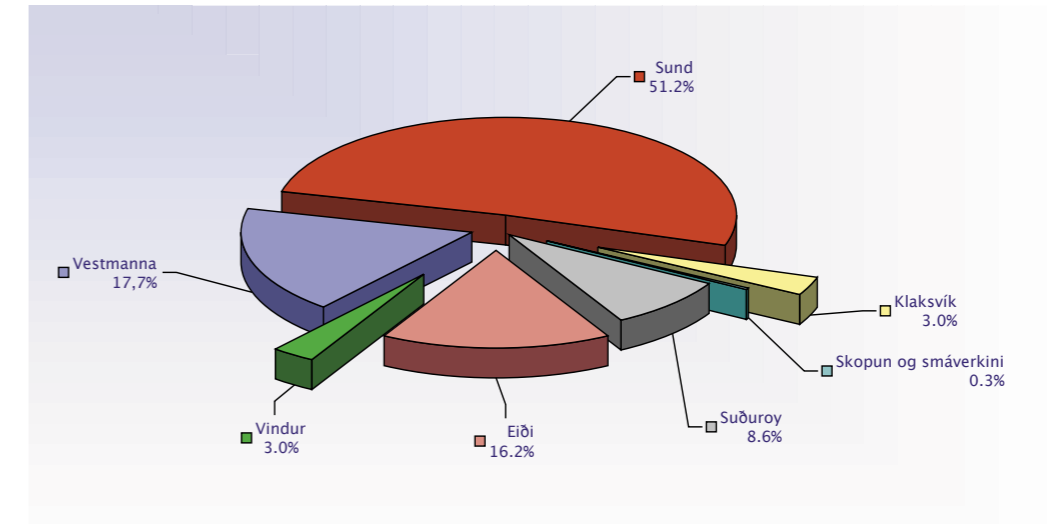
Elframleiðslan fyrri alt landið, býtt sundur í orkukeldur, 1954–2004



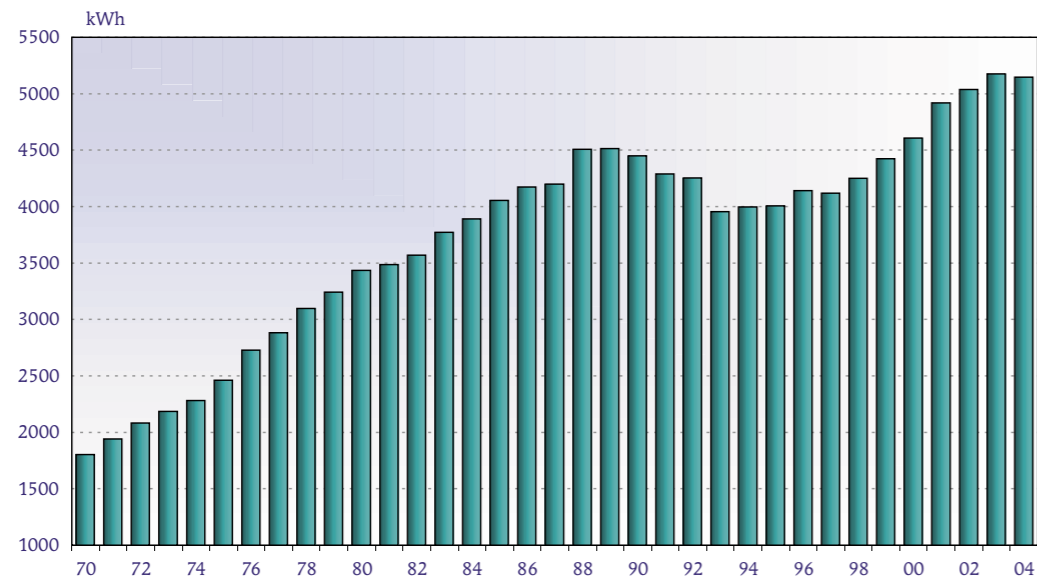
Elframleiðslan í Suðuroy, 1954–2004



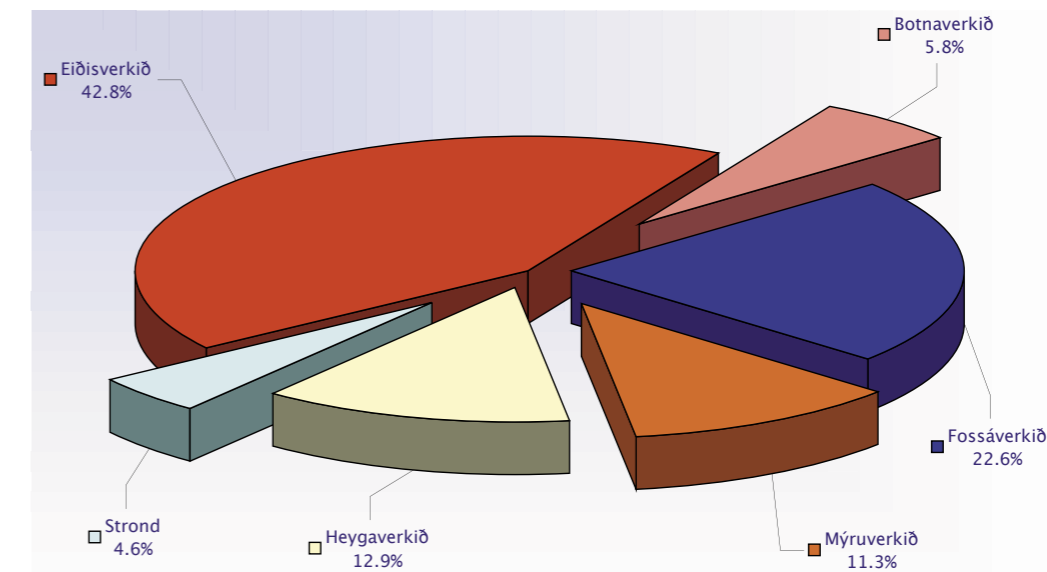
Elframleiðslan fyrri alt landið, býtt sundur í elverksøkir, 2004



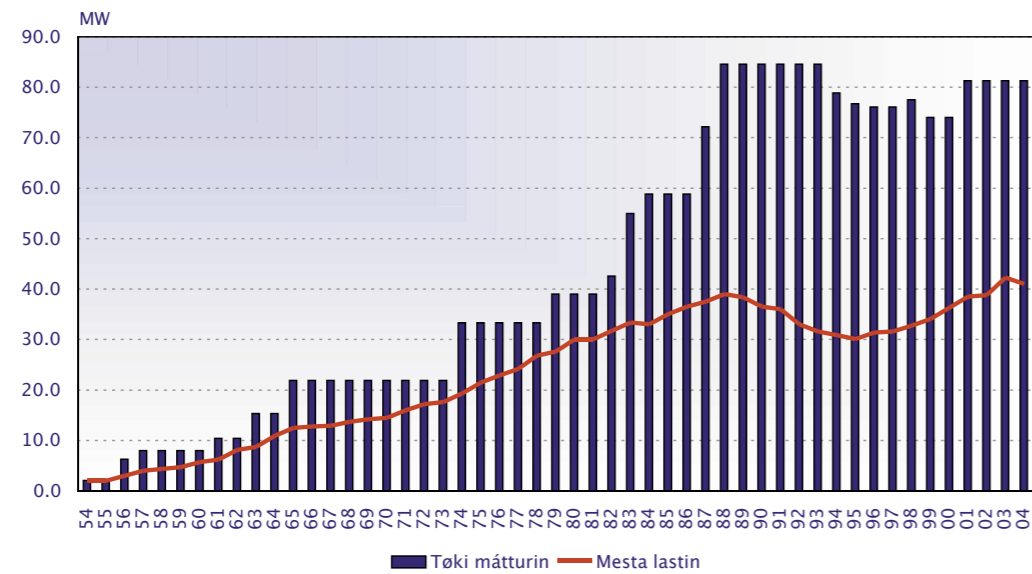
Elframleiðslan fyrri hvønn íbúgva í Føroyum, 1970–2004



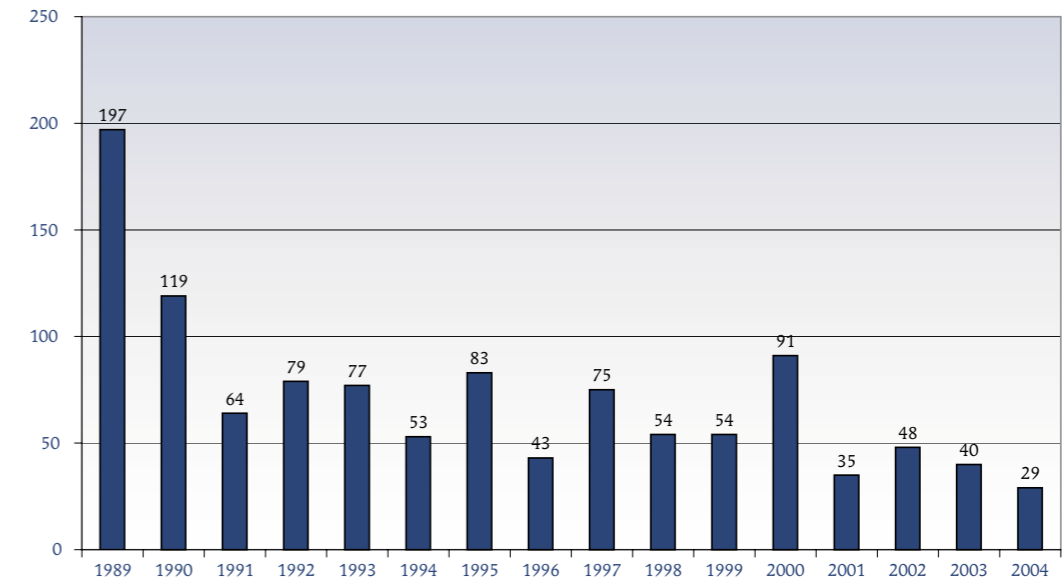
Framleiðslubýtið millum vatnorkuverkini, 2004



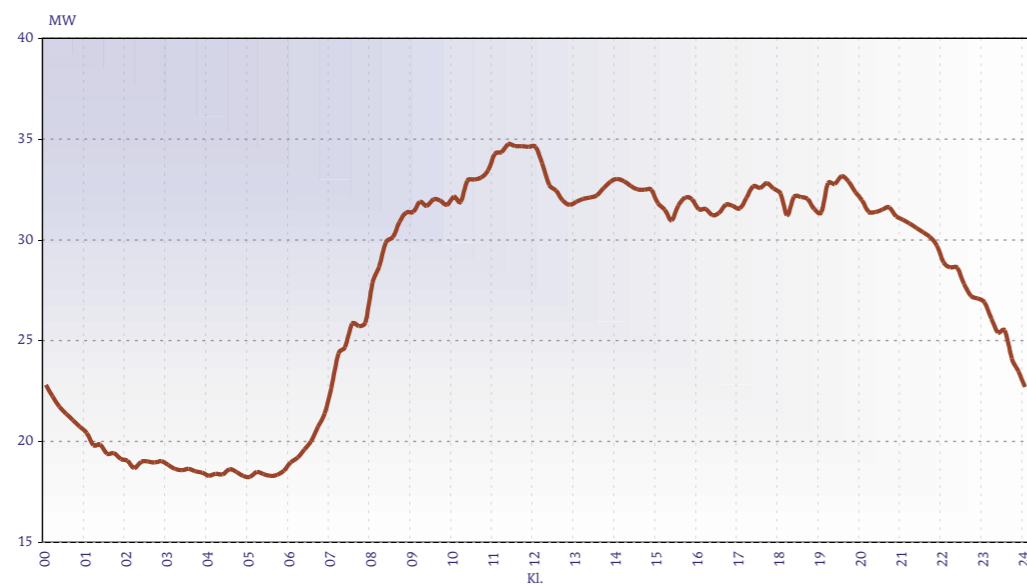
Mesta lastin og tóki mátturinn, meginókið, 1954–2004



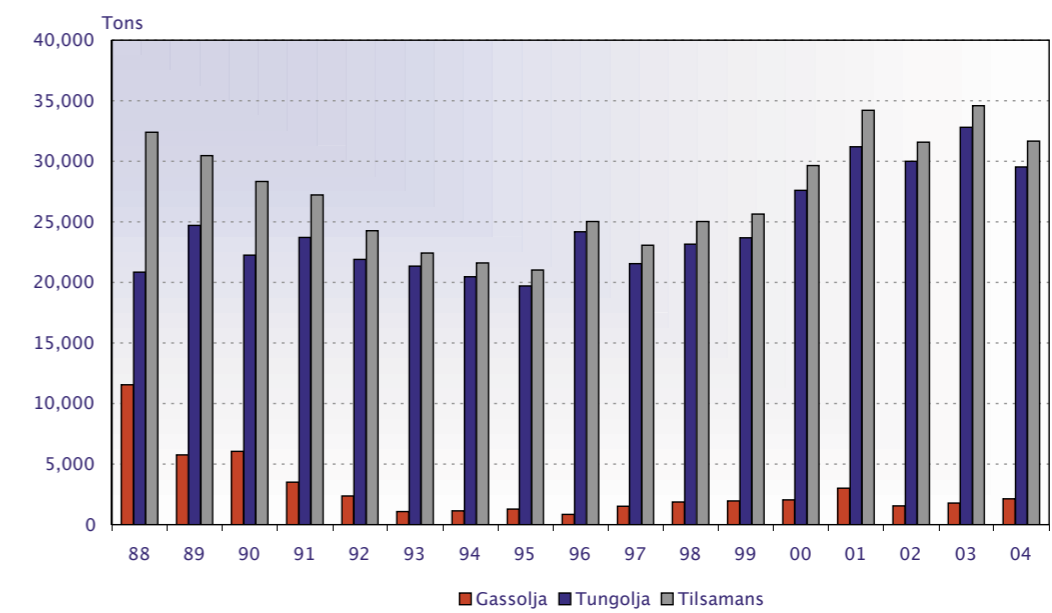
Brek á háspenningskervinum, 1989-2004



Samdögurslastin, hósdagin 7. október 2004



Oljunýtslan í tonsum, 1988–2004



## AVROKNAÐ ELSØLA 2003 OG 2004 Í MWh

Kundabólkur	Tilsamans 2003	Tilsamans 2004	Broyting 2003-2004
1. Landbúnaður, aling, fiskivinna og ráevnisvinna	25,898	22,790	-12.0
2. Gerð, framleiðsla og byggivirksemi	53,994	53,399	-1.1
3. Handils-, matstovu- og gistihúsvirksemi	18,191	19,050	4.7
4. Flutningur, postur og fjarskipti	16,032	16,467	2.7
5. Fígging, trygging og aðrar vinnutænastur	3,343	3,576	7.0
6. Almennar og privatar tænastur, kirkjur, samkomur	32,579	32,702	0.4
7. Gøtuljós	6,008	5,954	-0.9
8. Sethús, íbúdir, summarhús og neyst	72,805	73,451	0.9
<b>Avroknað elsøla tilsamans</b>	<b>228,849</b>	<b>227,389</b>	<b>-0.6</b>
Eginnýtsla hjá SEV	5,641	5,599	-0.8
<b>Avroknað elnýtsla tilsamans</b>	<b>234,490</b>	<b>232,988</b>	<b>-0.6</b>
<b>Elframleiðslan álmanakkaárið</b>	<b>248,922</b>	<b>248,967</b>	<b>0.0</b>

Viðm: Avroknað elsøla fylgir ikki neyvt álmanakkaárinum.  
Elframleiðslan er frá 2003 íroknað keypta vindorku.

## ÍLØGUR HJÁ SEV 1993-2004

Íløgur (mió. kr.)	1993	1994	1995	1996	1997	1998	1999	2000	2001	2002	2003	2004
Vatnorkuverk	0,1	-	2,7	4,7	30,7	35,1	43,3	13,7	8,6	8,6	0	0,3
Onnur elgerðarverk	1,5	0,4	0,4	0,3	0,1	0,1	1,1	5,8	30,4	18,1	52	18
Býtisvirkir	12,2	11,7	12,3	9,3	12,5	21,0	13,8	13,6	14,6	19,5	17,4	18,6
Felagsognir	0,1	1,0	2,5	2,2	0,5	0,1	1,8	0,7	0,1	0	0,1	0,8
Jarðarognir	-	-	-	-	-	-	-	1,5	-4,8	0	0	0
Onnur rakstrargøgn	1,5	1,5	1,6	2,0	2,1	1,8	2,6	1,5	2,4	1,7	2,4	2
<b>Tilsamans</b>	<b>15,4</b>	<b>14,6</b>	<b>19,5</b>	<b>18,5</b>	<b>45,9</b>	<b>58,1</b>	<b>62,6</b>	<b>36,8</b>	<b>51,3</b>	<b>47,9</b>	<b>71,9</b>	<b>39,7</b>



## ROKNSKAPARÁTEKNING

Ársroknskapurin verður lagdur fyri umboðsnevndina við tilmæli um góðkenning.

Úrslitið, kr. 27.108.477 verður flutt til næsta ár.

Tórshavn, hin 1. apríl 2005

### STÝRI:

Leivur Hansen, form.  
Súni í Hjøllum, næstform.  
Kristian Fríðrik Olsen  
Kim Durhuus  
Poul Arni Jacobsen  
Dia Poulsen  
Tórir Johannesen

### STJÓRN:

Klæmint Weihe  
Fíggjarleiðsla: John P. Danielsen

## ÁRSFRÁGREIÐING

### ALMENT

Elfelagið SEV er eitt interkommunalt lutafelag, ið hevur til endamáls at fáa til vega elmegi og býta hana millum íbúgváranar í limakommununum.

Allar kommunur í Føroyum eru limir í SEV. Limirnir hefta bæði fyri skuld felagsins og møguligum rakstrarhalli. Íognina í felagnum eiga limirnir í mun til íbúgváratalið, og verður hon gjørd upp hvørt roknskaparár.

### FÍGGJARLIG LÝSING

Rakstrarúrslitið í árinum var nøktandi við 27,1 mió. kr. í avlopi. Inntøkurnar vóru 229,1 mió. kr. móti 231,9 mió. kr. árið fyri. Høvuðsinntøkurnar stava frá sølu av elmegi. Elnýtlan hevur verið stóðugt vaksandi seinastu árin. Hesin vøxtur helt fram til miðskeiðis í 2004, men fór nýtlan síðani at falla restina av árinum, soleiðis at nýtlan tilsamans gjørdist á leið tann sama sum árið fyri.

Inntøkurnar víkja nakað frá metingunum frammanundan í uppruna rakstrarætlanini, sum gjørd varð á vári 2003 (224,5 mió. kr.), men ikki stórvægis frá ætlanini frá mai 2004 (228,3 mió. kr.).

Rakstrarútreiðslurnar gjørdust væl lægri enn ætlað frammanundan. Útreiðslubólkarnir: Rakstur av elverkum og býtisvirkjum, fyrisiting og rentuútreiðslur gjørdust tilsamans á leið sum ætlað, bæði í upprunaligu og tillagaðu rakstrarætlanini.

Oljuútreiðslurnar eru tann truplasti útreiðslubólkurin at meta um frammanundan. Oljuprísirnir hava lyndi til at broytast skjótt og nógv, bæði upp og niður. Við tað at oljuprísurin er heftur at USD-kursinum, ávirka kursbroytingarnar tí eisini oljuútreiðslurnar. Í upprunaætlanini varð útreiðslubólkurin settur til 56,1 mió. kr. og í tillagaðu ætlanini til 49,5 mió. kr. Endaliga úrslitið varð 44,2 mió. kr. Árið fyri vóru oljuútreiðslurnar 52,2 mió. kr., t.v.s. ein minking upp á útið 8 mió. kr. Tað eru tvinnar høvuðsorsøkir hertil. Termiska framleiðslan minkaði við 13,2 mió. kWh av tí, at vatn- og vindorku-

framleiðslan øktust. Oljuprísirnir í USD vóru í meðal á leið eins í 2003 og 2004, men fallið í USD-kursinum gjørdi tað bíligari at keypa olju í 2004.

Avskrivningarnar vóru heldur lægri enn ætlað. Høvuðsorsøkin hertil var, at vindorkuverkætlanin varð seinkað soleiðis, at henda íløga ikki kom inn í avskrivningargrundarlagið í 2004.

#### ÚTLIT FYRI RAKSTRARÁRIÐ 2005

Í rakstrarætlanini fyri 2005 verður roknað við einum rakstraravlopi upp á umleið 8,9 mió. kr. Metingarnar byggja m.a. á eitt fall upp á 2% í elnýtsluni.

Elnýtlan fyrstu 3 mánaðirnar av 2005 var 2,6% lægri enn sama tíðarskeið í 2004. Sostatt heldur tað fallið í elnýtsluni, sum byrjaði miðskeiðis í 2004, fram. Í lötuni bendir nógv á, at fallið í elnýtsluni verður í minsta lagi tey ætlaðu 2 prosentini.

Oljuprísirnir eru hækkaðir nógv, síðani rakstrarætlanin fyri 2005 varð gjørd. Hóast hesi viðurskifti verður roknað við einum rakstraravlopi, sum við teimum pr. 1. apríl 2005 galdandi oljuprísnum verður einar 2 mió. kr. í 2005.

Tó skal nevast, at Kappingarráðið avgjórði í 2004 at taka upp samráðingar við SEV um at lækka elprísirnar við 18 oyr-um/kWh frá 1. januar 2005. Ein slík lækking hevði merkt, at árliga inntøkan hevði fallið við útvíð 40 mió. kr.

SEV metir, at Kappingarráðið hevur ikki heimild at áseta elprísirnar hjá SEV, og hevur SEV í mars 2005 lagt málið fyri Føroya Rætt.

#### ÍLØGUR

Íløgurnar í árinum vóru 40,9 mió. kr., harav 18,3 mió. kr. til útbyggingar av elverkum og 18,6 mió. kr. til bítisvirkir. Hetta er uml. 26-27 mió. kr. minni enn ætlað. Vindorkuverkætlanin varð seinkað soleiðis, at ein íløga upp á uml. 14 mió. kr. verður flutt til 2005. Avsettar vórðu 2 mió. kr. til vatnorkuútbyggingar. Bert 0,3 mió. kr. vórðu brúktar. Sum heild varð annars brúkt minni enn ætlað til íløgur, herundir vóru íløgurnar í bítisvirkir lægri enn ætlað.

## GRANNSKOÐANAR-ÁTEKNING

Vit hava grannskoðað ársroknskapin hjá SEV, greiddur av leiðsluni, fyri árið 2004.

#### UM GRANNSKOÐANINA

Í samsvar við alment viðurkendar grannskoðanarreglur er grannskoðanin skipað og framd við tí endamáli at fáa eina grundaða sannføring um, at tað ikki eru týðandi feilir ella vanta týðandi upplýsingar í ársroknskapinum. Undir grannskoðanini hava vit, eftir meting um týðning og risiko, kannað grundarlag og prógv fyri upphæddum og øðrum upplýsingum í ársroknskapinum. Vit hava samstundis tikið stöðu til

roknskaparháttin og roknskaparligu metingarnar, sum leiðslan hevur gjørt, eins og vit hava mett, um upplýsingarnar í ársroknskapinum sum heild eru nøktandi.

Grannskoðanin hevur ikki givið orsök til fyrivarni.

#### NIÐURSTØÐA

Tað er okkara fatan, at ársroknskapurin er greiddur í samsvar við roknskaparkrøv í lóggávuni, og at hann gevur eina rætta mynd av felagsins ogn og skuld, fíggarligu stöðu og úrsliti.

Tórshavn, tann 1. apríl 2005

RASMUSSEN & WEIHE P/F

Statsautoriserað grannskoðarafelag

Klaus Rasmussen    Árni Absalonsen  
statsaut. revisor    reg. revisor

## NÝTTUR ROKNSKAPARHÁTTUR

#### INNTØKUR

Inntøkurnar frá elsøluni eru periodiseraðar. Við ársenda verður ársnýtslan gjørd upp fyri allar brúkarar.

#### MATERIELL STØÐISOGN

Materiell støðisogn er tikin upp til kostprís, og avskrivað verður liniert. Avskrivningartíðin er frá 3 til 20 ár.

#### FÍGGJARLIG STØÐISOGN

Fíggarlig støðisogn er virðisasett til útveganarvirði.

#### SKULDARAR

Skuldarar eru virðismettir hvør sær, og sett er av móti møguligum tapi.

#### GOYMSLA

Goymslan av olju og tilfari verður virðismett til minsta virði av kostprísi og nýútveganarvirði.

#### VIRÐISBRØV (UMFERÐARFÆ)

Lánsbrøv eru upptikin til kursjavnað virði.

#### EGINOGN

Elfelagið SEV er eitt interkommunalt lutafelag, har allar kommunur í Føroyum eru limir. Eginognin hjá teimum einstøku kommunum verður við árslok gjørd upp í mun til íbúgvartalið. Frá 1. januar 2005 eru fleiri kommunur lagdar saman, og er hædd tikin fyri hesum í sundurgreining av eginogn, og samanlíkingartølini eru tillagað samsvarandi.

## RAKSTRARROKNSKAPUR

í 1000 kr.

	NOTA	2004	2003
Inntøkur	1	229.100.649	231.916
Oljuútreiðslur og keyp av streymi	2	-46.976.253	-53.154
Aðrar rakstrarútreiðslur	3, 4	-68.728.807	-61.049
Fyrisitingarútreiðslur	3, 5	-18.627.579	-20.184
<b>Úrslit áðrenn rentur og avskrivningar</b>		<b>94.768.010</b>	<b>97.529</b>
Rentuútreiðslur	6	-9.945.173	-11.501
<b>Úrslit áðrenn avskrivningar</b>		<b>84.822.837</b>	<b>86.028</b>
Avskrivningar	7	-57.714.360	-54.729
<b>Ársúrslit</b>		<b>27.108.477</b>	<b>31.299</b>

## FÍGGJARSTØÐA 31. DESEMBER

í 1000 kr.

AKTIV	NOTA	2004	2003
Fastar ognir, elverk v.m.	7	380.706.136	377.538
Íløgubeiði í gerð		<u>19.126.523</u>	<u>40.317</u>
Materiell støðisogn		399.832.659	417.855
Partapeningur		1.850.000	600
Fíggarlig støðisogn		1.850.000	600
<b>STØÐISOGN TILSAMANS</b>		<b>401.682.659</b>	<b>418.455</b>
Olja á goymslu		14.256.141	10.251
Tilfar á goymslu		<u>8.294.890</u>	<u>8.533</u>
Goymslur tilsamans		22.551.031	18.784
Elskuldarar	8	20.608.132	23.096
Skuldarar aðrir		1.576.428	5.710
Tíðaravmarkingar		<u>2.789.805</u>	<u>2.695</u>
Skuldarar tilsamans		24.974.365	31.501
Lánsbrøv		10.354.567	5.459
Virðisbrøv		10.354.567	5.459
Tøkur peningur		66.266.484	56.857
<b>OGN Í UMFERÐ TILSAMANS</b>		<b>124.146.447</b>	<b>112.601</b>
<b>AKTIV TILSAMANS</b>		<b>525.829.106</b>	<b>531.056</b>

í 1000 kr.

PASSIV	NOTA	2004	2003
Innskot		4.139.875	4.140
Kapitalkonto	9	302.475.619	275.367
<b>EGINOGN TILSAMANS</b>	<b>10</b>	<b>306.615.494</b>	<b>279.507</b>
Lán	11	192.403.343	226.178
Langfreistað skuld		192.403.343	226.178
Elognarar	12	9.673.874	12.786
Skyldug frítíðarløn		1.958.318	2.019
Aðrir ognarar		15.178.077	10.566
Stuttfreistað skuld		26.810.269	25.371
<b>SKULD TILSAMANS</b>		<b>219.213.612</b>	<b>251.549</b>
<b>PASSIV TILSAMANS</b>		<b>525.829.106</b>	<b>531.056</b>
Eftirlønarskyldur	13		
Veðsetingar	14		

## KAPITALFRÁGREIÐING

	í 1000 kr.	
	2004	2003
Ársúrslit	27.108	31.299
Avskrivningar	57.714	54.729
<b>Likviditetsbroyting frá rakstri</b>	<b>84.822</b>	<b>86.028</b>
Broyting skuldarar	6.527	-3.043
Broyting stuttfreistað skuld	1.439	-5.061
Broyting goymsla olja	-4.005	3.432
Broyting goymsla tilfar	239	-235
	<b>89.022</b>	<b>81.121</b>
Ílögur: Støðisogn, broyting í arbeiði gerð og partabrov	-40.942	-72.169
Goldnir avdráttir og lántøka (netto)	-33.775	6.608
<b>Likviditetsbroyting</b>	<b>14.305</b>	<b>15.560</b>
Kassa- og bankapeningur primo	56.857	40.904
Lánsbrov primo	5.459	5.852
Likviditetur ultimo	76.621	62.316
Likviditetur ultimo:		
Kassa- og bankapeningur	66.266	56.857
Lánsbrov	10.355	5.459
	<b>76.621</b>	<b>62.316</b>

## NOTUR TIL ÁRSROKNSKAPIN

	í 1000 kr.	
	2004	2003
<b>1. INNTØKUR</b>	<b>2004</b>	<b>2003</b>
kWh-gjald o.a	211.112.702	212.154
Fast gjald	14.607.665	14.755
Íbinding	1.933.945	3.561
Ómaks- og áminningargjöld og onnur søla	1.446.337	1.447
	<b>229.100.649</b>	<b>231.917</b>
<b>2. OLJUÚTREIÐSLUR OG KEYP AV STREYMI</b>	<b>2004</b>	<b>2003</b>
Sundsverkið	34.678.509	41.198
Elverkið á Oyrunum	5.566.005	7.881
Elverkið á Strond	2.490.407	2.042
Elverkið í Trongisvági	102.101	58
Elverkið í Skopun	47.760	80
Smáverk	1.331.094	896
Keyp av streymi	2.760.377	999
	<b>46.976.253</b>	<b>53.154</b>
<b>3. LØNIR</b>	<b>2004</b>	<b>2003</b>
Løn elverk, í notu 4	20.025.402	19.446
Løn býtisvirkir v.m., í notu 4	17.632.530	14.677
Løn fyrisiting, í notu 5	6.195.180	5.971
Løn umboðsnevnd og stýri, í notu 5	1.186.428	1.344
Løn tilgongd støðisogn	1.988.669	2.018
Løn til eftirlønt, í notu 5	779.167	1.084
Eftirlønargjöld, í notu 4 og 5	2.754.049	2.438
	<b>50.561.425</b>	<b>46.978</b>

	2004	2003
<b>4. AÐRAR RAKSTRARÚTREIÐSLUR</b>		
60 kV linjur	2.434.641	1.859
20 kV linjur	4.043.776	5.163
10 kV linjur	4.503.687	1.851
Lágspenningarlinjur	10.121.385	9.288
Stikkleidningar	430.806	260
Vaktarskipanin	375.248	323
Transformarastøðir	1.569.316	1.763
Koblingsstøðir	95.540	278
Innleggjardeildin íroknað málarar	3.572.143	2.974
Amboð v.m	931.236	678
Bilútreiðslur	1.089.693	1.069
Telefon til býtisverk og elverk v.m	333.351	339
Veikstreymdeild (radiotelefon, fjarstýring v.m.)	836.032	732
Elverk, maskinur	30.001.595	26.834
Elverk, bygningar	2.452.114	1.814
Aðrir bygningar	1.854.849	1.918
Teknistova	1.970.678	1.894
Goymslukostnaður, verkstaður v.m	892.104	835
Aðrir kostnaðir	1.220.613	1.177
	<b>68.728.807</b>	<b>61.049</b>

	2004	2003
<b>5. FYRISITINGARÚTREIÐSLUR</b>		
Løn fyrisiting	6.544.981	6.258
Løn umboðsnevnd og stýri	1.186.428	1.344
Lýsingar og telefon	707.618	819
Konsulent, prent, porto, edv o.a	2.073.840	2.163
Ferðaútreiðslur, umboðsnevndar- og stýrisfundir	824.648	802
Frammanundankanningar og uttanhýsis ráðgeving	1.768.547	1.418
Aðrar fyrisitingarútreiðslur	1.834.671	1.269
	<b>14.940.733</b>	<b>14.073</b>
Tryggingar	1.957.319	1.407
Tap av skuldarum	231.155	3.038
Eftirlønir	779.167	1.084
Arbeidsmarknaðargjöld	719.205	582
	<b>18.627.579</b>	<b>20.185</b>

	2004	2003
<b>6. RENTUÚTREIÐSLUR</b>		
Renta av føstum lánum	10.435.318	10.728
Onnur renta	814.641	1.613
	<b>11.249.959</b>	<b>12.341</b>
Rentuinntøkur	-1.304.786	-840
	<b>9.945.173</b>	<b>11.501</b>



**7. FASTAR OGNIR OG AVSKRIVINGAR**

	SALDO 1.1.04	TILGONGD 2004	AVSKRIV. 2004	SALDO 31.12.04
Framleiðsluvirkir	252.449.775	43.559.375	37.839.254	258.169.896
Býtisvirkir	102.457.401	15.766.515	15.434.807	102.789.110
Felagsognir	16.596.256	0	2.432.871	14.163.385
Jarðarognir	2.669.717	0	0	2.669.717
Önnur rakstrargögn	3.365.257	1.556.200	2.007.428	2.914.028
	<b>377.538.406</b>	<b>60.882.090</b>	<b>57.714.360</b>	<b>380.706.136</b>

**8. ELSKULDARAR**

	2004	2003
Gjaldkomið í roknskaparárinum		
Árliga avroknaðir brúkarar	5.035.519	3.849
Mánaðarliga avroknaðir brúkarar	1.263.963	652
	<b>6.299.482</b>	<b>4.501</b>

## Ikki gjaldkomið

Árliga avroknaðir brúkarar	11.713.384	14.818
Mánaðarliga avroknaðir brúkarar	3.545.266	6.277
	<b>15.258.650</b>	<b>21.095</b>

Sett av til tap av elskuldurum	-950.000	-2.500
<b>Elskuldurar tilsamans</b>	<b>20.608.132</b>	<b>23.096</b>

**9. KAPITALKONTO**

	2004	2003
Saldo primo	275.367.142	244.068
+ Ársúrslit	27.108.477	31.299
<b>Saldo ultimo</b>	<b>302.475.619</b>	<b>275.367</b>

**10. SUNDURGREINING AV EGINOGN**

	KOMMUNU INNSKOT	EGINOGN 31.12.2004	EGINOGN 31.12.2003
Hvannasund	36.375	2.845.664	2.591.356
Klaksvík	502.000	31.067.801	28.522.307
Fugloy	17.500	285.200	266.672
Svínoy	18.250	348.578	336.239
Viðareid	25.250	2.161.183	1.982.648
Kunoy	12.625	893.627	782.624
Húsar	17.500	361.254	359.427
Eiði	78.625	4.556.864	4.156.605
Sunda	177.367	9.886.938	8.794.378
Funningur	25.883	526.036	481.169
Fuglafjørður	136.250	9.982.005	9.217.575
Leirvík	62.000	5.425.140	5.118.943
Gøta	84.500	6.794.101	6.040.700
Nes/Runavík	306.250	30.826.965	28.023.747
Sjógv	92.875	6.610.305	6.046.497
Kvívík	59.125	3.847.033	3.443.547
Vestmanna	125.250	7.865.186	7.194.346
Sandavágur	81.250	4.677.282	4.231.968
Miðvágur	88.375	6.901.843	6.145.050
Sørvágur	127.500	6.870.154	6.289.980

Sandur	72.250	3.796.331	3.420.358
Skopun	71.000	3.042.135	2.875.420
Skálavík	30.750	1.166.152	1.171.038
Húsavík	25.125	893.627	811.610
Skúvoy	17.875	392.942	394.211
Hvalba	103.625	4.930.793	4.463.857
Tvøroyri	255.250	11.636.165	10.719.054
Famjin	23.125	728.845	643.491
Hov	22.875	830.249	765.233
Porkeri	51.000	2.275.263	2.127.579
Vágur	218.375	9.069.364	8.307.412
Sumba	81.375	2.478.072	2.388.453
Tórshavn	1.092.500	122.642.397	111.393.524
	<b>4.139.875</b>	<b>306.615.494</b>	<b>279.507.018</b>

Nakrar kommunur eru lagdar saman pr. 01.01.05. Hædd er tikin fyrri hesum í omanfyrirstandandi útgreiningum.

**11. AVDRÁTTIR, RENTA OG RESTSKULD AV LÁNUM (1.000 KR.):**

Lán	Uptikið lán	Niðurgoldið og avdráttir	Renta	Saldo pr. 31/12-04	Saldo pr. 31/12-03
	<b>0</b>	<b>33.775</b>	<b>10.435</b>	<b>192.403</b>	<b>226.178</b>

**12. ELOGNARAR KR. 9.673.874**

Herav eru 9.199.056 kr. skuld til brúkarar, ið hava brúkt minni streym, enn teir hava goldið a conto fyrri, og sum tí eiga pening tilgóðar hjá SEV.

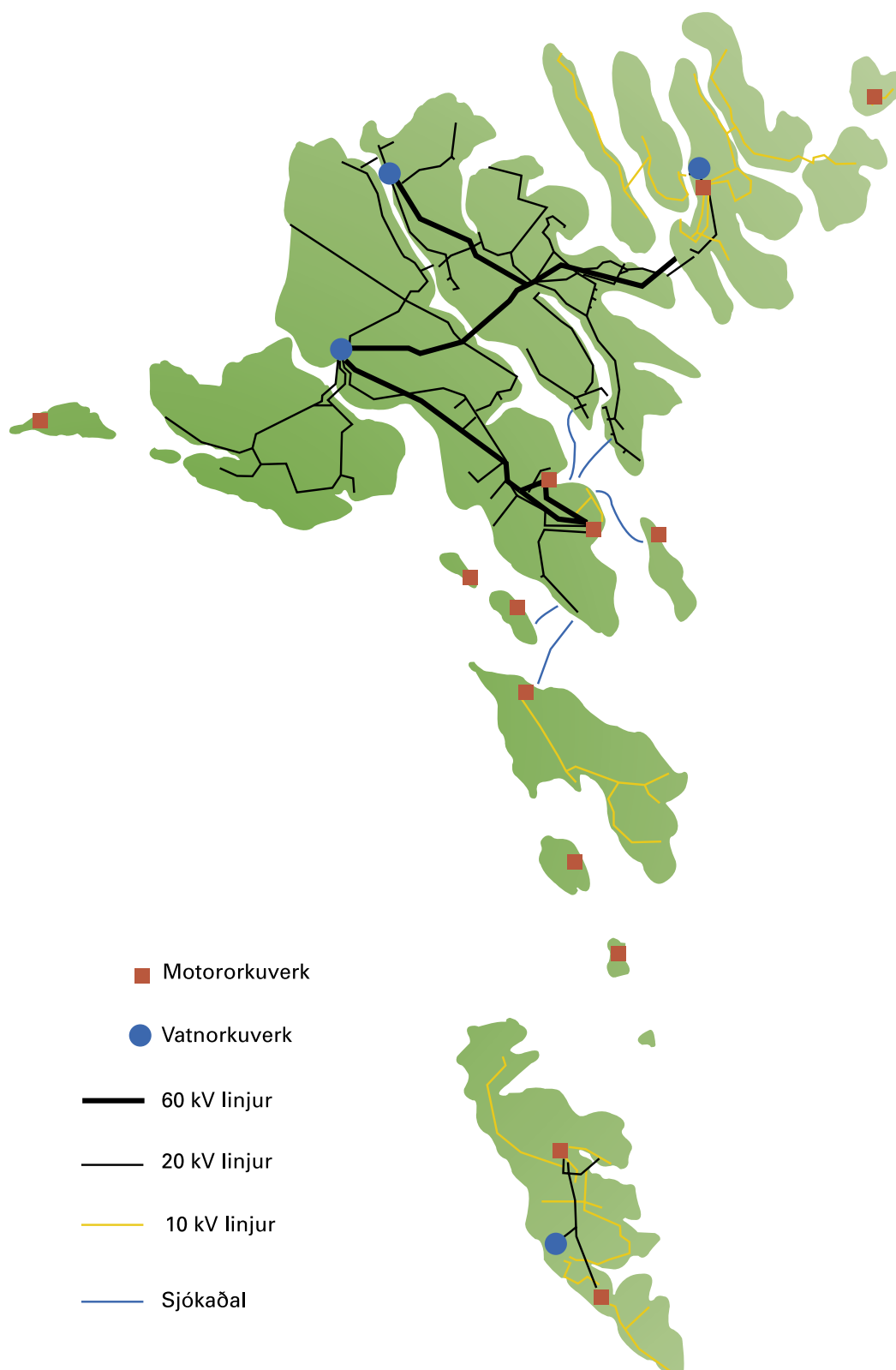
**13. EFTIRLÖNARSKYLDUR**

Felagið rindaði í 2004 eftirløn til fimm fólk, sum ikki longur eru í starvi hjá SEV og hevur harumframt eftirlønarskyldu mótvegis tveimum starvsfólkum, sum framvegis eru í starvi hjá felagnum. Hesar skyldur eru ikki avsettar í roknskapinum.

**14. VEÐSETINGAR**

Sum trygd fyrri ávísnum lánnum uppá tilsamans 1,3 mió. kr. er veðhald latið í parti av stóðisogn felagsins. Tann veðsetta stóðisognin hevur eitt roknskaparligt virði uppá 73,9 mió. kr. og er veðsett fyrri tilsamans 57,5 mió. kr.

## YVIRLIT YVIR ELKERVIÐ





SEV  
Landavegur 92  
Postsmoga 319  
110 Tórshavn  
tel 34 68 00  
fax 34 68 01  
t-postur: sev@sev.fo

SEV  
Fitjar  
Postsmoga 94  
350 Vestmanna  
tel 34 68 00  
fax 34 68 03

SEV  
Postsmoga 110  
700 Klaksvík  
tel 34 68 00  
fax 34 68 05

SEV  
Postsmoga 3  
900 Vágur  
tel 34 68 00  
fax 34 68 07

WWW.SEV.FO