



SEV setir áhaldandi
nýggj og mennandi mál
vegna alt samfelagið

Elfelagið SEV Netroknskapur 2019







Leiðsluátekning

Nevndin og stjórnin hava í dag lagt fram netroknskapin fyri roknskaparárið 1. januar - 31. desember 2019 hjá Eifelagnum SEV. Netroknskapurin er eisini ein partur av ársfrásøgnini hjá Eifelagnum SEV.

Netroknskapurin er gjørdur í samsvari við ársroknskaparlógina.

Tað er okkara fatan, at nýtti roknskaparhátturin er hóskandi, og at netroknskapurin gevur eina rættvísandi mynd av ognum, skyldum og fíggarligu

støðu pr. 31. desember 2019 og av úrslitinum av netvirkseminum hjá felagnum fyri roknskaparárið 1. januar - 31. desember 2019.

Leiðslufrágreiðingin inniheldur, eftir okkara fatan, eina rættvísandi frágreiðing um tey viðurskifti, sum frágreiðingin umrøður.

Ársfrásøgnin verður lögð fyri ársaðalfundin við tilmæli um góðkenning.

Tórshavn, hin 3. apríl 2020

Stjórn

*Hákun Djurhuus
Stjóri*

*Bogi Bendtsen
Deildarstjóri fyri fyrisiting*

Fíggarleiðsla

Nevnd

*John Zachariassen
Formaður*

*Hans Jákup Johannesen
Næstformaður*

Marin Katrina Frýdal

Jónsvein Hovgaard

Sune Jacobsen

Vinjard Tungá

Kristian Eli Zachariasen

Átekning frá óheftum grannskoðara

TIL LEIÐSLUNA Í ELFELAGNUM SEV

Vit hava grannskoðað netroknskapin, sum inniheldur upphæddir fyri rakstrarroknskap, fíggarstøðu, peningastreym og notur fyri Elfelagið SEV fyri roknskaparárið 1. januar – 31. desember 2019. Upphæddirnar í netroknskapinum eru partur av ársfrásøgnini fyri Elfelagið SEV fyri tíðarskeiðið 1. januar – 31. desember 2019, sum vit hava grannskoðað.

Tað er okkara fatan, at netroknskapurin fyri Elfelagið SEV fyri tíðarskeiðið 1. januar – 31. desember 2019 á øllum týðandi økjum er gjørdur í samsvar við tær roknskaparreglur, sum verða lýstar í nýttum roknskaparhátti.

GRUNDARLAG FYRI NIÐURSTØÐUNI

Grannskoðanin er lögð til rættis í samsvari við altjóða standardir um grannskoðan og aðrar ásetingar, sum eru galdandi í Føroyum. Okkara ábyrgd eftir hesum standardum og ásetingum er nærri greidd frá í niðanfyri standandi broti “Ábyrgd grannskoðarans av at grannskoða netroknskapin”. Vit eru óheft av felagnum samsvarandi altjóða etisku krøvunum fyri grannskoðarar (etisku reglunum hjá IESBA) og øðrum ásetingum, sum eru galdandi í Føroyum, eisini hava vit hildið hinar etisku skyldurnar hjá okkum, sum ásettar eru í hesum standardum og krøvum. Tað er okkara fatan, at vit hava fingið nøktandi grannskoðanarpróg, ið kunnu vera grundarlag undir okkara niðurstøðu.

ÁHERÐSLA Á VIÐURSKIFTI Í NETROKNSKAPINUM – NÝTTUM ROKNSKAPARHÁTTUR

Vit skulu gera vart við upplýsingarnar í innganginum av hesari váttan, harav tað framgongur, at netroknskapurin er gjørdur eftir teimum roknskaparreglum, sum verða lýstar í nýttum roknskaparhátti.

Hesi viðurskifti hava ikki ávirkan á okkara niðurstøðu.

ÁBYRGD LEIÐSLUNAR AV NETROKNSKAPINUM

Leiðslan hevur ábyrgdina av at gera netroknskapin samsvarandi teimum roknskaparreglum, sum verða

lýstar í nýttum roknskaparhátti. Leiðslan hevur harumframt ábyrgdina av tí innanhýsis eftirliti, ið leiðslan metir skal til, fyri at netroknskapurin kann gerast uttan týðandi skeivleikar, uttan mun til um skeivleikarnir standast av sviki ella mistøkum.

ÁBYRGD GRANNSKOÐARANS AV AT GRANNSKOÐA NETROKNSKAPIN

Okkara endamál er at fáa grundaða vissu fyri, at netroknskapurin í síni heild ikki hevur týðandi skeivleikar, uttan mun til um skeivleikarnir standast av sviki ella mistøkum, og at geva eina grannskoðanarátekning við eini niðurstøðu. Grundað vísir er vísir við høgum stigi, men er ikki full trygd fyri, at ein grannskoðan, sum verður gjørd eftir ásetingunum í altjóða standardum um grannskoðan og øðrum ásetingum, sum eru galdandi í Føroyum, altíð kann avdúka týðandi skeivleikar, tá slíkir eru. Skeivleikar kunnu koma fyri orsakað av sviki ella mistøkum og kunnu metast at vera týðandi, um tað kann væntast, at teir hvør sær ella saman ávirka fíggarligu avgerðirnar, sum roknskaparbrúkararnir taka við stóði í netroknskapinum.

Sum ein liður í grannskoðanini, ið verður gjørd eftir altjóða standardum um grannskoðan og øðrum ásetingum, sum eru galdandi í Føroyum, gera vit yrkisligar metingar og hava eitt yrkisligt ivingarsemi undir grannskoðanini. Har vit eisini:

- Eyðmerkja og meta um váðar fyri týðandi skeivleikum í netroknskapinum, uttan mun til um skeivleikarnir standast av sviki ella mistøkum, leggja til rættis og gera tey grannskoðanarbeiðir, sum hesir váðar krevja umframt fáa til vega tey grannskoðanarpróg, sum eru nøktandi at vera grundarlag undir okkara niðurstøðu. Váðin fyri ikki at varnast týðandi skeivleikar, sum standast av sviki, er størri, enn tá talan er um týðandi skeivleikar, sum standast av mistøkum, tí svik kann vera av samanløgðum ráðum, skjalafalsan, tilætlaðari burturúrlegging, villleiðingum ella við at skúgva innanhýsis eftirlitið til viks.
- Fáa eina fatan av innanhýsis eftirlitinum, sum er viðkomandi fyri grannskoðanina, fyri at kunna leggja grannskoðanina til rættis eftir

umstøðunum, men ikki fyri at kunna gera eina niðurstøðu um dygdina á innanhýsis eftirlitinum.

- Taka støðu til um roknskaparhátturin, sum leiðslan nýtir, er hóskandi, og um tær roknskaparligu metingarnar og tilhoyrandi upplýsingar, sum leiðslan hevur gjørt eru rímligar.

Vit samskifta við ovastu leiðsluna um millum annað vavið á ætlaðu grannskoðanini, og nær grannskoðað verður, og eisini um týðandi eygleiðingar, herundir um møguligar týðandi manglar í innanhýsis eftirlitinum, sum vit eyðmerkja undir grannskoðanini.

Tórshavn, hin 3. apríl 2020

P/F JANUAR

løggilt grannskoðanarvirki

Hans Laksá
Statsaut. revisor

Jógvan Amonsson
Statsaut. revisor

Hövuðs- og lyklatöl

Upphæddir í t. DKK	2019	2018	2017	2016	2015
Rakstrarroknskapur					
Nettosøla	511.096	429.648	434.900	421.436	417.605
Úrslit áðrenn av- og niðurskrivingar	107.697	102.611	90.602	90.739	125.810
Rakstrarúrslit	63.268	61.696	55.684	56.661	91.454
Fíggjarligir postar, netto	-19.977	-24.102	-21.348	-35.106	-13.609
Ársúrslit	30.247	28.625	33.302	12.351	77.844
Fíggjarstöða					
Fíggjarstöðujavni	1.458.891	1.601.382	1.337.184	1.295.072	999.388
Eginogn	556.291	451.323	449.456	449.734	432.052

Leiðslufrágreiðing

HÖVUÐSVIRKSEMIÐ

Elfelagið SEV er eitt interkommunalt lutafelag, ið hefur til endamáls at fáa til vega elmegi og býta hana millum íbúgvagnar í limakommununum. Eftir viðtøkum elfelagsins skal endamálið fremjast sambært vinnuligum meginreglum á búskaparlaga tryggum støði og við fyriliti at náttúru og umhvørvi.

Hesin roknskapur fyri netvirksemið hjá SEV er ein partur av samlaða roknskapinum hjá SEV. Frágreiðingin fevnir um netvirksemið, iroknað fyrisiting hjá felagnum í tíðarskeiðinum 1. januar 2019 til 31. desember 2019.

SJÁLSTØÐUGUR ROKNSKAPUR

Í 2011 fór SEV undir at gera sjálvstøðugar roknskapir fyri framleiðslu- og netpartarnar. Í hesum sambandi hefur felagið tikið hædd fyri at rokna vinning í framleiðslupartinum á sama hátt, sum kravt er í sambandi við vindorkuútboðini.

Innrokningin av vinningi er fyri at geva eina rættvísandi mynd av rakstrinum hjá framleiðslupartinum, sæð í mun til avkastkrav og virðisrøkt av ogninum hjá framleiðslupartinum. Tí er fyri fyrstu ferð vinningur roknaður av framleiðslupartinum móttvegis netpartinum í 2011.

Fyri framleiðslupartin merkir hetta, at hesin skal hava allan sín kostnað rindaðan, iroknað kostnaðin fyri skipanarberandi tænastrur. Harumframt skal

framleiðsluparturin hava eitt yvirskot svarandi til umleið 5% av primoeginpeninginum. Roknaða kravið til vinningin í 2019 er 38,0 mió. kr. móti 37,5 mió. kr. í 2018, svarandi til 5,0% av primoeginpeninginum hjá framleiðslupartinum. 5% í vinningi metur SEV er eitt rímiligt avkast í lötuni í mun til inflasjón og aðrar iløgumøguleikar.

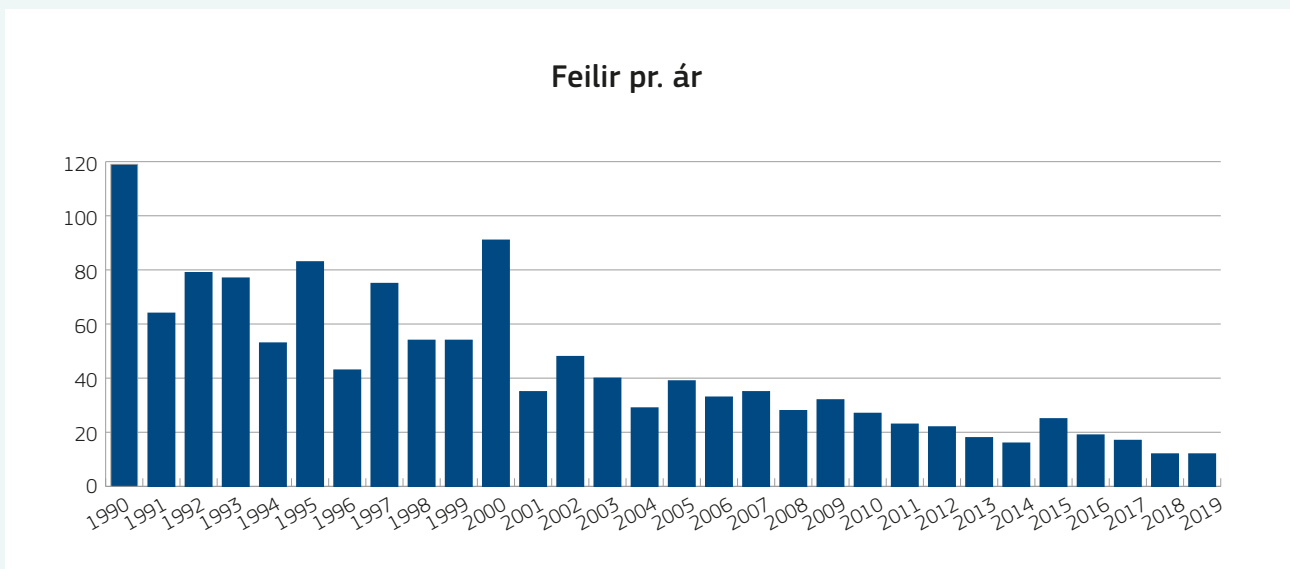
Sambært Elveitingarlógini skal netvirksemið figgjarliga hvíla í sær sjálvum soleiðis, at inntøkurnar eru hóskaði til at gjalda fyri rakstur og ætlaðar neyðugar iløgur. Fyri netpartin merkir hetta, at hesin kann hava eina inntøku svarandi til tær útreiðslur netparturin hefur soleiðis, at netparturin kann gjalda fyri raksturinum umframt, at netparturin skal hava inntøkur til at kunna rinda fyri ætlaðar neyðugar iløgur.

KRAV TIL EGINFÍGGING

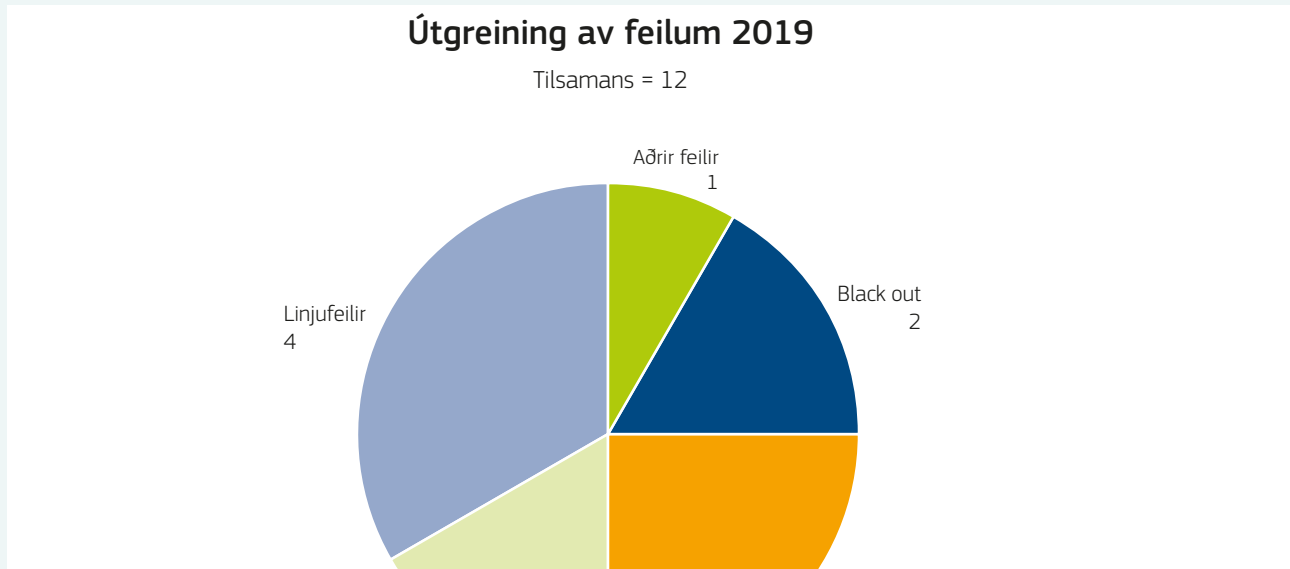
Inntøkurnar fyri neyðugu iløgurnar taka støði í kravinum til eginfígging. Tá farið verður undir at gera iløgur, er neyðugt at hava eina ávísa eginfígging soleiðis, at ikki øll iløgan skal figgast við lánstøku. SEV hefur mett, at ein eginfígging upp á 25% er nøktandi, og hefur, síðani 2016, tikið hædd fyri hesum kravinum í roknskapinum fyri framleiðslupartin og netpartin.

Kravið til støddina av eginfígginginum tekur støði í iløgnum á figgjarætlanini fyri framleiðslupartin og netpartin. Frameftir verður markið ásett til 25% í

Mynd 1: Feilir pr. ár 1990 - 2019



Mynd 2: Útgreining av feilum 2019



eginfígging. Markið skal síggjast í mun til íløgurnar á fíggjarætlanini fyrri eitt rullandi 5-ára tíðarskeið. Í fíggjarætlanini fyrri 2020 sæst, at íløgurnar fyrri 2019-2023 í framleiðslupartinum eru 1.506 mió. kr. Hetta svarar til 301 mió. kr. árliga í miðal. Eginfíggingarparturin fyrri 2019 er soleiðis ætlaður til 75 mió. kr.

Fyrri netpartin er talan um íløgur fyrri 753 mió. kr., svarandi til 151 mió. kr. árliga, og er eginfíggingarparturin samsvarandi ætlaður til 38 mió. kr. Tað er umráðandi, at eginfíggingin er á einum nøktandi støði, og hetta kann bert gerast við avlopi á rakstrinum.

Eginfíggingin fyrri inniverandi ár verður roknað soleiðis: peningastreymurin frá rakstri minus kostnað til rentur og avdrátt, sett í mun til kravið upp á 25% fyrri eginfígging av árligu miðalíløgum næstu 5 árin.

Fyrri netpartin merkir hetta, at ársúrslitið verður tillagað soleiðis, at yvirskotið er svarandi til tær útreiðslur netparturin hevur, umframt eina eginfígging upp á 25% av árligu miðalíløgum næstu 5 árin fyrri netpartin.

GONGDIN Í VIRKSEMINUM

ENDURNÝGGING

Arbeiðið at endurnýggja og víðka 10, 20 og 60 KV netið heldur fram. Hetta verður gjørt í tøttum

samstarvi við myndugleikar, kommunur, Landsverk og Føroya Tele.

Felagið hevur í ár bygt fleiri nýggjar 10 og 20 kV trafostøðir runt um í landinum. Eisini eru vit í ferð við at endurnýggja 60 kV støðina í Vestmanna og 20 kV støðina á Sundi, samstundis sum vit byggja eina nýggja 60 kV støð á Sundi í samband við nýggja Sundsverkið.

VIÐLÍKAHALD

Aftur í ár er nógv viðlíkahaldsarbeiði farið fram á netinum, alt fyrri at tryggja eina støðuga streymveiting til kundan.

Mynd 1 vísir eitt yvirlit yvir feilir seinastu mongu árin. Myndin vísir, hvussu talið á feilum er fækkað frá 1990 til 2019. Miðvísa viðlíkahaldsarbeiðið saman við endurnýgggingini av elnetinum, er orsøkin til, at SEV í dag hevur munandi færri feilir á háspenningsnetinum.

10 av teimum 12 feilunum, ið vóru skrásettir í 2019, eru ikki feilir, sum merkjast hjá øllum kundunum samstundis, men merkjast í avmarkaðum økjum av landinum — hetta kann vera ein kaðalfeilir í einum ávísam býlingi, ella ein háspenningsssikring, ið er farin í eini transformarastøð. 2 feilir vóru blackout, har allir kundarnir í økinum mistu veitingina samstundis.

FEILIR Á HÁSPENNINGSKERVINUM Í 2019

Í 2019 voru 12 feilir á háspenningskervinum. Mynd 2 vísir, hvörjir feilir hava verið, og hvar í skipanini teir voru.

GONGDIN Í FÍGGJARLIGU VIÐURSKIFTINUM**ÚRSLITIÐ**

Samlaða úrslitið fyrir netpartin gjørdist 30,2 mió. kr. í 2019, og 28,6 mió. kr. í 2018.

INNTØKUR

Tað eru triggir tættir, ið ávirka høvuðsinntøkuna hjá SEV. Hesir triggir tættir eru elprísbroyting, broyting í elnýtsluni, og forskjóting ímillum ymiskar kundaprísbólkar.

Inntøkurnar hjá netpartinum stava frá sølu av elmegi til vinnuligar, privatar og almennar kundar, herundir kommunur. Harumframt stava inntøkurnar frá fóstum gjøldum, íbindingargjøldum og øðrum ómaksgjøldum frá somu kundum og annað.

Felagið hækkaði 1. januar 2019 elprísin við 0,10 kr. pr. kWt fyrir allar kundar felagsins fyrir at styrkja búskap felagsins.

NETTOSØLAN

Nettosølan er nú farin upp um eina hálva mia. kr. og sølan hevur sett met við 350,4 GWt. Ætlað varð við eini øking av elsøluni upp á góð 7%, meðan henda gjørdist góð 9%. Samanlagt eru nettoinntøkurnar 20,1 mió. kr. meiri enn ætlað, og henda meirinntøka kemur frá eini hægri kWt-sølu og íbindingargjøldum enn ætlað.

Inntøkan frá kWt søluni er 470,0 mió. og henda stavar serstakliga frá eini øking í søluni til fiskivinnu og aling og framleiðslu- og byggivirksemi. Eisini sølan til privatkundarnar eru økt. Inntøkurnar frá íbindingargjøldunum eru 24,0 mió. kr., sum er 13,0 mió. kr. hægri enn ætlað, og sum stava frá fleiri størri innleggingum. Inntøkan frá fóstu gjøldunum er hækkað eitt vet í mun til undanfarna ár.

SUNDURGREINING AV SØLUNI Í KUNDABÓLKAR

Talva 1 vísir avroknaðu elsøluna í GWt til kundar felagsins. Víst verður annars til fleiri sundurgreiningar í tølunum innan søluna í samtaksroknaskapinum hjá felagnum, sum sæst á www.sev.fo.

Talva 1
KUNDABÓLKAR Í GWt

	2009	2010	2011	2012	2013	2014	2015	2016	2017	2018	2019	Broyting 18-19 GWt	Broyting 18-19 %
Landbúnaður, aling, fiskivinna og ráevnisvinna	25,8	25,9	26,4	29,4	29,2	31,1	36,6	37,9	42,1	56,8	70,6	13,8	24,2
Gerð, framleiðsla og byggivirksemi	52,0	48,9	44,5	52,5	69,3	76,1	76,5	73,9	85,5	82,2	95,1	12,9	15,7
Handils-, matstovu- og gistihúsvirksemi	22,6	22,5	22,4	21,6	22,7	24,7	23,1	24,4	24,4	24,9	25,1	0,1	0,6
Flutningur, postur og fjarskifti	24,4	28,7	31,8	34,7	25,1	25,7	24,9	25,6	24,3	24,3	24,3	0,0	0,0
Fígging, trygging og aðrar vinnutænastur	4,5	4,2	4,2	3,9	4,0	4,0	3,9	3,9	3,6	3,7	3,7	0,0	0,7
Almennar og privatar tæ- nastur, kirkjur, samkomur	35,6	36,5	36,8	36,6	37,7	37,3	37,9	40,5	41,5	42,1	44,1	1,9	4,6
Gøtuljós	6,7	6,8	7,3	6,9	7,4	7,0	7,1	7,0	6,7	6,6	6,4	-0,2	-2,6
Sethús, íbúðir, summarhús og neyst	80,5	81,3	81,4	75,7	78,9	78,0	78,0	78,1	78,2	79,9	81,2	1,3	1,6
Tilsamans avroknað	252,1	254,8	254,8	261,3	274,3	283,9	288,0	291,4	306,3	320,5	350,4	29,9	9,3
Árlig broyting í %	3,5	1,1	0,0	2,6	5,0	3,5	1,4	1,2	5,2	4,6	9,3		

VAKSANDI ELSØLA

Í fleiri ár á rað er inntøkan vaksin næstanuttan undantak orsakað vaksandi elnýttslu. Árliga broytingin í elnýttsluni sæst í talvu 1.

Sum talvan fyri avroknaðu elsøluna vísir, so er stór framgongd í elsøluni til "Landbúnaður, aling, fiskivinna og ráevnisvinna". Framgongdin í hesum bólkkinum hongur saman við góðu gongdini hjá alivinnuni og pelagisku vinnuni seinastu árinu, og stórar útbyggingar hjá hesum kundum viðførir ein øktan tørv eftir elmegi. Somuleiðis er stór framgongd í elsøluni til "Gerð, framleiðsla og byggivirksemi", og skyldast hetta, at virkaðar eru størri nøgdur av fiski, serliga innan pelagisku vinnuna.

Samlað er sölun økt við 9,3% í 2019 móttvegis eini øking í söluni í 2018 upp á 4,6%. Hesi seinastu tvey árinu er sostatt talan um ein vøkstur upp á góð 14%, svarandi til 44,1 GWt. Um hugt verður eftir söluni í 2019 í mun til ultimo 2015 er henda økt við 62,5 GWt, svarandi til ein árligan miðal vøkstur upp á 12,5 GWt.

Framgongdin í GWt-søluni sæst eisini aftur í inntøkunum frá streymsølu og føstum gjaldi, sum í 2019 eru øktar við 68,2 mió. kr. ella 16,3%. Inntøkuvøksturur er mest eyðsýndur bólkunum "Landbúnaður, aling, fiskivinna og ráevnisvinna" saman við "Gerð, framleiðsla og byggivirksemi", sí talvu 2 herundir.

SØLAN SUNDURGREINAD Á PRIVATAR KUNDAR Á OYGGJAR

Talva 3 vísir nýttsluna fyri privatar kundar býtt sundur á oyggjar.

Sambært talvu 3 hava kundar í Kunoy hægstu miðalnýttsluna, meðan kundar í Streymoy hava eina miðalnýttslu upp á 3.683 kWt. Miðalnýttslan fyri allar oyggjar er 3.682 kWt. Smærri pláss sum Fugloy, Hestur, Skúvoy og Mykines hava helst fleiri kundar, tí hús standa tómt partar av árinum. Hetta ávirkar miðalnýttsluna fyri hvønn kunda á hesum plássum.

Víst verður annars til fleiri sundurgreiningar í tølunum innan söluna í samtaksroknskapinum hjá felagnum, sum sæst á www.sev.fo.

Talva 2

INNTØKUR STREYMSØLA OG FAST GJALD FRÁ KUNDABÓLKUM Í MIÓ. KR.

	2018	2019	Broyting 18-19	Broyting 18-19 %
Landbúnaður, aling, fiskivinna og ráevnisvinna	65,1	85,9	20,8	32,0
Gerð, framleiðsla og byggivirksemi	96,2	120,3	24,1	25,1
Handils-, matstovu- og gistihúsvirksemi	33,5	36,2	2,7	8,0
Flutningur, postur og fjarskifti	31,0	33,6	2,6	8,3
Fígging, trygging og aðrar vinnutænastur	4,8	5,2	0,4	8,7
Almennar og privatar tænastrur, kirkjur, samkomur	57,2	64,1	7,0	12,2
Gøtuljós	9,1	9,6	0,4	4,6
Sethús, íbúðir, summarhús og neyst	122,3	132,5	10,1	8,3
Tilsamans avroknað	419,2	487,4	68,2	16,3

ÚTREIÐSLUR

ÚTREIÐSLUR TIL KEYP AV ELFRAMLEIÐSLU, SKIPANARBERANDI TÆNASTUM

Útreiðslurnar í 2019 vóru 467,8 mió. kr., harav 330,6 mió. kr. vóru fyri keyp av elframleiðslu og skipanarberandi tænastrum.

STÝRING AV ELSKIPANINI OG SKIPANARBERANDI TÆNASTUR

Í samlaðu útreiðslunum hjá verkunum er íroknað kostnaðurin av at framleiða elmegi, kostnaðurin fyri stýring av elskipanini og kostnaðurin fyri skipanarberandi tænastrum.

Kostnaðurin tilsamans kann sundurgreinast í kostnaðin fyri tilrættislegging og stýring av tøka máttinum, rullandi máttinum, reaktiva máttinum, spenningsregulering og frekvensregulering. Framleiðsluverkini selja sína framleiðslu av elmegi til netvirksemið, sum rindar fyri keypið umframt kostnaðinum fyri tí partinum av skipanarberandi tænastrum, sum verkini standa fyri.

KOSTNAÐUR FYRI STÝRING AV ELSKIPANINI

Stýringin av elnetinum í Suðuroy fer fram á framleiðsluverkinum í Vági, meðan stýringin av

Talva 3

NÝTSLA FYRI PRIVATKUNDAR EFTIR OYGGJUM

	kWt pr. oyggj 2017	kWt pr. oyggj 2018	kWt pr. oyggj 2019	Kundar 2017	Kundar 2018	Kundar 2019	Miðalnýtsla hvør kundi 2017	Miðalnýtsla hvør kundi 2018	Miðalnýtsla hvør kundi 2019
Borðoy	7.959.312	7.996.263	8.058.751	1.970	2.136	2.145	4.040	3.744	3.757
Eysturoy	17.300.523	17.696.238	18.101.953	4.214	4.507	4.472	4.105	3.926	4.048
Fugloy	44.208	36.898	35.103	13	13	13	3.401	2.838	2.700
Hestur	48.943	50.459	51.811	27	27	29	1.813	1.869	1.787
Kalsoy	172.852	161.664	160.243	80	81	85	2.161	1.996	1.885
Koltur	8.717	9.004	8.137	2	2	2	4.359	4.502	4.069
Kunoy	267.653	272.700	279.096	64	69	68	4.182	3.952	4.104
Mykines	70.296	72.148	71.992	41	41	42	1.715	1.760	1.714
Nólsoy	400.336	405.441	392.259	133	138	137	3.010	2.938	2.863
Sandoy	2.106.306	2.115.370	2.122.007	656	697	687	3.211	3.035	3.089
Skúvoy	80.402	81.220	78.916	40	40	43	2.010	2.031	1.835
Streymoy	35.828.288	36.645.044	37.243.087	9.141	9.987	10.113	3.920	3.669	3.683
Suðuroy	6.946.503	7.039.166	7.052.086	2.152	2.300	2.314	3.228	3.061	3.048
Svínoy	39.899	41.156	43.041	22	24	22	1.814	1.715	1.956
Vágoy	5.352.731	5.578.304	5.622.102	1.320	1.404	1.395	4.055	3.973	4.030
Víðoy	915.992	902.287	934.190	216	224	230	4.241	4.028	4.062
Tilsamans	77.542.962	79.103.362	80.254.774	20.091	21.690	21.797	3.860	3.647	3.682

elnetinum í meginøkinum fer fram á Fossáverkinum í Vestmanna.

Kostnaðurin fyri stýringina av elnetinum á Fossáverkinum upp á 2,3 mió. kr., er uppgjørdur sum samlaður kostnaður fyri lönir á Fossáverkinum eitt vanligt rakstrarár upp á 3,0 mió. kr., frádrigið kostnaðinum fyri lönir til vanligan rakstur av verkinum upp á 0,7 mió. kr. Kostnaðurin fyri vanligan rakstur á verkinum er settur til at verða tann sami, sum tað kostar at reka Mýru- og Heygaverkið tilsamans, svarandi til 0,7 mió. kr. eitt vanligt rakstrarár. Sami kostnaður fyri stýringina av elnetinum á Fossáverkinum er brúktur til kostnaðin fyri stýringina av elnetinum í Suðuroy svarandi til 2,3 mió. kr.

KOSTNAÐUR FYRI SKIPANARBERANDI TÆNASTUR

Kostnaðurin fyri skipanarberandi tænastrnar er mettur til at verða 5% av samlaða rakstrarkostnaðinum, íroknað partar av avskrivningum av Sunds- og Vágsverkinum, svarandi til ávikavist 9,5 og 1,6 mió. kr. Talan er um eina ásetta meting av kostnaðinum.

Kostnaðurin fyri skipanarberandi tænastrnar kring landið annars, er grundaður á kostnaðin hjá felagnum av smáverkum kring landið, sum verða mett sum eyka verk ella tøkur máttur. Smáverkini fáa rakstrarkostnaðin fyri lön og tilfar endurgoldnan fyri veitingartrygd, restin av kostnaðinum verður endurgoldin sum keyp av framleiðslu til víðarisølu. Elverkið á Strond fær rakstrarkostnaðin fyri lön og tilfar fyri termiska framleiðslu av elmegi umfataða sum veitingartrygd. Restin av kostnaðinum verður endurgoldin sum keyp av framleiðslu til víðarisølu.

SAMLAÐUR KOSTNAÐUR FYRI STÝRING AV ELSKIPANINI OG SKIPANARBERANDI TÆNASTUR

Samlaður kostnaður fyri stýring av elnetinum í Føroyum er 4,6 mió. kr., meðan kostnaðurin fyri skipanarberandi tænastr á Sundsverkinum og Vágsverkinum er settur til 11,1 mió. kr. Kostnaðurin fyri skipanarberandi tænastr frá øðrum verkum er 5,1 mió. kr. Samlaði kostnaðurin fyri stýring av elnetinum og skipanarberandi tænastr er mettur til 20,8 mió. kr.

LÖNARÚTREIÐSLUR 5,3 MIÓ. KR. HÆGRI

Nógv virkisókir eru í felagnum, og SEV fylgir teimum almennu sáttmálunum, sum eru galdandi á teimum ymisku økjunum. Samlaðu lønarútreiðslurnar í 2019 vóru 42,8 mió. kr. móti 37,5 mió. kr. í 2018 íroknað fyrisiting, svarandi til eina størri nýtslu upp á 5,3 mió. kr.

Lønarútreiðslurnar fyri netvirksemið vóru 24,0 mió. kr. í 2019 móti 23,5 mió. kr. í 2018, ella ein meirnýtsla upp á 0,5 mió. kr., meðan lønarútreiðslurnar til fyrisitingina vóru 18,8 mió. kr. í 2019 móti 14,0 mió. kr. í 2018, svarandi til eina størri nýtslu upp á 4,8 mió. kr. Tá er javningin fyri eftirlønarskylduna innroknað við 2,8 mió. kr.

Verður sæð burtur frá javnan av eftirlønarskylduni, eru lønarútreiðslurnar til fyrisitingina í 2019 16,0 mió. kr. móti 14,3 mió. kr. í 2018, sum eru 1,7 mió. kr. hægri enn undanfarna ár.

TILFAR OG TÆNASTUVEITINGAR 1,9 MIÓ. KR. HÆGRI

Útreiðslurnar til tilfar og tænastruueitingar í 2019 vóru 29,9 mió. kr. móti 28,0 mió. kr. í 2018, og eru 1,9 mió. hægri í 2019 enn 2018.

Kostnaðurin kann sundurgreinast í netvirksemi og fyrisiting.

NETVIRKSEMIÐ

Útreiðslur til tilfar og tænastruueitingar til netvirksemið í 2019 vóru 10,0 mió. kr. móti 9,9 mió. kr. í 2018, svarandi til eina størri nýtslu upp á 0,1 mió. kr. grundað á nýtslu hjá rakstrardeildum felagsins.

FYRISITING

Útreiðslur til tilfar og tænastruueitingar til fyrisiting í 2019 vóru 19,9 mió. kr. móti 18,1 mió. kr. í 2018, og eru hesar sostatt 1,8 mió. kr. hægri.

Víst verður annars til fleiri sundurgreiningar í tølunum innan kostnaðin fyri tilfar og tænastruueitingar í samtaksroknskapinum hjá felagnum, sum sæst á www.sev.fo

FÍGGJARKOSTNAÐUR

Rentuútreiðslurnar vóru 20,6 mió. kr. í 2019 móti 25,3 mió. kr. í 2018 svarandi til ein lægri

**Talva 4
ÍLØGUR, MIÓ. KR.**

	2018	2019
Koplingarstøðir	75,6	61,2
Net	63,1	59,2
Fyrisitingarbygningur, amboð, KT-útgerð	15,1	14,1
Tilsaman	153,8	134,4

**Talva 5
ÍLØGUR, MIÓ. KR.**

	2018	2019
løgur bókaðar til arbeiði í gerð	143,5	122,9
Beinleiðis bókaðar íløgur sum tilgongd	10,2	11,6
Íløgur við ársenda	153,8	134,4

**Talva 6
ARBEIÐI Í GERÐ, MIÓ. KR.**

	2018	2019
Salda við ársbyrjan	155,1	167,9
Íløgur bókaðar til arbeiði í gerð	143,5	122,9
Arbeiðir førd til avskrivningar sum tilgongd	-130,7	-150,0
Salda við ársenda	167,9	140,8
Broyting í arbeiði í gerð	12,8	-27,1

**Talva 7
TILGONGD TIL STØÐISOGN, MIÓ. KR.**

	2018	2019
Arbeiði førd til avskrivningar sum tilgongd	130,7	150,0
Beinleiðis bókaðar íløgur sum tilgongd á støðisogn	10,2	11,6
Tilgongd við ársenda	140,9	161,5

Talva 8**STÖRSTU ÍLÖGURNAR Í KOPLINGAR-STÖÐIR OG NET**

	2019
Koblingarstöð Vestmanna	24,5
60 kV koblingarstöð Sund	20,9
60 og 20 kV kaðal Eysturoyartunnil	11,3
60 og 20 kV kaðal Tórshavn - Sund	7,1
20 kV koblingarstöð Sund	6,0
Royndarverkætlan við sólorkuskipan í Sumba	3,1
Pumpuskipan í Vestmanna	2,0
Fjarstýringsskipan	2,0
10 kV kaðallegging Tvøroyri	1,9
60 og 10 kV kaðal Klaksvík - Strond	1,7
Tilsaman	80,6

Talva 9**STÖRSTU TILGONGDIRNAR TIL AVSKRIVING**

	2019
60 kV koblingarstöð á Sundi	58,2
60 og 20 kV kaðal Tórshavn - Sund	35,6
60 og 20 kV kaðal Kambsdalur - Leirvík	13,6
Umvælingar Landavegur 92	12,8
Umvælingar Havnarverkið	4,3
Tilsaman	124,5

Talva 10**ÍLÖGUR Í KAÐALAR V.M. EFTIR ØKI**

	2019
Felags	5,6
Norðuroyggjar	2,8
Eysturoy	16,7
Vágoy	2,0
Norðurstreymoy	0,2
Suðurstreymoy	17,1
Sandoy	1,2
Suðuroy	4,6
Tilsaman	50,1

figgjarkostnað upp á 4,7 mió. kr. Í samlaða talinum á 20,0 mió. kr. er íroknaðar kapitalinntøkur upp á 0,6 mió. kr. frá dótturfeløgum.

Í løtuni hevur felagið eina samlaða bruttoskuld upp á 1.447 mió. kr. við fastari rentu stavandi frá lánsbrøvum við fastari rentu og eini rentuumbýtingaravtalu. Nærrí lýsing av figgjarkostnaðinum er at finna í samtaksrokskapinum hjá felagnum, sum sæst á www.sev.fo.

AVSKRIVINGAR

Avskrivningarnar fyri 2019 vóru 44,4 mió. kr. móti 40,9 mió. kr. í 2018, harav 38,0 mió. kr. stava frá netvirkseminum og 6,4 mió. kr. frá fyrisitingini.

Tá ið figgjarætlanin verður gjørd fyri komandi ár, verða metingar gjørdar av, hvørjar íløgur væntandi verða lidnar í árinum og harvið tiknar í nýtslu, og byrjað verður at avskriva upp á ognina.

ÍLÖGUR

Íløgur í koplingarstöðir og net eru fyri tilsamans 134,4 mió. kr. í 2019 í mun til 153,8 mió. kr. í 2018, sum talva 4 vísir.

Tilgongd frá arbeiði í gerð og beinleiðis bókað til stöðisogn (avskrivningargrundarlagið), eru víst í talvu 5. Víst verður til arbeiði í gerð og til notu 7 í roknskapinum.

Stórar íløgur innan net, koplingarstöðir, bygningar og annað innan netið eru gjørdar seinastu árinum og í 2019, eins og stórar íløgur standa fyri framman. Serliga er talan um, at netið er styrkt og skal framhaldandi styrkjast fyri at gera SEV ført fyri at taka ímóti meiri vindorku og veita tann streym, sum kundar felagsins hava tørv á.

Nógvar íløgur eru gjørdar seinastu árinum í nýggjar koplingarstöðir, og 2019 er einki undantak. Talan er um stöðir, sum eru týðningarmiklar fyri at kunna føra elorku fram til einstøku økini kring landið. Samanlagt eru í íløgur í koplingarstöðir gjørdar fyri 61,2 mió. kr., meðan íløgur í net v.m. eru 59,2 mió. kr.

SEV er eisini farið undir at byggja nýggja koplingarstöð í Vestmanna. Henda koplingarstöðin kemur í staðin fyri gomlu stöðina, sum nú hevur

tænt fyri seg. Arbeiðið byrjaði við endan av 2018, og støðin væntast at verða liðugt medio 2020.

Í sambandi við útbyggingina av Sundsverkinum, Støð 3, er nýggj koplingarstøð bygd, og íløgan í støðina er 59 mió. kr.

Víst verður annars til nærri umrøðu um íløgurnar í samtaksroknaskapinum, sum sæst á www.sev.fo

GJALDFØRIÐ

Gjaldførið er ikki skilt sundur millum framleiðslu og net, og hava millumrokningar millum partarnar verið nýttar. Í roknskapinum hjá framleiðsluverkunum er gjaldførið ásett til 0 mió. kr., men alt virkseimið hjá verkunum verður fíggjað av netpartinum, sum tryggjar verkunum neyðugt gjaldføri. Sama er galdandi fyri vindfeløgini, sum eisini verður fíggjað av netpartinum.

Tøkur peningur felagsins við ársenda er 125 mió. kr. móti 191 mió. kr. í 2018. Harumframt koma óbrúktir trekningsrættir og kassakredittir í peningastovnum upp á tilsamans 565 mió. kr.

Sostatt er tøki peningurin, kredittir og óbrúktir trekningsrættir 690 mió. kr. móti 506 mió. kr. í 2018. Størsti parturin av óbrúktu trekningsrættunum skal brúkast til at fíggja íløgur komandi árin. Neyðugt er at hava eitt trygt gjaldføri til dagliga raksturin av felagnum, eins og tað verður mett skilagott at hava eitt munagott gjaldføri við atlitum at ótryggleikum á fíggjarmarknaðinum kring heimin.

Endamálið er at hava eitt munagott gjaldføri soleiðis, at SEV altíð er ført fyri kontant at rinda fyri eitt oljukeyp og kostnaðin av einum óhappi á einum av framleiðsluverkunum, ella á netinum. Harumframt er neyðugt at hava eitt trygt gjaldføri til dagliga raksturin av framleiðsluverkunum og av netinum. Eisini verður mett skilagott at hava eitt munagott gjaldføri við atlitum at ótryggleikum á fíggjarmarknaðinum kring heimin. Nærri lýsing av gjaldførinum er at finna í samtaksroknaskapinum, sum sæst á www.sev.fo.

VÁÐAVIÐURSKIFTI

Váðaviðurskifti hjá felagnum kunnu greinast í ymiskar bólkar: Nærri lýsing av váðaviðurskiftunum

er at finna í samtaksroknaskapinum, sum sæst á www.sev.fo.

ÚTLIT FYRI RAKSTRARÁRIÐ 2020

Vøxturin í elsøluni í 2019 gjørdist størri enn av fyrstani tíð mett, og eisini í 2020 verður roknað við einum stórum vøkstri, svarandi til 6,2% í söluni av kWt. Harafturat koma øktar inntøkur frá framdu príshækkingini.

Við støði í söluni fyri 2018 og partvíst í 2019, er ætlað við eini sølu í 2020 upp á 371 GWt, og eini nettosølu upp á 543 mió. kr. Við hesum økist nettosølan umleið 35 mió. kr.

SEV hevur stovnað sjálvstøðug dótturfeløg at umsita vindmyllulundirnar í ávikavíst Neshaga og Húsahaga. Hetta viðførir, at keyp av vindorku er økt, samstundis sum kostnaður av tilfari og lønum, avskrivningum og rentum er lækkaður. Úrslitið frá dótturfeløgum verður tikið inn í roknskapin gjøgnum úrslit av kapitalpørtum. Samlaða úrslitið hjá SEV ávirkast ikki.

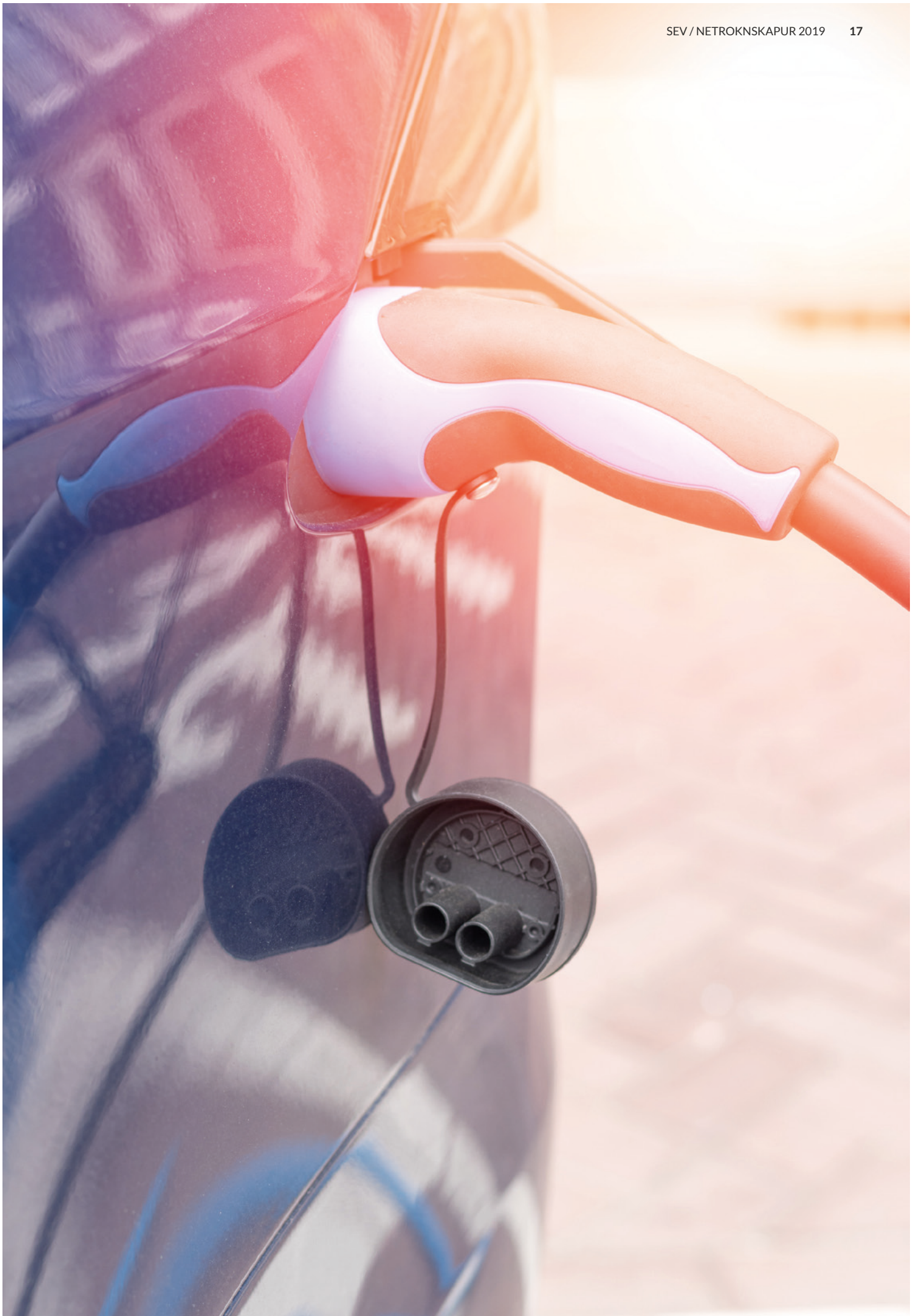
Rakstrarútreiðslurnar verða settar at verða 79 mió. kr. í 2020 móti 72,8 mió. kr. í 2019, svarandi til eina hægri útreiðslu á 6,2 mió. kr. Ætlað er við avskrivningum upp á 61 mió. kr. og rentuútreiðslum upp á 34 mió. kr. Avskrivningar og rentuútreiðslur økjast grundað á íløgurnar felagið ger og lántøku fyri at fíggja hesar.

Við einum mettum yvirkoti í 2020 sum, samanumtikið verður mett at vera nøktandi, luttekur raksturin fyri netpartin við einari eginfígging til íløgur. Tað er neyðugt at hava eitt nøktandi úrslit, og harvið eina nøktandi eginfígging frá rakstrinum, sum skal vera við til at fíggja komandi íløgur í koplingarstøðir og viðlíkahald av verandi neti, eins og íløgur í menningini av netinum skal gerast, fyri at taka ímóti alsamt vaksandi partinum av elmegi frá varandi orkukeldum og veita hesa víðari til viðskiftafólk felagsins.

Nærri lýsing av 2020 sæst í Rakstrar-, fíggjar- og íløguaetlan felagsins fyri 2019 á www.sev.fo

HENDINGAR EFTIR ROKNSKAPARLOK

Frá degnum fyri fíggjarstøðuni til í dag er einki hent, sum ávirkar metingina av ársfrásøgnini.



Nýttur roknskaparháttur

Ársfrásøgnin fyri Elfelagið SEV er gjørd í samsvari við ásetingarnar í ársroknskaparlógini fyri stór feløg í flokki C.

Netroknskapurin er gjørdur upp sum ein samtaksroknskapur uttan útgjavn av innanhýsis bókingum í rakstri og javna. Hetta fyri at geva lesaranum so góða kunning sum gjørligt um alt netvirksemi hjá SEV-samtakinum. Annars er ársfrásøgnin gjørd eftir sama roknskaparhátti sum undanfarna ár og verður gjørd í donskum krónum.

Upphæddir í rakstrarroknskapi, fíggjarstøðu og notum v.m., verða avrundað til heil túsund. Av tí, at tøluni verða avrundað hvørt fyri seg, kunnu avrundingsmunir vera millum upplýstar samanteljingar og summin av teimum undirliggjandi tølunum.

Har sum talvur í roknskapinum vísa tøl avrundaði til heilar túsund ella millión krónur, og talvan inniheldur samanburðartøl millum ár víst sum munur í krónum ella prosentum, eru samanburðartøluni roknaði upp á undirliggjandi tøluni og síðani avrundað. Tískil kann koma fyri, at smærri munir eru millum avrundaðu tøluni, sum víst verða í talvuni, og útroknaðu samanburðartøluni í talvuni.

ALMENT UM INNROKNING OG VIRÐISÁSETING

Í rakstrarroknskapinum verða inntøkur innroknaðar, so hvørt tær verða vunnar. Sama er galdandi fyri virðisjavningar av fíggjarligum ognum og skyldum. Í rakstrarroknskapinum verða somuleiðis allir kostnaðir innroknaðir, herímillum avskrivningar, niðurskrivningar, avsettar skyldur og afturføringar, sum standast av broyttum roknskaparligum metingum av upphæddum, ið áður hava verið innroknaðar í rakstrarroknskapinum.

Ognir verða innroknaðar í fíggjarstøðuna, tá sannlíkt er, at tær í framtíðini geva felagnum fíggjarligar fyrimunir, og virðið av ognini kann ásetast álítandi.

Skyldur verða innroknaðar í fíggjarstøðuna, tá sannlíkt er, at tær í framtíðini taka fíggjarligar fyrimunir úr felagnum, og virðið av skylduni kann ásetast álítandi.

Við innrokning og virðisáseting verður atlit tikið at væntaðum tapi og váða, ið vísa seg, áðrenn ársfrásøgnin er liðug, og sum viðvíkja viðurskiptum, sum vóru til staðar við roknskaparlok.

UMROKNING AV FREMMANDUM GJALDOYRA

Handlar í fremmandum gjaldoyra verða umroknaðir til kursin, sum er galdandi á handilsdegnum. Gjaldoyrakursmunir, millum handilsdagin og gjaldsdagin, verða innroknaðir í rakstrarroknskapin sum ein fíggjarpostur.

Áogn, skuld og aðrir peningaligir postar í fremmandum gjaldoyra, sum ikki eru avroknaðir við roknskaparlok, verða umroknaðir til gjaldoyrakursin við roknskaparlok. Munurin millum gjaldoyrakursin við roknskaparlok og kursin, ið var galdandi á upptøkudegnum, verður innroknaður í rakstrarroknskapin undir fíggjarpostum.

RAKSTRARROKNSKAPURIN

NETTOSØLA

Nettosøla verður innroknað í rakstrarroknskapin, um veiting og váði eru farin til keypara innan roknskaparlok, og inntøkan er álítandi uppgjørd og væntast at koma inn. Nettosølan verður innroknað uttan meirvirðisgjald, avgjöld og eftir at avsláttur í samband við søluna er frádrigin.

VØRUNÝTSLA

Vørunýtsla umfatar kostnaðir til keyp av rávørum og hjálpartilfari, frádrigið avsláttur og goymslubroyting í árinum.

AÐRIR UTTANHÝSIS KOSTNAÐIR

Aðrir uttanhýsis kostnaðir umfata keyp av olju, tilfari og øðrum tænastruvingum, umframt annan fyrisitingarkostnað.

SKIPANARBERANDI TÆNASTUR OG BÝTI AV INNTØKUM

Samlaði kostnaðurin hjá elverkunum kemur av kostnaðinum í sambandi við at framleiða elmeigi, umframt kostnaðin av skipanarberandi tænastru. Skipanarberandi tænastru umfata tilrættislegging og stýring av tøkum mátti, rullandi mátti, reaktivum mátti, spenningsregulering og frekvensregulering. Kostnaðurin fyri skipanarberandi tænastru er ein

ásett meting av samlaða rakstrarkostnaðinum á Sands- og Vágsverkinum.

Kostnaðurin fyri skipanarberandi tænastrur kring landið annars er grundaður á kostnaðin hjá smáverkunum. Smáverkini fáa rakstrarkostnaðin fyri tilfar og løn endurgoldnan fyri veitingartrygd. Restin sum eginframleiðsla. Elverkið á Strond fær rakstrarkostnaðin fyri tilfar og løn fyri termiska framleiðslu av elmegi endurrindaðan sum veitingartrygd. Restin av kostnaðinum kemur frá eginframleiðslu.

Inntøkur hjá framleiðsluverkum eru ásettast at samsvara við samlaða kostnaðin hjá elverkunum, umframt at ein vinningur av framleiðsluni av primo eginognini er innroknaður. Roknaði vinningurin er ásettur við støði í avkasti av langfreistaðum realkredittlánsbrøvum og virðisrøkt av ognuðum hjá framleiðslupartinum.

STÝRING AV ELSKIPANINI

Kostnaðurin fyri tilrættisleggingina og stýringina av elskipanini í meginøkinum er uppgjørdur sum samlaður kostnaður fyri lønir á Fossáverkinum, frádrigið kostnaðin fyri lønir til vanligan rakstur av verkinum. Kostnaðurin fyri stýringina av elskipanini í Suðuroy verður gjørdur upp á sama hátt, tó grundað á lønirnar á Vágsverkinum.

BÝTI AV INNTØKUM

Sambært Elveitingarlógini skal netvirksemið fíggarliga hvíla í sær sjálvum soleiðis, at inntøkurnar eru hóskaði til at gjalda fyri rakstur og ætlaðar neyðugar íløgur.

Fyri netpartin merkir hetta, at hesin skal hava eina inntøku svarandi til tær útreiðslur netparturin hevur soleiðis, at netparturin kann gjalda fyri rakstur umframt, at netparturin skal hava inntøkur til at kunna rinda fyri ætlaðar neyðugar íløgur. Inntøkurnar fyri neyðugu íløgurnar taka støði í kravinum til eginfígging.

SEV hevur mettt, at ein eginfígging upp á 25% er nøktandi, og hevur í roknskapinum tikið hædd fyri hesum kravinum í roknskapinum fyri framleiðslu- og netpartin.

Kravið til støddina av eginfíggingini tekur støði í íløgnum á fíggarætlanini fyri framleiðslupartin og netpartin fyri eitt 5 ára tíðarskeið, sum er inniverandi ár og næstu 4 árin. Eginfíggingin fyri inniverandi ár verður roknað soleiðis: peningastreymurin frá rakstur minus kostnað til rentur og avdrátt sett í mun til kravið upp á 25% fyri eginfígging av árligu miðalíløgum næstu 5 árin.

Fyri netpartin merkir hetta, at ársúrslitið verður tillagað soleiðis, at yvirskotið er svarandi til tær útreiðslur, netparturin hevur umframt eina eginfígging upp á 25% av árligu miðalíløgnum næstu 5 árin fyri netpartin. Um samlaða úrslitið fyri samtakið er størri enn úrslitið fyri netpartin, verður hesin partur av úrslitinum fluttur til framleiðslupartin.

STARVSFÓLKAKOSTNAÐIR

Starvsfólkakostnaðir umfata løn íroknað frítíðarløn og eftirløn umframt onnur sosial gjøld. Í starvsfólkakostnaðum verða móttikin endurgjøld frá almennum myndugleikum trekt frá.

AV- OG NIÐURSKRIVINGAR

Av- og niðurskrivingar umfata av- og niðurskrivingar í árinum av immateriellari og materiellari støðisogn.

FÍGGJARPOSTAR

Fíggarligir postar umfata rentuinntøkur og -kostnaðir umframt staðfestan og óstaðfestan kursvinning og -tap viðvíkjandi fíggarligum ognuðum og skyldum. Fíggarligar inntøkur og kostnaðir verða innroknað í rakstrarroknskapin við teimum upphæddum, sum viðvíkja roknskaparárinum.

Órealiseraður rentukostnaður í samband við prístrygging.

Vinningsbýti frá kapitalpørtum í assosieraðum feløgum verður inntøkuført í tí roknskaparári, sum vinningsbýti verður samtykt.

Rentukostnaðir og aðrir kostnaðir av lánum til at fígga framleiðslu av immateriellari og materiellari støðisogn, og sum viðvíkja framleiðslutíðarskeiðinum, verða ikki innroknaðir í útveganarvirðið av støðisognini.

INNÞÓKUR AV KAPITALÞÓRTUM Í ATKNYTTUM FELÖGUM

Í rakstrarroknskapi móðurfelagsins verður tann lutfalsligi parturinn av úrslitunum eftir skatt hjá atknýtta felagnum innroknaður eftir eliminerun av innanhýsis vinningi ella tapi.

FÍGGJARSTÓÐAN

MATERIELL STÓÐISOGN

Materiell stóðisogn verður virðisásett til útveganarvirði, frádrigið samlaðar avskrivningar og niðurskrivingar. Grundtøki verða ikki avskrivað.

Avskrivningargrundarlagið umfatar útveganarvirðið við frádrátti av væntaðum restvirði eftir lokna brúkstíð.

Útveganarvirðið umfatar keypsprísinn og kostnaðir, ið beinleiðis eru knýttir at útveganini, til ognin er klár at taka í nýtslu.

Avskrivað verður javnt yvir væntaðu brúkstíðirnar og restvirðunum hjá ognunum:

	Brúkstíð	Restvirði
Framleiðslu og býtisvirkir	10-50 ár	0 %
Bygningar	50 ár	0 %
Rakstrargøgn	3-5 ár	0 %

Smáamboð við eini væntaðari livitíð á undir 1 ár verða útreiðsluførd í útveganarárinum. Viðvíkjandi eginframleiddum ognum fevnir útveganarvirðið um kostnaðir av tilfari, lutum, undirveitarum, beinleiðis lönarkostnaði og óbeinleiðis framleiðslukostnaði.

NIÐURSKRIVING AV STÓÐISOGN

Hvørt ár verða roknskaparligu virðini á materiellari stóðisogn mettt fyri at fáa ábending um, hvørt tey eru minkað í virði. Hetta kemur afturat vanligu avskrivningini.

Eru ábendingar um virðisminking, verður ein niðurskrivingarroynd gjørd av hvørji einstakari ogn ella ognarbólki. Niðurskrivað verður til endurvinningarvirðið, um hetta er lægri enn roknskaparliga virðið.

Sum endurvinningarvirði verður hægra virði av nettosøluprís og kapitalvirði nýtt. Kapitalvirðið verður uppgjørt sum nútíðarvirði av væntaðum nettointøkum frá nýtsluni av ognini ella ognarbólkinum.

FÍGGJARLIG STÓÐISOGN

KAPITALPARTAR Í ASSOSIERAÐUM FELÖGUM

Kapitalpartar í assosieraðum felögum verða virðisásettir til útveganarvirði. Er nettorealisationvirðið lægri enn útveganarvirðið, verður niðurskrivað til lægra virðið.

VØRUGOYMSLUR

Vørugoymslur verða virðisásettar til útveganarvirði eftir FIFOháttinum. Um nettorealisationvirðið av vørugoymslunum er lægri enn útveganarvirðið, verður niðurskrivað til lægra virðið.

Útveganarvirðið á handilsvørum umframt rávørum og øðrum hjálpartilfari umfatar keypsprís umframt flutningsgjald.

Útveganarvirðið av framleiddum liðugvørum og vørum í gerð umfatar útveganarvirði av rávørum, hjálpartilfari, beinleiðis lönarkostnaðum og óbeinleiðis framleiðslukostnaðum. Óbeinleiðis framleiðslukostnaðir umfata óbeinleiðis tilfar og lön umframt viðlíkahald og avskrivningar av maskinum, virkisbygningum og útgerð, ið verður nýtt í framleiðsluni. Harumframt umfatar posturin kostnaðir til at leiða og fyrisita framleiðsluna, umframt ognarførdan menningarkostnað, ið viðvíkur vøruni.

ÁOGN

Áogn verður virðisásett til amortiserað útveganarvirði, sum vanligu svarar til áljóðandi virði. Fyri at standa ímóti møguligum tapi verður niðurskrivað til nettorealisationvirðið.

TÍÐARAVMARKINGAR

Tíðaravmarkingar, sum eru innroknaðar undir ogn, umfata staðfestar kostnaðir, sum viðvíkja komandi roknskaparári.

TØKUR PENINGUR

Tøkur peningur umfatar tøkun pening og stuttfreistaði virðisbrøv, ið hava eina lánitíð undir 3 mánaðir, og sum uttan forðingar kunnu umsetast til tøkun pening, og har tað bara er ótýðandi váði fyri virðisbroytingum.

PARTAFELAGSSKATTUR OG ÚTSETTUR SKATTUR

Skyldugur skattur og skattaáogn verða innroknað í fíggjarstøðuna við teirri upphædd, sum kann útroknað av skattskyldugu inntøkuni fyri árið, javnað fyri skatt frá undanfarnum árum. Skyldugur skattur og skattaáogn verða víst mótroknað í tann mun, at hetta er í samsvari við lógina, og at postarnir væntandi verða avroknaðir netto ella samstundis.

Útsettur skattur verður roknaður av øllum viðkomandi tíðarbundnum munum millum roknskaparlig og skattlig virðir av ognum og skyldum. Hetta verður uppgjørt við støði í ætlaðu nýtsluni av ognini, ella hvussu skyldan ætlandi verður afturgoldin.

Útsett skattaáogn, herímillum skattliga virðið á framflytingarheimilaðum skattligum hallum, verður innroknað við tí virði, sum ognin væntandi verður realiserað fyri, antin við at javna í skatti av framtíðarinntøkum ella við at mótrokna útsetta skattaskyldu innan fyri somu lögfrøðiligu skatta eind. Møgulig útsett nettoskattaáogn verður tikin við til nettorealisationvirðið.

Útsettur skattur verður virðisásettur við støði í teimum skattareglum og skattasatsum, sum eru galdandi við roknskaparlok.

Broytingar í útsetta skattinum, sum standast av broytingum í skattasatsum, verða innroknaðar í rakstrarroknskapin.

ÁÐRAR AVSETTAR SKYLDUR

Avsettar skyldur umfata væntaðar kostnaðir av ábyrgdarskyldum, tap upp á arbeiði í gerð, umskipanir v.m. Avsettar skyldur verða innroknaðar, tá felagið hevur eina rættarlíga ella ítøkiliga skyldu orsakað av einari hending, sum hevur verið, og tað er sannlíkt, at skyldan verður avgreidd við at brúkt verður av fíggjarligu ognunum hjá felagnum.

Avsettar skyldur verða virðisásettar til nettorealisationvirði ella til dagsvirði, tá tað er væntandi, at skyldan skal avgreiddast í fjarari framtíð.

AVLEIDD FÍGGJARLIG AMBOÐ

Felagið nýtir avleidd fíggjarlig amboð til at tryggja gjaldoyraváða, oljuprís váða og rentuváða.

Avleidd fíggjarlig amboð verða upprunaliga innroknað til dagsprís, og beinleiðis transaktiónskostnaðir verða innroknaðir í raksturin. Aftaná upprunaligu innrokningina verða avleidd fíggjarlig amboð innroknað til dagsprís, og broytingar í virðinum verða innroknaðar sum greitt frá í tí fylgjandi. Felagið hevur ikki handilslig avleidd fíggjarlig amboð.

Handilslig avleidd fíggjarlig amboð verða roknað sum stuttfreistað ogn ella skuld. Dagsvirði av einari trygging verður roknað sum langfreistað ogn ella skuld, um tryggingartíðarskeiðið er longri enn 12 mánaðir og, sum stuttfreistað ogn ella skuld, um tryggingartíðarskeiðið er styttri enn 12 mánaðir.

GJALDFØRISTRYGGING

Broytingar í dagsprísi á avleiddum tryggingaramboði nýtt til gjaldføristrygging verða innroknaðar beinleiðis í eginognina í tann mun, tryggingin er effektiv. Í tann mun at tryggingin er óeffektiv, verða broytingar í dagsprísi innroknaðar í vinning ella tap.

Um tryggingaramboðið ikki longur lýkur treytirnar fyri innrokning av trygging, gongur út ella verður selt, verður uppsagt ella nýtt, heldur innrokningin uppat. Akkumuleraður vinningur ella tap innroknað í eginognina verður verandi har, inntil ætlaða transaktiónin fer fram. Tá tryggjaða upphæddin viðvíkur eini ikki-fíggjarligari ogn, verður upphæddin innroknað í eginognina flutt til bókaða virðið á ognini. Í øðrum førum verður upphæddin innroknað í eginognina flutt til vinning ella tap í tí tíðarskeiði, sum tryggjaða ognin hevur við sær vinning ella tap.

SKULD

Í sambandi við lántøku verður fíggjarlig skuld innroknað til útveganarvirðið, svarandi til móttiknu upphæddina eftir frádrignan handilskostnað.

Eftirfylgjandi tíðarskeið verður figgjarlig skuld innroknað til amortiserað útveganarvirðið, sum svarar til kapitaliseraða virðið við effektivu rentuni, soleiðis at munurin millum móttiknu upphæddina og áljóðandi virðið, verður innroknaður í rakstrarroknskapin yvir lánitíðarskeiðið.

Skuld til realkredittstovnar og peningastovnar verður virðisásett til amortiserað útveganarvirði, sum svarar til restskuldina, tá talan er um kontantlán. Viðvíkjandi lánsbrævalánum verður amortiserað útveganarvirði roknað sum kontantvirði á lánsupptøkudegnum, javnað við gjørdum avskrivningum í avdráttartíðarskeiðnum av kursjavningini av láninum á upptøkudegnum.

Onnur skuld verður tikin við til amortiserað útveganarvirði, sum vanliga er áljóðandi virðið.

PENINGASTREYMSUPPGERÐ

Peningastreymuppgerðin verður uppsett eftir óbeinleiðis háttinum og vísir peningastreymar frá rakstri, íløgum, figging, broyting í peningastreymum og tøkkan pening við ársbyrjan og enda.

Peningastreymar frá rakstri eru tillagaðir fyri ikki likvidar rakstrarpostar, broyting í rakstrarkapitali og goldnan skatt.

Peningastreymar frá íløgum umfata keyp og sølu av immateriellari, materiellari og figgjarligari støðisogn mótroknað broytingum í áogn og skuld viðvíkjandi nevndu postunum.

Peningastreymar frá figging umfata figging frá eigara, goldnum vinningsbýti til eigara og upptøku av láni og avdráttir av langfreistaðari skuld, umframt trekk upp á kassakredittir.

Tøkur peningur við ársbyrjan og enda er kassapeningur og innistandandi í peningastovnum.

Rakstrarroknskapur 1. januar – 31. desember

Upphæddir í t.DKK

Nota	2019	2018
1 Nettosøla	511.096	429.648
Keyp av streymi	-307.455	-239.723
Keyp av vindorku	-2.338	-2.692
Skipanarberandi tænastr	-20.781	-18.836
2 Oljuútreiðslur	-190	-250
3 Tilfar og tænastrveitingar	-29.867	-28.035
Bruttovinningur	150.466	140.112
4 Starvsfólkaútreiðslur	-42.768	-37.501
Úrslit áðrenn av- og niðurskrivingar	107.697	102.611
Av- og niðurskriving av materiellari støðisogn	-44.430	-40.915
Úrslit áðrenn fíggarpostar	63.268	61.696
5 Fíggarútreiðslur	-19.977	-24.102
Úrslit áðrenn skatt	43.291	37.593
6 Skattur av ársúrsliti	-13.043	-8.968
Ársúrslit	30.247	28.625
Uppskot til býti av ársúrsliti:		
Flutt úrslit	29.660	27.433
Tiltaksgrunnur fyri nettouppskring eftir innanvirðisháttinum	587	1.192
Til nýtslu	30.247	28.625

Fíggjarstöðaða 31. desember

OGN í t.DKK

Nota	2019	2018
Støðisogn		
7, 18 Býtisvirkir	713.767	613.373
7 Bygningar og jarðarøkir	48.175	33.013
7 Rakstrargøgn	42.097	40.576
7 Íløgubeiði í gerð	140.841	167.922
Materiell støðisogn tilsamans	944.880	854.884
8 Kapitalpartar í assosieraðum og atknýttum virkjum	36.704	36.117
9 Lán veitt dóttirfeløgum	78.428	86.859
10 Avleidd fíggjarlig amboð	22.111	3.043
Fíggjarlig støðisogn tilsamans	137.243	126.020
Støðisogn tilsamans	1.082.122	980.903
Ogn í umferð		
Tilfar	21.870	19.810
Vørugoymslur tilsamans	21.870	19.810
11 Vøru- og tænastráðing	106.894	87.248
Millumrokning framleiðsla	113.862	315.552
Tíðaravmarkingar	9.020	7.084
Áogn tilsamans	229.775	409.883
Tøkur peningur	125.123	190.785
Ogn í umferð tilsamans	376.769	620.479
Ogn tilsamans	1.458.891	1.601.382

Fíggjarstöða 31. desember

SKYLDUR í t.DKK

Nota	2019	2018
Eginogn		
12 Innskot	4.140	4.140
Grunnur til avleidd fíggjaramboð	-21.240	-53.840
Grunnur til uppskriving eftir innaravirðishátti	4.954	4.367
Flutt úrslit	568.436	496.656
Eginogn tilsamans	556.291	451.323
Avsettar skyldur		
Avsett til eftirløn og líknandi skyldur	19.598	16.801
Útsettur skattur	1.419	23.981
Avsettar skyldur tilsamans	21.017	40.782
Skuld		
13 Skuld til peningastovnar	782.836	982.641
Langfreistað skuld tilsamans	782.836	982.641
13 Stuttfreistaður partur av langfreistaðari skuld	870	870
Skuld til peningastovnar	7	6
Móttikin frammanundangjöld frá kundum	1.199	1.166
Vøru- og tænauskuld	34.241	55.126
10 Avleidd fíggjarlig amboð	42.160	59.285
Onnur skuld	20.269	10.183
Stuttfreistað skuld tilsamans	98.747	126.635
Skuld tilsamans	881.583	1.109.276
Skyldur tilsamans	1.458.891	1.601.382
14 Netúrslit á økir		
15 Netyvirlit		
16 Veðsetingar og aðrar skyldur		

Peningastreymisuppgerð

Nota	Upphæddir í t. DKK	2019	2018
	Ársúrslit	30.247	28.625
16	Reguleringar	77.450	73.986
	Broyting í rakstrarpeningi:		
	Vørugoymslur	-2.060	-854
	Áogn	-21.480	5.545
	Vøru- og tænauskuld	-20.884	32.886
	Millumrokning framleiðsla	-102.810	-216.816
	Onnur rakstrarskuld	12.816	16.927
	Avleidd figgjarlig amboð	0	-26.758
	Peningastreymar frá rakstri áðrenn figgjarligar postar	-26.722	-86.459
	Goldin rentukostnaður og líknandi kostnaðir	-20.564	-25.294
	Javning fyri swap o.a. reguleringar í rentuútreiðslum	7.617	0
	Peningastreymar frá rakstrinum	-39.669	-111.753
	Keyp av materiellari støðisogn	-161.507	-140.925
	Broyting arbeiði í gerð	27.081	-12.833
	Peningastreymar frá íløgum	-134.426	-153.758
	Lántøka netto	100.000	200.000
	Tíðaravmarking av lánirentu	1	0
	Goldnir avdráttir frá framleiðslu	8.431	8.248
	Øking í trekk upp á kassakreditt	0	57
	Peningastreymar frá figging	108.433	208.304
	Samlaðir peningastreymar í árinum	-65.662	-57.207
	Tøkur peningur við ársbyrjan	190.785	247.993
	Tøkur peningur við árslok	125.123	190.785



Netroknskapur 2019

Notur





Notur 1–3

1. NETTOSØLA

Upphæddir í t. DKK	2019	2018
kWt gjald o.a.	469.997	402.199
Fast gjald	17.381	17.021
Íbinding	24.014	9.219
Ómaksgjöld, áminning, onnur sòla og javning til kWt-sòlu	-295	1.210
Tilsamans	511.096	429.648

2. OLJUÚTREIÐSLUR

Upphæddir í t. DKK	2019	2018
Gassolja	190	250
Tilsamans	190	250

3. TILFAR OG TÆNASTUVEITINGAR

Upphæddir í t. DKK	2019	2018
Linjur	2.837	3.055
Byrging, rør og tunlar	13	0
Tangar og umhvørvi	99	52
Maskinur	1	7
El og teknikk	48	158
Bygningar og lendi	1.788	1.527
Aðalfundur og nevnd	262	383
Kanning og ráðgeving	4.639	3.447
Kunningartøkni	6.514	4.763
Leiðsla og skrivstovuhald	2.093	2.422
Tap upp á skuldadar	-538	538
Aðrar rakstrarútreiðslur	205	261
Aðrar fyrisingarútreiðslur	11.906	11.423
Tilsamans	29.867	28.035

Notur 4-6

4. STARVSFÓLKAÚTREIÐSLUR

Upphæddir í t. DKK	2019	2018
Lønir	36.295	30.986
Pensjónir	4.493	4.711
Almenn gjöld	1.979	1.804
Tilsamans	42.768	37.501
Starvsfólk við hövuðsinnþöku frá SEV	90	88
Ársverk	101	106

5. FÍGGJARÚTREIÐSLUR

Upphæddir í t. DKK	2019	2018
Úrslit dóttirfelög	-587	-1.192
Regulering figgjarlig stöðisogn	0	-49
Rentur, lán og bankaskuld	17.147	21.267
Stovningarkostnaðir, provísiónir	1.805	2.294
Órealiseraður kursvinningur ella -tap	393	8.869
Órealiserað javning á avleidd amboð	817	-7.352
Annar rentukostnaður	402	266
Tilsamans	19.977	24.102

6. SKATTUR AV ÁRSÚRSLITI

Upphæddir í t. DKK	2019	2018
Avsett til útsettan skatt	13.043	8.968
Tilsamans	13.043	8.968

Nota 7

7. MATERIELL STØÐISOGN

Upphæddir í t. DKK	Býtisvirkir	Bygningar	Rakstrargögn	Tils. 2019	2018
Útveganarvirði primo	1.138.362	67.513	200.728	1.406.603	1.259.682
Tilgongd í árinum	132.131	17.057	12.880	162.069	142.086
Tilgongd frá framleiðslu	0	0	0	0	5.997
Frágongd í árinum	0	0	-562	-562	-1.161
Útveganarvirði ultimo	1.270.493	84.570	213.047	1.568.110	1.406.603
Av- og niðurskriving primo	-524.990	-34.500	-160.152	-719.642	-676.732
Avskrivningar í árinum	-31.737	-1.895	-11.360	-44.991	-42.076
Tilfóðdar avskrivningar frá framleiðslu	0	0	0	0	-1.995
Afturfóðdar avskrivningar	0	0	562	562	1.161
Av- og niðurskriving ultimo	-556.726	-36.395	-170.950	-764.072	-719.642
Roknskaparligt virði ultimo	713.767	48.175	42.097	804.039	686.961
Roknskaparligt virði ultimo 2018	613.373	33.013	40.576	686.961	
Arbeiði í gerð					
Arbeiði í gerð primo	144.211	20.406	3.306	167.922	155.089
Tilgongd til arbeiði í gerð í árinum	106.467	9.507	6.897	122.871	143.516
Líðug arbeiði ferd til avskrivningar	-128.202	-17.057	-4.693	-149.952	-130.683
Arbeiði í gerð ultimo	122.476	12.855	5.510	140.841	167.922
Arbeiði í gerð ultimo 2018	144.211	20.406	3.306	167.922	
Støðisogn ultimo	836.243	61.030	47.607	944.880	854.884
Støðisogn ultimo 2018	757.584	53.418	43.882	854.884	

Notur 8–11

8. KAPITALPARTAR Í ATKNYTTUM OG ASSOSIERAÐUM VIRKJUM

Upphæddir í t. DKK	31.12.19	31.12.18
Útveganarvirði primo	31.750	31.750
Útveganarvirði ultimo	31.750	31.750
Úrslit dóttirfelög primo	4.367	3.175
Úrslit dóttirfelög í árinum	587	1.192
Úrslit dóttirfelög ultimo	4.954	4.367
Bókað virði ultimo	36.704	36.117

ASSOSIERAÐ OG ATKNYTT VIRKI:

Upphæddir í t. DKK	Ognarpartur	Eginogn	Ársúrslit	Innroknað virði
P/F Fjarhitafelagið, Tórshavn	50%	62.482	1.295	2.750
P/F Vindfelagið í Húsahaga	100%	21.273	-58	21.273
P/F Vindfelagið í Neshaga	100%	12.681	645	12.681

Eingin roknskapur hjá P/F Fjarhitafelagnum fyrir 2019 - upplýstu töluni eru fyrri 2018.

9. LÁN VEITT DÓTTIRFELØGUM

Upphæddir í t. DKK	Áramál	Hövuðs- stólur	Salda 31.12.19	Avdráttur komandi ár	Salda um 5 ár
P/F Vindfelagið í Húsahaga	12 ár	75.000	58.064	5.898	33.672
P/F Vindfelagið í Neshaga	10 ár	28.175	20.364	2.721	9.113
Tilsamans		103.175	78.428	8.619	42.784

10. AVLEIDD FÍGGJARLIG AMBOÐ

Upphæddir í t. DKK	Ogn 31.12.19	Skuld 31.12.19	Samlað 31.12.19	31.12.18
Prístrygging olja	13.407	0	13.407	-14.583
Prístrygging gjaldoyra	8.704	-1.586	7.117	3.043
Rentutrygging	0	-40.573	-40.573	-44.702
Tilsamans	22.111	-42.160	-20.049	-56.242

Avleidd figgjarlig amboð eru nýtt at tryggja rentugjaldingar og gjaldoyrakurs á lánum, umframt prísstöði og gjaldoyrakurs á oljukeypi. Virðini í notuni omanfyri koma fram sum munurin millum amboðini á statusdegnum í mun til tað roknaða framtíðarvirði.

11. VØRU- OG TÆNASTUÁOGN

Upphæddir í t. DKK	31.12.19	31.12.18
Elskuldadarar	105.948	89.105
Aðrir skuldadarar	3.299	1.421
Niðurskrivað upp á áogn	-2.353	-2.982
Tilsamans	106.894	87.544

Notur 12-14

12. EGINOGN

Upphæddir í t. DKK	Innskot	Grunnur til avleidd fígðjaramboð	Tiltaksgrunnur til uppskriving innravirðis-háttur	Flutt úrslit	Tilsamans
Eiginogruppgerð 01.01.18 - 31.12.18					
Salda pr. 01.01.18	4.140	-28.251	3.175	470.392	449.456
Broyting í javning avleidd fígðjarlig amboð	0	-25.588	0	-1.170	-26.758
Úrslit í dóttirfelögum	0	0	1.192	-1.192	0
Ársúrslit	0	0	0	28.625	28.625
Salda pr. 31.12.18	4.140	-53.840	4.367	496.656	451.323
Eiginogruppgerð 01.01.19 - 31.12.19					
Salda pr. 01.01.19	4.140	-53.840	4.367	496.656	451.323
Broyting í javning avleidd fígðjarlig amboð	0	32.600	0	0	32.600
Rætting útsettur skattur undanfarin ár *	0	0	0	42.120	42.120
Úrslit í dóttirfelögum	0	0	587	-587	0
Ársúrslit	0	0	0	30.247	30.247
Salda pr. 31.12.19	4.140	-21.240	4.954	568.436	556.291

* Grundað á umflokking av skattligum saldum millum rakstrargögn og bygningar viðvikjandi undanfarnum árum er neyðugt at rætta útsettan skatt fyrri tíðarskeiðið fram til 31.12.2018. Hetta er gjørt við at rætta 42,1 mió. kr. í eginognini í árinum 2019.

13. SKYLDUR

Upphæddir í t. DKK	Avdráttur fyrsta árið	Restskuld eftir 5 ár	Skuld tilsamans 31.12.19	Skuld tilsamans 31.12.18
Skuld til fígðjarstovnar	0	447.706	783.706	983.511
Tilsamans	0	447.706	783.706	983.511

Eingin avdráttur er fyrsta árið, og verandi lániavtala fellur til gjaldingar innan í miðal 6,3 ár.

14. NETÚRSLIT Á ØKIR

Upphæddir í t. DKK	Inntøkur	Olja	Tilfar	Lønir	Avskriving	Rentur	Skattur	Tilsamans
Koplingarstöðir	0	0	-1.119	-84	-10.202	-22	0	-11.427
Býtisvirkir	-594	-190	-5.965	-12.977	-23.295	-1	0	-43.022
Innlegging	6.536	0	-1.964	-5.153	-3.108	0	0	-3.689
Verkfrøði	72	0	-555	-3.539	-1.011	0	0	-5.033
Tøkni	80	0	-408	-2.243	-367	0	0	-2.939
Net uttan fyrisiting	6.094	-190	-10.013	-23.996	-37.983	-23	0	-66.111
Fyrisiting	174.428	0	-19.854	-18.772	-6.447	-19.954	-13.043	96.358
Netúrslit	180.522	-190	-29.867	-42.768	-44.430	-19.977	-13.043	30.247

Nota 15

15. NETYVIRLIT

	Fugloy	Svínoy	Víðoy	Borðoy	Kunoy	Kalsoy	Eysturoy	Streymoy	Vágoy	Mykines	Nólsoy	Koltur	Hestoy	Sandoy	Skúvoy	Stóra Dímun	Suðuroy	Tilsamans
TRANSFORMARASTØÐIR																		
6kV	1			1														2 stk.
10kV		1	9	40	4	8		86			1			24			64	237 stk.
20kV				3			130	106	35				1					275 stk.
60kV				2			4	6										12 stk.
Samtal økir	1	1	9	46	4	8	134	198	35		1		1	24			64	526 stk.
TRANSFORMARAR																		
6kV	2			2														4 stk.
10kV		1	13	57	4	8		106			1			27			90	307 stk.
20kV				4			175	139	52				1	3			5	379 stk.
60kV				4			6	15										25 stk.
Samtal økir	2	1	13	67	4	8	181	260	52		1		1	30			95	715 stk.
KAÐALSKÁP																		
0,4kV	15	25	86	523	31	34	1.639	2.452	546	7	38		10	227	11	1	895	6.540 stk.
LINJUR OG KAÐALAR																		
60kV linja				1,1			37,8	43,2										82,1 km
60kV kaðal				6,5			30,4	36,3										73,2 km
20kV linja							32,1	46,7	0,6								9,6	89,0 km
20kV kaðal				11,6			245,3	172,6	57,2				0,6	0,6			9,4	497,3 km
10kV linja		3,1	10,0	11,0	5,4	0,3		1,1									20,1	51,0 km
10kV kaðal		0,6	21,5	47,5	6,4	17,8		104,0			1,5			46,4			92,8	338,6 km
6kV linja	2,2			6,2														8,4 km
6kV kaðal	0,2			0,0														0,2 km
0,4kV linja																		0,0 km
0,4kV kaðal	1,1	4,2	11,8	65,1	3,5	3,9	214,0	313,8	66,8	0,6	3,4	0,4	0,9	29,5	0,9	0,1	107,0	826,9 km
MÁLARAR																		
Fjaravlisnir	63	80	289	2.591	88	131	5.583	11.285	1.655	56	179	4	43	839	54	5	2.932	25.877 stk.
Ikkí fjaravlisnir	0	0	0	6	0	0	7	26	3	0	0	0	0	2	0	0	10	54 stk.
Málarar tils. /øki	63	80	289	2.597	88	131	5.590	11.311	1.658	56	179	4	43	841	54	5	2.942	25.931 stk.
Vøkstur 2019	0	0	8	4	0	2	34	165	9	1	-1	0	1	9	0	0	4	236 stk.

Notur 16–18

16. VEÐSETINGAR OG AÐRAR SKYLDUR

Víst verður til ársfrásögnina hjá Elfelagnum SEV, har veðsetingar og aðrar möguligar skyldur framganga.

17. REGULERINGAR

Upphæddir í t. DKK	2019	2018
Úrslit dótturfelög	-587	-1.192
Rentukostnaðir	19.620	23.778
Órealiseraðir rentukostnaðir og javning av fíggarligum amboðum	944	1.516
Avskrivningar	44.430	40.915
Skattur	13.043	8.968
Tilsamans	77.450	73.986

18. ÚTGREINING STØÐISOGN BÝTISVIRKIR

Upphæddir í t. DKK	2019	2018
Koplingarstöðir	289.337	237.865
Býtisvirkir	424.430	375.507
Tilsamans	713.767	613.373



SEV

Landavegur 92
Postboks 319
FO-110 Tórshavn

+298 34 68 00
www.sev.fo
sev@sev.fo

Roknskaparár: 01.01-31.12
V-tal: 331538