



**ÁRSFRÁGREIÐING OG  
ÁRSROKNSKAPUR 2007**



INNIHALD	4
FRÁGREIÐING FRÁ STÝRINUM	10
7 FLOKS LANDSKAPPING	12
VIÐTØKUBROYTINGAR	14
SEV OG KAPPINGARRÁÐIÐ	15
ELVEITINGARLÓGIN	16
FRAMLEIÐSLUVIRKINI	17
FRAMLEIÐSLUBÝTIÐ MILLUM VATNORKUVERKINI Í 2007	17
ELFRAMLEIÐSLAN FYRI ALT LANDIÐ, BÝTT SUNDUR Í ELVERKS-ØKIR, 2007	18
BÝTISVIRKINI	19
ELVERKINI	20
ALT SEV, LOYPANDI 12 MÁNAÐAR ELFRAMLEIÐSLA FRÁ 1985 TIL 2007	20
ELFRAMLEIÐSLA FYRI ALT LANDIÐ 1954 -2007	21
ELFRAMLEIÐSLAN Í SUÐUROY 1954 - 2007	21
ELFRAMLEIÐSLA PR. ÍBÚGVA Í FØROYUM 1970 -2007	22
MESTA LASTIN OG TØKI MÁTTURIN, MEGINØKID 1954 -2007	22
DØGNLASTIN 4. OKT.	23
OLJUNÝTSLAN Í TONSUM 1988 - 2007	23
FEILIR PR. ÁR 1989 TIL 2007	24
BÝTISVIRKINI	26
STARVSFÓLKINI	28
AVROKNAD ELSØLA 2004 -2007 Í MWH	29
ÍLØGUR HJÁ SEV 1995 - 2007	31
ÁRSROKNSKAPUR & ÁRSFRÁGREIÐING	32
GRANNSKODARAÁTEKNING	33
NÝTTUR ROKNSKAPARHÁTTUR	34
RAKSTRARROKNSKAPUR & FÍGGJARSTØÐA	35
KAPITALFRÁGREIÐING & NOTUR TIL ÁRSROKNSKAPIN	39
ELKERVIÐ	

## FRÁGREIÐING FRÁ STÝRINUM

ÁRSINS STÝRISFRÁGREIÐING ER MERKT AV STÓRUM BROYTINGUM. SKIPANARLIGA HEVUR SEV FRAMT BROYTINGAR Í VIÐTØKUNUM, SUM GERA FELAGIÐ MEIRA TÍÐARHÓSKANDI OG VIRKID. TAÐ VERÐUR METT NEYÐUGT, NÚ ALMENN LÓG UM ELVEITING ER KOMIN, SUM LETUR UPP FYRI KAPPING OG ØÐRUM BROYTINGUM. MEN NÝGGJU TILLAGINGARNAR ERU EISINI EIN AVLEIÐING AV ALHEIMS RÁKINUM, HAR STÓR KRØV VERÐA SETT TIL SMIDLEIKA OG NÝHUGSAN.

### STJÓRASKIFTI

Stjórn seinastu 25 ári, Klæmint Weihe, legði frá sær 1. október 2007. Samanlagt hevði hann starvast hjá SEV í 28 ár. Hesa fjórðingsöld hevur felagið ment seg nógv bæði á tæknliga og á fíggarliga økinum. Stýrið takkar Klæmint Weihe fyri trúgvu tænastu. At hansara partur ikki liggur eftir, varð eisini staðfest á almennu móttøkuni, sum hildin varð fyri honum. Nógvir gestir komu á gátt at heiðra fyrrverandi SEV-stjórn.

Poul Arni Jacobsen, næstformaður í stýrinum, virkaði sum fyribilsstjóri fram til ársenda 2007. Hákon Djurhuus tók við stjórarstarvinum 1. januar 2008.

### NÝGGJAR VIÐTØKUR

Á umboðsnevndarfundi 28. september 2007 vórðu nýggjar viðtøkur samtyktar við gjildi frá 1. januar 2009. Talan er um stórar broytingar, sum fara at hava við sær, at SEV gerst smidligari, virknari og meira tíðarhóskandi.

Felagið verður framhaldandi eitt lutafelag, men verður nú skipað eftir partafelagslíkum leisti.

Umboðsnevndin verður broytt til ein aðalfund. Í høvuðsheitum er talan um ein árligan aðalfund við móguleika fyri at kalla inn til eykaaðalfund. Millum annað verður nýggj nevnd vald á aðalfundinum, sum hildin verður eftir at bý- og bygðaráðsval hava verið. Eykaaðalfundur er á heysti til at góðkenna fíggarætlanina.

Á aðalfundinum hevur hvør limakommuna eina atkvøðu fyri hvørt byrjað 1000 íbúgvaratál. Ein nevndarlímur umboðar eitt ávíst øki í landinum, og einans umboðini fyri einstøku økini kunnu velja sín nevndarlím.

Veðhaldsskyldan hjá kommununum verður strikað í nýggju skipanini. Lánsgevarar hava givið tilsøgn um hetta, men treyta sær istaðin veð í til dømis ognunum hjá SEV.

### STARVSFÓLKAVIÐURSKEIÐI

Nógvar avbjóðingar eru fyri framman, og tí varð Oluffa undir Kletti sett í starv sum starvsfólkaleiðari frá 1. november 2007. Starvsfólkaleiðarin skal millum annað hjálpa

starvsfólkunum at menna seg til broyttu krøvini, sum Elveitingarlógin og bygnaðarbroytingin í SEV fara at hava við sær.

Fráfaringaraldurin á almenna arbeiðsmarknaðinum varð í 2007 hækkaður úr 67 upp í 70 ár. SEV hevur tikið broytingina til eftirtektar og harvið broytt felagsins reglur samsvarandi.

### ÓHAPPIÐ VIÐ OLJUTANGARNAR Í VÁGI

Óheppið óhapp hendi við ein oljutanga í Vági 6. desember 2006. Liðugt var at rudda upp á økinum hjá SEV í mai 2007, og skjótast gjørligt varð farið at gera neyðugar ábøtur og betringar á tangan og tangagarðin. Hetta hevur verið gjørt í tøttum samstarvi við myndugleikarnar.

Nýggjar og herdar mannagongdir eru nú settar í verk í eftirlitsskipanini. Vit hava tikið royndir frá hendingini í Vági til okkara og innarbeitt tær í skipanina. Tangarnir á Sundi eru eisini kannaðir og umvældir sambært nýggju mannagongdunum.

### NÝGGJ ELVEITINGARLÓG

Við Elveitingarlógini er sjøtul settur á eina nýggja tíð. SEV tekur Elveitingarlógina til sín og kann til fulnar taka undir við endamálinum í lógini; løgtingslóg nr. 59 um framleiðslu, flutning og veiting av ravmagni frá 7. juni 2007.

SEV hevur annars fleiri ferðir mælt eftirlitsmyndugleikanum til at gera sammetingar (bench marking) millum SEV og líknandi fyrirkøkur. Slík kanning hevði skjalfest, í hvønn mun SEV livir upp til stórar partar av endamálsorðingunum í Elveitingarlógini.

Fyrst í 2008 mannaðu Jarðfeingi og SEV ein samstarvsbólk, hvørs uppgáva var at gera uppskot til loyvisskipan fyri framleiðsluverk og netvirkssemi sambært ásetingunum í Elveitingarlógini. Men viðurskiptini eru broytt síðan tá. Nýggja samgongan eftir løgtingsvalið í januar 2008 hevur valt at leggja umsitingina av Elveitingarlógini út til fjarskiptiseftirlitið, og tað hevur SEV tikið til eftirtektar. Nú skal leistur finnast fyri tí samstarvinum.

### PRÍSHÆKKING

Kilowattímin, kWh, varð hækkaður við 10 oyrum 1. januar 2008. Hetta varð samtykt á umboðsnevndarfundi 23. november 2007. Prísbroytingar av slíkum slag eru altíð treytaðar av góðkenning frá eftirlitsmyndugleikanum, sum í hesum føri lat SEV góðkenningina í januar 2008.

Orsøkin til príshækkingina er oljan, sum alsamt er vörðin dýrari seinnu ári. Í 1999 var oljuútreiðslan hjá SEV 25 milliónir krónur, í 2007 var talið vaksið til 72 milliónir krónur. Oljan er nú so dýr, at felagið ikki fær rakstur in at hanga saman uttan hesa hækking í elprísunum. Mettur kostnaður fyri oljukeyp í 2008 er 103 milliónir krónur.

Umráðandi er sum ongantíð fyrr at loysa seg frá oljuni. Felagið sær tað sum átrókandi at verða minni heft av oljukeypi, tí talan er um eina lutfalsliga dýra orkukeldu, sum samstundis dálkar umhvørvið sera illa við CO<sub>2</sub> útláti.

Týðandi fyri at kunna tálma oljunýtsluni er at eggjá fólki til hóvliga elnýtslu. Á hesum øki hevur SEV gjngið undan. Áhaldandi veita vit borgarum, fyrirkøkur og stovnum holla orkuráðgeving, eins og vit bjóða frálæru. Tað stendur øllum 9. flokkum í boði at vitja SEV í ein heilan dag og fáa undirvísing í elorku, og hvussu vit kunnu fremja sparingar á eløkinum.

### TERMISK ORKA

Oljuparturin av elframleiðsluni er 55 prosent. Tað er veruleikin. Og hóast ynski okkara er at framleiða sum mest við varandi orku, er alt okkara virkssemi merkt av atlitum at trimum viðurskiptum, sum ikki kunnu skjiljast sundur. Tey eru veitingartrygðin, samfelagsbúskapurin og umhvørvið.

Hugsu vit burturav um veitingartrygðina í mun til tæknilligu menningina, er oljan einasta hundrad prosent álitandi orkuframleiðslan. Hon hevur fyrimum fram um vind- og vatnorku, tí tað er tíðir á árinum, har onki vatn rennur til byrgingarnar, og ongin vindur er.

Men mál okkara er at minka elframleiðsluna á termisku verkunum mest móguligt í mun til nevndu atlit. Tí verður eisini neyðugt at byggja út tey næstu ári, og harvið menna partin við varandi orku.

### VARANDI ORKA

Varandi orkukeldur verða nýttar til 45 prosent av elframleiðsluni. Býtið er 39 prosent vatnorka og 6 prosent vindorka.

Verður sammett við onnur lond í Europa eru tað bert Ísland, Noreg, Eysturríki og Sveis, sum hava ein størri part av framleiðsluni frá varandi orku. Í 2006 var meðaltalið fyri OECD-londini 18 prosent. Men hóast vit liggja væl fyri í hagølunum, hava vit sett okkum nýggj og avbjóðandi mál fyri framtíðina. SEV hevur sum minstamál, at parturin frá varandi orkukeldum verður 55 prosent í 2015.

Hetta er stutt áramál, tí fer málsetningurin at byggja á kenda tøkni. Men sjálvandi verður menningin av nýggjum orkukeldum tikið við í ætlanina, tá ið tað fíggarliga og á annan hátt er haldgott. Hetta tíðarskeið má hægð eisini takast fyri vøkstri í eftirspurninginum. Og tí er neyðugt, at SEV sum skjótast setur aðra stóra vatnorkuútbýgging í verk. Harumframt skal vindorkuframleiðslan byggjast út mest gjørligt.

SEV ynskir at virka opið. Tí fara vit eisini at kunna um stóru útbýggingarætlanirnar í góðari tíð, soleiðis at almenningurin fær høvi at siga sína meining. Givið er, at framburðin oftast hevur ein kostnað við sær. Uppgávan hjá okkum øllum er at gera hendan so líftan sum gjørligt.

Um ársskiftið 2007/08 byrjaðu vit norðrara partin av verkætlanini Eiði 2. Hesin parturin fer at økja um árligu vatnorkuframleiðsluna við 4 til 4,5 GWh, ið svarar til umleið 1,6 prosent av samlaðu framleiðsluni. Syðri parturin av Eiði 2 ætlanini biðar eftir góðkenning frá Yvirfríðingarnevndini, sum í løtuni fær eina árnsmeting og stöðulýsing av djóra- og plantulívinum í økinum gjörda, sambært avtalu við Náttúrugripasavnið. Stöðulýsingin verður partur av málsviðgerðini hjá nevndini og væntast liðug 1. mai 2008.

Syðri parturin av Eiði 2 er væl størri ætlan enn norðari parturin. Væntandi verða 12 til 13 GWh framleidd árliga úr syðra partinum ella umleið 4,6 prosent av samlaðu framleiðsluni.



SUM PARTUR AV ALTJÓÐA SAMFELAGNUM KUNNU VIT  
FØROYINGAR IKKI LATA SUM ONKI Í SAMBAND VIÐ  
CO<sub>2</sub> ÚTLÁT. SEV GONGUR Á ODDA Í FØROYUM Í  
HESUM SPURNINGI



LEIÐSLAN: JOHN P. DANIELSEN, DEILDARSTJÓRI, HÁKUN DJURHUUS, STJÓRI & FINN JAKOBSEN, DEILDARSTJÓRI

Tað er at fegnast um, at Føroya Løgting í heyst viðgjørdi Kyoto ásetingarnar. Vónandi verður málið tikið fram aftur og samtykt, so avmarkingar og ábøtur á umhvørvisøkinum kunnu byrja av álvara. Sum partur av altjóða samfelagnum kunnu vit føroyingar ikki lata sum onki í samband við CO<sub>2</sub> útlát. SEV gongur á odda í Føroyum í hesum spurningi, og tað ætlar felagið at halda fram við. Við stöðuni í 2008 sum grund, átti okkara málsetningur at ført til minking í CO<sub>2</sub>

útlátinum við eini 10 prosentum. Samstundis er hædd tikin fyri, at framleiðslan verður økt við umleið tveimum prosentum árliga.

Burðardygg framleiðsla er í dag ein kappingarparametur á alheims marknaðinum. Tí hevur tað eisini týðning at vísa á, at í Føroyum eru vit væl við, við tað at vit hava eina ta mest umhvørvisrøttu elframleiðsluna í heiminum.



STÝRID: ELI FREDRIKSEN, HANS ARNE BERTHOLDSEN, JÓGVAN EMIL NIELSEN, BØDVAR POULSEN, REGIN OLSEN, KRISTIAN FRÍDRÍK OLSEN, LEIVUR HANSEN, POUL ARNI JACOBSEN

Vit mæla til, at allir føroyskir vøru- og tænastruvarar nýta hetta í marknaðarføringini. Tað átti at verið so upplagt og enná eitt ókeypiss amboð.

Vatnorkan fyllir nógv í heildarmyndini, men vit arbeiða eisini við at útbýggja vindorkuframleiðsluna. Eftir áheitan frá Jarðfeingi kannar Risø kanningarstovan alt elkervið. Kanningarnar, sum eru um at verða lidnar, skulu geva eina

neyva og óhefta lýsing av, hvussu stórir partur av framleiðsluni kann koma frá vindorku. Elveitingarlógin hevur serligar ásetingar um útbjóðing av vindorku, sum lata upp fyri kapping á økinum. SEV hevur valt at skipa seg soleiðis, at felagið fer at bjóða seg fram á jøvnnum føti við aðrar áhugaðar vindorkuframleiðarar.





#### FIRST LEGO LEAGUE

SEV hefur gjört trí ára stuðulsavtalu við skúlakappingina First Lego League. Evnið fyri kappingina í 2007 var varandi orka. Vinnari bleiv flokkurin Junior Kids av Skála, hvørs avrik megnaði eitt annaðpláss í øllum Skandinavia. Junior

Kids skulu tí umboða Skandinavia í alheimsútgávuini av First Lego League, sum verður í Atlanta, USA, í apríl í ár.

#### KAPPING FYRI FØROYSKU 7. FLOKKARNAR

SEV hefur eisini skipað fyri kapping í alisfrøði, har allir í

landsins 7. flokkar kundu taka lut. Flokkarnir høvdu sjei vikur til at svara sjei uppgávum. Og síðani skuldi hvør flokkur gera eina skapandi verkætlan um orkustøðuna á skúlunum í 2015. Undirtøkan var góð, og verkætlanirnar vórðu lagdar fram í Norðurlandahúsinum 27. mars 2008.

Skúlin á Ziskatrøð í Klaksvík vann kappingina og eina vikuskiftisferð til Íslands fyri allan flokkin.

Leivur Hansen  
stýrisformaður



## 7. FLOKS LANDSKAPPINGIN Í ALISFRØÐI SKÚLAÁRIÐ 2007/08

### FYRRI PARTUR AV KAPPINGINI

SEV skipaði fyrri kapping í alisfrøði millum allar 7. flokkar í Føroyum 2007/08. Kappingin var í tveimum. Fyrri partur vardi í sjei vikur, har flokkarnir høvdu eina viku til hvønn spurningin, sum sendur varð teimum hvønn mánamorgun. Fyri hvørja uppgávu vórðu stig latin, alt eftir hvussu stórir partur av uppgávuni var rætt svaraður. Tilsamans 19 flokkar tóku lut í fyrri parti av kappingini, sum endaði 25. februar 2008.

### SKAPANDI VERKÆTLAN

Seinni partur av kappingini var ein skapandi verkætlan, har 7. flokkarnir skuldu gera meting av, hvussu orkustøðan á skúlunum fer at vera í 2015. Flokkarnir kundu koma við hugskotum um, hvussu gerast kann fyrri at fáa orkustøðuna nøktandi sambært ynskjunum hjá næmingunum sjálvum. Tilsamans 12 flokkar tóku lut í seinna parti av kappingini, og avrikini vórðu lögð fram í Norðurlandahúsinum 27. mars 2008. Teir 12 flokkarnir fingu 2000 stig hvør fyrri at lata verkætlanina inn. Síðani valdi ein "kreativ" dómsnevnd fimm tær best skapandi verkætlanirnar burtur úr til framløguna.



## FRAMLØGUR Í NORÐURLANDAHÚSINUM

### FIMM TÆR BESTU VERKÆTLANIRNAR:

#### EIÐIS SKÚLI:

Heimasíða um orkunýtsluna í skúlanum.

#### SKÚLIN Á ZISKATRØÐ:

Filmur um at gagnnýta rusk til húsabygging til dømis ull til bjálving.

#### EYSTURSKÚLIN, 7.B:

Filmur um orkustøðuna á teirra skúla.

#### VENJINGARSKÚLIN, 7.B:

Framløga við PowerPoint, modell av orkuskipanum og sangur.

#### KOMMUNUSKÚLIN:

Fullfíggað ætlan yvir orkustøðuna í teirra skúla í 2015.

## VINNARARNIR

Eftir framløguna og uppteljing av stigum var endaliga úrslitið hetta:

1. Skúlin á Ziskatrøð, Klaksvík, sum vann høvuðsvinningin.
2. Kommunuskúlin í Havn.
3. Venjingarskúlin í Havn, 7.b.
4. Fuglafjarðar Skúli, 7.b.
5. Fuglafjarðar Skúli, 7.a.



## VINNINGARNIR

Høvuðsvinningurin var ein vikuskiftisferð fyrri allan flokkin til Íslands.

#### Stuðlar:

Atlantsflog og NATA.

#### 2. vinningur:

Bowlingtúrur íroknað pítsa fyrri allan flokkin

#### 3. vinningur:

Biograftúrur og pítsa fyrri allan flokkin

#### 4. vinningur:

SEV-hettutroyggja til allan flokkin.

#### 5. vinningur:

SEV-troyggja til allan flokkin



## VIÐTØKUBROYTINGAR

UMBODSNEVNDARFUNDURIN 28. APRÍL 2006 HEIMILADI STÝRINUM AT SETA EIN ARBEIÐSBÓLK AT VIÐGERA FRAMTÍÐARBYGNAÐIN HJÁ SEV. MÁLSETNINGURIN VIÐ HESUM ARBEIÐI VAR AT KANNA, HVØR FELAGSSKIPAN HÓSKAÐI SEG BEST TIL EIN SMIDLIGARI BYGNAÐ.

Sum móguleikar fyri nýggju skipanini viðgjørði arbeiðsbólkurin partafelags-, lutafelags- og grunnaformin, eins og hvussu IRF er skipað. Arbeiðið endaði við einum uppskoti til viðtøkubroytingar, har lutafelagsformurin verður varðveittur, meðan yvirskipaði bygnaðurin verður álíkur einum partafelag. Harvið verður endamálið rokkið at gera yvirskipaða bygnaðin meira smidligan.

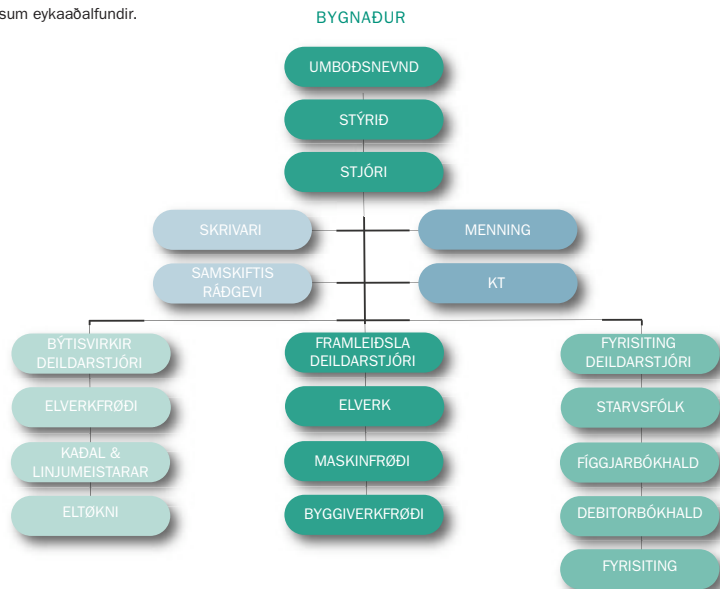
Viðtøkubroytingarnar vórðu endaliga samtyktar á umboðsnevndarfundum 28. november 2007. Í mun til áður galdandi viðtøkur eru høvuðsbroytingarnar hesar:

1. Umboðsnevndin verður broytt til ein partafelagslíkan aðalfund. Hvør limakommuna verður umboðað við eini fulltrú, og atkvøðurætturin samsvavar íbúgvartalinum í kommununi. Tað er ein atkvøða fyri hvørt byrjað 1000 íbúgvartal.
2. Í framtíðini verður bert ein árlig aðalfundur, sum hildin verður um vár. Aðrir fundir eru at rokna sum eykaaðalfundir.

3. Stýrið verður broytt til nevnd. Nevndarvalið verður skipað á tann hátt, at umboðsnevndarlimirnir í hvørjum øki velja sær ein nevndarlim og ein varalim. Farið verður sostatt frá verandi skipan, har umboðsnevndarlimirnir úr øllum økjum velja allar stýrislimirnar
4. Veðhaldsskyldan hjá kommununum verður strikað, undantikið skyldirnar mótvegis starvsfólkum felagsins.

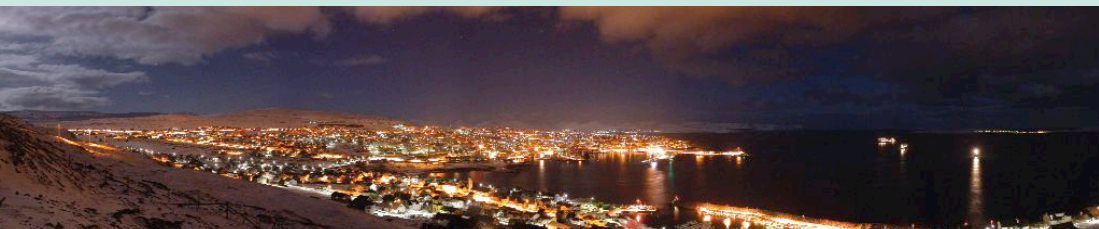
Landsstýrið/Jarðfeingi staðfesti viðtøkubroytingarnar 22. november 2007, og tær fáa gildi frá 1. januar 2009.

Í hesum sambandi skal SEV innan 1. januar 2009 alment skrásetast sum felag, har eigarnir hava avmarkaða ábyrgd.



MÝRVERKIÐ OG HEYGADALSBYRGINGIN

## SEV OG KAPPINGARRÁÐIÐ, ÓSEMJA UM HEIMILD AT VIÐGERA ELPRÍSIR



### EITT GAMALT TRÆTUMÁL MILLUM SEV OG KAPPINGARRÁÐIÐ VARD ENDALIGA AVGREITT Í 2007.

Málið byrjaði, tá Kappingarráðið í 2004 bað um samráðingar við SEV eftir kappingarlógini, har miðast skuldi eftir, at SEV lækkaði elprísirnar við útivið 40 mió. kr. svarandi til uml. 18 oyru fyri hvønn kWh frá 1. januar 2005.

SEV metti, at heimildin at viðgera elprísirnar var ikki hjá Kappingarráðnum, men hjá landsstýrsmanninum við SEV sum málsøki.

Málið hevur síðani verið viðgjørt í kærunevndini eftir kappingarlógini í Føroya Rætti og í Landsrættinum.

Málið endaði við, at Landsrætturin í apríl 2007 gjørdi tann úrskurd, at Kappingarráðið fekk viðhald í, at ráðið hevur heimild at viðgera elprísirnar.

Men longu í juni kom nýggja elveitingarlógin í gildi við ásetingum um m.a. viðgerð av elprísnum. Landsstýrið (Vinnuáráðið) útdelegeraði umsitingina av elveitingarlógini til Jarðfeingið, sum síðani tá hevur arbeitt við at fáa neyðug tiltøk í sambandi við lógina sett í verk í samráð við SEV.

Tá nýtt landsstýrið varð valt í februar 2008, flutti Vinnuáráðið umsitingina av elveitingarlógini frá Jarðfeingi til Fjarskiftiseftirlitið.

## ELVEITINGARLÓGIN

LØGTINGSLÓG UM FRAMLEIÐSLU, FLUTNING OG VEITING AV RAVMAGNI - SONEVND A ELVEITINGARLÓGIN - VARD ENDALIGA SAMTYKT 1. JUNI 2007 OG STAÐFEST 7. JUNI 2007. LÓGIN HEVUR Í HØVUÐSHEITUM TA BROYTING VIÐ SÆR, AT VIRKSEMIÐ HJÁ SEV NÚ VERÐUR MEIRA MYNDUGLEIKAREGULERAÐ ENN HIGARTIL.

Konsessióin frá 5. oktober 1963 gevur SEV loyvi at útbyggja vatnorku fram til 5. oktober 2013. Í loyvinum eru millum annað ásetingar um veitingarskyldu og eftirlit. Á hesum øki er ikki stórvegis munur á verandi loyvi og Elveitingarlógini, sum verður sett í verk í einari skiftistíð fram til 1. januar 2009. Tó komu partar av lógini í gildi beinanvegin.

Broytingarnar fara at merkja millum annað, at SEV roknskaparliga verður skilt sundur í net- og framleiðslu-virksemi frá 1. januar 2009.

Sambært elveitingarlógini verður mannagongdin, at tað nú verður landsstýrismaðurin/Fjarskiftiseftirlitið, sum metir um og bjóðar út nýggjar útbyggingar. Fyri vindorkupartin er hetta longu galdandi, men fyri tann partin av vatnorku-útbyggingunum, sum er byrjaður, ella sum hevur tilknýti til verandi verk, fær SEV loyvi at fremja útbyggingar, uttan at landsstýrismaðurin/Fjarskiftiseftirlitið skal standa fyri útboði ella taka støðu til hesar.

ARBEIÐIÐ AT FÁ A ELVEITINGARLÓGINA AT VIRKA Í almennu viðmerkingunum til Elveitingarlógina sigur Vinnuáráðið, at endamálið við lógini er millum annað:

- at landsstýrið fær yvirskipaðu ábyrgdina av el-økinum
- at møguleiki verður fyri fleiri elframleiðarum, fyrst og fremst á vindorkuøkinum
- at orkuframleiðslan úr verandi orkukeldum, so sum vatni, vindi og øðrum verður økt

at prísurin fyri ravnagn ikki er hægri enn neyðugt við fyriliti fyri veitingartrygd, umhvøvi og øðrum tænastrum og skyldum, sum samfelagið hevur mótvegis borgarunum.

Í øðrum broti av almennu viðmerkingunum staðfestir Vinnuáráðið støðuna hjá SEV: "Broyttu orðingarnar hava tikið støði í tí staðfesting, at SEV verður roknað sum ein myndugleiki, og at kommunurnar eru eigarar av SEV, og at ætlanin við lógaruppskotinum skal fremjast í samstarvi millum lands- og kommunumyndugleikar."

SEV tekur undir við hesum sjónarmiði og fer at leggja dent á, at besta úrslitið fæst í samstarvi. SEV tekur eisini undir við, at yvirskipaði orkupolitikkurin er ábyrgd hjá

landsmyndugleikanum, eins og yvirskipaða endamálið við Elveitingarlógini eigur at vera tað.

Sjálv lógin er at rokna sum ein rammulóg við nógvum ásetingum, sum landsstýrismaðurin hevur heimild at gera. Fyrr enn nevndu ásetingar eru gjørdar, kann onki sigast við vissu um, hvørja ávirkan lógin fær á SEV. Hvørki tá talan er um dagliga raksturin ella framtíðarbygnaðin.

Ein samstarvsbólur varð settur at gera tilmæli til loyvir og annað. Bólkurin, sum varð mannaður við trimum umboðum fyri Jarðfeingi og trimum frá SEV, tilevna hesi uppskot sambært Elveitingarlógini:

- gera uppskot til framleiðsluloyvi fyri Sundsverkið og onnur motorverk
- gera uppskot til framleiðsluloyvi fyri vatnorkuverk
- gera uppskot til framleiðsluloyvi fyri vindorkuverk
- gera uppskot til loyvi at reka netvirksemi
- gera uppskot til roknskapar- og avrokningarskipan fyri netvirksemi. Skipanin skal tryggja, at netið hvílir í sær sjálvum fíggarliga
- gera uppskot til hvussu hugtakið veitingartrygd fyri føroyska elveiting skal skiljast og handfarast

Bólkurin miðaði eftir at hava tilmælið liðugt innan 1. september 2008. Lógarfesta skiftistíðin endar 1. januar 2009.

Tað er ikki greitt í løtuni, hvussu vorðið verður við hesum bólkabeði, nú myndugleikin er fluttur til Fjarskiftiseftirlitið.

### ROKNSKAPARLIGT SUNDURBÝTI

Lógin leggur upp til, at sum frálíður verða fleiri elframleiðarar. Men tað verður ikki beinleiðis sagt, at SEV skal pettast sundur í fleiri feløg; eitt netfelag og eitt ella fleiri framleiðslufeløg. Hinvegin er ásett, at roknskaparligt sundurbýti skal gerast millum netvirksemið og framleiðsluvirksemið hjá SEV.

Frammanundan hevur SEV eitt væl útgreinað bókhald, so til ber at fylgja við rakstri og íløgum niður í smálutir. Og hóast evstamarkið er 1. januar 2009, verður miðað eftir, at bókhaldið longu nú verður tilgagað soleiðis, at tað kann lúka lógarkrøvini.



## FRAMLEIÐSLUVIRKINI

ORKUKELDURNAR VIN VARANDI ORKU HAVA GIVIÐ NÓGV AV SÆR SEINASTU ÁRINI. SEV HEVUR EISINI SUM MÁLSETNING AT ØKJA UM VATN- OG VINDPARTIN, TÁ TAÐ FÍGGJARLIGA OG Á ANNAN HÁTT ER RÁÐILIGT.

### VATNORKAN ØKTIST Í MEGINØKINUM

Vatnorkan í meginøkkinum hevur tvey tey seinastu árin verið methøg og tí havt stóra ávirkan á útreiðslurnar hjá SEV. Í 2007 vann felagið 104,45 GWh úr vatni, sum er 9,5 GWh meira enn eitt meðal ár (95 GWh). Økta vatnframleiðslan hevði við sær, at SEV spardi 4,2 milliðnir krónur í oljuútreiðslum í 2007.

### VINDORKAN Á MAXIMUM

Vindorkuparturin var 15,76 GWh í 2007, tað eru 5,8 prosent av samlaðu nýtsluni. Uppgjørt eftir døgnlast - dag og náttarframleiðslu - er vindparturin eini 20 til 25 prosent av náttarlastini. Mett verður, at við núverandi tøkni er tað ikki ráðiligt at økja vindorkupartin upp um lastina á netinum. Men nýggj tøkni kann geva SEV nýggjar møguleikar.

### ØKID VIÐ GOYMSLUTANGARNAR Í VÁGI ENDURBYGT

Uppruddingin er liðug. Tangarnir eru umvældir. Tangarðurin er gjørdur av nýggjum, og eru nú bæði botnur og veggir úr betong.

Tann størri tungoljugoymslutangin (3000m³) er liðugt umvældur. Eisini er tann minni tungoljutangin (1000m³) umvældur og øktur við 750m³. Hann rúmar nú 1750m³.

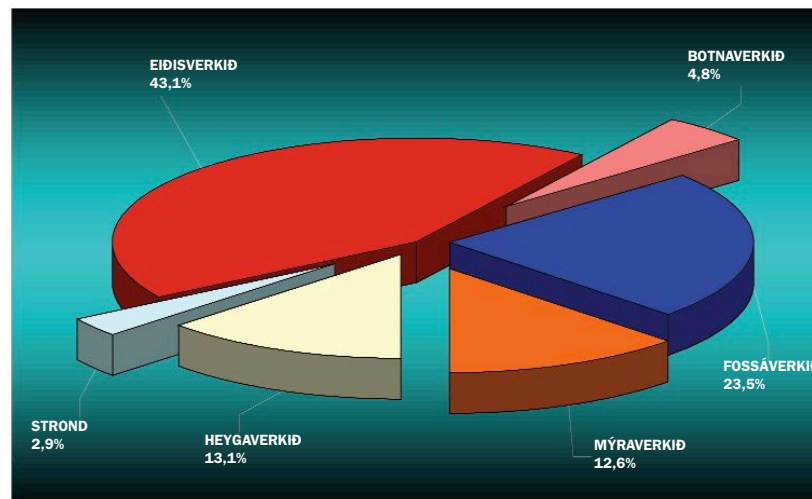
Báðir tangarnir hava fingið nýggjan botn. Eisini er skipað soleiðis fyri, at tað altíð ber til at kanna tann niðasta meturin á báðum tangunum. Harafturat er avgerð tikin um, at fimta hvørt ár verða stórru tangarnir hjá SEV sýnaðir.

Býtið millum vind, vatn og termiska orku. Har framleiðslan úr vindi broytist, taka vatnorkan og termiska orkan við.

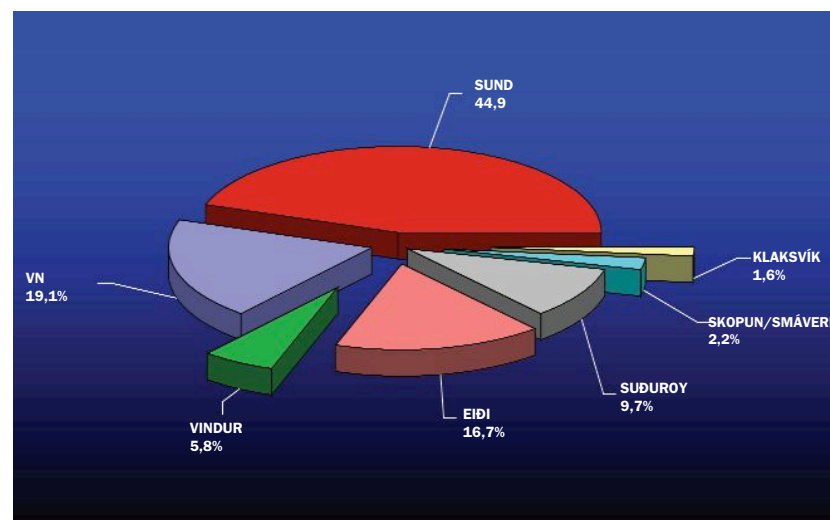
### STØÐ 2 Á SUNDSVERKINUM NÚTÍMANSGERAST

Elektrotekniski útbúnaðurin á M4 og M5 á Sundsverkinum verður nýttímansgjørdur, og í tí sambandi fer stórt fyrireikingararbeiði fram á Sundi. Avtala er skrivað við Burmeister & Wain Scandinavian Contractor um at gera arbeiðið í 2008 og 2009. Hetta er sama felag, sum upprunaliga seldi SEV teir báðar motorarnar.

FRAMLEIÐSLUBÝTIÐ MILLUM VATNORKUVERKINI Í 2007  
Í % AV ALLARI VATNFRAMLEIÐDU ORKUNI



ELFRAMLEIÐSLAN FYRI ALT LANDIÐ, BÝTT SUNDUR Í ELVERKS-ØKIR, 2007



BÝTISVIKIRNI

	Fugloy	Svínoy	Viboy	Borðoy	Kunoy	Kalsoy	Eysturoy	Streymoy	Vágoy	Mykines	Nólsoy	Koltur	Hestoy	Sandoy	Skúvoy	St. Dímun	Suðuroy	Samtál	
6kV Transformarastøðir	1			2														3 stk.	
10kV Transformarastøðir		2	7	32	3	6		60			1			16				49	176 stk.
20kV Transformarastøðir				2		106	70	27											206 stk.
60kV Transformarastøðir				1			2	4											7 stk.
Samtál økir	1	2	7	37	3	6	108	134	27	0	1	0	1	16	0	0	49	392 stk.	
6kV Transformarar	2			4															6 stk.
10kV Transformarar		2	7	36	3	6		67			1			18				55	195 stk.
20kV Transformarar				4			122	82	31					1				3	243 stk.
60kV Transformarar				1			3	7											11 stk.
Samtál økir	2	2	7	45	3	6	125	156	31	0	1	0	1	18	0	0	58	455 stk.	
0,4kV kaðalskáp	13	19	76	464	28	28	1509	2020	492	7	38			10	210	11		749	5674 stk.
60kV linja				1			38	42											81 km
60kV kaðal				1,7			13,7	14,3											29,7 km
20kV linja				1			83,3	77,8	14,9									12	189 km
20kV kaðal				5,3			129	128,2	30,7				0,6	0,7				4,6	299,3 km
10kV linja		3,5	17,5	21,9	11,8	14,8		10							21,5			56,4	157,4 km
10kV kaðal		0,53	3,7	25,7	0,15	7,2		63,4			1,5							52,3	173,28 km
6kV linja	2,25			7,2															9,45 km
6kV kaðal	0,09			0,07															0,153 km
0,4kV linja				0,76			1,72	2,3										1,7	6,48 km*
0,4kV kaðal	1,06	3,63	11,3	53,5	2,64	3	184	266	53	0,551	3,40	373	0,865	29,2	0,881			82	695,4 km
Fjaravlisnir kWh málarar		3	46				379	527	90	1	162			1	51	2	14		1276 stk.
Ikkí fjaravt. kWh/málarar	60	74	260	2463	77	118	4790	9867	1437	51	11	2	43	789	3	1	2855	22901	stk.
kWh málarar í alt/øki	60	74	263	2509	77	118	5169	10394	1527	52	173	2	43	790	54	3	2869	24177	stk.

\*Alt í Suðuroy er ikki við. (t.d. linjur á Tvøroyri)

ELVERKINI

Maskinyvirlit pr. 31. desember 2007

Stað	Maskina	MW	Hk	Maskintypa	Maskinframeiðari	Driv evni	Ár	Aldur	Timar	
Botnur	T1	1,00	1.360	Pelton vatnturbina		Voith	Vatn	1965	42	164.624
Botnur	T2	2,00	2.719	Francis vatnturbina		Voith	Vatn	1966	41	126.830
Eiðisverkið	T1	6,70	9.109	Francis vatnturbina		Voith	Vatn	1987	20	69.688
Eiðisverkið	T2	6,70	9.109	Francis vatnturbina		Voith	Vatn	1987	20	66.018
Neshagi	M1	0,15	204	Vindmylla ( fixed pitch)		Nordtank	Vindur	1993	14	95.107
Neshagi 3	M2	0,66	898	Vindmylla		Vestas	Vindur	2005	2	16.964
Neshagi	M3	0,66	898	Vindmylla		Vestas	Vindur	2005	2	17.175
Neshagi	M4	0,66	898	Vindmylla		Vestas	Vindur	2005	2	16.989
Skopunarverkið	M1 - M3	1,83	2.483	4-T	Mercedes og Deutz	Gassolja	1984	23		
Smáverk <sup>2</sup>		1,70	2.311	4-T	Deutz, Mercedes, Perkins	Gassolja				
Strond <sup>1</sup>	M1	0,50	680	4-T HFB7	Mirreese Blackstone	Gassolja	1950	57	30.135	
Strond	M2	2,30	3.127	4-T KV 12 SS	Mirreese Blackstone	Gassolja	1965	42	78.366	
Strond	M3	3,60	4.895	4-T 12 M 453 K	Krupp Mak	Gassolja	1982	25	42.426	
Strond	T1	1,40	1.903	Francis vatnturbina	Sulzer Hydro	Vatn	1998	9	29.834	
Sundsverkið	M1	8,10	11.013	4-T 9M43C	Caterpillar/MaK	Tungolja	2001	6	20.353	
Sundsverkið	M2	8,10	11.013	4-T 9M43C	Caterpillar/MaK	Tungolja	2004	3	15.249	
Sundsverkið	M3	5,70	7.750	4-T KV16MAJOR	Mirreese Blackstone	Tungolja	1978	29	77.758	
Sundsverkið	M4	12,40	16.859	2-T 12 L55 GSCA	B&W Götaverken	Tungolja	1983	24	129.800	
Sundsverkið	M5	12,40	16.859	2-T 12 L55 GSCA	B&W Götaverken	Tungolja	1988	19	102.848	
Tvøroyri	M1	2,00	2.719	4-T	Nohab	Gassolja	1973	34	81.511	
Vágsverkið	M1	2,70	3.671	4-T 9 M 453	Krupp Mak	Tungolja	1983	24	102.029	
Vágsverkið	M2	2,70	3.671	4-T 9 M 453	Krupp Mak	Tungolja	1983	24	99.973	
Vágsverkið	M3	4,32	5.874	4-T 9M32C	Caterpillar/MaK	Tungolja	2004	3	16.284	
Vestmanna	Fossá 1	2,10	2.855	Pelton vatnturbina	Maier	Vatn	1953	54	192.511	
Vestmanna	Fossá 2	4,20	5.710	Francis vatnturbina	Voith	Vatn	1956	51	299.221	
Vestmanna	Heygav. 1	4,90	6.662	Francis vatnturbina	Voith	Vatn	1963	44	186.339	
Vestmanna	Mýruv. 1	2,40	3.263	Francis vatnturbina	Voith	Vatn	1961	46	312.349	

Samlaður máttur: 101,88 MW

138,513 Hk

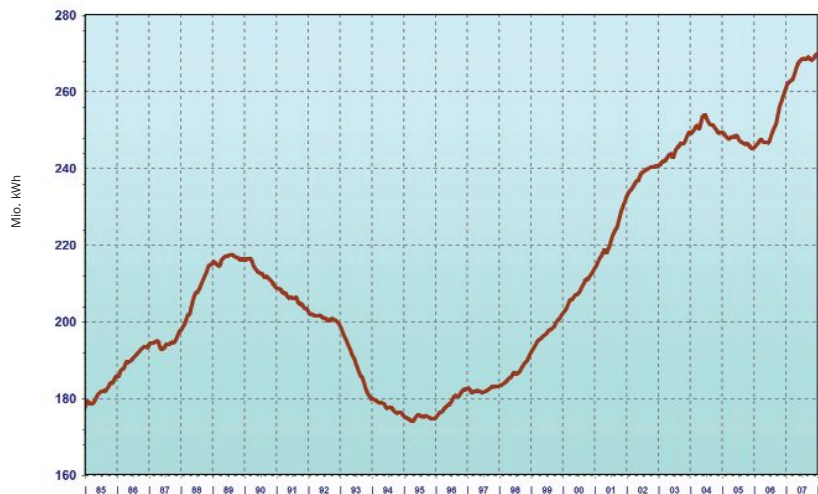
1) M1 á Strond verður bert nýttur av skúlanæmingum. Hann er ikki tøkur til framleiðslu, men stendur sum eitt minni um farna tíð.

2) 20 motorar á 8 smáverkum og 9 flytbar elverk.

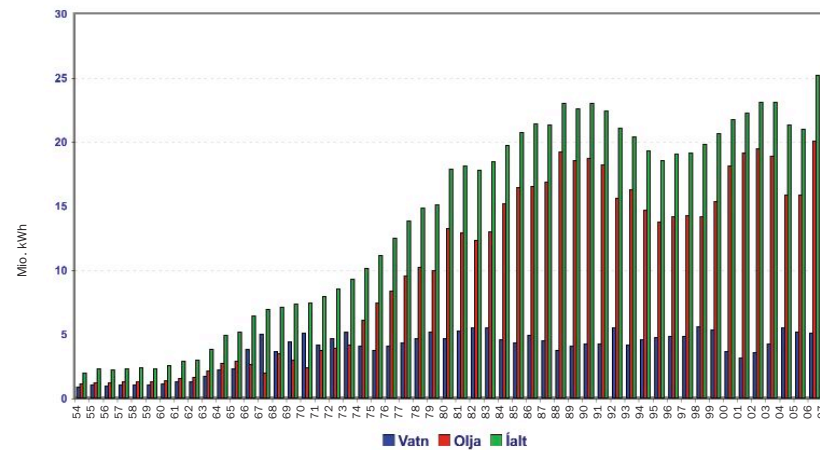
3) Timarin er eins, ti töluni eru frá teljaranum á M3. Ávisir byjnartrupulleikar vóru við teljaranum á M2 og M4



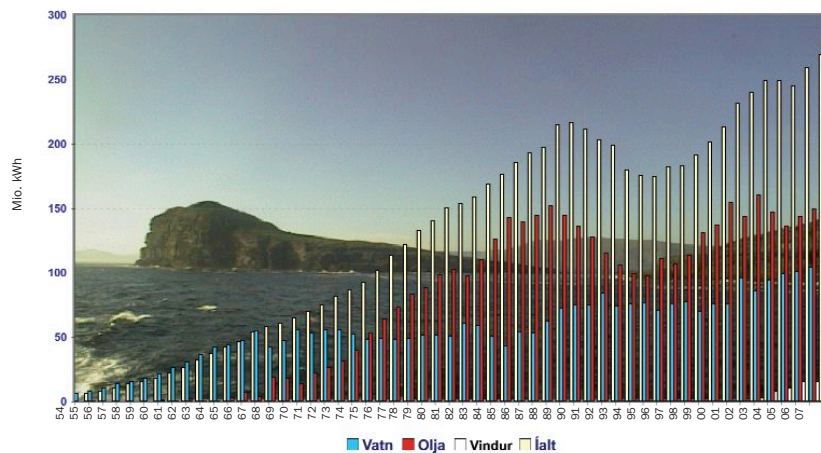
ALT SEV, LOYPANDI 12 MÁNAÐAR ELFRAMLEIÐSLA FRÁ 1985 TIL 2007



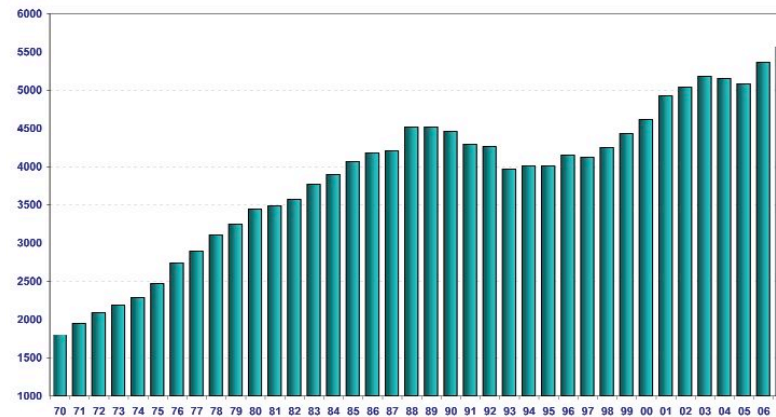
ELFRAMLEIÐSLAN Í SUÐUROY 1954 - 2007



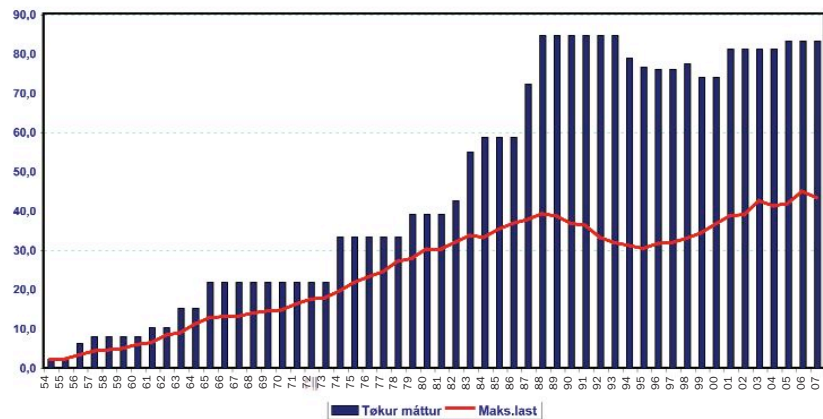
ELFRAMLEIÐSLA FYRI ALT LANDIÐ 1954 -2007



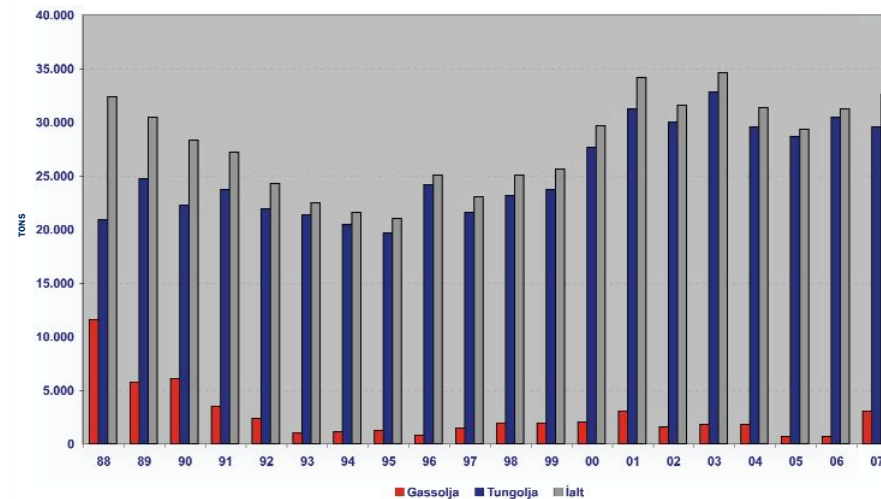
ELFRAMLEIÐSLA PR. ÍBÚGVA Í FØROYUM 1970 -2007



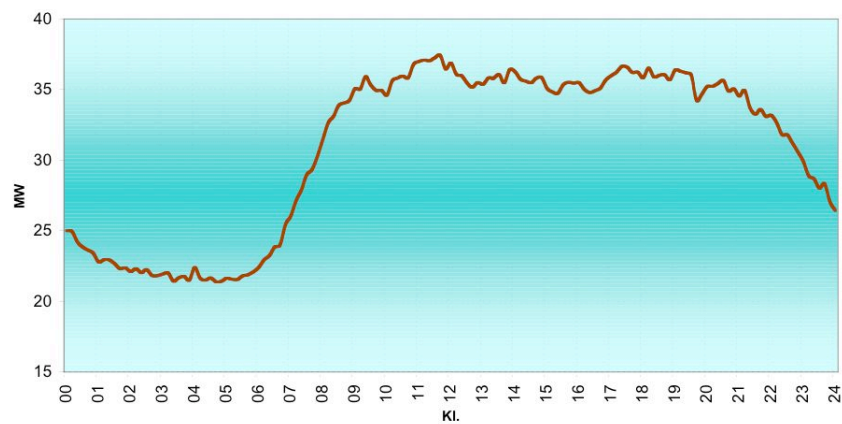
MESTA LASTIN OG TØKI MÁTTURIN, MEGINØKIÐ 1954 -2007



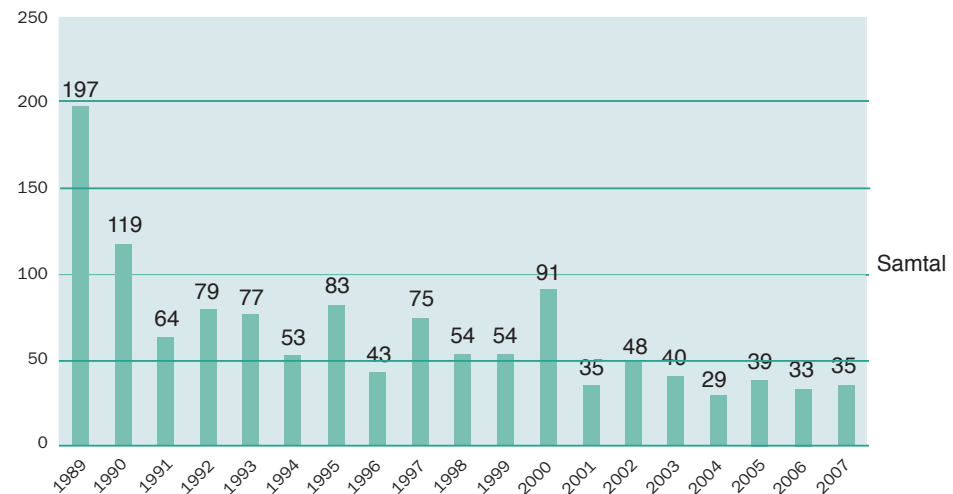
OLJUNÝTSLAN Í TONSUM 1988 - 2007



DØGNLASTIN 4. OKTOBER 2007



FEILIR PR. ÁR 1989 til 2007





## BÝTISVIRKINI

### NÝGGJ KOBINGSSTØÐ Í KLAKS VíK

Nýggj 60 kV koblingsstøð verður bygd Undir Fossum í Klaksvík. Seinastu 15 árin hefur høvuðsveitingin til Norðoyggjar verið 60 kV linjan um Leirvíksfjørð umvegis Brúnaskarð og oman til koblingsstøðina Undir Fossum. Linjan er knýtt í ein uttandura avbrótara og fer síðani beinleiðis inn á 60/10 kV transformaran.

Nýggja 60 kV støðin hefur ein 60 kV samliskinnara og triggjar 60 kV avbrótara. Ein avbrótari er knýttur í kaðal, sum fer niðan á linju um Brúnaskarð, Leirvíksfjørð, ið síðani fer í Skálabotn. Tann næsti verður knýttur í tann stóra 60/10 kV transformaran, og tann triði er tøkur.

Nýggja útgerðin avloysir ta gomlu 60 kV útgerðina, sum hefur staðið uttandura, og er vorðin ótíðarhóskandi. Harafturat var útgerðin longu gomul og brúkt, tá ið 10 kV støðin varð bygd fyri 15 árum síðan. Men nú er skipað soleiðis fyri, at tann stóri 60 kV transformarin fer at standa undir tekju, innan fyri glas og væl varður fyri veður og vind. Harvið hefur transformarin nógv betri umstøður enn áður og tí longri livitíð. Við nýggjastu útgerðini á marknaðinum fer støðin at bota um elveitingina í Norðoyggjum. Hon hefur framkomin verjuleið og aðra tækni, sum er knýtt í fjarstýris-skipanina á Fossáverkinum.

Eisini er ein 60 kV kaðal lagdur úr koblingsstøðini oman í Borðoyarvík, men fyri fyrst rikin við 20 kV, og hesin er ein partur av 20 kV sambandinum millum Skálabotn, umvegis Norðoyartunnin og norður á Strond.

Arkitektastovan Selmar Nielsen Arkitektar hefur teknað bygningin. Landsbyggifelagið hefur havt tað byggitekniska um hendi, og Byggifelagið Kanjon hefur bygt. Tækniliga útgerðin verður nú lögð inn, og áðrenn summarfrítíðina verður 60 kV støðin liðug og sett í rakstur. Tá verður 60 kV linjan flutt frá gamla spenninum yvir á nýggja spennid um Leirvíksfjørð. Gamla spennid verður niðurlagt.

### EINKI BLACK-OUT Í MEGINØKINUM Í 2007

Fyri elveitingina í meginøkinum var 2007 eitt merkisár, tí fyri fyrstu ferð var einki black-out í einum heilum kalendaraári. Tó vóru 35 háspenningsbrek, og er tað helst eitt støði, sum vit mugu liva við í einum oyggjalandi sum Føroyar.

### SANDOYARKAÐALIN

Fyrstu ferð roynt varð at leggja sjókaðal um Skopunarfjørð, var í 1971. Men kaðalin kom ongantíð í rakstur, tí hann varð skaddur undir útleiggjngini. Í 1975 varð aftur ein roynd gjørd at leggja kaðal millum Streymoyrna og Sandoyrna, tá gekk betur. Kaðalin veitti Sandoyrni streym fram til 1982,

tá hann bleiv í ólagi. Men tað miseydnadist at umvæla tann kaðalin, og tí varð nýggjur keyptur, sum kom í rakstur á Ólavsøku í 1984. Nógv varð gjørt fyri at fáa henda kaðalin at halda longur enn teir fyrru. Til dømis varð roynt at tyngja hann við blýggjstengrum fyri at fáa hann at liggja betur á botninum.

### SJÓKAÐLAR

Sjókaðlar hava kravt nógva arbeiðsorku í 2007. Í februar fór sjókaðalin millum Kirkjubø og Skopun, og hann verður skiftur út í ár. Á sumri 2007 var kaðalskipið Nautilus Maxi og legði seks km av 60 kV kaðali um Tangafjørð. Hesin kaðal er ein partur av nýggja 60 kV sambandinum millum Sundsverkið og koblingsstøðina í Skálabotni. Tá ið vit høvdu eitt kaðalskip í landinum varð ein roynd gjørd at umvæla Sandoyarkaðalin, men hetta miseydnadist. Tilboð uppá veiting av nýggjum sjókaðali vóru fingin til vega.

Nýggi kaðalin er bílagdur frá Prysman í Italia. Hann er tvífalt styrktur, vigar 41 kg/m og er 9400 metrar langur. Leiðararnir eru 120mm² kopar.

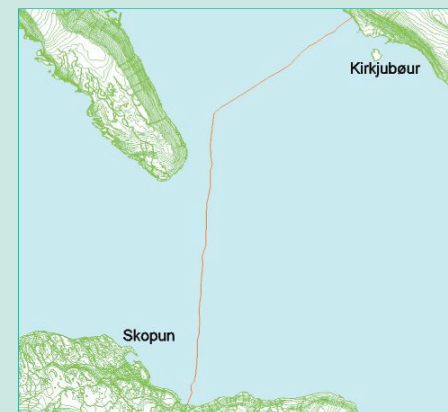
SEV og svenska reiðarið Baltic Offshore arbeiða saman um at leggja kaðalin. Kaðalin verður lagdur frá skipinum Pleijel, sum Baltic Offshore eigur.

Sjálvur kaðalin kostar góðar 19 milliónir krónur, meðan endakostnaðurin fyri alt arbeiðið er mett at verða einar 22 milliónir krónur. Um alt gongst eftir ætlan, kann kaðalin takast í nýtslu í august í ár, og harvið verður Sandoyggjin aftur bundin í meginøkið.

Tá Sandoyggjin aftur fær streym frá meginøkinum, verður verkið í Skopun steðgað. Í framtíðini verður tað tó nýtt sum eykaverk at taka til.



Kaðalskipið Nautilus Maxi



## STARVSFÓLKINI

SEV HEVUR EIN VIRKNAÐ STARVSFÓLKAPOLITIKK, HAR NÓGV VERÐUR GJÓRT FYRI AT FÁA YMSU DEILDIRNAR AT VIRKA VÆL HVØR SÆR, MEN EISINI SUM PART AV HEILDINI. TÍ ER SAMSKIFTIÐ MILLUM STARVSFÓLKINI OG LEIÐSLUNA EISINI SERA UMRÁÐANDI.

### STARVSFÓLKATRYGD

SEV hevur frá fyrsta degi havt í huga, at elveitingar-útbúnaður kann vera vandamikil, verður hann ikki handfárin rætt. Tí hevur felagið øll árin syrgt fyri, at starvsfólkini fáa røttu upplæringina, so tey vita, hvussu útbúnaðurin eigur at hand- og viðfarast. Hetta verður gjørt fyri at byrgja upp fyri vandum.

Serliga varð nógv lagt í samskiftið millum fólkini í fjøllunum og tey, sum samskipaðu og stjórnaðu arbeiðið og umkøblingum. Samskiptismøguleikarnir eru nógv broyttir við árunum. Fyrr vóru møguleikarnir trinnir, antin radiotelefon, sum ikki hoyrdist altíð, fastnet sum oftani var langt burtur frá arbeiðsstaðnum, og so tann elsti máttin, sum var at senda fólk við boðum. Í dag hava øll fartelefon, sum hoyrist nærum allastaðni.

Nútiðin krevur, at elveitingin er stöðug, og at brek verða umvæld skjótt. Men hóast hesi krøv frá samfelagnum raðfestir SEV trygdina hjá starvsfólkunum fram um skjótleikan. Tað merkir, at neyðugt er at hava fastar mannagongdir. Starvsfólkini mugu taka sær tíð til at tryggja seg móti misskiljingum og ósketni, og tí verða tey javnan mint á, at fyrsta skyldan er at ansa eftir sær sjálvum.

Lógargrundarlagið fyri eltrygdina hjá starvsfólkunum hevur upp gjøgnum tíðina verið í sterkstreymreglugerðini, sum í ávísan mun ásetur krøv til útbúvingar, mannagongdir og samskifti. Eins og við aðrari menning hevur gongdin við ellóggávuini verið, at alsamt meira skal kunna skjalfestast. Og frá oktober 2005 hevur skyldan um skjalfesting eisini umfatað eltrygdina. Hetta førði við sær, at SEV fór undir at tilevna eina nýggja tækniliga trygdargóðskuskipan, sum var búgvin at seta í verk 1. januar 2008.

Ásannandi at kunningartøkni er ein partur av gerandisdegnum hjá alt fleiri fólkum, hevur SEV avgjørt at gera skipanina tækniliga. SEV ásannar eisini, at ein tæknilig skipan hevur nógvar fyrimunir við sær, tá talan er um dagføring og skjóta kunning. Men opinleiki er ein av fortreyttunum fyri, at ein slík skipan kann tæna sínum endamáli. Vit vóna, at vit við hesum fáa eitt hent styringsamboð, sum er til stóra nýttu í stöðuga arbeiðinum at bota um trygdina og at útbúgva starvsfólkið. Eisini er

ætlanin við skipanini at tryggja, at ivamál verða tikin upp og viðgjørd, áðrenn skaði stendst av.

### STARVSFÓLKAVIÐURSKIFTI

30. september 2007 var seinasti starvsdagur hjá Klæmint Weihe, sum í samfull 25 ár røkti starvið sum stjóri fyri SEV. Stýrið fyri SEV kunngjórði 23. november, at nýggi stjórin eitur Hákun Djurhuus, og hann tók við stjórarstarvinum 1. januar 2008.

1. november byrjaði Oluffa undir Kletti sum starvsfólkaleiðari. Setanin av starvsfólkaleiðara skal siggjast í ljósinum av, at starvsfólkaviðurskipti alsamt gerast ein størri partur av umsitningini. Hetta er liður í øktum denti á starvsfólkaviðurskipti og trivnað.

Starvsfólkafelagið varð stovnað í 2006. Endamál felagsins er at arbeiða fyri at fáa eitt konstruktivt samskipti millum starvsfólkini og leiðsluna hjá SEV, og at vera ein viðspælari hjá Starvsfólkadeildini hjá felagnum.

Starvsfólkafelagið hevur verið sera virkið í 2007. Millum annað hevur nevndin tikið lut í arbeiðinum at skipa fyri báðum starvsfólkadøggunum í 2007. Annar starvsfólkadagurin varð hildin seint í apríl umborð á Smyrli, og hin var í Skopun í desember. Á skránni var kunning frá leiðsluni og ymiskt annað.

Starvsfólkafelagið hevur harafturat arbeitt við øðrum málum. Til dømis gerð av nýggjari skipan viðvíkjandi arbeiðsklæðum. Eisini eiga vit at nevna trivnaðartiløkini, sum Starvsfólkafelagið skipaði fyri í farna ári.

Umleið 150 fólk starvast hjá SEV. Av teimum eru gott 70 knýtt at framleiðsluni, tað vil siga starvast á verkunum ella hava við orkuframleiðslu at gera. Út móti 60 starvsfólk eru knýtt at bítisvirkjunum, tað eru linjumenn, eftirlitsfólk og onnur. Í fyrisingini starvast umleið 20 fólk: leiðslan, roknskaparfólk, skrivstovufólk og onnur.

Miðalaldurin á starvsfólkunum er umleið 50 ár, meðan miðal starvsaldurin er umleið 16 - 17 ár. So tað er eyðsýnt, at nóg av starvsfólkum felagsins hava verið her leingi og hava tilgnað sær eina sera stóra vitan um elorku til gagns fyri brúkarar okkara.



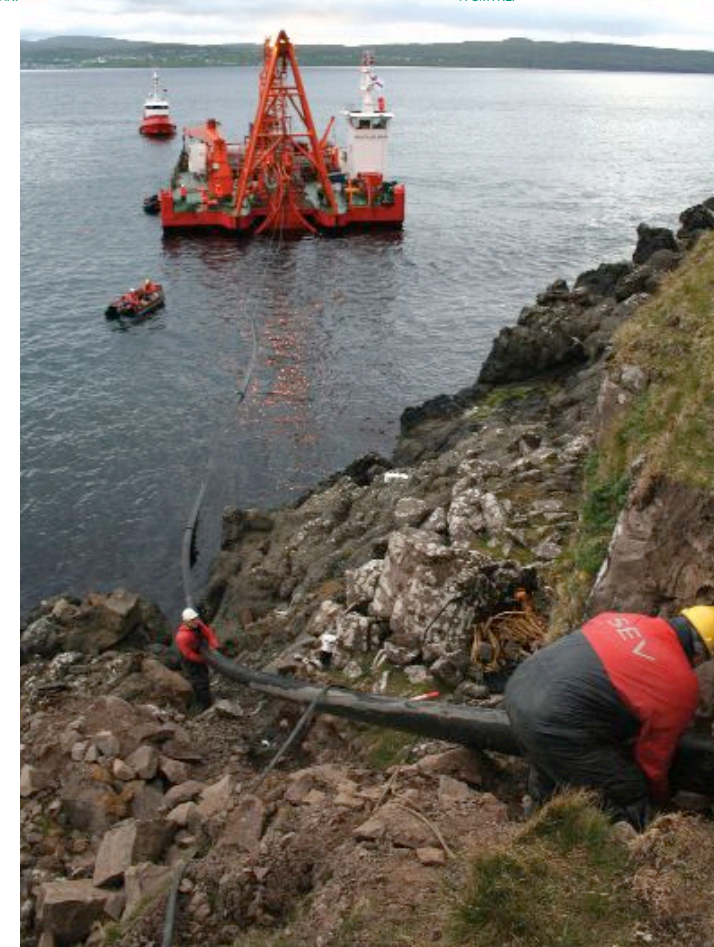
OLUFFA UNDIR KLETTI  
STARVSFÓLKALEIÐARI



ÚTFERÐ Í BOTN



STARVSFÓLKAFUNDUR UMBORÐ  
Á SMYRLI



KADALSKIPIÐ NAUTILUS MAXI, 60 KV SJÓKADAL VERÐUR DIGIN Í LAND



AVROKNAÐ ELSØLA 2004 -2007 Í MWH

Kundabólkur	Tilsamans 2004	Tilsamans 2005	Tilsamans 2006	Tilsamans 2007	Breyting 2006-2007
1. Landbúnaður, ailing, fiski- vinna og rævnisvinna.	22.790	17.154	19.403	23.364	20,4
2. Ger, framleiðsla og byggivirksemi.	53.399	52.284	57.184	58.845	2,9
3. Handils-, matstovu- og gisthúsvirksemi	19.050	19.336	20.451	22.124	8,2
4. Flutningur, postur og fjarskipti.	16.467	20.155	22.518	23.144	2,8
5. Fíggjng, trygging og aðrar vinnutænarastur.	3.576	3.806	3.984	4.075	2,3
6. Almennar og privatar tæna- astur, kirkjur, samkomur v.m.	32.702	34.483	34.885	39.745	13,9
7. Götuljós.	5.954	6.193	6.588	6.739	2,3
8. Sethús, íbúðir, sumarhús og neyst.	73.451	75.734	76.585	78.761	2,8
Avroknað elsøla lait	227.389	229.146	241.598	256.797	6,3
Eginnýtsla hjá SEV	5.599	5.417	5.556	5.555	0,0
Avroknað eilnýtsla lait	232.988	234.562	247.154	262.352	6,1
Eilframlieðsian álmanakkaárið	248.967	244.877	259.478	289.416	3,8

Viðm: Avroknað elsøla fylgir ekki neyvt álmanakkaárinum, meðan eilframlieðsian verður uppgjörð við árslok á hvörjum árið.

Munur millum avroknaða elsølu og uppgjörða framleiðslu er tap í linjum og transformarum umframt eginnýtsla og forskjötingar í avlestrartíðarskeiðum.

ÍLÖGUR HJÁ SEV 1995 - 2007

Ílögur (mió. kr.)	1995	1996	1997	1998	1999	2000	2001	2002	2003	2004	2005	2006	2007
Vatnorkuverk	2,7	4,7	30,7	35,1	43,3	13,7	8,6	8,6	0,0	0,3	0,3	0,5	4,0
Onnur elgerðarverk	0,4	0,3	0,1	0,1	1,1	5,8	30,4	18,1	52,0	18,0	20,0	2,3	2,8
Býtisvirkir	12,3	9,3	12,5	21,0	13,8	13,6	14,6	19,5	17,4	18,6	18,2	32,8	41,9
Felagsognir	2,5	2,2	0,5	0,1	1,8	0,7	0,1	0,0	0,1	0,8	0,0	0	0,8
Jarðarognir	-	-	-	-	-	1,5	-4,8	0,0	0,0	0,0	0,0	0	0,0
Onnur rakstrargögn	1,6	2,0	2,1	1,8	2,6	1,5	2,4	1,7	2,4	2,0	3,2	2,2	2,5
<b>Tilsamans</b>	<b>19,5</b>	<b>18,5</b>	<b>45,9</b>	<b>58,1</b>	<b>62,6</b>	<b>36,8</b>	<b>51,3</b>	<b>47,9</b>	<b>71,9</b>	<b>39,7</b>	<b>41,7</b>	<b>37,8</b>	<b>52,0</b>

## ÁRSROKNSKAPUR 2007

### ROKNSKAPARÁTEKNING

Ársroknskapurin verður lagdur fyri umboðsnevndina við tilmæli um góðkenning. Úrslitið, kr. 12.035.604 verður flutt til næsta ár.

Tórshavn, hin 11. apríl 2008

#### STÝRI:

Leivur Hansen, form.  
Poul Arni Jacobsen, næstform.  
Eli Frederiksen  
Bødvar Poulsen  
Jógvan Emil Nielsen  
Regin Olsen  
Hans Arne Bertholdsen

#### STJÓRN:

Hákun Djurhuus

#### FÍGGJARLEIÐSLA:

John P. Danielsen

### ÁRSFRÁGREIÐING

#### ALMENT

El-felagið SEV er eitt interkommunalt lutafelag, ið hevur til endamáls at fáa til veða elmegi og býta hana millum íbúgvarnar í limakommununum.

Allar kommunur í Føroyum eru limir í SEV. Limirnir hefta bæði fyri skuld felagsins og møguligum rakstrarhalli. Eginognina í felagnum eiga limirnir í mun til íbúgvaratalið, og verður hon gjørd upp hvørt roknskaparátt.

#### FÍGGJARLIG LÝSING

Rakstrarúrslitið gjørdist umleið 12 mió. kr. móti 16,2 mió. kr. í 2006.

Hóast minkandi avlop má úrslitið roknast sum nøktandi havandi í huga m.a. óbroyttar elprísir og hægri oljuprísir umframt tað, at tá figgjarætlanin fyri árið varð gjørd, varð einans roknað við einum rakstraravlopi upp á umleið 0,1 mió. kr.

So gott sum øll inntøkan hjá SEV stavar frá sølu av elmegi. Avroknaða elsølvan var 6,3% størri enn árið fyri, meðan elframleiðslan, uppgjørd við árslok í hvørjum ári, vaks 3,8%.

Elprísirnir vóru óbroyttir, og stavar vøksturin í inntøkuni tí í størsta mun frá elnýtisvøkstri.

Forskjótingar í tíðarskeiðnum fyri ársuppgærdum av elkundunum eins og forskjótingar av nýtisluni ímillum teir ymisku elprísbólknar ávirka samanburðin frá ár til ár av inntøku og elframleiðslu eitt sindur. Tí er vøkstur í elframleiðsluni ikki altíð neyvt hin sami, sum vøksturin í elsøluni.

Samlaðu rakstrarútreiðslurnar áðrenn avskrivningar vórðu 187,6 mió. kr. Hetta er áleið soleiðis, sum roknað varð við figgjarætlanini, ella ein útreiðsluvøkstur upp á góðar 25 mió. kr. í mun til árið fyri.

Útreiðsluvøksturin stavar partvís frá vanligum lønar- og prísvøkstri. Men ein stóru partur av vøkstrinum í 2007 stavar frá serligum rakstrarútreiðslum, sum ikki koma fyri ár um ár.

Í 2007 varð sambært figgjarætlanina roknað við at gera serligt tilrættað hald og endurnýggjan á elverkunum fyri útvíð 10 mió. kr. Bert ein lítil partur av hesum, 0,8 mió. kr. varð brúkt. Ístaðin vórðu einar 12,4 mió. kr. brúktar óvæntað til umvælingar og endurbygging av tungoljutangunum og tangagarðinum í Vági. Aftan á lekan á størri tungoljutanganum tann 6. desember 2006, sum førði til oljudáking á Vágsfirði, vórðu kanningar gjørdar, sum vístu tørv á umfangandi ábótum á báðar tungoljutangarnar. Hesar ábøtur vórðu gjørdar í 2007. Eisini varð neyðugt at endurbyggja tangagarðin.

Oljuútreiðslurnar vóru 72,6 mió. kr. móti 67,5 mió. kr. árið fyri.

Meðal innkeypsprísurin fyri olju var lægri í 2007, men framleiðslan á termisku verkunum var 5,6 mió. kWh størri. Harafturat gjørdi óhappini við oljulekanum á Vágsverkinum og sjókaðalslitið til Sandoyar, at neyðugt hevur verið at brúka lutfalsluga nógv gassolju í framleiðsluni. Hendan oljan er munandi dýrari enn vanligu brúka tungoljan. Hesi viðurskifti hava ført til hægri oljuútreiðslur.

Nettorentuútreiðslurnar vórðu 2,3 mió. kr. móti 5,8 mió. kr. árið fyri. Minkingin stavar í høvuðsheitum frá størri inntøku av tøka peninginum hjá SEV og av, at lánini eru niðurgoldin.

Avskrivningarnar minkaðu úr 59,9 mió. kr. í 2006 til 49,5 mió. kr. í 2007. Nakað av tilgongd varð til avskrivningargrundarlagið, men millum iløgurnar, sum fóru úr grundarlagnum í 2007, tí tær vórðu liðugt avskrivnaðar í 2006, var fyrsta byggistig av Eidsverkinum við árligum avskrivningum upp á 15 mió. kr.

#### ÍLØGUR

Íløgurnar í árinum í materiella stöðisogn vóru 52 mió. kr. móti 37,8 mió. kr. árið fyri. Hetta er uml. 22,5 mió. kr. minni enn ásett í figgjarætlanini.



KADALTRUMLUR VID 20 KV OG 60 KV SJÓKADALI

Størstu frávikin frá figgjarætlanini stava frá, at ætlaða iløgan í vindorku og tænastubygningar ikki vórðu framdar.

#### ÚTLIT FYRI RAKSTRARÁRID 2008

Eftir samtyktu rakstrarætlanini fyri 2008 verður talan um eitt avlop upp á 48,4 mió. kr. áðrenn avskrivning. Við avskrivningum verður talan um eitt hall upp á 2,6 mió. kr.

Metingarnar um raksturinn byggja m.a. á elprísir, sum eru 10 oyru/kWh hægri enn árið fyri og 2% vøkstur í søluni.

Framleiðsluhagtløini fyrstu 3 mánaðirnar í 2008 benda á, at metingin um söluvøksturinn fer at halda.

Meðal oljuprísirnir hava í seinnu helvt av 2007 og fyrstu mánaðirnar av 2008 verið rættilliga høgir. Hædd er tikin fyri hesum prísstøði í figgjarætlanini fyri 2008, so útlit eru fyri, at mettu útreiðslurnar til olju upp á 103 mió. kr. fara at verða á góðari leið. Samanumtikið verður roknað við, at rakstrarúrslitið í 2008 verður áleið, sum ásett í figgjarætlanini, og harvið nøktandi.

Hóast raksturinn onki avlop gevur eftir avskrivning, so er ikki ætlanin at lánifiggja ætlaðu iløgunar upp á 114,9 mió. kr., men figgja hetta av likviditetsavlopinum frá rakstrinum og av tæka peninginum, sum við árslok verður minkaður munandi, um ætlaðu iløgunar verða framdar.

Norðari partur av Eiði 2-verkætlanini er í gerð, og verður farið undir sunnara part av verkætlanini á sumri 2008, um so verður, at SEV fær neyðugar myndugleikagóðkenningar innan ta tíð. Verður farið undir hesa iløgu, verður neyðugt at lánifiggja ein part av iløgunum hjá SEV í 2009.

#### HENDINGAR EFTIR ROKNSKAPARLOK

Frá degnum fyri figgjarstøðuni til í dag er einki hent, sum ávirkar metingina av ársroknskapinum.

## GRANNSKOÐANARÁTEKNING

### TIL EIGARARNAR AV EL-FELAGNUM SEV

#### ÁTEKNING Á ÁRSROKNSKAPIN

Vit hava grannskoðað ársroknskapin hjá El-felagnum SEV fyri roknskaparárið 1. januar – 31. desember 2007. Ársroknskapurin er gjørdur samsvarandi galdandi lóggávu.

#### ÁBYRGD LEIDLUNNAR AV ÁRSROKNSKAPINUM

Leiðslan hevur ábyrgdina av at gera ein ársroknskap, ið gevur eina rættvísandi mynd samsvarandi galdandi lóggávu. Henda ábyrgd ber í sær, at felagið støðugt hevur tað innanhýsis eftirlit, ið skal til fyri at ársroknskapur kann gerast, sum gevur eina rættvísandi mynd uttan týðandi

skeivleikar, uttan mun til um skeivleikarnir standast av sviki ella mistøkum, at nýttur verður hóskandi roknskaparháttur, og at roknskaparligu metingarnar, sum gjørdar eru, eftir umstøðunum mugu ætlast at vera rímligar.

#### GRANNSKOÐANIN OG ÁBYRGD GRANNSKOÐARANIS

Okkara ábyrgd er við stóði í grannskoðanini at gera eina niðurstøðu um ársroknskapin. Vit hava grannskoðað samsvarandi galdandi føroyskum grannskoðanarreglum, ið krevja, at vit halda tey etisku krøvini og leggja til rættis og grannskoða fyri at fáa grundaða vissu fyri, at tað ikki eru týðandi skeivleikar í ársroknskapinum.

Grannskoðanin ber í sær, at gjørt verður tað arbeiði, sum skal til fyri at fáa grannskoðanarprógvið fyri upphæddum og upplýsingum í ársroknskapinum. Grannskoðarin metir um, hvat arbeiði skal gerast, herundir metir hann um vandan fyri týðandi skeivleikum í ársroknskapinum, uttan mun til um skeivleikarnir standast av sviki ella mistøkum. Grannskoðarin metir eisini um innanhýsis eftirlitið, ið skal til fyri at felagið kann gera ein ársroknskap, sum gevur eina rættvísandi mynd, hetta verður gjørt fyri at leggja grannskoðanina til rættis eftir umstøðunum og ikki fyri at gera eina niðurstøðu um dygdina á innanhýsis eftirlitinum. Grannskoðanin ber eisini í sær, at stóða verður tikin til, um roknskaparhátturin, sum leiðslan nýtir, er hóskandi, um tær roknskaparligu metingar, sum leiðslan hevur gjørt, eru rímligar, og hvussu ársroknskapurin sum heild er gjørdur.

Tað er okkara fatan, at vit hava fingið nøktandi grannskoðanarprógvið, ið kann vera grundarlag undir okkara niðurstøðu.

Grannskoðanin hevur ikki givið orsök til fyrvirni.

#### NIDURSTØÐA

Tað er okkara fatan, at ársroknskapurin gevur eina rættvísandi mynd av felagsins ognum, skyldum og figgjarligu støðu 31. desember 2007 og av úrslitinum av virksemin og peningastreymi felagsins í roknskaparárinum 1. januar – 31. desember 2007 samsvarandi galdandi lóggávu.

Tórshavn hin 11. apríl 2008

RASMUSSEN & WEIHE  
Statsaut. grannskoðarafelag P/F

Hans Laksá Jóannes Olsen  
statsaut. grannskoðari skrá. grannskoðari

## NÝTTUR ROKNSKAPARHÁTTUR

#### ALMENT

Roknskaparhátturin er óbroyttur í mun til síðsta ár.

#### INNTØKUR

Inntøkurnar frá el-søluni eru periodiseraðar. Við ársenda verður ársnýtslan gjørd upp fyri allar brúkarar.

#### MATERIELL STØÐISOGN

Materiell støðisogn er tikin upp til kostprís, og avskrivað verður liniert. Avskrivningartíðin er frá 3 til 20 ár.

#### FÍGGJARLIG STØÐISOGN

Figgjarlig støðisogn er virðisássett til útveganarvirði.

#### SKULDARAR

Skuldarar eru virðismettir hvør sær, og sett er av móti møguligum tapi.

#### GOYMSLA

Goymslan av olju og tilfari verður virðismett til minsta virði av kostprísi og nýútveganarvirði.

#### VIRÐISBRØV (UMFERÐARFÆ)

Lánsbrøv eru upptikin til kursjavnað virði.

#### EGINOGN

El-felagið SEV er eitt interkommunalt lutafelag, har allar kommunur í Føroyum eru limir. Eginognin hjá teimum einstøku kommunum verður við árslok gjørd upp í mun til íbúgvaratalið.



## RAKSTRARROKNSKAPUR

	Nota	2007	t.kr. 2006
<b>Inntøkur</b>	<b>1</b>	<b>249.105.539</b>	<b>238.359</b>
Oljuútreiðslur og keyp av streymi	2	-75.365.819	-70.208
Aðrar rakstrarútreiðslur	3, 4	-88.833.231	-66.204
Fyrisingarútreiðslur	3, 5	-21.111.424	-19.955
<b>Úrslit aðrenn rentur og avskrivningar</b>		<b>63.795.065</b>	<b>81.992</b>
Rentuútreiðslur	6	-2.293.431	-5.847
<b>Úrslit aðrenn avskrivningar</b>		<b>61.501.634</b>	<b>76.145</b>
Avskrivningar	7	-49.466.030	-59.928
<b>Ársúrslit</b>		<b>12.035.604</b>	<b>16.217</b>

## FÍGGJARSTØÐA 31. DESEMBER

	Nota	2007	t.kr. 2006
<b>AKTIV</b>			
Fastar ognir, el-verk v.m.	7	345.605.492	324.722
Íløgurbeiði í gerð		16.772.603	35.084
<b>Materiell stöðisogn</b>		<b>362.378.095</b>	<b>359.806</b>
Partapeningur		4.975.000	4.975
<b>Fíggjarlig stöðisogn</b>		<b>4.975.000</b>	<b>4.975</b>
<b>STÖÐISOGN ÍALT</b>		<b>367.353.095</b>	<b>364.781</b>
Olja á goymslu		20.118.662	18.350
Tilfar á goymslu		12.078.801	11.441
<b>Goyslur íalt</b>		<b>32.197.463</b>	<b>29.791</b>
El-skuldarar	8	29.029.270	24.845
Skuldarar aðrir		2.680.523	2.185
Onnur áögn		8.459.071	2.903
<b>Skuldarar íalt</b>		<b>40.168.864</b>	<b>29.933</b>
Lánsbrøv		79.550	126
<b>Virðisbrøv</b>		<b>79.550</b>	<b>126</b>
<b>Tøkur peningur</b>		<b>99.526.385</b>	<b>98.914</b>
<b>OGN Í UMFERÐ ÍALT</b>		<b>171.972.262</b>	<b>158.764</b>
<b>AKTIV ÍALT</b>		<b>539.325.357</b>	<b>523.545</b>

	Nota	2007	t.kr. 2006
<b>PASSIV</b>			
Innskot		4.139.875	4.140
Kapitalkonto	9	352.984.853	340.949
<b>EGINOGN ÍALT</b>	<b>10</b>	<b>357.124.728</b>	<b>345.089</b>
Lán	11	123.814.641	142.745
<b>Langfreistað skuld</b>		<b>123.814.641</b>	<b>142.745</b>
El-ogningar	12	13.001.849	12.696
Skyldug frítíðarløn		1.894.186	1.986
Aðrir ogningar		43.489.953	21.029
<b>Stuttfreistað skuld</b>		<b>58.385.988</b>	<b>35.711</b>
<b>SKULD ÍALT</b>		<b>182.200.629</b>	<b>178.456</b>
<b>PASSIV ÍALT</b>		<b>539.325.357</b>	<b>523.545</b>
Eftirlønarskyldur	13		
Veðsetingar	14		

## KAPITALFRÁGREIÐING

	2007	t.kr. 2006
Ársúrslit	12.036	16.217
Avskrivningar	49.466	59.928
<b>Likviditetsbroyting frá rakstri</b>	<b>61.502</b>	<b>76.145</b>
Broyting skuldarar	-10.236	-3.764
Broyting stuttfreistað skuld	22.676	8.116
Broyting goymsla olja	-1.769	-4.956
Broyting goymsla tilfar	-638	-1.479
	<b>71.535</b>	<b>74.062</b>
Ílögur: Stöðisogn, broyting í arbeiði í gerð	-52.038	-37.785
Partabrøv	0	-625
Goldnir avdráttir	-18.930	-21.030
<b>Likviditetsbroyting</b>	<b>567</b>	<b>14.622</b>
Kassa- og bankapeningur primo	98.914	84.200
Lánsbrøv primo	125	217
<b>Likviditetur ultimo</b>	<b>99.606</b>	<b>99.039</b>
Likviditetur ultimo:		
Kassa- og bankapeningur	99.526	98.914
Lánsbrøv	80	125
	<b>99.606</b>	<b>99.039</b>

## NOTUR TIL ÁRSROKNSKAPIN

	2007	t.kr. 2006
<b>1. Inntøkur</b>		
kWh-gjald o.a.	229.626.607	218.955
Fast gjald	15.517.976	15.103
Íbinding	2.629.525	2.079
Ómaks- og áminningargjöld og onnur søla	1.331.431	2.222
	<b>249.105.539</b>	<b>238.359</b>
<b>2. Oljuútreiðslur og keyp av streymi</b>		
Sundsverkið	50.021.643	54.946
El-verkið á Oyrunum	13.278.933	9.918
El-verkið á Skopun	6.100.367	105
El-verkið á Strond	1.581.163	530
Smáverk og bygningar	1.582.746	1.966
Keyp av streymi	2.800.967	2.743
	<b>75.365.819</b>	<b>70.208</b>
<b>3. Lønir</b>		
Løn verk, í notu 4	21.784.221	18.848
Løn býtisvirkir v.m., í notu 4	16.507.464	16.171
Løn fyrising, í notu 5	6.930.248	6.660
Løn umboðsnevnd og stýri, í notu 5	1.419.989	1.315
Løn tilgongd stöðisogn	2.152.711	1.806
Løn til eftirlønt, í notu 5	681.464	686
Eftirlønargjöld, í notu 4 og 5	3.575.221	3.271
	<b>53.051.318</b>	<b>48.757</b>

	2007	t.kr. 2006
<b>4. Aðrar rakstrarútreiðslur</b>		
Verk	53.836.555	34.103
Bygningar	1.774.054	2.629
	<b>55.610.609</b>	<b>36.732</b>
Koblingsstøðir	809.920	682
Býtisvirkir v.m.	23.906.781	20.099
Innleggingardeild	3.776.058	3.796
Projektering	2.190.144	2.009
Veikstremsdeild	2.539.719	2.886
	<b>33.222.622</b>	<b>29.472</b>
	<b>88.833.231</b>	<b>66.204</b>

<b>5. Fyrisingarútreiðslur</b>		
Løn fyrising íroknað eftirlønargjöld	7.311.380	7.122
Løn umboðsnevnd og stýri	1.542.548	1.315
Lýsingar og telefon	1.482.089	1.192
Konsulent, prent, porto, edv o.a.	1.888.422	2.206
Ferðaútreiðslur, umboðsnevndar- og stýrisfundir	591.003	496
Frammanundankningar og uttanhýsis ráðgeving	1.824.818	1.717
Bankakostnaður, ómaksgjöld	1.531.595	1.487
Aðrar fyrisingarútreiðslur	1.894.045	1.627
	<b>18.065.900</b>	<b>17.162</b>
Tryggingar	754.867	441
Tap av skuldarum	144.026	221
Eftirlønir	681.463	686
Arbeidsmarknaðargjöld	1.465.168	1.445
	<b>21.111.424</b>	<b>19.955</b>

<b>6. Rentuútreiðslur</b>		
Renta av fóstum lánum	6.657.316	7.584
Onnur renta og bankakostnaður	351.425	143
	<b>7.008.741</b>	<b>7.727</b>
Rentuinntøkur	-4.715.310	-1.880
	<b>2.293.431</b>	<b>5.847</b>

	Frágongd og			
	Saldo 1.1.07	tilgongd 2007	Avskriv. 2007	Saldo 31.12.07
Framleiðsluvirkir	205.242.334	2.470.078	25.308.395	182.404.017
Býtisvirkir	102.111.208	63.463.411	18.959.817	146.614.802
Felagsognir	9.972.666	795.836	2.489.007	8.279.495
Jarðarognir	2.668.969	24.000	0	2.692.969
Onnur rakstrargøgn	4.726.483	3.596.537	2.708.811	5.614.209
	<b>324.721.660</b>	<b>70.349.862</b>	<b>49.466.030</b>	<b>345.605.492</b>

	2007	t.kr. 2006
<b>8. El-skuldarar</b>		
Gjaldkomið í roknskapparárinum:		
Vanligir brúkarar	204.095	1.231
Max. brúkarar	1.197.959	21
	<b>1.402.054</b>	<b>1.252</b>
Ikki gjaldkomið:		
Vanligir brúkarar	20.383.920	16.251
Max. brúkarar	7.743.296	7.892
	<b>28.127.216</b>	<b>24.143</b>
<b>Sett av til tap av el-skuldarum</b>	<b>-500.000</b>	<b>550</b>
<b>El-skuldarar íalt</b>	<b>29.029.270</b>	<b>24.845</b>

<b>9. Kapitalkonto</b>		
Saldo primo	340.949.249	324.732
+ Ársúrslit	12.035.604	16.217
<b>Saldo ultimo</b>	<b>352.984.853</b>	<b>340.949</b>

	KOMMUNU		EGINOGN	
	INNASKOT	31.12.2007	31.12.2006	EGINOGN
Hvannasund	36.375	3.207.111		3.146
Klaksvík	502.000	36.044.980		34.860
Fugloy	17.500	317.025		314
Svínoy	18.250	353.888		371
Viðareid	25.250	2.595.180		2.418
Kunoy	12.625	1.179.627		1.120
Húsar	17.500	442.360		435
Eiði	78.625	5.138.750		5.014
Sunda	177.367	11.729.917		11.163
Funningur	25.883	567.696		535
Fuglafjørður	136.250	11.376.029		11.299
Leirvík	62.000	6.554.303		6.227
Gøta	84.500	7.910.874		7.583
Nes/Runavík	306.250	36.325.142		35.067
Sjógv	92.875	7.512.750		7.326
Kvívík	59.125	4.467.838		4.394
Vestmanna	125.250	9.046.265		8.809
Sandavágur	81.250	5.934.999		5.671
Míðvágur	88.375	8.139.427		7.818
Sørvágur	127.500	8.087.818		7.647
Sandur	72.250	4.254.030		4.208
Skopun	71.000	3.745.316		3.624
Skálavík	30.750	1.297.590		1.313
Húsavík	25.125	951.074		934
Skúvoy	17.875	442.360		407
Hvalba	103.625	5.595.856		5.464
Tvøroyri	255.250	13.233.941		12.982
Fámjin	23.125	818.366		813
Hov	22.875	877.348		892
Porkeri	51.000	2.484.590		2.368
Vágur	218.375	10.461.818		10.008
Sumba	81.375	2.794.242		2.732
Tórshavn	1.092.500	143.236.218		138.127
	<b>4.139.875</b>	<b>357.124.728</b>		<b>345.089</b>

**11. Avdráttir, renta og restskuld av lánum (1.000 kr.):**

	Upptikið lán	Niðurgoldið og avdráttir	Renta	Saldo pr. 31/12-07	Saldo pr. 31/12-06
Lán	0	18.930	6.649	123.815	142.745

**12. El-ogningar kr. 13.001.849**

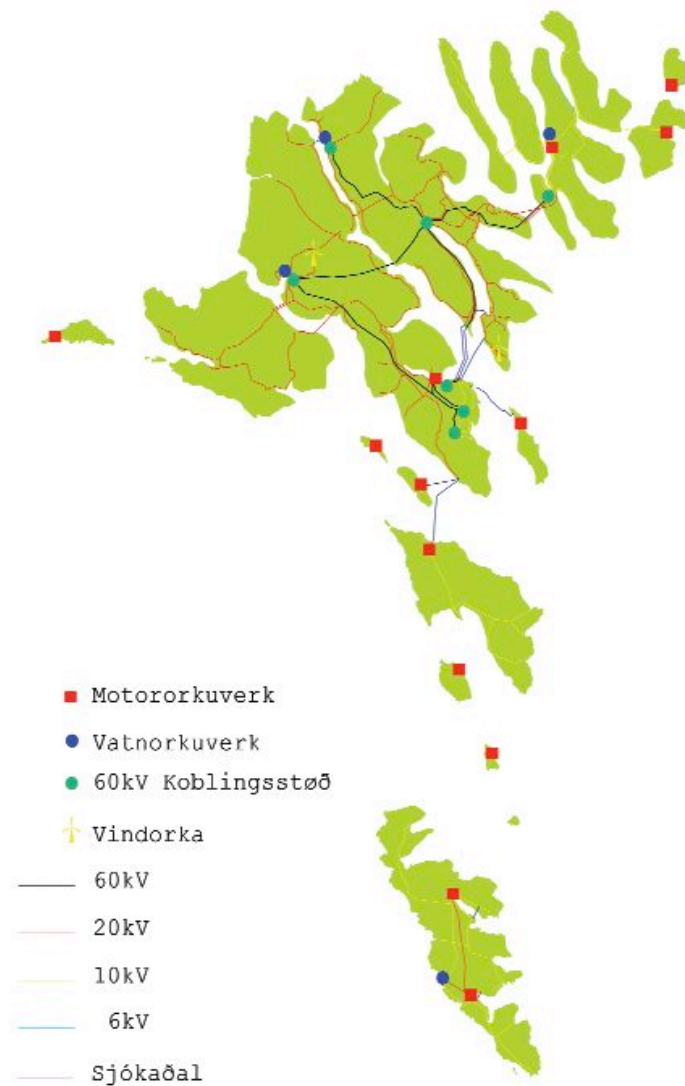
Hetta er skuld til brúkarar, ið hava brúkt minni streym, enn teir hava goldið a conto fyri, og sum tí eiga pening tilgóðar hjá SEV.

**13. Eftirlønarskyldur**

Felagið rindaði í 2007 eftirløn til fyra fólk, sum ikki longur eru í starvi hjá SEV og hevur harumframt eftirlønarskyldu móttvegis tveimum starvsfólkum, sum framvegis eru í starvi hjá felagnum. Hesar skyldur eru ikki avsettar í roknskapinum.

**14. Veðsetingar**

Ongar av ognum felagsins eru veðsettar.







SEV  
Landavegur 92  
Postsmoga 319  
FO 110 Tórshavn  
Tel. 34 68 00  
Fax 34 68 01  
t-postur: sev@sev.fo

SEV  
Á Fitjum  
Postsmoga 94  
FO 355 Vestmanna  
Tel. 34 68 00  
Fax 34 68 03

SEV  
Postsmoga 110  
FO 710 Klaksvík  
Tel. 34 68 00  
Fax 34 68 05

SEV  
Postsmoga 3  
FO 910 Vági  
Tel. 34 68 00  
Fax 34 68 07