

A photograph of a tunnel entrance at night, illuminated from within, creating a bright glow and lens flare. The tunnel walls are dark, and a power line tower is visible in the background against a dark sky.

ÁRSFRÁGREIÐING OG ÁRSROKNSKAPUR 2005

ÁRSFRÁGREIÐING OG
ÁRSROKNSKAPUR 2005

INNIHALDSYVIRLIT

Frágreiðing frá stýrinum	3
Framleiðsluvirkini í stöðugari menning	4
Tunlar gagna elnetinum	7
Brot úr gerandisdegnum farna árið	9
Stýri, leiðsla og umboðsnevnd	14
Bygnaður	16
Töl og talvur	17
Ársroknskapur 2005	22
<i>Roknskaparátekning, s. 23</i>	
<i>Ársfrágreiðing, s. 23</i>	
<i>Grannskoðanarátekning, s. 24</i>	
<i>Nýttur roknskaparháttur, s. 24</i>	
<i>Rakstrarroknskapur, s. 25</i>	
<i>Fíggjarstöða 31. desember, s. 25</i>	
<i>Kapitalfrágreiðing, s. 26</i>	
<i>Notur til ársroknskapin, s. 26</i>	
Yvirlit yvir elkervið	30

SEV Í ORÐUM OG TÖLUM

Ritstjórnað og lagt til rættis: Kári Durhuus, Fjölmiðlaráðgevingin

Myndir: Per á Hædd, Finnur Justinussen og SEV

Uppseting og prentumsiting: Reproz

Upplag: 1.500 eintök

FRÁGREIÐING FRÁ STÝRINUM

Á umboðsnevndarfundum 26. november 2004 var rakstrar-, byggi- og fíggarætlan fyri 2005 samtykt. Sammett við hesa ætlan hevur árið hiltast betur enn met, tí inntøkurnar eru hægri og útreiðslurnar lægri. Rakstrarúrslitið fyri 2005 er 22,2 milliónir krónur og sostatt munandi betri enn frammanundan met í fíggarætlanini fyri 2005, har rakstrarúrslitið var sett at vera 8,9 milliónir krónur. Eisini tann tekniski rakstrurin hevur gingið væl uttan nakað stórvegis óhapp ella brek.

Á umboðsnevndarfundum 11. februar 2005 var nýtt stýri valt. Stýrið skipaði seg við Leivi Hansen sum stýrisformanni. Stýrið setti sær fyri at avgreiða tað, sum var eftir av viðtøkubroytingunum frá 2004. Ein partur av hesum var at seta nýggjan rakstrarleiðara, gera starvsfólkapolitikk og gera reglugerð fyri viðurskifti millum stýri, stjóra og deildarstjórar. Eisini avgjórði stýrið at vera við í arbeiðsbólkum, sum Oljufyriritingin hevði sett at fyrireika yvirskipaðan orkupolitikk og uppskot um elveitingarlóg. Stýrið valdi umboð í tveir arbeiðsbólkar. Úrslitið av hesum arbeiði er væntandi til taks í 2006, tá ið tað verður lagt fyri tingið til aðalorðaskifti.

Ósemja í stýrinum um leiðsluviðurskiftini hevði við sær, at neyðugt varð at loysa ósemjuna í umboðsnevndini. Á eyka-umboðsnevndarfundum 17. februar 2006 valdi umboðsnevndin nýtt stýri og nýggjan umboðsnevndarformann. Umboðsnevndin valdi Kristian Fríðrik Olsen til nýggjan formann, og nýggja stýrið skipaði seg við Leivi Hansen sum stýrisformanni og Poul Arna Jacobsen sum næstformanni.

Spurningurin um at umskipa SEV hevur verið umrøddur í ymsum kommunum, báðum kommunufelagsskapunum, eins og landspolitikararnir eisini javnan hava tosað um málið. Stýrið hevur tí samtykt at heita á umboðsnevndina at fáa heimild at kanna møguleikan at broyta SEV frá lutafelagi til okkurt annað t.d. partafelag.

ÚTBYGGINGAR

Eins og ofta áður nevnt hevði SEV væntað at fingið neyðugu loyvini til framhaldandi vatnorkuútbygging í Eysturoynni, Eiði 2, men tað gjørdist aftur eitt vónbrot í farna ári. Fríðingarmynduleikarnir hava enn ikki svarað umsókn okkara, hóast hon nú hevur verið viðgjørð í tvey ár, men teir hava kortini í brævi boðað frá, at avgerð verður tikin um stutta tíð.

Sjóvar Kommuna hevur givið játtandi svar, men hevur avmarkað verkætlanina nakað. Eisini hevur Sunda Kommuna givið játtandi svar, tó við ávísingum treytum.

Vindmyllurnar í Neshaga vóru tiknar í nýtslu tann 15. juli 2005. Royndirnar higartil vísa, at vindviðurskiftini í Neshaga eru góð og harvið støðug. Árliga miðalframleiðslan verður helst - sum frammanundan met - á leið 7,3 GWt um árið.

Frágreiðingin frá SeWave um eitt royndaralduorkuverk í Føroyum var latin nevndini í felagnum í mai 2005. Niðurstøðan er, at tað ber til at gera eitt royndarorkuverk í Føroyum. Ein royndarverkætlan, TWEC, fer at kosta meira enn 30 milliónir krónur. SeWave hevur søkt ES um stuðul til verkætlanina, og haðani væntast svar tíðliga í summar.

SEV hevur veitingarskyldu. Tað var tí neyðugt at byggja nýtt elverk í Stóru Dímun, tí verandi elverk ikki longur kundi nøkta øktu lastina. Verkið, sum er tikið í nýtslu, er 30 KW til stóddar.

SKYNSEMI

Sjálvt um SEV í dag framleiðir umleið 45 prosent av ravmagn-

inum við varandi orkukeldum, verður neyðugt at troyta hesar orkukeldur enn meira. Føroyingar nýta meiri og meiri orku, hóast tað av øllum alvi verður roynt at minka nýtsluna við m.a. í undirvísing at kunna skúlaungdómar at nýta ravmagnið rætt.

SEV skal áhaldandi eggja til at avmarka elnýtsluna, eins og Elfelagið skal lata øðrum spillhitan frá elverkunum til gagnlig endamál sum eitt nú fjarhita, soleiðis at nýtslustigið á termisku elverkunum alsamt hækkar.

Eitt er vist, og tað er, at olju- og gasskeldurnar tømast. Um tað verður um 20, 30 ella 40 ár, vita vit ikki. Tað er heldur ikki so týðningarmikið, tí tá tað snýr seg um framtíðarætlanir á orkuøkinum, eru 20-40 ár lutfalsliga stutt tíð.

Oljuprísirnir fara uttan iva at hækka, og tí er avgerandi, at vit eru við til at menna aðrar varandi orkukeldur. Peningur eigur at verða settur av til kanningar og royndir. Um rætt verður farið fram, kunnu vit føroyingar t.d. gerast fremstir á alduorkuøkinum.

SETT MÁL

Nógv verður tosað um Visión 2015, og SEV hevur eisini sett sær mál at røkka innan 2015. Stýrið hevur sett sær fyri at økja nýtsluna av varandi orkukeldum og á tann hátt minka oljunýtsluna til elframleiðslu.

Á altjóða stigi verður roknað við, at elnýtlan økist í miðal tvey prosent um árið. Líkandi vøkstur í Føroyum fer at økja elframleiðsluna úr 246 GWt um árið upp í 300 GWt árliga í 2015. Tað eru 22 prosent í vøkstri í elframleiðsluni í tíðarskeiðnum 2006 til 2015.

Málið er, at oljunýtlan ikki skal vaksa næstu 10 árin, soleiðis at vøxturin í elnýtlanini ístaðin verður nøktaður við varandi orkukeldum. Sambært setta málinum fara sostatt 55 prosent av allari elnýtlanini í 2015 at stava frá varandi orkukeldum. Málið kann røkkast, um vatnorkan verður útbygd við 25 GWt, um vindorkuframleiðslan verður tvífaldað úr 15 GWt upp í 30 GWt, og um tað eydnast at fáa 10 - 15 GWt frá øðrum varandi orkukeldum.

Sammett við flest onnur lond verða Føroyar førandi, tá tað snýr seg um at nýta varandi orkukeldur, um málið verður rokkið. Til samanberingar kann nevast, at í dag framleiðir Danmark bert á leið 20 prosent av elnýtlanini við varandi orkukeldum.

SEV verður 60 ár 1. oktober 2006, og í meira enn hálva öld hevur felagsskapurin áhaldandi ment føroyska elkervið til framtíðartørvin. Hesin umboðsnevndarfundurin er seinasti reguligi fundur undan føðingardegnum, ið verður hátíðarhildin við tiltøkum, sum ein arbeiðsbólkur er settur at fyrireika.

Elfelagið SEV hevur hesi 60 árin ognuð sær nógv royndir, ið eru virðismikil feringur at hava við sær fram á leiðina, har hópinn nógv avbjóðingar liggja.

Tórshavn, 21. apríl 2006



Leivur Hansen, stýrisformaður



Framleiðslan frá teimum trimum vindmyllunum, sum SEV setti upp í Neshaga í Eysturoynni summarið 2005, hevur verið støðug. Staðið er væl hóskandi at framleiða ravnagn við vindorku.

FRAMLEIÐSLUVIRKINI Í STØÐUGARI MENNING

Tað er neyðugt áhaldandi at halda við líka og menna framleiðslukervið, og seinnu árin er framleiðsluparturin styrktur munandi. Hendan miðvísa menningin helt fram í 2005.

Bæði í útjadaranum og á meginøkinum eru broytingar farnar fram innan framleiðsluvirkini, sum hava styrkt framleiðslupartin munandi seinnu árin. Henda menningar-tilgongdin helt fram í 2005.

Á meginøkinum eru størstu broytingarnar farnar fram á Sundsverkinum og innan vindorkuna. Umhvørvið á Sunds-

verkinum er vordið reinari, eftir at verkið er útbygt við einari vaskihøll til eitt nú at reinsa eykalutir, tá motorar verða tiknir sundur. Nýggir motorar, M1 og M2, vóru tiknir í nýtslu á Sundsverkinum í 2001 og 2004, og teir hava eisini havt við sær eitt reinari umhvørvi inni á verkinum.

Allar útbyggingar fara fram við atliti at umhvørvinum.

BUNKRINGARSKIPAN Á SUNDI

SEV hefur bygt eina bunkringarskipan á Sundi, so Smyril kann bunkra tungolju frá oljugoymsluni hjá SEV.

Talan er um eitt samstarv millum Elfelagið SEV, P/F Føroya Shell og Strandferðsluna. Flestu stóru, nýggju skipini brúka tungolju, og SEV hefur tvær tungoljugoymslur – eina á Sundi, sum tekur 12.000 tons, og eina í Vági, sum tekur 4.000 tons.

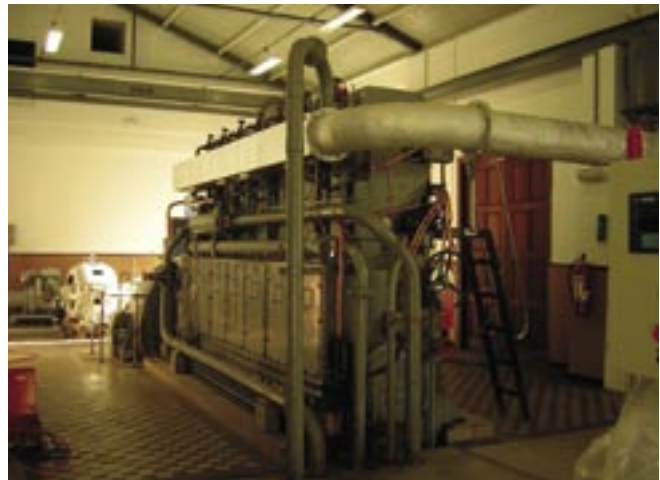
Tá farið varð undir at smíða Smyril, heitti Strandferðslan á SEV um at fáa loyvi at bunkra frá tungoljutangunum hjá SEV. Í tí sambandi hefur SEV bygt eina bunkringarskipan frá tangunum á Sundi, sum Strandferðslan rindar helvtina av. Skipanin kostar umleið 1,5 milliúnir krónur.

Samstarvið millum Elfelagið SEV, P/F Føroya Shell og Strandferðsluna ber við sær, at Shell keypir tungoljuna frá SEV og selur Strandferðsluni hana.

VINDMYLLUR Á HÓSKANDI STAÐI

SEV tók alment í nýtslu triggjar vindmyllur í Neshaga 15. juli 2005. Fram til árslok 2005 høvdu myllurnar framleitt tilsamans 3.624 MWt. Tað er á leið sama nøgd, sum frammanundan mett. Myllurnar, M2, M3 og M4, framleiddu í fjór ávikavist 1172, 1330 og 1122 MWt.

Framleiðslan hefur verið stöðug, tí vindviðurskiftini á staðnum eru stöðug. Samanumtikið ber til at siga, at staðið er væl valt til vindorku.

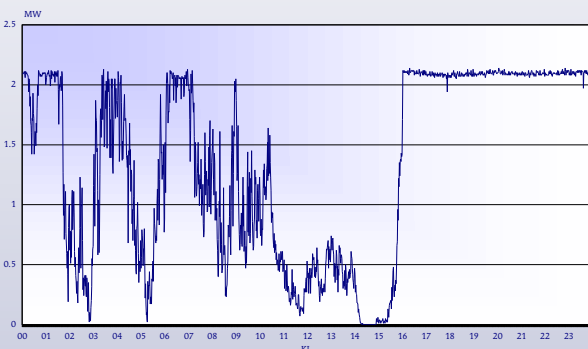


Gamli M1-motorurin á Strond stendur nú sum eitt minni um farna tíð. Hann var loystur frá netinum 28. februar 2006, eftir at hann hevði verið tøkur til framleiðslu í 56 ár.

Kanningar, sum DEFU gjørdi fyri SEV, áðrenn vindmyllurnar vórðu settar upp, vísa, at í løtuni kunnu í mesta lagi 25 prosent av lastini á netinum leiðast frá vindmyllum inn á elnetið. Men SEV fylgir tækniligu menningini á vindorkuøkinum, og sum frá líður verður helst møguligt at seta upp fleiri vindmyllur, so meira streymur frá vindorku kann leiðast inn á netið uttan at órógva tað. Í hesum sambandi hefur Oljufyrisingin sett ein arbeiðsbólk at kanna framtíðar møguleikarnar fyri vindorku í Føroyum. SEV hefur tvey umboð í arbeiðsbólkinum.

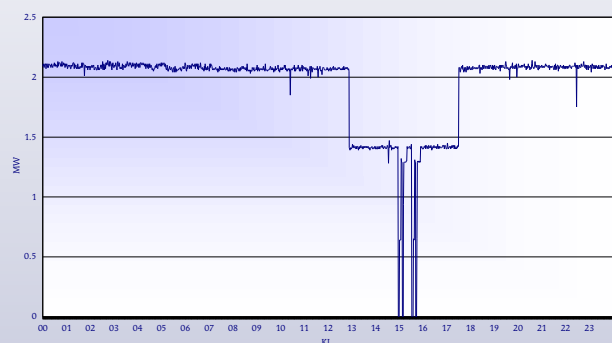
SAMDØGURSFRAMLEIÐSLA FRÁ VINDMYLLUNUM Í NESHAGA 3. OKTOBER 2005

Framleiðslan úr vindi broytist frá ongari framleiðslu upp í fulla framleiðslu eftir stuttari tíð. Nøkur fá sekund ganga frá 0 MW til 2 MW. Tað ber í sær, at SEV skal vera til reiðar at lofta brúkarunum við øðrum framleiðslueindum, um vindurin minskar. Tí er neyðugt at vera klárur við meira av sonevndum rullandi eykamátti frá vatnorku ella termiskari orku, meðan vindmyllurnar framleiða.



SAMDØGURSFRAMLEIÐSLA FRÁ VINDMYLLUNUM Í NESHAGA 4. OKTOBER 2005

Strikumyndin niðanfyrir visir, at framleiðslan úr vindi er stöðug fram til klokkan 13.00, tá ein av myllunum steðgar. Tað ber við sær, at framleiðslan úr vindi minskar 0,6 MW. Fýra ferðir millum klokkan 15.00 og 16.00 steðga allar myllurnar í styttri tíðarskeið, og har sveiggjar framleiðslan millum 0 MW og 1,4 MW. Klokkan 17.30 framleiða allar myllurnar aftur. Ov nógvur vindur er orsøkin til, at myllurnar steðga henda dagin, tí myllurnar steðga av sær sjálvum, tá vindmegin fer upp um 25 m/sek.





SEV hevur í samstarvi við bóndan í Dímun bygt nýtt elverk, haðani bóndin kann gagnnýta hitan frá motorinum í amboðsgoymsluni hjá sær.

NEYÐSTREYMSVERK

Eitt neyðstreymisverk er sett upp á Vágsverkinum, og tað ber við sær, at Suðuroyggin fær streymin skjótari aftur, tá brek eru. Frammanundan var verkið í Botni at meta sum neyðstreymisverk. Seinasta árið er Vágsverkið nútímansgjørt, og gamli parturin av verkinum er í dag á sama tøkniliga stigi sum nýggi parturin.

Á verkinum norðuri á Strond verður eisini sett upp eitt

neyðstreymisverk, sum avloysir gamla motorin, M1, á Strond. Hann var loystur frá netinum týsdagin 28. februar 2006, eftir at hann hevði verið tøkur til framleiðslu í 56 ár. Seinnu árin hevur M1 á Strond verið neyðstreymismotorur, eins og hann hevur verið til taks á netinum sum eykamáttur.

M1 á Strond framleiddi fyrstu ferð streym inn á netið í 1950. Talan er um ein fýratakttmotor av slagnum Mirrleese Blackstone HFB7 á 0,5 MW. Tað svarar til 680 HK. M1 verður verandi á verkinum á Strond, har hann fer at standa sum eitt minni um farna tíð.

NÝTT ÚTOYGGJAVERK

Í Stóru Dímun er nýtt elverk sett upp, sum er bygt í samstarvi við bóndan. Annar parturin av húsinum er elverk á 27 fermetrar, og hin er amboðsgoymsla hjá bóndanum, sum kann gagnnýta hitan frá motorinum á elverkinum inni í amboðsgoymsluni.

Ein motorur av slagnum Deutz á 38 kVA er settur upp í Stóru Dímun. Tað svarar til 30 kW. Ein motorur afturat skal setast upp á nýggja verkinum sum eykamotorur. Tann motorurin verður fluttur av verkinum í Mykinesi til Dímunar, tí hann er vordin ov lítil til Mykines. Tá nýggja verkið í Stóru Dímun er liðugt við tveimum motorum, verður gamla verkið í oynni lagt niður. Í Mykinesi verður ein nýggjur motorur settur upp í næstum, og tveir av teimum fyra oljutangnum verða eisini skiftir út.

ORKUKELDURNAR

Olja er lætt at útvega, og tí er olja ein støðug og álítandi orkukelda. Oljugoymslurnar rúma nóg mikið av olju at framleiða streym til alt landið í seks mánaðir.

Vatn er eins støðugt og álítandi sum oljan. Um einki vatn t.d. rann í Eiðisvatn, og verkið framleiddi við fullari meg, hevði vatngoymslan verið tóm eftir einum mánaði.

Vindur er óstøðug og óálítandi orkukelda. Vindmyllurnar framleiða sum vindurin blæs. Tær framleiða, tá vindmegin er millum 4,5 m/sek. og 25 m/sek.

VEITINGARSKYLDAN

SEV hevur skyldu til at veita øllum borgarum, virkjum, stovnum o.s.fr. støðugan streym alt samdøgríð. SEV hevur alla kervisábyrgdina í Føroyum.

SEV skal umvegis sítt elkervi veita øllum Føroyum støðugan streym eftir tørvi alt samdøgríð. Føroyar eru avbyrgt oyggjasamfelag, og tí hevur SEV eisini ábyrgdina av at hava nóg mikið av tøkum mátti at lofta skipanini, tá onkur framleiðslueind steðgar.

Føroyar kunnu ikki keypa streym frá grannalondunum, tá brek eru í framleiðsluni, eins og Danmark t.d. í eini handarvending kann keypa streym úr grannalondunum.



SEV hefur lagt tveir háspenningskaðlar ígjøgnum Norðoyatunnilin. Annar kaðalin er streymveiting til tunnilin, og hin er háspenningur til Norðoyggjar. Hesin kaðalin hefur við sær, at tað ber til at taka eldra spennid um Leirvíksfjørð niður.

TUNLAR GAGNA ELNETINUM

Partar av elnetinum verða kaðallagdir ígjøgnum føroysku tunlarnar, og tað verjir elnetið ímóti illveðri. SEV legði í 1989 eina miðvísa ætlan fyri, hvussu elnetið kundi kaðalleggjast fyri at lækka talið av streymslitum mest møguligt. Samstundis varð farið undir at skráseta kaðlar, og nú verður áhaldandi miðað eftir at útvega so nógvar teldutøkar upplýsingar sum gjørligt um elnetið fyri at hava eitt fullgott yvirlit yvir netið.

Tunlarnir hava verið hentir í arbeiðinum at kaðalleggja elnetið. Veðrið ávirkar ikki netið og streymveitingina á sama hátt nú sum fyri 15 - 20 árum síðani, tá streymurin ofta fór, tí linjur slitnaðu ella brustu saman í illveðri. Síðst í áttati-árunum vóru umleið 200 streymslit um árið, og nú eru streymslitini á leið 30 um árið. Meginparturin av teimum stavar frá graviarbeiðum.

Eftir jólaódnina í 1988 legði SEV eina miðvísa ætlan fyri, hvussu elnetið kundi kaðalleggjast, og hvussu talið av streymslitum kundi lækkast mest møguligt. SEV hefur grivið niður stóran part av bæði lágspenninginum og háspenninginum. Nógv er gjørt í sambandi við vegarbeiðir, og ein stórur partur av háspenninginum er lagdur ígjøgnum tunlarnar.

Seinnu árinum hefur SEV lagt háspenningskaðlar ígjøgnum Vágatunnilin, Norðoyatunnilin, Norðskálatunnilin og Gásadalstunnilin.

UNDIRSJÓVARTUNLARNIR

Tveir háspenningskaðlar á 20 kiloVolt (kV) liggja ígjøgnum Vágatunnilin. Annar kaðalin er streymveitingin til sjálvan tunnilin, og hin er partur av háspenninginum til Vágoyinna, sum eisini fær streym frá háspenningslinjunum, sum hanga tvørtur um Vestmannasund.

SEV hefur somuleiðis valt at fáa nógv burtur úr Norðoyatunlinum. Tveir háspenningskaðlar liggja allan vegin úr Leirvík til rundkoyringina við Borðoyarvík. Annar kaðalin veitir tunlinum streym, og tí eru fimm transformarastøðir bygdar í Norðoyatunlinum. Støðirnar broyta spenningin úr 20.000 Volt (V) niður í 400 V til ljós, pumping og ventilatión umframt til fartelefonsendiútgørð og útvarpssendarar í tunlinum.

Hin háspenningskaðalin fer beinleiðis úr transformara-støðini í Gøtudali til transformara-støðina við Borðoyarvík.



Hesin kaðalin ger tað móguligt at taka tað eldra spennioð, io hongur tvørtur um Leirvíksfjørð, niður. Av hesum verður elnetioð uppافتur sterkari og streymveitingin tryggari, tí illveður ikki fer at ávirka elnetioð í sama mun sum áður.

AÐRIR TUNLAR

SEV hevur í tøttum samstarvi við Landsverk lagt ein háspenningskaðal í Norðskálatunnilin. Hesin kaðal veitir teimum trimum transformarastøðunum, io eru tongdar at hesum tunli, streym. Tað ber t.d. við sær, at ljós og útluftingarskipan kunnu leggjast í tunnilin.

Háspenningskaðalin í Norðskálatunlinum hevur harum-framt við sær, at tað verður móguligt at taka niður 20 kV linjuna, sum gongur upp um fjallioð Millum Fjarða og Sunda-lagioð.

SEV hevur fyribils reist eina háspenningslinju, sum veitir arbeiðsplássinum við tunnilmunnan í Hovstunlinum streym. Tá tunnilin verður liðugur, verður eisini ein háspenningskaðal lagður ígjøgnum sjálvan tunnilin. Linjan til arbeiðsstreimin og linjan millum Øravík og Hov verða síðani tiknar niður.

SEV hevur eisini lagt ein háspenningskaðal ígjøgnum Gásadalstunnilin. Tann kaðalin ger tað eisini móguligt at taka niður háspenningslinjuna, sum gongur um Neytaskarð til Gásadals. Samstundis sum fólk í Gásadali hava fingioð eina tryggari farleioð, hava tey eisini fingioð eina støðugari elveiting.

60 kV SUND-SKÁLABOTN

Nýtt 60 kV kaðalsamband verður lagt millum elverkið á Sundi og koplingarstöðina í Skálabotni.

Arbeioð er byrjað í Skálabotni. Ein kaðal verður lagður í vegkantun við landsvegin allan vegin út til Raktanga uttan fyri Strendur. Síðani verður ein sjókaðal lagður tvørtur um Tangafjørð inn á Sandvíkina og niðan á Sund. Arbeioð verður liðugt í 2007.

Kaðalsambandioð millum Sund og Skálabotn fer at bøta munandi um raksturin av allari 60 kV skipanini. Í lötuni eru linjurnar í stóru stálmastrunum, sum standa á fjøllunum á Streymoynni og Eysturoyynni, høvuðsæðrin í 60 kV skipanini. Tá sambandioð millum Sund og Skálabotn er liðugt, fer SEV at hava betri móguleikar at flyta elorkuna runt á netinum.

SKRÁSETTIR KAÐLAR

Samstundis sum nógv orka er lögð í at leggja há- og lágspenn-

ingskaðlar niður í jørðina, hevur teknistovan hjá SEV havt úr at gera at skráseta, hvar og hvussu allir hesir kaðlar liggja. Hetta arbeioð hevur verið gjørt í tøttum samstarvi við Føroya Dátusavn, sum SEV, Føroya Tele, Landsverk, Matrikkulstovan, Klaksvíkar Kommuna og Tórshavnar Kommuna eiga.

SEV brúkar harumframt eitt telduforrit, io kallast Netbass, sum við støði í skrásetta elnetinum kann rokna seg fram til ta megi, “kortslutningseffekt”, io er til taks í øllum elskápum í landinum.

Sjálvt um kaðlar liggja trygt 70 sentimetrar undir jørð, so er brek á kaðlunum av og á. SEV keypti í fjør ein nýggjan kaðalbil, sum við nútímansútgerð kann staðfesta, hvar á kaðlinum brekioð er.

YVIRLIT YVIR NETIOÐ

SEV hevur í eitt gott ár havt 125 málarar bundnar í eina fjaravlestrarskipan, har tað ber til at lesa málararnar av. Higar til hevur skipanin fevnt um eitt nú málarar á virkjum og stovnum, umframt at nakrar royndir eru gjørdar við sethúsum í Hoyvíkshaga Suður.

Ein telda avlesur málararnar umvegis GSM-kervioð við jøvnum millumbilum, og í næstum verður tikið samanum royndirnar við fjaravlestrarskipanini, har ein niðurstøða verður gjørd um, hvørt allir teir umleioð 23.000 málararnir í landinum skulu fjaravlesast ella ikki. Viðskiftafólk kunnu í sjálvavgreiðsluni á heimasíðuni, www.sev.fo, sum var tikin í nýtslu 4. november 2005, lutvíst avgreioða síni viðurskifti við SEV. Um fjaravlestrarskipanin verður sett í verk fyri allt landioð, so fer at bera til at fylgja við elnýtisluni á heimasíðuni frá degi til dags.

Skrásetingin av kaðlum, upplýsingar frá fjaravlestrinum og elverk, sum kunnu fjarstýrast, eru alt teldustýrðar skipanir, sum seinnu árin hava givið SEV eitt munandi betri yvirtil yvir elkervioð. Telduforritini fara vónandi í framtíoðini at tosa sama mál, soleioðis at allar viðkomandi upplýsingar um elkervioð kunnu samskipast. Á henda hátt fer SEV altioð at fáa eitt neyvt yvirtil yvir kervioð og einstakar partar av elkervinum. Tað fer at gagna borgarunum, tí tænanstan verður betri, samstundis sum SEV áhaldandi mennir seg og økir sín kunnleika um at reka eitt elfelag í einum avbyrgdum oyggjasamfelagi.

BROT ÚR GERANDISDEGNUM FARNA ÁRIÐ

SMYRIL BUNKRAR Á SUNDI – 28. FEBRUAR 2006

Smyril fór fyrrapartin fyri fyrstu ferð inn á Sund at bunkra tungolju frá oljugoymsluni hjá SEV. Smyril legði at á Sundi kl. 10.30, og tað tekur umleið seks tímar at bunkra.

Talan er um samstarv millum Elfelagið SEV, P/F Føroya Shell og Strandferðsluna. Tá farið varð undir at smíða Smyril, heitti Strandferðslan á SEV um at fáa loyvi at bunkra frá tungoljutangunum hjá SEV. Í tí sambandi hevur SEV bygt eina bunkringarskipan frá tangunum á Sundi, sum Strandferðslan rindar helvtina av. Skipanin kostar umleið 1,5 milliónir krónur.

Tórshavnar Havn víðkaði herfyri atløgubryggjuna á Sundi, soleiðis at stór skip kunnu leggja at har.





SPENNINGUR SETTUR TIL Í NORÐOYATUNNLINUM – 9. JANUAR 2006

Spennungur er nú settur á háspenningskaðlarnar og transformarastøðirnar í Norðoyatunlinum.

SEV hefur lagt tveir 20 kiloVolt háspenningskaðlar ígjøgnum tunnilin, sum hvør er 6.780 metrar til longdar. Annar kaðalin er streymveitingin til sjálvan tunnilin, hin er lagdur ígjøgnum tunnilin í staðin fyri háspenningslinjuna, sum hongur tvørtur um Leirvíksfjørð.

SEV hefur eisini fimm transformarastøðir í tunlinum. Tær broyta spenningin úr 20.000 Voltum frá øðrum kaðlinum niður í 400 Volt, sum er spennungurin, ið øll útgerðin í tunlinum brúkar.

Árliga elnýtslan í Norðoyatunlinum er mett til eina millión kWt.

ELPRÍSIRNIR STANDA Í STAÐ – 9. DESEMBER 2005

Umboðsnevndin hjá SEV hefur samtykt at halda fast um somu elprísir í 2006 sum í 2005. Tað merkir, at prísirnir til privat viðskiftafólk verða støðugir sætta árið á rað. Ídnaðarprísirnir lækkaðu 1. januar í 2005, og henda príslegan heldur eisini fram í 2006.

Til tess at halda prísleguna hefur verið neyðugt at rokna við einum undirskoti á figgjarætlanini fyri 2006 á umleið átta milliónir krónur. Hallið verður figgjað við gjaldfórinum. Elsølan í 2005 er minkað 1,6 prosent sammett við 2004, og í figgjarætlanini fyri 2006 verður roknað við somu elsølu sum í 2005.

Hóast høgu oljuprísirnir seinastu tíðina eru lækkaðir nakað aftur, so hefur SEV lagt uppfyri at skula brúka umleið 15 milliónir krónur meira í olju í 2006 enn í 2005. SEV hefur rættiliga stórar oljugoymslur, og tí var elframleiðslan ikki ávirkað av høgu oljuprísunum beinanvegin, men nú er neyðugt at leggja uppfyri.



SEV FÆR NÝGGJA HEIMASÍÐU – 4. NOVEMBER 2005

Nýggja heimasíðan er tín elektroniska inngongd til Eifelagið SEV. Størsta broytingin frá gomlu heimasíðuni til nýggju síðuna er sjálvavgreiðslan. Tú kanst umvegis elektronisku sjálvavgreiðsluna á forsíðuni fáa eitt yvirlit yvir tína ársnýtslu, lata inn avlestur og boða frá flytingum.

SEV hevur eina orkuráðgeving, og umvegis heimasíðuna ber nú til hjá tær at samskipta við Eifelagið um orkuspurningar og ivamál, ið tú sum brúkari ynskir svarað.

Heimasíðan skal geva tær eitt gott yvirlit yvir, hvat fer fram í Eifelagnum SEV, sum allar kommunur í Føroyum eiga, og sum tí eisini allir føroyingar eiga. Nýggja heimasíðan er ein liður í størri opinleika í Eifelagnum, ið umboðsnevndin, stýrið og leiðslan boðaðu frá í sambandi við viðtøkubroytingarnar í 2004, sum m.a. bóru við sær, at umboðsnevndarfundirnir hjá SEV eru almennir.



NÝGGJUR DEILDARSTJÓRI – 1. NOVEMBER 2005

Bergur Didriksen á Skála er nýggjur deildarstjóri fyri framleiðsluna hjá SEV. Hann tekur við eftir Bjarka Hermansen, sum 1. oktober 2005 fór frá vegna aldur, og sum starvaðist hjá Eifelagnum í umleið 20 ár.

Nýggi deildarstjórin byrjaði í starvinum 1. november. Hann hevur frammanundan starvast sum ráðgevandi verkfrøðingur hjá verkfrøðingafyrirtøkuni Sofus M. Jakobsen í Tórshavn. Í undanfarna starvinum var Bergur Didriksen m.a. ráðgevi hjá SEV í fleiri umførum. Hann var eitt nú ráðgevandi verkfrøðingur, tá Vágsverkið varð útbyggt, og hann hevur eisini verið ráðgevi, tá útbyggingar og umvælingar hava verið á Sundsverkinum.

Bergur Didriksen er útbúgvinn skipsverkfrøðingur á Helsingør Teknikum, sum í dag er partur av Danmarks Tekniske Universitet, DTU. Undan lestrinum í Danmark lærði hann til stálskipasmið á Tórshavnar Skipasmiðju frá 1984 til 1988.





SEV FINGIÐ NÝGGJAN KAÐALBIL – 1. NOVEMBER 2005

SEV keypti herfyri ein nýggjan kaðalbil úr Týsklandi, sum lættir nógv um arbeiðið at staðfesta brek á kaðlum - serliga á háspenningskaðlum.

Útgerðin í bilinum bæði staðfestir brek og vísir á, hvar brekið er, hóast kaðalin er fleiri kilometrar til longdar. Graviarbeiðið, tá brekið skal rættast, verður tískil minni.

Nýggja útgerðin er eisini hent at hava at staðfesta, hvar kaðlar liggja, tá t.d. yvirlit skal fáast yvir eitt øki. Ein tónageneratorur verður settur á ein enda á kaðlinum í eitt nú eini transformarastøð, og við einum lurtitóli ber síðani til at vísa, hvar og hvussu djúpt kaðalin liggur.

Kaðalbilurin er av slagnum Opel Movano, og útgerðin í bilinum er frá SEBA.

FLEIRI HAVA VERIÐ LEINGI Í STARVI HJÁ SEV



FÓR FRÁ Á 40 ÁRA STARVSDEGNUM – 1. JUNI 2005

Týsdagin 31. mai 2005 legði Osvald Hansen frá sær eftir at hava starvast hjá SEV í 40 ár.

Á heysti 2004 fór hann úr starvinum sum verkmeistari á Sundsverkinum. Men hann valdi at halda fram hjá SEV við ymsum fyrifallandi, til hann hevði starvast hjá Efelagnum í 40 ár tann 31. mai 2005.

Tað tykist lógið, at 31. mai var dagurin, Osvald Hansen byrjaði sína yrkisleið hjá SEV. Men soleiðis lagaði tað seg, tá gamli stjórin, Hjalgrím Winther, bað Osvald koma til arbeiðis. Osvald Hansen ringdi til stjóran tann 30. mai 1965 viðvíkjandi starvinum hjá SEV, og Hjalgrím Winther bað hann koma til arbeiðis dagin eftir.

Osvald Hansen setti upp tilsamans níggju motorar á Havnarverkinum og Sundsverkinum. Osvald andaðist 1. apríl 2006, 68 ára gamal.

Í 45 ÁR Á FOSSÁVERKINUM – 8. JUNI 2005

Mánadagin 6. juni 2005 hevði Kári Nielsen verið í starvi hjá SEV á Fossáverkinum í Vestmanna í 45 ár. Hann kennir hvønn krók á Fossáverkinum, har hann byrjaði at arbeiða 6. juni 1960. Fossáverkið var tikið alment í nýtslu seks ár frammanundan – 5. mai 1954. Kári byrjaði sum vanligur arbeiðsmaður og gjørdi alt fyrifallandi arbeiði á verkinum og rundan um verkið. Nógv var og verður framvegis gjørt burtúr at halda verkið reint. Kári fór seinni at ganga á vakt, og hann hevur verið á vakt mangan illveðursnáttina, tá alt slóknaði, og neyðugt var at senda menn á fjøllini. Men seinastu 20 árin er nógv broytt. Streymslitini eru munandi færri í dag, tí eitt nú er stórur partur av netinum kaðallagdur.

Fossáverkið hevur altíð havt ein stóran leiklut í føroyska elkervinum. Verkið samskipar framleiðsluna á meginøkinum og gevur t.d. hinum verkunum boð um, nær og hvussu nógv tey skulu framleiða fyri at nøkta streymtørvin.

1. oktober 2006 fyllir SEV 60 ár, og Kári Nielsen hevur verið við tríggjar fjórðingar av tíðini, Elfelagið hevur á baki.



30 SPENNANDI ÁR HJÁ SEV – 15. NOVEMBER 2005

- Tað hava verið 30 spennandi og fjølbroytt ár við nógvum avbjóðingum, sigur Palli Mortensen, verkmeistari á Vágsværkinum, sum í dag – 15. november 2005 – hevur 30 ára starvsdag hjá SEV.

Palli Mortensen var avloysari á verkinum á Tvøroyri, áðrenn hann fór í fast starv sum maskinmeistari 15. november 1975. Hann lærði til maskinmeistara hjá reidarinum ØK og tók víðkaða maskinmeistaraprógvið í Keypmannahavn. Undir útbúgvingini og sum útlærdur maskinmeistari sigldi Palli við skipum hjá ØK í tvey ár. Tá Vágsværkið var liðugt í 1983, varð Palli settur sum verkmeistari og fekk tí eisini leiðsluna á verkinum í Botni og gamla Tvøráverkinum. Palli Mortensen hevur sostatt dagligu ábyrgdina av elframleiðsluni í Suðuroy.



STÝRIÐ



SEV-stýrið, sum var valt 17. februar 2006. Aftara rað f.v.: Bødvar Poulsen, Regin Olsen, Eli Frederiksen og Jógvan Emil Nielsen. Fremra rað f.v.: Torleif Sigurdsson, Leivur Hansen, stýrisformaður og Poul Arni Jacobsen, næstformaður í stýrinum.

LEIÐSLAN



Ein stjóri og trýggir deildarstjórar mynda dagligu leiðsluna í SEV. F.v.: Klæmint Weihe, stjóri, John P. Danielsen, deildarstjóri fyri fyrisitingina, Bergur Didriksen, deildarstjóri fyri framleiðsluna, og Finn Jakobsen, deildarstjóri fyri bytisivirkini.

UMBOÐSNEVNDARFORMAÐURIN



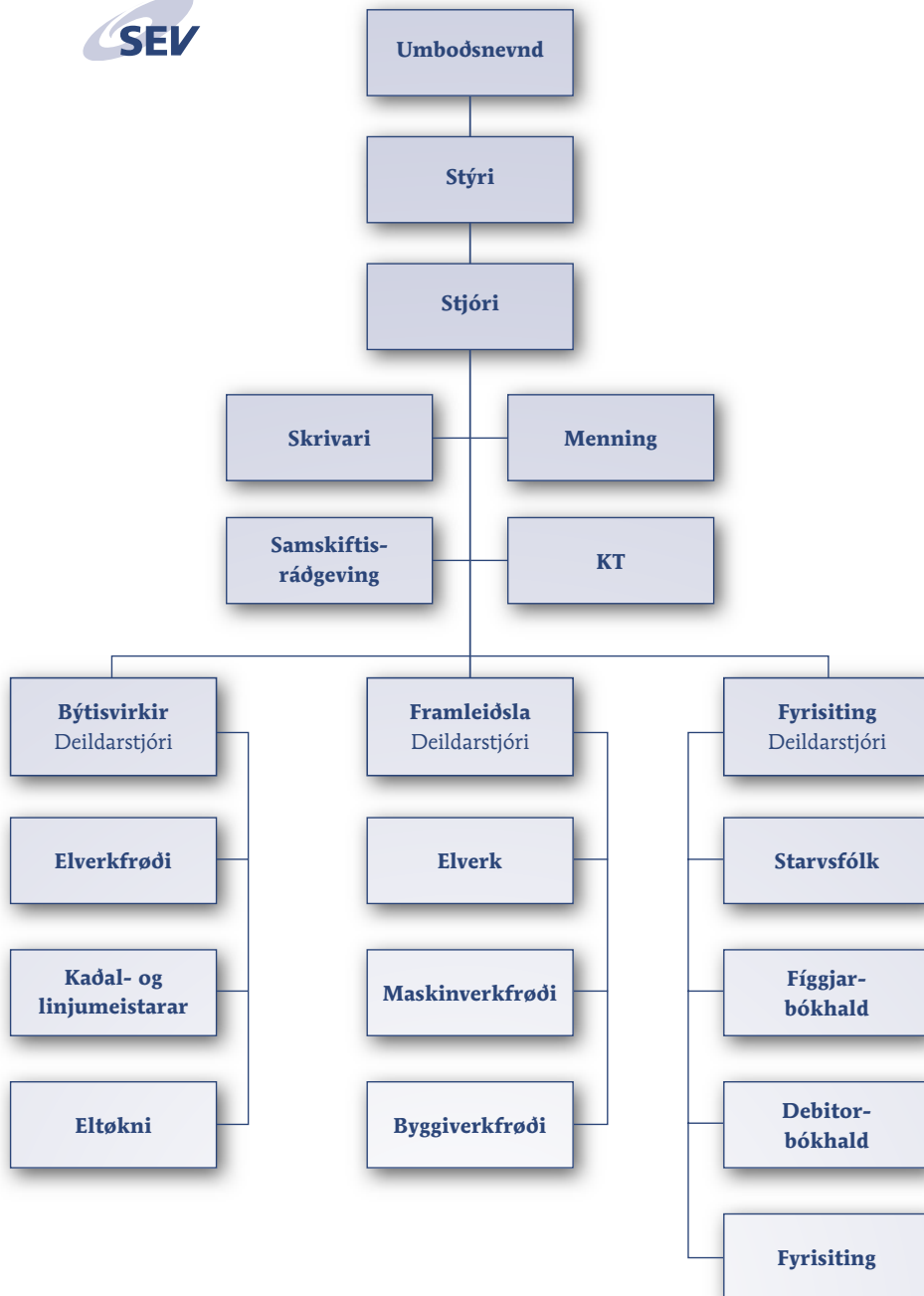
Kristian Fríðrik Olsen er umboðsnevndarformaður í SEV.

UMBOÐSNEVNDIN

KOMMUNA	UMBOÐ	VARAUMBOÐ
Eiðis	Johan K. Joensen	Anna Maria Poulsen
Fámjins	Niels Jákup T. Nielsen	Sóley Joensen
Fuglafjarðar	Dánjal Vang	Jann Toftegaard
	Jóannes Thomsen	Jón Nolsøe Olsen
Fugloyar	Amalja í Frammistovu	Zakaris Zachariasen
Funnings	Hjalmar Juul	Marjun Juul Johannesen
Gøtu	Svenn Ó. Olsen	Hans Mourits Foldbo
	Steintór Jacobsen	Oluffa Joensen
Hovs	Jákup Petur Joensen	Jónsvein Hovgaard
Húsa	Súsann Høgnesen	Dora Joensen
Húsavíkar	Janus Petersen	Rannvá B. Magnussen
Hvalbjar	Martin í Nesi	Magni Bertholdsen
Hvannasunds	Pól Fuglø	Júst Poulsen
Klaksvíkar	Sigurd Syderbø	Hans Christian Isaksen
	Kristian Fr. Olsen	Heini á Marknagili
	Klæmint Hansen	Ólavur Samson
	Torleif Sigurðsson	Hans Arne Bertholdsen
	Julius Poulsen	Páll Josephsen
Kunoyar	Jákup Jacobsen	Mortan Jacobsen
Kvívíkar	Hjalmar Ingebrigtsen	Tórarinn Didriksen
Leirvíkar	Ólavur Sjúrdarberg	Dánjal Andreasen
Míðvágs	Napolion Magnussen	Georg F. Hansen
	Jóan Pauli Frederiksen	Malan Helgadóttir
Nes	Súni í Hjøllum	Helen H. Jacobsen
	Eyðfinn Johannesen	Elin á Torkildsheggi
Porkeris	Eli Frederiksen	Sigmundur Olsen
Runavíkar	Hans Tausen Olsen	Klæmint Østerø
	Ólavur A. Olsen	Kristian Gaardbo
	Regin Olsen	Asbjørn Mikkelsen
	Hans J. Lamhauge	Kári P. Højgaard
Sandavágs	Jógvan Olsen	Jonhard Joensen
Sands	Tóru Johannesen	Fríði Nolsøe
Sjóvar	Meinhard Jacobsen	Arthur Johansen
	Sonni Johansen	Hans Petur Jacobsen
Skálavíkar	Dánjal Jákup Jakobsen	Palli Olsen
Skopunar	Kartin W. Olsen	Gerhard Lognberg
Skúvoyar	Dánjal Hentze	Jógvan Jón Petersen

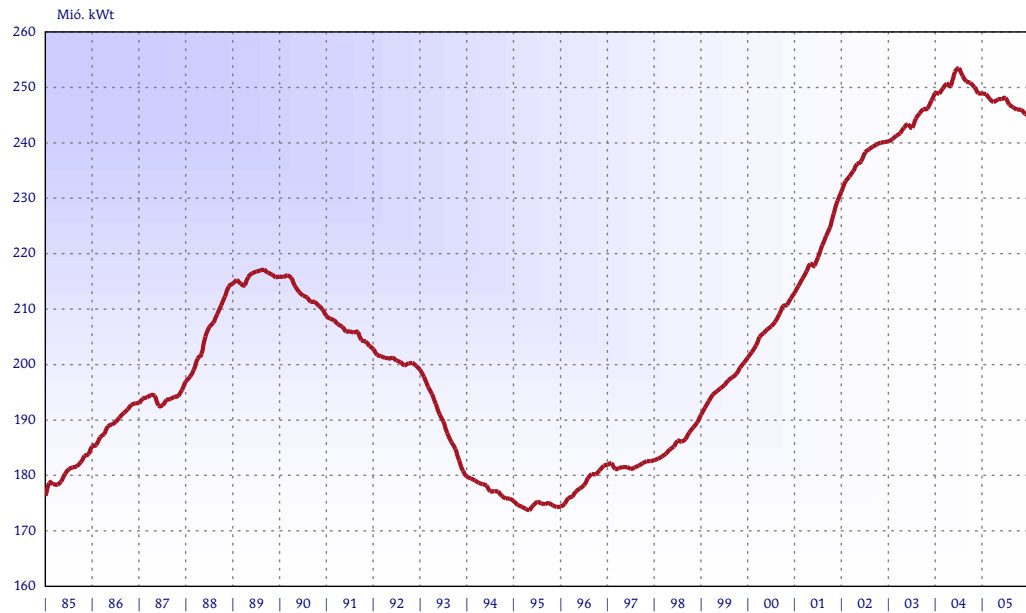
KOMMUNA	UMBOÐ	VARAUMBOÐ
Sumbiar	Snæbjørn Vestergaard	Jacob H. Poulsen
Sunda	Trygvi K. Joensen	Jónleif Samuelsen
	Kim Durhuus	Kjartan S. Jensen
Svínoyar	Fróði Thomassen	Óli R. á Geilini
Sørvágs	Erik Davidsen	Jógvan Páll Joensen
	Jákup Suni Lauritsen	Eileyg H. Weihe
Tórshavnar	Heðin Mortensen	Halla Samuelsen
	Katrin Dahl Jakobsen	Joan Ziskason
	Elin Lindenskov	Elin H. Joensen
	Hallstein Sigurðsson	Bente Kjær
	Hans Jákup Simonsen	Bergur Dam
	Tummas Debess	Vagnur Johannesen
	Bjarti Mohr	Hans Biskopstø
	Jan Christiansen	Katrin Dahl
	Sjúrdur Olsen	
	Annika Olsen	Hjørleif Hjaltalin
	Kári Slættanes	Tummas í Garði
	Hans Jákup Niclassen	Georg Kjærbo
	Jógvan Arge	Nemus N. Djurhuus
	Hildur Eyðunsdóttir	Ása Magnussen
	Marin Katrina Frýdal	Björn Patursson
	Lúkka Patursson	Eyðfinn í Búðini
	Kári Árting	Martin Dam
	Lisbeth L. Petersen	Petur Ellefsen
	Petur Weihe	Bent Jákup Hansen
	Beate L. Samuelsen	Jon Mortensen
Tvøroyrar	Jens Johannesen	Pauli Einarsson
	Suni West	Signar Skaalum
Vágs	Eyðfinn Mørk	Johan Kallsøy
	Hans J. Joensen	Gudmund Larsen
Vestmanna	Jógvan Emil Nielsen	Jóhan Hendrik Hansen
	Øssur Christiansen	Jákup Oluf Hansen
Vidareidis	Kári Kallsberg	Jógvan Nybo

BYGNADUR

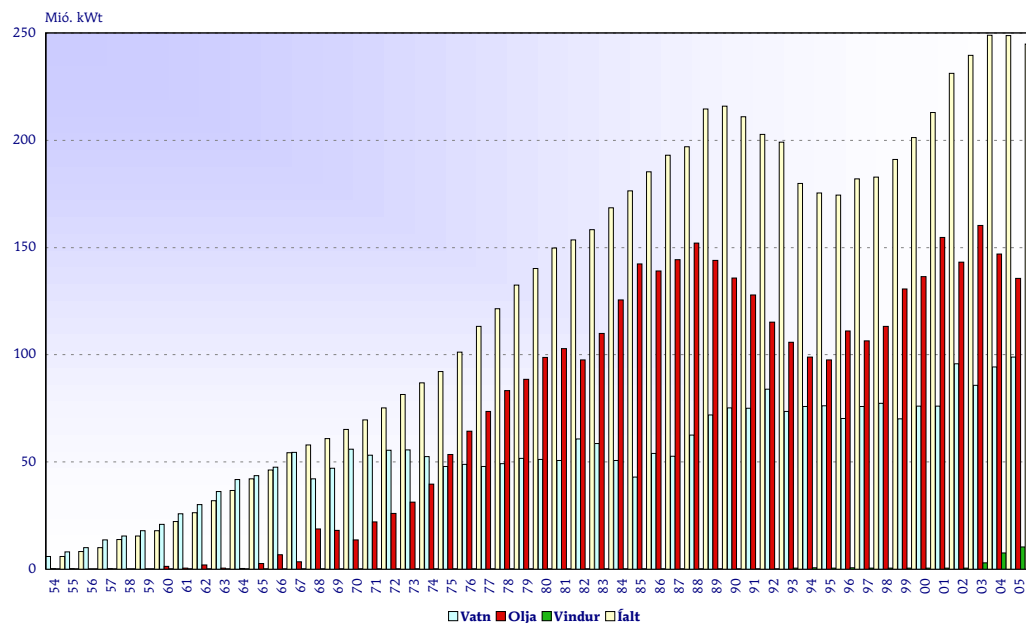


TØL OG TALVUR

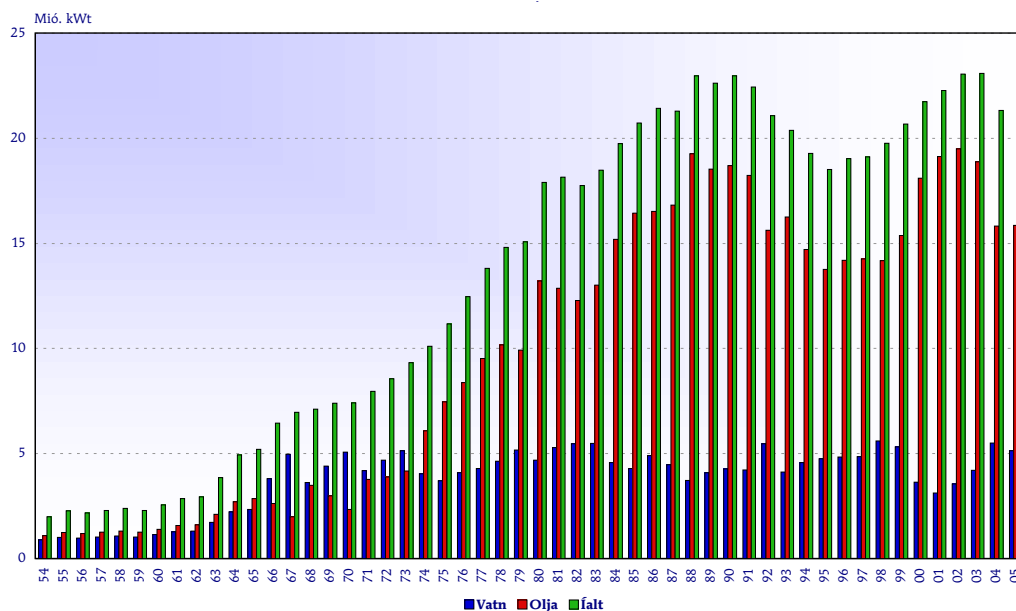
Loypanði 12-mánaða elframleiðslan hjá SEV, 1985–2005



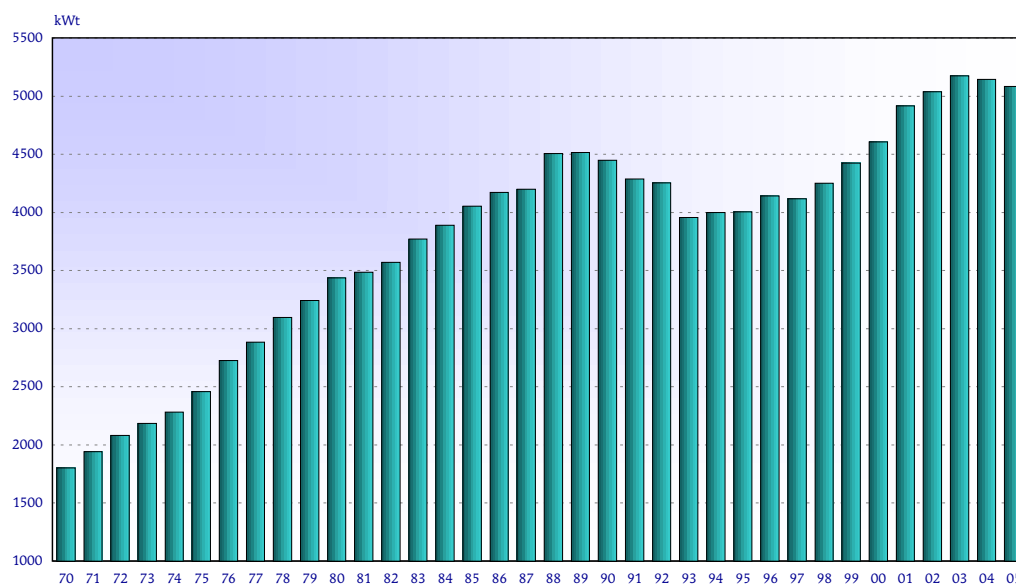
Elframleiðslan fyri alt landið, býtt sundur í orkukeldur, 1954–2005



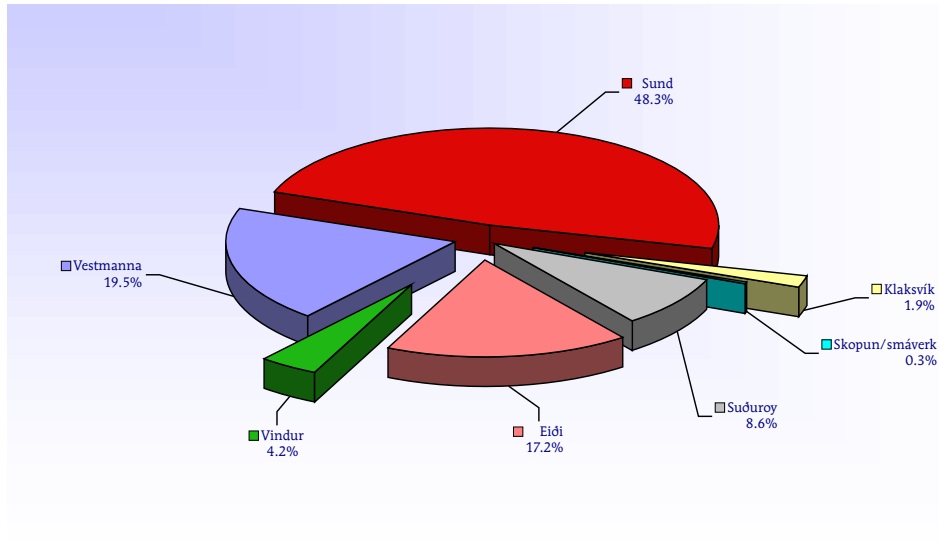
Elframleiðslan í Suðuroy, 1954–2005



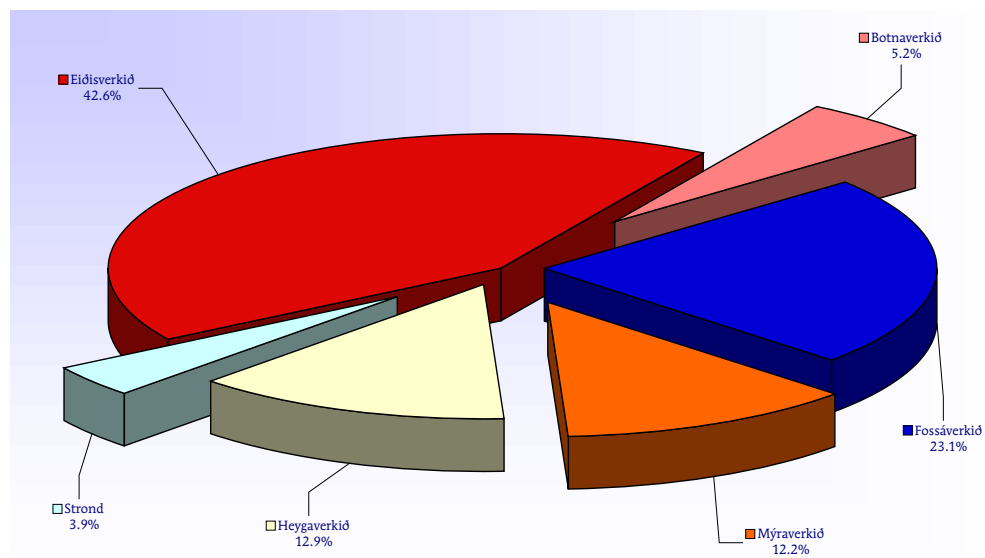
Elframleiðslan fyri hvønn íbúgva í Føroyum, 1970–2005



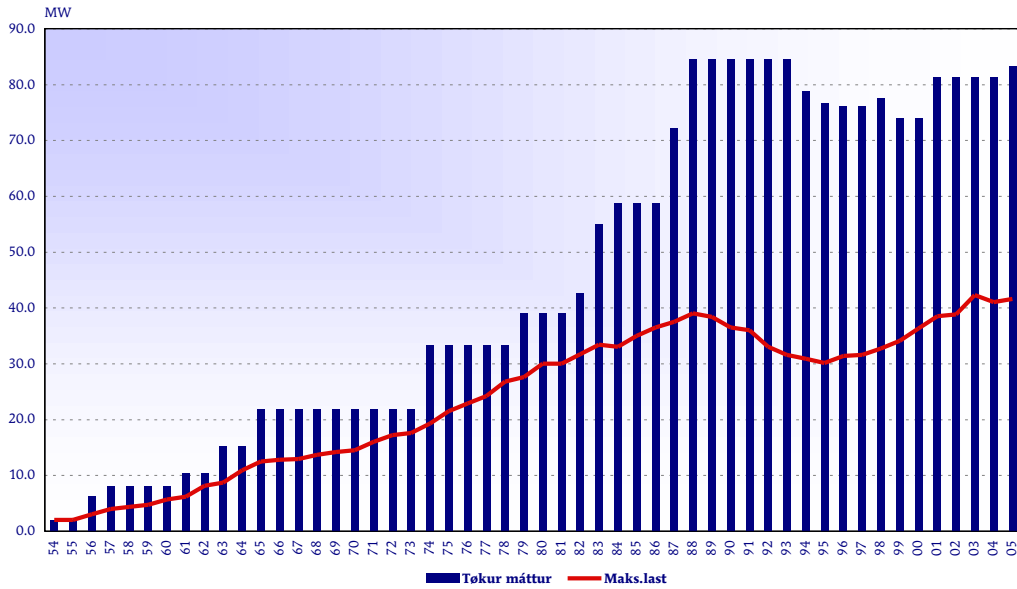
Elframleiðslan fyri alt landið, býtt sundur í elverksøki, 2005



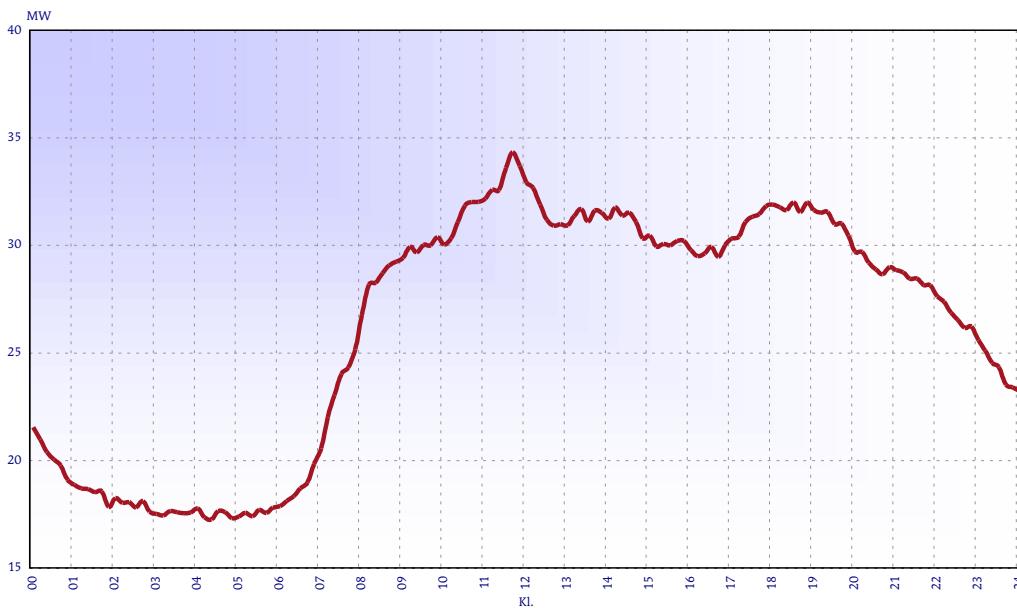
Framleiðslubýtið millum vatnorkuverkini, 2005



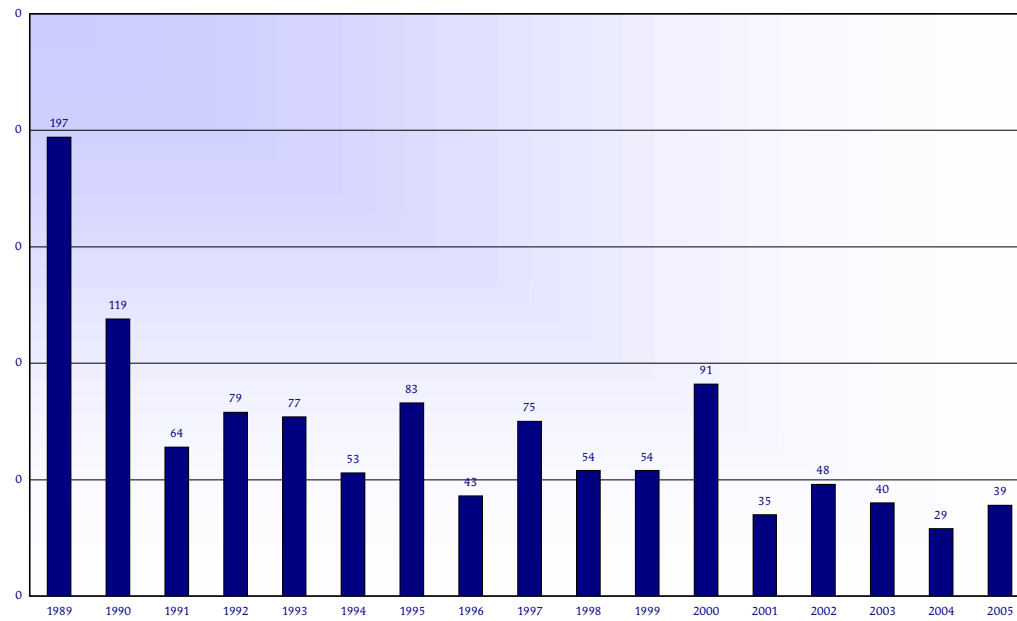
Mesta lastin og tœki mátturinn, meginœkið, 1954–2005



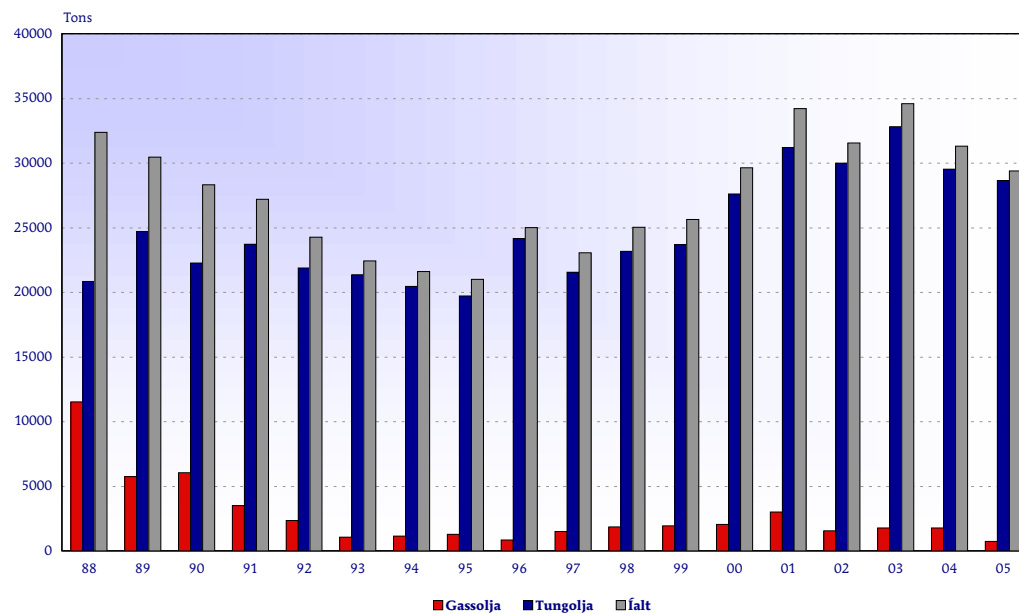
Samdögurslastin á meginœkinum, fríggjadaginn 7. október 2005



Brek á háspenningskervinum, 1989-2005



Oljunýtslan í tonsum, 1988-2005



ÁRSROKNSKAPUR 2005

AVROKNAÐ ELSØLA 2003, 2004 OG 2005 Í MWt.

Kundabólkur	Tilsamans 2003	Tilsamans 2004	Broyting 2003-2004	Tilsamans 2005	Broyting 2004-2005
1. Landbúnaður, aling, fiski- vinna og ráevnisvinna.	25.898	22.790	-12	17.154	-24.7
2. Gerð, framleiðsla og byggivirksemi.	53.994	53.399	-1.1	52.284	-2.1
3. Handils-, matstovu- og gistihúsvirksemi	18.191	19.050	4.7	19.336	1.5
4. Flutningur, postur og fjarskifti.	16.032	16.467	2.7	20.155	22.4
5. Fígging, trygging og aðrar vinnutænastur.	3.343	3.576	7.0	3.806	6.4
6. Almennar og privatar tæ- nastur, kirkjur, samkomur v.m.	32.578	32.702	0.4	34.483	5.4
7. Gøtuljós.	6.008	5.954	-0.9	6.193	4.0
8. Sethús, íbúðir, sumarhús og neyst.	72.805	73.451	0.9	75.734	3.1
Avroknað elsøla íalt	228.849	227.389	-0.6	229.144	0.8
Eginnýtsla hjá SEV	5.641	5.599	-0.8	5.417	-3.2
Avroknað elnýtsla íalt	234.490	232.988	-0.6	234.561	0.7
Elframleiðslan álfmanakkaárið	248.922	248.967	0.0	244.877	-1.6

Viðm: Avrokn. elsøla fylgir ekki neyvt álfmanakkaárinum.
Elframleiðslan er frá 2003 íroknað keypta vindorku.

ÍLÖGUR HJÁ SEV 1994-2005

Ílögur (mió. kr.)	1994	1995	1996	1997	1998	1999	2000	2001	2002	2003	2004	2005
Vatnorkuverk	-	2,7	4,7	30,7	35,1	43,3	13,7	8,6	8,6	0	0,3	0,3
Onnur elgerðarverk	0,4	0,4	0,3	0,1	0,1	1,1	5,8	30,4	18,1	52	18	20
Býtisvirkir	11,7	12,3	9,3	12,5	21,0	13,8	13,6	14,6	19,5	17,4	18,6	18,2
Felagsognir	1,0	2,5	2,2	0,5	0,1	1,8	0,7	0,1	0	0,1	0,8	0
Jarðarognir	-	-	-	-	-	-	1,5	-4,8	0	0	0	0
Onnur rakstrargögn	1,5	1,6	2,0	2,1	1,8	2,6	1,5	2,4	1,7	2,4	2	3,2
Tilsamans	14,6	19,5	18,5	45,9	58,1	62,6	36,8	51,3	47,9	71,9	39,7	41,7

ROKNSKAPARÁTEKNING

Ársroknskapurin verður lagdur fyri umboðsnevndina við tilmæli um góðkenning.

Úrslitið, kr. 22.256.164 verður flutt til næsta ár.

Tórshavn, hin 28. mars 2006

STÝRI:

Leivur Hansen, form.

Poul Arni Jacobsen

Eli Frederiksen

Bødvar Poulsen

Jógvan Emil Nielsen

Regin Olsen

Torleif Sigurdsson

STJÓRN:

Klæmint Weihe

Fíggarleiðsla: John P. Danielsen

ÁRSFRÁGREIÐING

ALMENT

Elfelagið SEV er eitt interkommunalt lutafelag, ið hevir til endamáls at fáa til vega elmegi og býta hana millum íbúgvararnar í limakommununum.

Allar kommunur í Føroyum eru limir í SEV. Limirnir hefta bæði fyri skuld felagsins og møguligum rakstrarhalli. Íognina í felagnum eiga limirnir í mun til íbúgvaratalið, og verður hon gjørd upp hvørt roknskaparár.

FÍGGJARLIG LÝSING

Rakstrarúrslitið fyri árið var nøktandi við 22,2 mió. kr. í avlopi aftan á rentuútreiðslur og avskrivningar móti 27,1 mió. kr. árið fyri.

So gott sum øll inntøkan stavar frá sølu av elmegi. Elnýtslan fall 1,6% samanbórið við árið fyri. Elprísurin til ídnaðin lækkaði 1. januar 2005 við 3 oyrum úr 67 oyru/kWh í 64 oyru/kWh. Tað eru serstakliga hesi viðurskifti, ið hava ávirkað inntøkufallið.

Inntøkurnar gjørdust tó nakað hægri enn mett í figgjarætlanini, har roknað varð við einum falli í nýtsluni upp á 2%. Forskjótingar í uppgerðartíðarskeiðum hava eisini havt ávirkan.

Rakstrarútreiðslurnar vóru áleið á sama støði sum árið fyri, t.v.s. 203,9 mió. kr. móti 202 mió. kr. árið fyri. Hetta eru knappar 10 mió. kr. minni enn mett í figgjarætlanini fyri árið. Allir høvuðsbólkar í rakstrarútreiðslunum vóru heldur lægri enn mett.

Við hækkingi oljuprísnum er oljuútreiðslan vörðin ein munandi partur av útreiðslunum. Við teimum skjótt vaksandi oljuprísunum út á summarið var útlit til, at figgjarætlanin ikki fór at halda.

Men prísfallið út á heystið saman við munandi størri vatnorkuframløyslu enn árið fyri gjørdi, at oljuútreiðslurnar vóru 49,3 mió. kr. móti 50,2 mió. kr. sambært figgjarætlanini.

Millum frávikini frá figgjarætlanini kann nevast, at avsettar vóru 2 mió. kr. til tap upp á debitorar. Staðfesta tapið gjørdist bert 0,3 mió. kr.

Nettorentuútreiðslurnar vóru 1,6 mió. kr. lægri enn ætlað, hetta m.a. orsakað av størri avkasti av likviditetinum, ið var størri enn væntað orsakað av, at íløgurnar gjørdust uml. 44,6 mió. kr. minni enn ásett í byggjætlanini.

Sambært figgjarætlanini skuldu íløgur gerast fyri 86,3 mió. kr. og partvís figgjast við 20 mió. kr. í lánitøku. Íløgurnar gjørdust 41,7 mió. kr., og onki lán varð tikið, og tí ongin eyka rentuútreiðsla av hesum.

ÚTLIT FYRI RAKSTRARÁRIÐ 2006

Í rakstrar-, figgjar- og byggjætlanini fyri 2006 verður roknað við einum rakstrarhalli upp á umleið 8 mió. kr. aftan á rentur og avskrivningar.

Metingarnar byggja á somu elsølu og somu elprísir sum í 2005.

Fyrstu tveir mánaðirnar av 2006 var elnýtslan samanlagt 3,1% hægri enn somu tveir mánaðir í 2005. Hetta bendir á, at inntøkumetingin helst fer at halda.

Oljuprísirnir hava fyrstu knappar trýggjar mánaðirnar av 2006 ligið áleið á tí støði, sum figgjarætlanin byggir á. Roknað verður við at brúka 69,4 mió. kr. til olju í 2006. Størri prísbroytingar á oljumarknaðinum kunnu ávirka raksturin munandi, bæði upp og niður. Ilt er tó at meta um hesi viðurskifti. Hóast nevnda rakstrarhall og ætlanir um at gera íløgur fyri 77,6 mió. kr. í 2006 er gjaldfærið so gott, at tað í lötuni ikki verður hildið neyðugt at figgja part av ætlaðu íløgnum við lánitøku.

Tó skal nevast, at Kappingarráðið avgjörði í 2004 at taka upp samráðingar við SEV um at lækka elprísirnar við 18 oyrum/kWh frá 1. januar 2005. Ein slík lækking hevði merkt, at árliga inntøkan hevði fallið við útivið 40 mió. kr.

SEV metir, at Kappingarráðið hevur ikki heimild at áseta elprísirnir hjá SEV, og hevur SEV í mars 2005 lagt málið fyri Føroya Rætt. Málið er enn ikki við endan av mars 2006 komið til dómsviðgerðar.

Verður ætlaða vatnorkuútbýggingin "Eiði II" framd, verður talan um bygging yvir fleiri ár, sum væntandi fer at krevja partvísa lánifigging frá og við 2007. Hvussu stórir lánitørvurin verður veldst um, hvussu stórt gjaldfærisavlopið frá rakstrinum verður.

ÍLØGUR

Íløgurnar í árinum vóru 41,7 mió. kr. til materiella støðisogn

og 2,5 mió. í partapeningi í P/F Fjarhitafelagið. Av íløguni vóru 20,3 mió. kr. til framleiðsluvirkir og 18,2 mió. kr. til bítisvirkir.

Hetta er 44,6 mió. kr. minni enn ætlað sambært rakstrar-, fíggar- og byggjætlanina.

Størstu frávikini eru hesi:

	Avsett mkr.	Brúkt mkr.
60 kV-linjur	20,0	3,5
Háspenningsanlegg, Strond	6,0	2,6
Vatnorka	5,0	0,3

60 kV-linjan Skálabotn-Sund og háspenningsanleggini á Strond eru í gerð, og er partur av íløguni tí flutt til 2006. Umtalaða vatnorkuútbýggingin snýr seg fyrst og fremst um "Eiði II"-ætlanina, sum enn ikki er sett í verk orsakað av vantandi loyvum til byggingina.

GRANNSKOÐANAR- ÁTEKNING

Vit hava grannskoðað ársroknskapin hjá SEV, greiddur av leiðsluni, fyri árið 2005.

UM GRANNSKOÐANINA

Í samsvar við alment viðurkendar grannskoðanarreglur er grannskoðanin skipað og framd við tí endamáli at fáa eina grundaða sannføring um, at tað ikki eru týðandi feilir ella vanta týðandi upplýsingar í ársroknskapinum. Undir grannskoðanini hava vit, eftir meting um týdning og risiko, kannað grundarlag og prógv fyri upphæddum og øðrum upplýsingum í ársroknskapinum. Vit hava samstundis tikið støðu til roknskaparháttin og roknskaparligu metingarnar, sum leiðslan hevur gjørt, eins og vit hava mett, um upplýsingarnar í ársroknskapinum sum heild eru nøktandi.

Grannskoðanin hevur ikki givið orsök til fyrivarni.

NIÐURSTØÐA

Tað er okkara fatan, at ársroknskapurin er greiddur í samsvar við roknskaparkrøv í lóggávuni, og at hann gevur eina rætta mynd av felagsins ogn og skuld, fíggarligu støðu og úrsliti.

Tórshavn, tann 28. mars 2006

RASMUSSEN & WEIHE P/F
Statsautoriserað grannskoðarafelag

Klaus Rasmussen Árni Absalonsen
statsaut. revisor reg. revisor

NÝTTUR ROKNSKAPARHÁTTUR

INNTØKUR

Inntøkurnar frá elsøluni eru periodiseraðar. Við ársenda verður ársnýtlan gjord upp fyri allar brúkarar.

MATERIELL STØÐISOGN

Materiell støðisogn er tikin upp til kostprís, og avskrivað verður liniert. Avskrivningartíðin er frá 3 til 20 ár.

FÍGGJARLIG STØÐISOGN

Fíggarlig støðisogn er virðisásett til útveganarvirði.

SKULDARAR

Skuldarar eru virðismettir hvør sær, og sett er av móti møguligum tapi.

GOYMSLA

Goymslan av olju og tilfari verður virðismett til minsta virði av kostprísi og nýútveganarvirði.

VIRÐISBRØV (UMFERÐARFÆ)

Lánsbrøv eru upptikin til kursjavnað virði.

EGINOGN

Elfelagið SEV er eitt interkommunalt lutafelag, har allar kommunur í Føroyum eru limir. Eginognin hjá teimum einstøku kommunum verður við árslok gjord upp í mun til íbúgvaratalið. Frá 1. januar 2005 eru fleiri kommunur lagdar saman, og er hædd tikin fyri hesum í sundurgreining av eginogn, og samanlíkingartølini eru tillagað samsvarandi.

RAKSTRARROKNSKAPUR

í 1000 kr.

	NOTA	2005	2004
Inntøkur	1	226.072.179	229.101
Oljuútreiðslur og keyp av streymi	2	-51.291.126	-46.976
Aðrar rakstrarútreiðslur	3, 4	-65.709.959	-68.729
Fyrisitingarútreiðslur	3, 5	-19.680.271	-19.519
Úrslit áðrenn rentur og avskrivningar		89.390.823	93.877
Rentuútreiðslur	6	-7.574.079	-9.054
Úrslit áðrenn avskrivningar		81.816.744	84.823
Avskrivningar	7	-59.560.580	-57.714
Ársúrslit		22.256.164	27.109

FÍGGJARSTØÐA 31. DESEMBER

í 1000 kr.

AKTIV	NOTA	2005	2004
Fastar ognir, elverk v.m.	7	358.603.963	380.706
Íløgurbeiði í gerð		<u>23.344.735</u>	<u>19.127</u>
Materiell stöðisogn		381.948.698	399.833
Partapeningur		4.350.000	1.850
Fíggjarlig stöðisogn		4.350.000	1.850
STØÐISOGN TILSAMANS		386.298.698	401.683
Olja á goymslu		13.394.256	14.256
Tilfar á goymslu		<u>9.961.336</u>	<u>8.295</u>
Goyslur tilsamans		23.355.592	22.551
Elskudrarar	8	22.314.084	20.608
Skuldarrar aðrir		1.106.100	1.576
Tíðaravmarkingar		<u>2.749.619</u>	<u>2.790</u>
Skuldarrar tilsamans		26.169.803	24.974
Lánsbrøv		<u>216.809</u>	<u>10.355</u>
Virðisbrøv		216.809	10.355
Tøkur peningur		84.199.862	66.266
OGN Í UMFERÐ TILSAMANS		133.942.066	124.146
AKTIV TILSAMANS		520.240.764	525.829

PASSIV	NOTA	2005	2004
Innskot		4.139.875	4.140
Kapitalkonto	9	324.731.783	302.476
EGINOBN TILSAMANS	10	328.871.658	306.616
Lán	11	<u>163.774.641</u>	<u>192.403</u>
Langfreistað skuld		163.774.641	192.403
Elognarar	12	12.973.642	9.674
Skyldug frítíðarløn		2.019.455	1.958
Aðrir ognarar		<u>12.601.368</u>	<u>15.179</u>
Stuttfreistað skuld		27.594.465	26.811
SKULD TILSAMANS		191.369.106	219.214
PASSIV TILSAMANS		520.240.764	525.829

Eftirlønarskyldur	13
Veðsetingar	14

KAPITALFRÁGREIÐING

í 1000 kr.

	2005	2004
Ársúrslit	22.256	27.108
Avskrivningar	59.561	57.714
Likviditetsbroyting frá rakstri	81.817	84.822
Broyting skuldarar	-1.195	6.527
Broyting stuttfreistað skuld	784	1.439
Broyting goymsla olja	862	-4.005
Broyting goymsla tilfar	-1.666	239
	80.602	89.022
Ílögur: Stöðisogn, broyting í arbeiði gerð og partabrov	-41.677	-39.692
Partabrov	-2.500	-1.250
Goldnir avdráttir og lántøka (netto)	-28.629	-33.775
Likviditetsbroyting	7.796	14.305
Kassa- og bankapeningur primo	66.266	56.857
Lánsbrøv primo	10.355	5.459
Likviditetur ultimo	84.417	76.621
Likviditetur ultimo:		
Kassa- og bankapeningur	84.200	66.266
Lánsbrøv	217	10.355
	84.417	76.621

NOTUR TIL ÁRSROKNSKAPIN

í 1000 kr.

1. INNTØKUR	2005	2004
kWh-gjald o.a.	208.711.263	211.113
Fast gjald	14.729.438	14.608
Íbinding	1.428.858	1.934
Ómaks- og áminningargjöld og onnur søla	1.202.620	1.446
	226.072.179	229.101
2. OLJUÚTREIÐSLUR OG KEYP AV STREYMI	2005	2004
Sundsverkið	41.512.608	34.679
Elverkið á Oyrunum	5.128.137	5.566
Elverkið á Strond	839.413	2.490
Smáverk	1.340.973	1.481
Keyp av streymi	2.469.995	2.760
	51.291.126	46.976
3. LØNIR	2005	2004
Løn elverk, í notu 4	18.973.158	20.025
Løn bítisvirkir v.m., í notu 4	17.168.114	17.633
Løn fyrisiting, í notu 5	6.326.915	6.195
Løn umboðsnevnd og stýri, í notu 5	1.472.767	1.186
Løn tilgongd stöðisogn	1.525.704	1.989
Løn til eftirlønt, í notu 5	628.722	779
Eftirlønargjöld, í notu 4 og 5	3.257.222	2.754
	49.352.602	50.561

4. AÐRAR RAKSTRARÚTREIÐSLUR	2005	2004
60 kV linjur	2.330.586	2.435
20 kV linjur	3.480.125	4.044
10 kV linjur	2.664.025	4.504
Lágspenningarlinjur	9.180.609	10.121
Stikkleiðningar	330.332	431
Vaktarskipanin	344.250	375
Transformarastøðir	948.673	1.569
Koblingsstöðir	993.407	96
Innleggingardeildin íroknað málarar	3.690.433	3.572
Amboð v.m.	837.098	931
Bilútreiðslur	1.194.144	1.090
Telefon til bítisverk og elverk v.m.	424.432	333
Veikstreymisdeild (radiotelefon, fjarstýring v.m.)	412.695	836
Elverk, maskinur	30.833.395	30.002
Elverk, bygningar	1.676.626	2.452
Aðrir bygningar	2.705.427	1.855
Teknistova	1.673.193	1.971
Goymslukostnaður, verkstaður v.m.	857.611	892
Aðrir kostnaðir	1.132.898	1.220
	65.709.959	68.729
5. FYRISITINGARÚTREIÐSLUR	2005	2004
Løn fyrisiting íroknað eftirlønargjöld	6.767.690	6.545
Løn umboðsnevnd og stýri	1.472.767	1.186
Lýsingar og telefon	1.131.430	708
Konsulent, prent, porto, edv o.a.	2.045.238	2.074
Ferðaútreiðslur, umboðsnevndar- og stýrisfundir	911.922	825
Frammanundankanningar og uttanhýsis ráðgeving	891.813	1.768
Bankakostnaður, ómaksgjöld	1.496.349	891
Aðrar fyrisitingarútreiðslur	1.597.572	1.835
	16.314.781	15.832
Tryggingar	1.654.576	1.958
Tap av skuldarum	276.859	231
Eftirlønir	628.722	779
Arbeidsmarknaðargjöld	805.333	719
	19.680.271	19.519
6. RENTUÚTREIÐSLUR	2005	2004
Renta av fóstum lánum	8.506.391	10.435
Onnur renta	284.169	235
	8.790.560	10.670
Rentuinntøkur	-1.216.481	-1.616
	7.574.079	9.054

7. FASTAR OGNIR OG AVSKRIVINGAR

	SALDO 1.1.05	TILGONGD 2005	AVSKRIV. 2005	SALDO 31.12.05
Framleiðsluvirkir	258.169.896	19.010.365	39.635.896	237.544.365
Býttisvirkir	102.789.110	13.866.937	15.158.953	101.497.094
Felagsognir	14.163.385	707.712	2.449.216	12.421.881
Jarðarognir	2.669.717	-750	0	2.668.967
Onnur rakstrargøgn	2.914.028	3.874.143	2.316.515	4.471.656
	380.706.136	37.458.407	59.560.580	358.603.963

8. ELSKULDARAR

	2005	2004
Gjaldkomið í roknskaparárinum		
Vanligir brúkarar	1.215.464	5.035
Max. brúkarar	46.823	1.264
	1.262.287	6.299
Ikki gjaldkomið		
Vanligir brúkarar	15.729.388	11.714
Max. brúkarar	6.172.409	3.545
	21.901.797	15.259
Sett av til tap av elskuldarum	-850.000	-950
Elskuldarar tilsamans	22.314.084	20.608

9. KAPITALKONTO

	2005	2004
Saldo primo	302.475.619	275.367
+ Ársúrslit	22.256.164	27.109
Saldo ultimo	324.731.783	302.476

10. SUNDURGREINING AV EGINOGN

	KOMMUNU INNSKOT	EGINOGN 31.12.2005	EGINOGN 31.12.2004
Hvannasund	36.375	3.075.734	2.846
Klaksvík	502.000	33.321.588	31.068
Fugloy	17.500	300.072	285
Svínoy	18.250	375.090	349
Viðareiði	25.250	2.359.654	2.161
Kunoy	12.625	988.872	894
Húsar	17.500	409.189	361
Eiði	78.625	4.848.884	4.557
Sunda	177.367	10.625.263	9.887
Funningur	25.883	566.044	526
Fuglafjørður	136.250	10.659.362	9.982
Leirvík	62.000	5.885.495	5.425
Gøta	84.500	7.269.917	6.794
Nes/Runavík	306.250	33.226.110	30.827
Sjógv	92.875	7.051.683	6.610
Kvívík	59.125	4.146.444	3.847
Vestmanna	125.250	8.402.005	7.865
Sandavágur	81.250	5.237.613	4.677
Miðvágur	88.375	7.515.430	6.902
Sørvágur	127.500	7.269.917	6.870

Sandur	72.250	3.300.788	3.796
Skopun	71.000	4.003.228	3.042
Skálavík	30.750	1.234.385	1.166
Húsavík	25.125	900.215	894
Skúvoy	17.875	402.369	393
Hvalba	103.625	5.196.695	4.931
Tvøroyri	255.250	12.371.134	11.636
Famjin	23.125	797.918	729
Hov	22.875	866.116	830
Porkeri	51.000	2.346.014	2.275
Vágur	218.375	9.581.832	9.069
Sumba	81.375	2.598.347	2.478
Tórshavn	1.092.500	131.738.251	122.643
	4.139.875	328.871.657	306.615

Nakrar kommunur eru lagdar saman pr. 01.01.05. Hædd er tikin fyri hesum í omanfyristandandi útgreiningum.

11. AVDRÁTTIR, RENTA OG RESTSKULD AV LÁNUM (1.000 KR.):

	Upptikið lán	Niðurgoldið og avdráttir	Renta	Saldo pr. 31/12-05	Saldo pr. 31/12-04
Lán	0	28.628	8.506	163.775	192.403

12. ELOGNARAR KR. 12.973.642

Hetta er skuld til brúkarar, ið hava brúkt minni streym, enn teir hava goldið a conto fyri, og sum tí eiga pening tilgóðar hjá SEV.

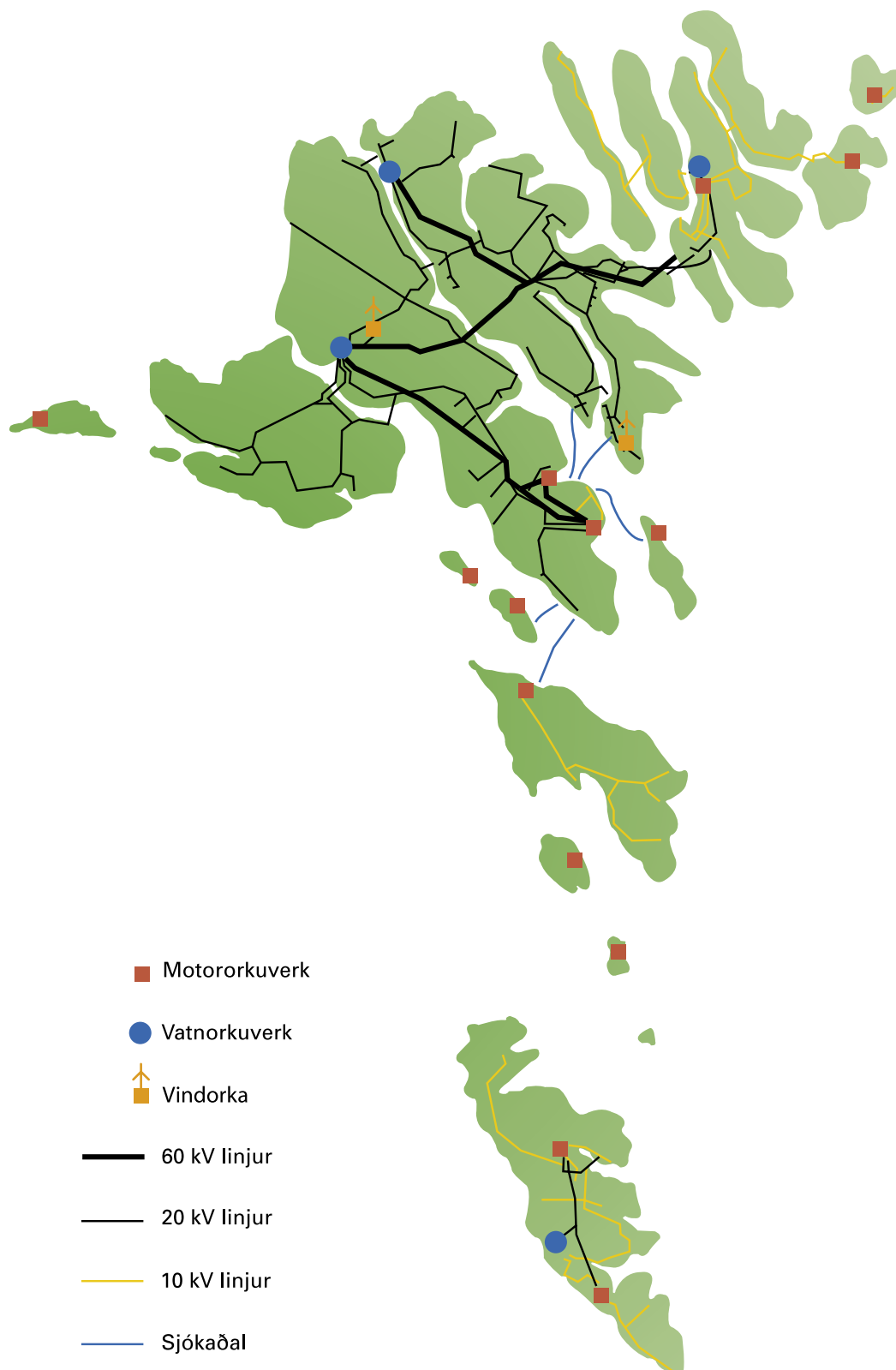
13. EFTIRLØNARSKYLDUR

Felagið rindaði í 2005 eftirløn til fyra fólk, sum ikki longur eru í starvi hjá SEV og hevur harumframt eftirlønarskyldu mótvegis tveimum starvsfólkum, sum framvegis eru í starvi hjá felagnum. Hesar skyldur eru ikki avsettar í roknskapinum.

14. VEÐSETINGAR

Ongar av ollum felagsins eru veðsettar.

YVIRLIT YVIR ELKERVIÐ





SEV
Landavegi 92
Postsmogu 319
110 Tórshavn
tel 34 68 00
fax 34 68 01
t-postur: sev@sev.fo

SEV
Fitjum
Postsmogu 94
350 Vestmanna
tel 34 68 00
fax 34 68 03

SEV
Postsmogu 110
700 Klaksvík
tel 34 68 00
fax 34 68 05

SEV
Postsmogu 3
900 Vági
tel 34 68 00
fax 34 68 07

WWW.SEV.FO