




Norðurlenskur umhvørvisvinnari 2015



 **norden**
Nordisk Råd
natur- og miljøpris 2015

 **norden**
Nordisk Råd
natur- og miljøpris 2015



Framleiðsluroknskapur 2015

Ársfrágreiðing og Ársroknskapur 2015

Ársaðalfundur 29. apríl 2016

Myndir: Fotostudio/Finnur Justinussen, Alan Brockie, Ólavur Frederiksen, Regin Joensen, Kári Durhuus, Jákup Suni Lauritsen, Johannes Jansson, Magnus Froderberg, Torbjørn Jacobsen og SEV

Forsíðumynd: Norðurlenska umhvørvisvirðislønin 2015

Umbróting, prent og liðuggerð: Føroyaprent

Framleiðslu- roknskapur 2015

Innihaldsvirlit

Upplýsingar um felagið	4
Leiðsluátekning	5
Átekning frá óheftum grannskoðara	6
Høvuds- og lyklatøl	7
Leiðslufrágreiðing	8
Nýttur roknskaparháttur	20
Rakstrarroknskapur 1. januar – 31. desember	23
Fíggarstöða 31. desember	24
Peningastreymisuppgerð	26
Notur	27

Elfelagið SEV

Framleiðsluroknskapur fyri 2015

Innihald

Upplýsingar um felagið	4
Leiðsluátekning	5
Átekning frá óheftum grannskoðara	6
Høvuðs- og lyklatøl	7
Leiðslufrágreiðing	8
Nýttur roknskaparháttur	20
Rakstrarroknskapur 1. januar - 31. desember	23
Fíggarstøða 31. desember	24
Peningastreymsuppgerð	26
Notur	27

Felagið

Elfelagið SEV
Fyrisiting:
Landavegur 92
Postboks 319
FO-110 Tórshavn
Telefon: 346800
Heimasíða: www.sev.fo
Teldupostur: sev@sev.fo
Heimstaður: Tórshavn
Roknskaparár: 01.01-31.12
V-tal: 331538

Nevnd

Jákup Suni Lauritsen, formaður
Bogi Andreasen, næstformaður
Karl A. Olsen
Karl M. Rasmussen
Steinbjørn O. Jacobsen
Bødvar Hjartvarsson
Frits Poulsen

Leiðsla

Hákun Djurhuus, stjóri (CEO)
Bogi Bendtsen, deildarstjóri fyri fyrisiting (CFO)
Finn Jakobsen, deildarstjóri fyri net (CTO)
Anders Nedergaard-Hansen, deildarstjóri fyri framleiðslu (COO)

Grannskoðan

P/F Januar
Løggilt grannskoðanarvirki
Hoyvíksvegur 5, Postboks 30, FO-110 Tórshavn
Telefon: 31 47 00 Telefaks: 35 17 01
Teldupostur: januar@januar.fo
Heimasíða: www.januar.fo

Leiðsluátekning

Nevndin og stjórnin hava í dag lagt fram framleiðsluroknskapin fyri roknskaparárið 1. januar–31. desember 2015 hjá elfelagnum SEV. Framleiðsluroknskapurin er eisini ein partur av ársfrásøgnini hjá elfelagnum SEV.

Framleiðsluroknskapurin er gjørdur í samsvari við ársroknskaparlógina.

Tað er okkara fatan, at nýtti roknskaparhátturin er hóskaði, og at framleiðsluroknskapurin gevur eina rættvísa mynd av ognum, skyldum og fíggarligu støðu pr. 31. desember 2015 og av úrslitinum av framleiðsluvirkseminum hjá felagnum fyri roknskaparárið 1. januar–31. desember 2015.

Leiðslufrágreiðingin inniheldur, eftir okkara fatan, eina rættvísandi frágreiðing um tey viðurskifti, sum frágreiðingin umrøður.

Ársfrásøgnin verður lögð fyri ársaðalfundin við tilmæli um góðkenning.

Tórshavn, tann 8. apríl 2016

Stjórn

Hákon Djurhuus
Stjóri

Fíggarleiðsla

Bogi Bendtsen
Deildarstjóri fyri fyrisiting

Nevnd

Jákup Suni Lauritsen
Formaður

Bogi Andreassen
Næstformaður

Karl A. Olsen

Karl M. Rasmussen

Steinbjørn O. Jacobsen

Bødvar Hjartvarsson

Frits Poulsen

Átekning frá óheftum grannskoðara

Framleiðsluroknskapurin er gjørdur sum eitt ískoyti og útgreining til ársfrásøgnina hjá elfelagnum SEV. Grannskoðanin av ársroknskapinum hjá elfelagnum SEV er endað, og roknskapurin hevur fingið eina átekning uttan fyrivarni ella supplerandi upplýsingar. Víst verður til síðu 52 í ársfrásøgnini hjá elfelagnum SEV, har tann samlaða átekningin framgongur.

Tórshavn, tann 8. apríl 2016

P/F Januar

Løggilt grannskoðanarvirki

Hans Laksá
Statsaut. revisor

Hövuðs- og lyklatöl

Upphæddir í tkr.	2015	2014	2013	2012	2011
Rakstrarroknaskapur	t. kr.	t. kr.	t. kr.	t. kr.	t. kr.
Nettosøla	234.920	278.328	306.519	298.663	301.699
Úrslit áðrenn av og niðurskrivingar	95.673	85.070	84.125	76.959	84.007
Rakstrarúrslit	36.443	37.704	41.820	35.126	47.178
Fíggjarligir postar, netto	-11.221	-11.773	-14.050	-13.592	-10.810
Ársúrslit	25.222	25.931	27.770	21.534	36.368
Fíggjarstöða					
Fíggjarstöðujavni	1.049.924	997.612	887.638	847.741	746.315
Eginogn	699.806	587.497	561.566	533.796	512.262
Lyklatöl *)					
Renting av eginogn	3,8%	4,5%	5,1%	4,1%	5,7%
Ognarumferð	0,22	0,28	0,35	0,35	0,40
Eiginognarpartur	66,7%	58,9%	63,3%	63,0%	68,6%

*) Lyklatölíni eru útroknað í samsvari við Den Danske Finansanalytikerforenings „Anbefalinger & Nøgletal 2011“.

Leiðslufrágreiðing

Hövuðsvirksemið

Elfelagið SEV er eitt interkommunalt lutafelag, ið hefur til endamáls at fáa til vega elmegi og býta hana millum íbúgvagnar í lima-kommununum. Eftir viðtøkum elfelagsins skal endamálið fremjast sambært vinnuligum meginreglum á búskaparliga tryggum støði og við fyriliti fyri náttúru og umhvørvi

Hesin roknskapur fyri framleiðsluvirksemið hjá SEV er ein partur av samlaða roknskapinum hjá SEV. Frágreiðingin fevnir um framleiðsluvirksemið hjá felagnum í tíðarskeiðinum 1. januar 2015–31. desember 2015.

Gongdin í virkseminum og fíggarligu viðurskiftunum

Framleiðsla og Inntøkur

Talva 1 vísir gongdina í framleiðsluni í GWt seinastu 6 árin.

Elframleiðslan máld í GWt fyri 2015 var 314,4 móti 305,4 GWt í 2014, ella ein vøkstur upp á 9,0 GWt svarandi til, at SEV í 2015 hevði ein framleiðsluvøkstur á 3,0% yvir alt landið. Í meginøkkinum vaks framleiðslan 3,3%, og í Suðuroy fall framleiðslan við 0,3%.

Býtið av orkukeldum er 42,3% framleiðsla við vatnorku, sum er 2,8% stig hægri enn í 2014, 17,8% við vindorku sum er 6,4% stig hægri enn í 2014, og at enda er 39,9% av elmegini framleitt við teimum termisku verkunum, sum er 9,3% stig minni enn í 2014.

Gongdin við nógvum avfalli helt fram í 2015, har serliga nógv avfall var alt várið og fram til í summar. Frá summarinum til

heystið var avfallið at rokna sum eitt vanligt miðalár, meðan í vetur var aftur nógv avfall. Elframleiðslan við vatni í 2015 var 133,1 GWt móti 120,7 GWt í 2014, sum er 12,4 GWt hægri enn í 2014 ella 10,3% hægri.

2015 hefur verið eitt gott vindár við nógvum vindi. Elframleiðslan við vindi var 55,8 GWt, svarandi til at 17,8% av elframleiðsluni stavar frá vindi. Felagið væntar at úrtøkan av framleiðsluni við vindi fer at økjast, nú nýggja battarískipanin í Húsahaga væntandi verður tikin í nýtslu í mars 2016.

Samanumtikið kann sigast, at býtið millum “grøna orku” og termiska orku er betur enn væntað, har býtið er 39,9% við termiskari orku og 60,1% við grønari orku.

Elframleiðslan gjøgnum nógvu árin hefur verið sveiggjandi, sum víst á mynd 1 yvir elframleiðsluna fyri alt landið frá 1954 til 2015.

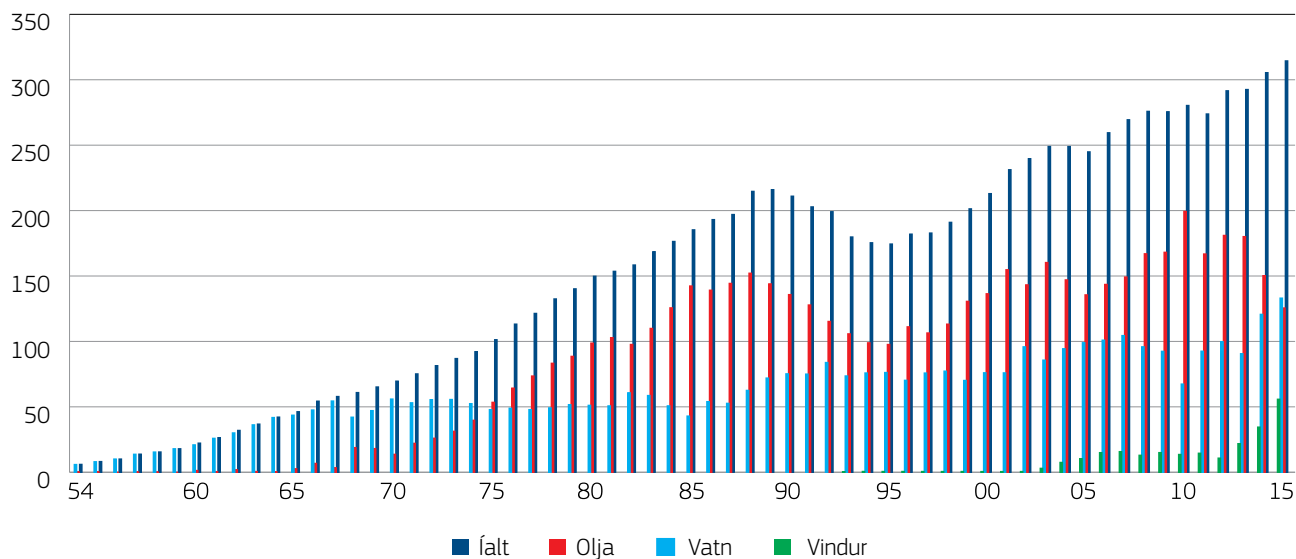
Á myndini sæst at ein støðugur vøkstur hefur verið í elframleiðsluni síðani 1954 og fram til kreppuna í 90’unum, tá ið elframleiðslan byrjar at fella orsaka fallandi nýtslu. Ikki fyrr enn í 1996 byrjar elframleiðslan aftur at vaksa, har hon í 2015 setur met við 314,4 GWt, sum er 9,0 GWt størri enn í 2014, sum higartil var besta árið.

Eisini sæst, at framleiðslan av elmegini burtúr vatni økist munandi við endanum av 80’unum orsakað nýggja Eiðisverkinum, sum tá byrjaði framleiðslu av elmegini við vatni. Framleiðslan við vatni økist aftur í 2002 til 2007 orsakað Eiði 3, fyri síðani at verða rættiliga støðug.

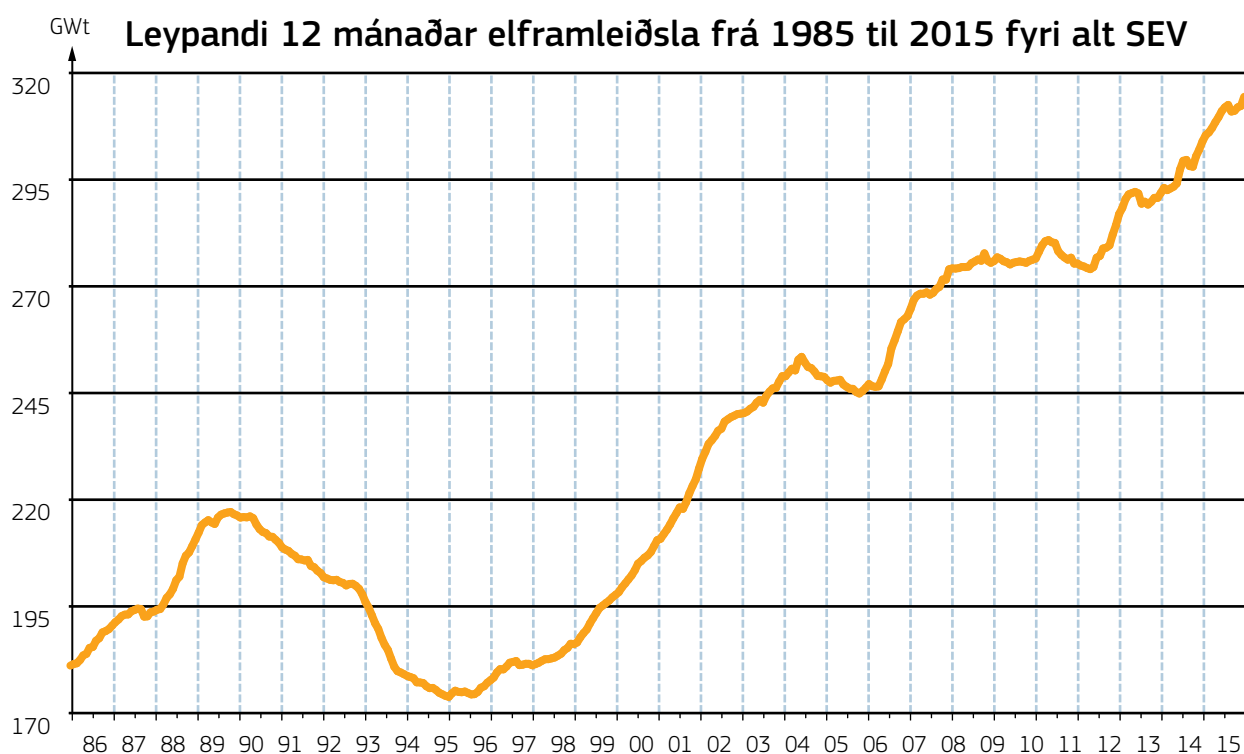
Talva 1. Avroknað sœla í GWt	2010	2011	2012	2013	2014	2015	Broyting í GWt í mun til 2014	Broyting í % í mun til 2014
Avroknað sœla til kundar í GWt	255,0	254,8	261,4	274,4	283,8	288,1	4,3	1,50
Nettap og eginnýtsla í GWt	25,3	19,0	30,1	18,1	21,6	26,3	4,7	21,97
Framleiðsla tilsamans í GWt pr. ár	280,3	273,8	291,6	292,5	305,4	314,4	9,0	2,95
Harav við termiskari	199,3	166,8	181,0	180,1	150,2	125,5	-24,7	-16,42
Harav við vatni	67,4	92,5	99,8	90,6	120,7	133,1	12,4	10,26
Harav við vindi	136	14,5	10,8	21,8	34,5	55,8	21,3	61,71

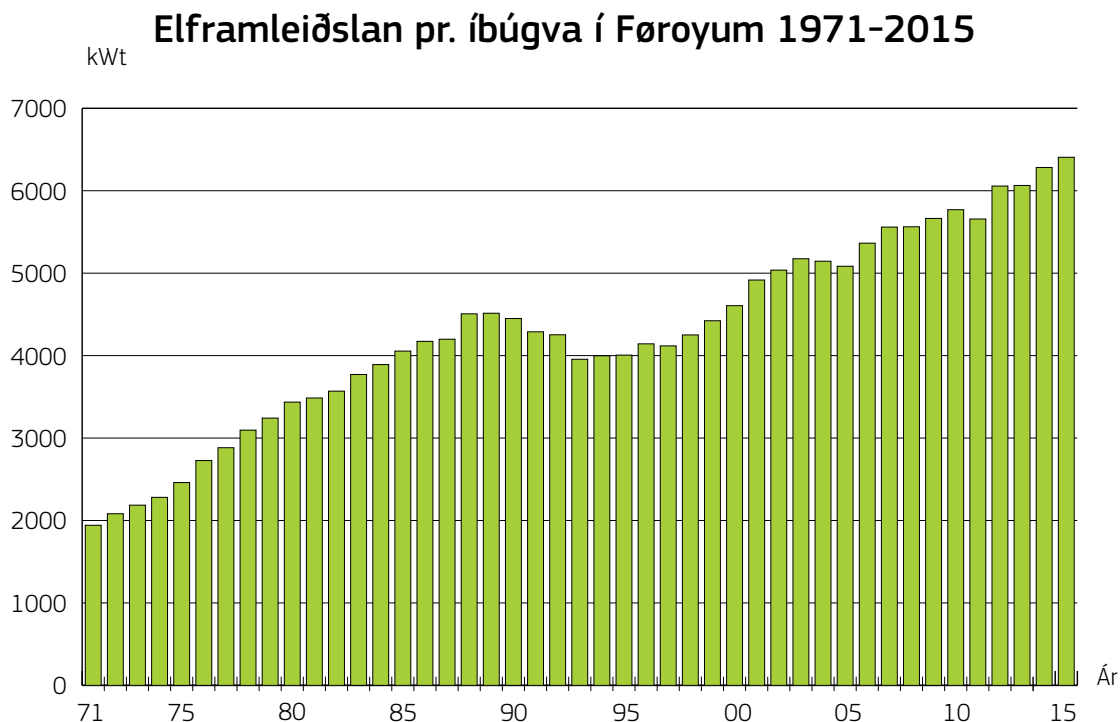
Mynd 1: Elframleiðslan fyri alt landið frá 1954 til 2015.

Elframleiðslan fyri alt landið frá 1954 til 2015



Mynd 2: Leypandi 12 mánaðar elframleiðsla frá 1985 til 2015 fyri alt SEV.





Í 2010 og í 2011 eru høvuðsumvælingar gjørdar á turbinur og rør á Fossáverkinum og á Heygaverkinum, eins og turbina 1 á Eiðisverkinum er dagførd í 2012, meðan turbina 2 er dagførd í 2013. Hesar dagføringar síggjast aftur í framleiðsluni á myndini, tí hon fellur í 2010 og 2011. Hartil skal sigast, at í 2010 og 2013 regnaði sera lítið í mun til onnur ár.

Í juni mánað 2012 tók felagið nýggju turbinu 3 í nýtslu á Eiðisverkinum, sum saman við Eiði 2 suður økir framleiðsluna av elmegi við vatni við umleið 14 GWh árliga. Tunnilsverkætlanin varð liðug við ársenda 2013.

Í november mánað 2012 var vindmyllulundin í Neshaga tikin í nýtslu, og tann 9. oktober 2014 varð nýggja vindmyllulundin í Húsahaga tikin í nýtslu. SEV væntar sær nógv av hesum vindmyllulundum, og tíðarskeiðið hesar hava framleitt, hevur roynst væl. Harumframt væntar felagið, at úrtøkan av framleiðsluni við vindi fer at økjast nú nýggja battarískipanin í Húsahaga væntandi verður tikin í nýtslu í mars 2016.

Mynd 2 vísir elframleiðsluna yvir teir 12 mánaðirnar í hvørjum ári frá 1985 til og við desember 2015. Sum sæst, minkar framleiðslan í 2011, meðan hon veksur stóðugt teir 12 mánaðirnar í 2012 fyri aftur at falla og veksa eitt vet í 2013, og vøkstururin heldur fram í 2014 og 2015.

Mynd 3 vísir elframleiðsluna í Føroyum pr. íbúgva frá 1971 til 2015.

Myndin vísir sama mynstur sum mynd 1 og 2 av tí samlaðu elframleiðsluna fyrri alt landið.

Felagið hevur framleiðsluverk kring landið, býtt upp á ymiskar framleiðslukeldur, so sum termisk, vatn og vind.

Mynd 4 vísir elframleiðsluna býtt eftir økjum í 2015.

Sum myndin vísir, verður størsti parturin av elframleiðsluni framleiddur á Sundsverkinum, meðan næst størsti parturin verður framleiddur á Eiðisverkinum. Framleiðslan úr vatni samlað er eins stór og framleiðslan á Sundsverkinum.

Mynd 5 vísir elframleiðsluna býtt eftir vatnorkuverkum í 2015.

Á myndini framgongur, at Eiði er størsti vatnorkuframleiðari, síðani kemur Fossáverkið í Vestmanna. Verkið í Botni framleiðir 4,2% av elframleiðsluni við vatni.

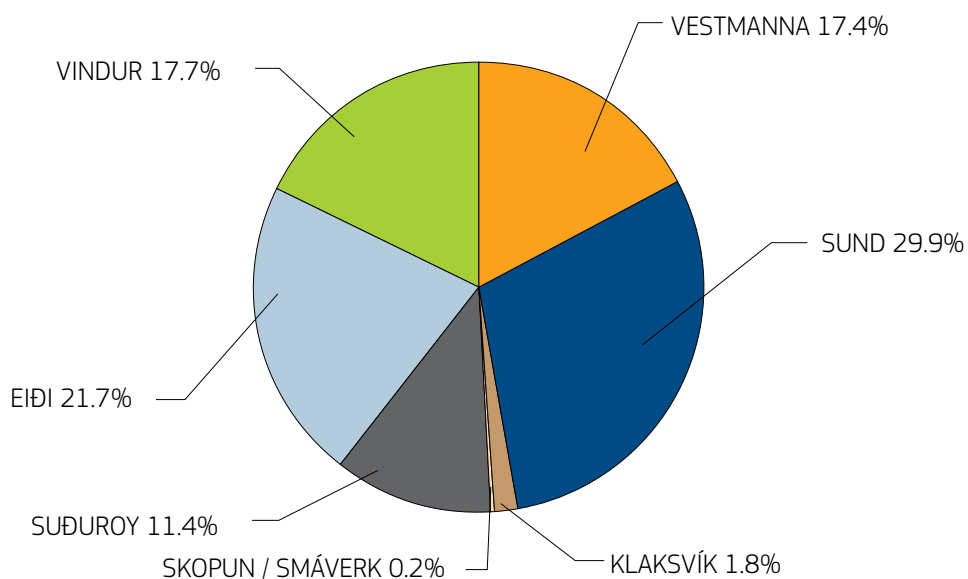
SEV hevur veitingarskyldu. Hetta merkir, at felagið skal altíð hava nógv mikið av tøkum mátti til tess at nøkta eftirspurninginum av ravmagni.

Mynd 6 vísir mestu last og tøkum mátt fyrri meginøkið frá 1955 til 2015.

Myndin vísir, hvussu nógv tøkum mátt SEV hevur í mun til mestu

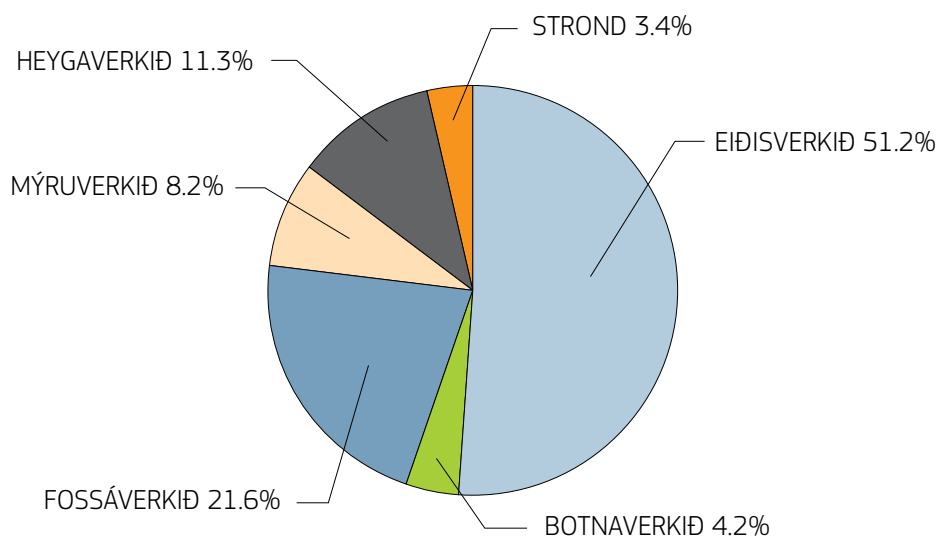
Mynd 4: Elframleiðslan býtt eftir elverksökjum í 2015

Elframleiðslan býtt í økir í 2015

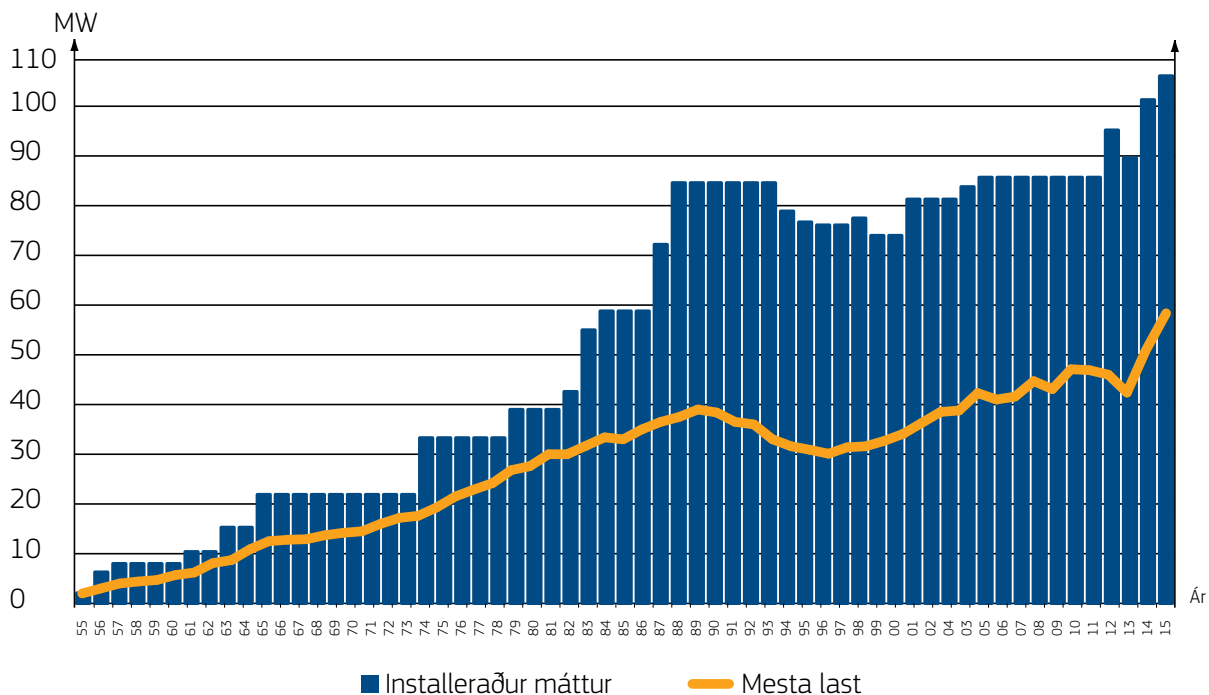


Mynd 5: Elframleiðslan býtt eftir vatnorkuverkum í 2015 uppgivið í % av allari vatnframleiddu orkuni.

Elframleiðslan býtt í vatnorkuverk í 2015



Mesta last og tækur máttur fyri meginøkið 1955-2015



elnýtslu. Orsøkin til at SEV hevur so nógvvan tøkna mátt, er tí at stórus partur av elframleiðsluni stavar frá óstøðugari orku. Tí er neyðugt at hava aðra orku tøka.

Økingin í tøkna máttinum í 2012 stavar frá nýggju turbinuni á Eiðisverkinum og vindmyllunum í Neshaga. Fallið í 2013 upp á 5,3 MW stavar frá niðurtøku av M3 á Sundsverkinum. Økingin í 2014 og 2015 stavar frá uppseting av tveimum nýggjum motorum á Sundsverkinum, fyri niðurtøkna M3 motorin upp á 4,8 MW, umframt vindmyllunum í Húsahaga upp á 11,7 MW.

Á mynd 7 sæst døgnlastin mikudagin 7. oktober 2015 í meginøkinum.

Myndin vísir døgnlastina ein vanligan dag í 2015, hesin dagurin er mikudagurin 7. oktober. Myndin vísir, at lastin er rættiliga jøvn frá kl. 11 á morgni til kl. 19:30 á kvøldi. Nógvu seinastu árin hevur døgnlastmyndin stórt sæð verið óbroytt.

Fyri at nøkta eftirspurninginum av elmegi, hevur SEV eina fjølbroytta maskinpark, sum umfatir motorar, turbinur og vindmyllur.

Inntøkur

Inntøkurnar frá framleiðsluverkunum skulu umfata kostnaðin hjá verkunum, umframt at roknað verður ein vinningur av framleiðsluni. Roknaði vinningurin í 2015 er 25,2 mió. kr. móti 25,9 mió. kr. í 2014 svarandi til ávikavist 4,2% og 4,5% av miðal

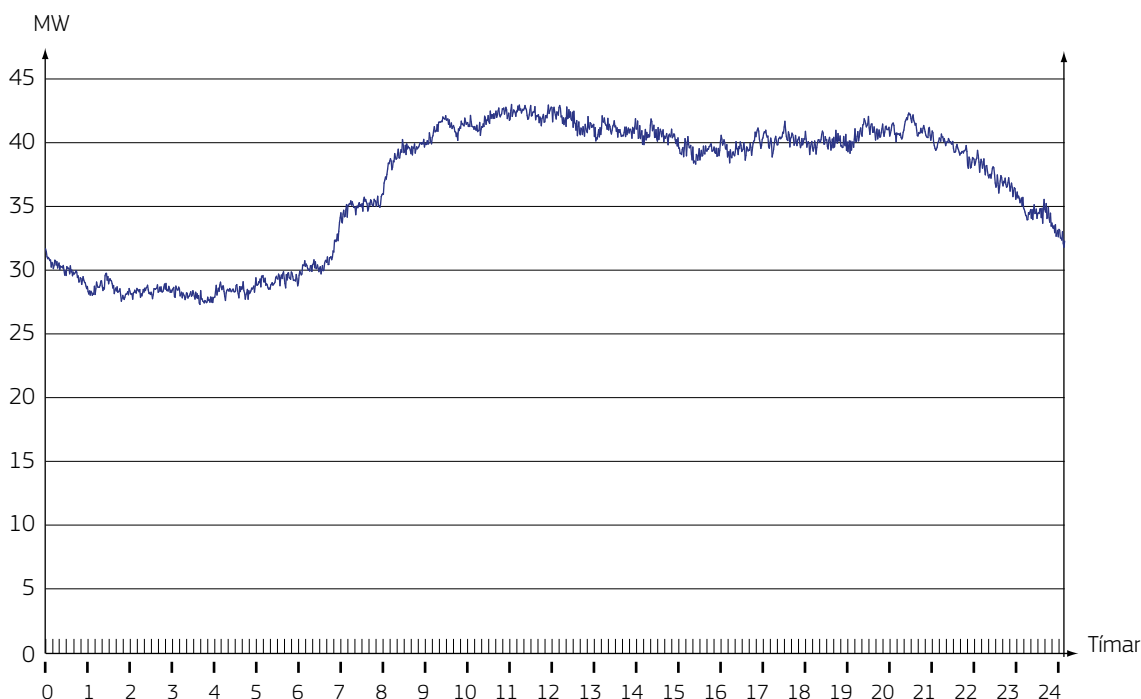
eginpeninginum hjá framleiðslupartinum. Hetta verður mett nøktandi sæð í mun til avkastkrav og virðisrøkt av ognunum hjá framleiðslupartinum. Frameftir verður neyðugt at økja inntøkurnar hjá framleiðslupartinum í mun til netpartin soleiðis, at hesar samsvara við øktu skuldarbyrðuna hjá framleiðslupartinum, sum væntandi stendst av útbyggingum av framleiðsluverkum. Hetta fyri at lúka krøvum frá figgjarveitarum.

Samlaðu inntøkurnar fyri framleiðslupartin í 2015 vóru 234,9 mió. kr. móti 278,3 mió. kr. í 2014. Av hesum inntøkunum framleiddi Sundsverkið fyri 106,9 mió. kr. ella 45,5% og Vágsverkið fyri 39,7 mió. kr. ella 16,9%. Tilsvarandi tøluni fyri 2014 vóru ávikavist 158,1 mió. kr. ella 56,8% og 46,1 mió. kr. ella 16,6%.

Hetta svarar til, at tey bæði størstu oljuriknu framleiðsluverkini framleiða fyri eina inntøku upp á 146,6 mió. kr. í 2015, svarandi til 62,4% mótvegis 204,2 mió. kr. ella 73,4% í 2014. Talan er um eina lægri framleiðslu við termiskari orku í 2015 í mun til 2014. Vatnorkuverkini framleiða tilsamans í 2015 fyri eina inntøku upp á 63,3 mió. kr. ella 27,2% móti 57,9 mió. kr. og 20,8% í 2014.

Rakstrarúrslitið fyri framleiðslupartin í 2015 gav eitt yvirskot upp á 25,2 mió. kr. móti 25,9 mió. kr. í 2014. Um hugt verður eftir úrslitinum áðrenn rentukostnað sæst, at samlaða úrslitið var 36,4 mió. kr. Rentukostnaðurin upp á 11,2 mió. kr. hjá framleiðslupartinum stavar einamest frá Eiðisverkinum og vindmyllunum í Húsahaga, grundað á lántøku til útbyggingina.

Dögnlastin mikudagin 7. október 2015 í meginökinum



Útreiðslur

Samlaðu útreiðslurnar í 2015 vóru 209,7 mió. kr., meðan samlaðu útreiðslurnar fyrir 2014 vóru 252,4 mió. kr. svarið til, at útreiðslurnar lækkaðu við 42,7 mió. kr. Talan er um útreiðslur til olju, rakstrarútreiðslur, avskringingar og fíggarjarkostnað. Fyri nærri sundurgreining av gongdini fyri árið í mun til framroknað verður víst til samtaksroknaskapin, sum sæst á www.sev.fo.

Rakstrarútreiðslurnar verða vanliga býttar í lönir til starvsfólk, tilfar og tænastrævingar. Fyri framleiðsluverkini eru oljuútreiðslurnar ein sera stórir partur av samlaðu útreiðslunum.

Oljuútreiðslurnar vóru 85,9 mió. kr. í 2015 móti 141,2 mió. kr. í 2014. Útreiðslurnar til tilfar, tænastrævingar og lönir í 2015 vóru 53,3 mió. kr. móttvegis 52,0 mió. kr. í 2014 soleiðis, at hesar í 2015 vóru 1,3 mió. kr. hægri svarið til 2,5%. Aftur í ár hevur felagið lagt seg eftir at tálma kostnaðin, og hetta hevur eydnast væl.

Oljuútreiðslur

Við stóði í tí strategi, felagið hevur at halda lögdu fíggarætlanina, hevur felagið prístryggað (hedgað) tungoljukeypið fyri 2015 svarið til lægri kostnað enn ætlað í fíggarætlanini. Ein nærri lýsing av langtíðarætlanini fyri at avdekkja váða er í samtaksroknaskapinum, sum sæst á www.sev.fo

Talva 2 vísir oljunýtsluna í tonsum 2010-2015.

Samlaða framleiðslan í 2015 er, sum frammanfyri nevnt, økt við 9,0 GWt, meðan framleiðslan á oljuriknu verkunum er fallin við 24,7 GWt svarið til 16,42%, frá 150,2 GWt í 2014 til 125,5 GWt í 2015. Elframleiðslan úr vatni er økt 12,4 GWt úr 120,7 GWt upp í 133,1 GWt. Elframleiðslan úr vindi øktist við 21,3 GWt orsaka av at nýggju vindmyllurnar í Húsahaga komu inn í framleiðsluna á heysti 2014 og hava verið í rakstur alt 2015.

Oljuprísirnir, sum SEV skal gjalda, eru tengdir at prísnoteringini á

Talva 2. Oljunýtsla í tonsum 2010-2015

2010	2011	2012	2013	2014	2015	2015 Ætlan	2015 Framroknað	Frávik millum ætlan og roknskap 2015	Frávik millum framroknað og roknskap 2015	Frávik millum roknskapin fyri 2014 og 2015
39.748	33.961	36.746	36.893	30.880	25.738	27.781	27.570	2.043	1.832	5.142

DKK/Dollar



Gongdin í dollarkursinum 2004 til 2015.

oljumarknaðinum og USD-kursinum. Miðalprísurinn fyri 2014 var 554,1 dollar pr. tons tungolju. Í januar 2015 var prísurinn 244,1 dollar pr. tons tungolju, og hækkaði hesin til 283,4 dollar í miðal í juli fyri síðani at falla til umleið 153,7 dollar ultimo desember. Miðalprísurinn fyri 2015 var 260,7 dollar pr. tons tungolju.

Myndin oman fyri vísir gongdina í dollarakursinum frá 2004 til 2015.

Dollarkursurinn hevur sveiggjað nakað árinum 2012-15. Frá einum støði á gott 5,6 kr. pr. dollar fyrst í 2012, hækkaði kursurinn munandi upp um 6,05 kr. pr. dollar út á summarið, fyri síðani at falla aftur á sama støði við árslok 2012 sum ársbyrjan. Kurslækkingin helt áfram alt 2013 og inn í 2014, inntil kursurinn á sumri 2014 fór undir eina støðuga hækking upp til 6,12 kr. pr. dollar við árslok. Við ársbyrjan 2015 var dollarkursurinn 6,19 kr. pr. dollar, og hesin hækkaði fram til 13. apríl 2015, tá hann var 7,08 kr. pr. dollar, tá hesin var hægstur. Við árslok 2015 var dollarin 6,83 kr. pr. dollar. Samanlagt kann sigast, at dollarin er styrktur í 2015, og samanhugin er ein fallandi oljuprísur og hækking dollarkursur.

Sum nevnt vóru oljuútreiðslurnar 85,9 mió. kr. í 2015 móti 141,2 mió. kr. í 2014. Kostnaðurin fyri oljuna umfatir eisini smyrjioilju, gassolju og tungolju, men kostnaðurin fyri tungoljuna er tann størsti. Í fíggarætlanini fyri 2015 vóru oljuútreiðslurnar mettar til at verða 109,9 mió. kr. svarandi til, at hesar vóru 24,0 mió. kr. ella 21,8% lægri enn ætlað.

At oljukostnaðurin í 2015 er lækkaður í mun til 2014 kemur av, at

tungoljunýtslan er fallin við 5.142 tonsum, eins og oljuprísurin er fallin. Miðalkostnaðurin fyri hvørt tons tungolju gjørdist 2.774 kr. í 2015 og 3.690 kr. í 2014, svarandi til ein minni kostnað upp á 916 kr. pr. tons. At oljunýtslan er fallin kemur av øktu framleiðsluni frá Eiði 2 Suður verkætlanini og vindmyllulundini í Húsahaga, sum hevur verið í rakstri síðani 9. oktober 2014.

Ætlað var við einum innkeypsprísi upp á 3.504 kr. pr. tons tungolju, meðan hesin var 2.461 kr. pr. tons tungolju. Innkeypsprísurinn í 2014 var 3.690 kr. pr. tons. Miðal nýtslukostnaðurin í 2015 gjørdist 2.774 kr. í mun til 4.121 kr. pr. tons í 2014. Fyri gassoljuna var ætlað við einum prísi upp á 7.820 kr. pr. tons, meðan hesin var 4.771 kr. ella 3.049 kr. minni. Fyri smyrjioiljuna var ætlað við einum prísi upp á 25.000 kr. pr. tons, meðan hesin var 24.078 kr. pr. tons, ella 922 kr. minni.

Samantlagt brúkti SEV í 2015 1,2 mió. kr. minni enn ætlað í smyrjioilju, 1,0 mió. kr. meiri enn ætlað í gassolju og 25,9 mió. kr. minni í tungolju svarandi til samantlagt 26,1 mió. kr. minni enn ætlað.

Nógvi tann størsti parturin av oljuútreiðslunum upp á 85,9 mió. kr. stóðu frá Sundsverkinum og Vágsverkinum við ávikavist 60,9 mió. kr. og 22,0 mió. kr. ella 96,5% av samlaðu oljunýtsluni. 70,9% av oljuútreiðslunum stóðu einsamalt frá Sundsverkinum.

Mynd 8 vísir gongdina í oljuprísinum síðani 2000 og fram til ultimo 2015.

Oljuprísir frá 2000-2015



Mynd 8: Oljuprísir í dollar pr. tons tungolju 2000 - 2015.

Myndin vísir, at prísir hækkaði javnt frá 2000 til á heysti 2006, men fall aftur við byrjanina av 2007, tá ið prísir var umleið 220 dollar pr. tons tungolju. Síðani hækkaði prísir sera nógv, og hevði ongantíð áður verið so høgur sum á heysti 2008. Hesin var væl yvir 700 dollar pr. tons tungolju. Síðani kom fíggjarkreppan, og oljuprísir fall sera nógv, svarandi til sama stóði sum við byrjanina av 2007, svarandi til umleið 220 dollar pr. tons tungolju.

Síðani hækkaði oljuprísir aftur og við endan av 2013 var hann 608 dollar pr. tons tungolju, sum er á einum sera høgum stóði. Oljuprísir fall í januar 2014 til 584 dollar pr. tons tungolju, men hækkaði aftur til 633 dollar í juni mánað, tá stóra prísfallið til 321 dollar pr. tons tungolju í desember 2014 byrjaði. Miðalprísir fyrri januar 2015 gjørdist 244 dollar pr. tons tungolju, og oljuprísir hækkaði fram til mai 2015 upp til 340 dollar pr. tons tungolju. Síðani fall oljuprísir aftur í desember 2015 og var 154 dollar pr. tons tungolju. Miðalprísir fyrri 2015 var 261 dollar pr. tons tungolju.

Oljuútreiðslurnar svara til 41,0% av kostnaðinum og avskrivningunum fyrri 2015 hjá framleiðslupartinum. Tí hevur tað stóra ávirkan á rakstrarúrslitið, hvussu gongdin í oljuprísinum og kursurin á dollaranum er, og ikki minst hvussu gongdin er í mun til ætlað í fíggjarættlanini.

Mynd 9 vísir eitt yvirlit yvir oljunýtsluna í sambandi við framleiðsluna av el frá 1989–2015 býtt út á gassolju, tungolju og samlað.

Millum annað sæst, at samlaða nøgdin av gassolju er 3,5% í 2015 móti 2,3% í 2014. Myndin vísir eisini, at tann samlaða nøgdin av olju í 2015 er væl lægri enn í 2014. Hetta hongur eisini saman við teimum talvum, vit hava sæð frammanundan, sum vísa, at elframleiðslan við termiskari orku hevur verið munandi lægri í 2015 enn í 2014.

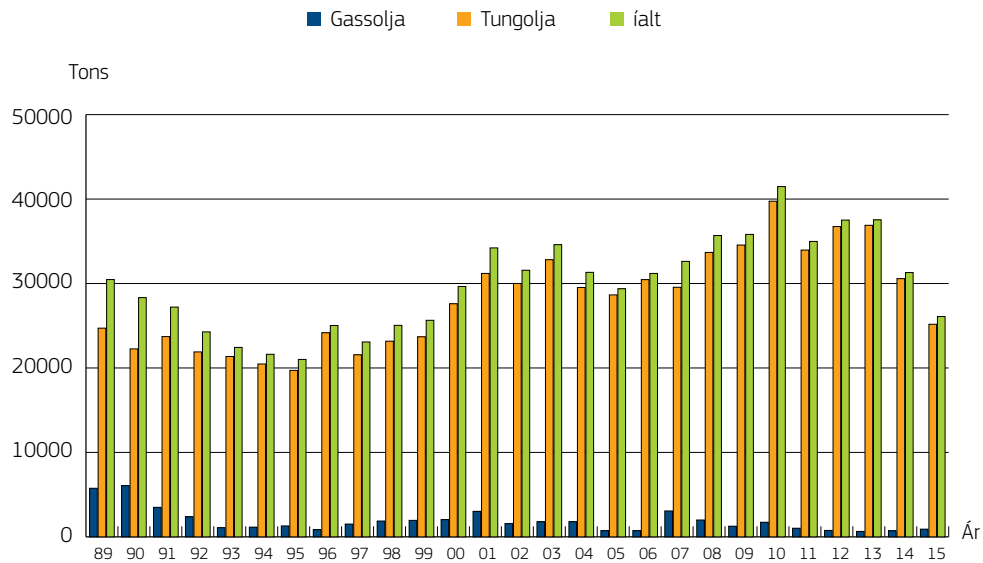
Tilfar og tænastruvingar

Útreiðslur til tilfar og tænastruvingar til framleiðsluvirkir í 2015 vóru 21,3 mió. kr. móti 21,1 mió. kr. í 2014 svarandi til eina hægri nýtslu upp á 0,2 mió. kr. Fyri fleiri sundurgreiningar av kostnaðinum fyrri seinastu árin verður víst til samtaksroknskapin hjá felagnum, sum sæst á www.sev.fo.

Felagið hevur í 2012 broytt hugburð viðvíkjandi innrokning av størri viðlíkahaldsarbeiðum, sum eru við til at leingja livitíðina hjá framleiðslueindunum. Fram til 2012 hevur felagið avskrivað hesar útreiðslur í einum yvir raksturinum tað árið, sum arbeiðið bleiv gjørt. Mett er av nýggjum um hendan framferðarhátt. Útreiðslur, sum stuðla livitíðsleingingina av framleiðslueindunum og hartil hoyrandi rakstrargøgnum, verða nú avskrivaðar yvir livitíðsleingingina.

Kostnaðurin til tilfar og tænastruvingar á Sundsverkinum í 2015 er 6,8 mió. kr. móti 11,0 mió. kr. í 2014 ella 32,1% av samlaða kostnaðinum fyrri 2015. Talan er um eina lækkning upp á 4,2 mió. kr. ella 38,2%. Av samlaða kostnaðinum eigur Vágsverkið 2,8 mió. kr. í 2015 móti 4,2 mió. kr. í 2014. Talan er um eina lækkning upp á 1,4 mió. kr. ella 33,3%.

Oljunýtslan í tonsum 1989-2015



Mynd 9: Oljunýtslan í tonsum 1989 – 2015

Kostnaður fyrir netábyrgd

Í samlaðu útreiðslunum hjá verkunum er íroknað kostnaðurinn av at framleiða elmegi og kostnaðurinn fyrir netábyrgdina.

Kostnaðurinn tilsamans kann sundurgreinast í kostnaðin fyrir stýring av elnetinum, kostnaðinum fyrir veitingartrygd, rullandi mátt, tøkkan mátt og kostnaðin fyrir netábyrgd annars. Framleiðsluverkin selja sína framleiðslu av elmegi til netvirksemið, sum rindar fyrir keypið umframt kostnaðin fyrir tí partinum av netábyrgdini, sum verkini standa fyrir.

Kostnaður fyrir stýring av elnetinum.

Stýringin av elnetinum í Suðuroy fer fram á framleiðsluverkinum í Vági, meðan stýringin av elnetinum í meginøkkinum fer fram á Fossáverkinum í Vestmanna.

Kostnaðurinn fyrir stýringina av elnetinum á Fossáverkinum upp á 2,3 mió. kr. er uppgjørdur sum samlaður kostnaður fyrir lönir á Fossáverkinum eitt vanligt rakstrarár upp á 3,0 mió. kr., frádrigið kostnaðin fyrir lönir til vanligan rakstur av verkinum upp á 0,7 mió. kr. Kostnaðurinn fyrir vanligan rakstur á verkinum er settur til at verða tann sami, sum tað kostar at reka Mýru- og Heygaverkið tilsamans, svarandi til 0,7 mió. kr. eitt vanligt rakstrarár. Sami kostnaður fyrir stýringina av elnetinum á Fossáverkinum er brúktur til kostnaðin fyrir stýringina av elnetinum í Suðuroy svarandi til 2,3 mió. kr.

Kostnaður fyrir veitingartrygd, rullandi mátt og tøkkan mátt

Kostnaðurinn fyrir veitingartrygdina, rullandi máttin og tøkka máttin er mettur til at verða 5% av samlaða rakstrarkostnaðinum, íroknað

partar av avskringingum av Sunds- og Vágsverkinum, svarandi til ávikavist 7,2 mió. kr. og 1,5 mió. kr. Talan er um eina ásetta meting av kostnaðinum.

Kostnaðurinn fyrir netábyrgdina annars er grundaður á kostnaðin hjá felagnum av smáverkum kring landið, sum verða mettt sum eyka verk ella tøkkan máttur. Smáverkin fíaa rakstrarkostnaðin fyrir lön og tilfar endurgoldnan fyrir veitingartrygd, restin av kostnaðinum verður endurgoldin sum keyp av framleiðslu til víðarisølu. Elverkið á Strond fær rakstrarkostnaðin fyrir lön og tilfar fyrir termiska framleiðslu av elmegi umfataða sum veitingartrygd. Restin av kostnaðinum verður endurgoldin sum keyp av framleiðslu til víðarisølu.

Kostnaður fyrir netábyrgd samanumtikið

Samlaður kostnaður fyrir stýring av elnetinum í Føroyum er 4,6 mió. kr., meðan kostnaðurinn fyrir veitingartrygdina, rullandi máttin og tøkka máttin á Sundsverkinum og Vágsverkinum er settur til 8,7 mió. kr. Kostnaðurinn fyrir veitingartrygdina v.m. frá øðrum verkum er 4,5 mió. kr. svarandi til, at samlaður kostnaður fyrir veitingartrygd, tøkkan rullandi eykamátt og stýring av elnetinum er mettur til 18,0 mió. kr.

Lønárútreiðslur

Lønárútreiðslurnar til framleiðsluvirksemið vóru 32,0 mió. kr. í 2015 móti 30,9 mió. kr. í 2014, svarandi til eina hægri lønarútreiðslu upp á 1,1 mió. kr. ella 3,6%.

Av samlaða lønarkostnaðinum í 2015 upp á 32,0 mió. kr. eigur Sundsverkið 15,9 mió. kr. ella 49,5%, meðan Vágsverkið eigur 5,2 mió. kr. í lønarkostnaði svarandi til 16,2%. Tilsvarandi útreiðslur fyrir 2014 vóru 15,6 mió. kr. á Sundsverkinum, ella 50,5% sum er

0,3 mió. kr. lægri enn í 2015, meðan 5,5 mió. kr. á Vágsverkinum svara til 17,8%, sum merkir, at Vágsverkið hefur eitt sindur lægri lönarkostnað í 2015.

Lönarútreiðslurnar til Fossáverkið vóru 4,5 mió. kr. í 2015 svarandi til 14,0% móti 4,3 mió. kr. í 2014 svarandi til 13,9%. At lönarútreiðslurnar til Fossáverkið og Vágsverkið eru á einum hægri støði enn framleiðslan tilskilar, er grundað á stýringina av elnetinum í meginøkinum og í Suðuroy. Hendan kostnað fáa framleiðsluverkini endurrindaðan frá netpartinum, sum framman fyri greitt frá.

Samantikið kann sigast, at størsti parturin av lönarútreiðslunum fara til oljuriknu verkini. Vatn- og vindorkuverkini hava bert 9,3 mió. kr. ella 29,1% av samlaða lönarkostnaðinum upp á 32,0 mió. kr., har ein partur av lönarkostnaðinum er kostnaður til stýring av elnetinum.

Fíggjarkostnaður

Rentuútreiðslurnar vóru 11,2 mió. kr. í 2015 móti 11,8 mió. kr. í 2014, har ein stóur partur stavar frá útbyggingini av Eiðisverkinum og vindmyllulundini í Húsahaga.

Felagið hefur í 2015 arbeitt við at umskipa samlaðu skuldina og at fáa fígging til vega til íløgurnar í 2016. Í juni 2015 gjørði felagið avtalu við fíggjarveitarar um at veita felagnum nýggja fígging at umfíggja verandi fígging, og fyri at nøka fíggjartørvin fyri 2016. Felagið er viðkvæmt fyri broytingum í altjóða rentustøðinum, tí skuldin í 2015 hjá felagnum er upptikin við broytiligari rentu. Við árslok 2015 hefur felagið inngingið rentutryggingaravtalur (SWAP-avtalur soleiðis, at størsti parturin av skuldini hjá felagnum nú er til fasta rentu frá 2016 at rokna. Sí nærri frágreiðing í samtaksroknaskapinum www.sev.fo.

Avskrivningar

Avskrivningar fyri 2015 vóru 59,2 mió. kr. móti 47,4 mió. kr. í 2014.

Sundsverkið hefur í 2015 avskrivað upp á ognir fyri 14,0 mió. kr. móti 11,9 mió. kr. í 2014 og Eiðisverkið fyri 19,3 mió. kr. móti 19,2 mió. kr. í 2014, svarandi til, at hesi bæði framleiðsluverkini hava avskrivað upp á ognir í 2015 fyri 33,3 mió. kr. móti 31,1 mió. kr. í 2014. Avskrivningin í 2015 fyri hesi bæði verkini upp á 33,3 mió. kr. svarar til 56,3% av í alt 59,2 mió. kr.

Vágsverkið verður avskrivað við 3,3 mió. kr., nýggju vindmyllurnar í Húsahaga verða avskrivaðar við 7,3 mió. kr. fyri 2015, vindmyllurnar í Neshaga verða avskrivaðar við 5,5 mió. kr., og vatnverkin í Vestmanna verða avskrivað við 7,5 mió. kr. Avskrivningar fyri vindmyllulundirnar verða í 2016 og fram at finna í sjálvstøðugum roknskapum fyri vindmyllufeløgini. Hetta merkir, at avskrivningar í framleiðslupartinum fara at minka.

Gjørðar verða metingar, tá ið fíggjarætlanin verður gjørd fyri komandi ár, hvørjar íløgur væntandi verða lidnar í árinum og harvið tiknar í nýtslu, og byrjað verður at avskriva upp á ognina. Munurin millum staðfestu og ætlaðu avskrivningarnar hefur støði í hesum metingum og veruligum staðfestingum, eins og íløgurnar vóru nakað lægri enn ætlað.

Serligir váðar

Framleiðsluparturin hefur avmarkaðan váða í sambandi við sølu av framleiðslu, tí bert netparturin er avtakari av elframleiðsluni hjá framleiðsluvirkseminum. Framleiðsluparturin er serliga viðkvæmur fyri broytingum í oljuprísinum og kursinum á dollarum, tí oljan verður keypt í dollarum. Felagið hefur prístryggað oljukeypið fyri 2016 eftir einari langtíðarætlan fyri at avdekka váða. Nærri umrøða av hesum verður at vísa til samtaksroknaskapin, sum sæst á www.sev.fo.

Í 2014 hefur framleiðsluparturin havt byggilán til vindorkuætlanina í Húsahaga, og er lánið umlagt til langfreistað lán í 2015. Framleiðsluparturin er tí viðkvæmur fyri broytingum í rentustøðinum. Nærri umrøða av hesum er at finna í samtaksroknaskapinum, sum sæst á www.sev.fo.

Íløgur

Íløgurnar í materiellari støðisogn vóru 121,7 mió. kr. í 2015, sum niðanfyrir standandi talva vísir.

Í fíggjarætlanini fyri 2015 er ætlað við 217,2 mió. kr. eftir umræðfestingar móti 217,0 mió. kr. í 2014. Staðfestu íløgurnar fyri 2015 vóru 121,7 mió. kr., sum eru 95,0 mió. kr. minni enn ætlað.

Í árinum 2015 er tað serliga Vágsverkið og Sundsverkið, sum merkja íløgutølini. Á Sundsverkinum er talan um tangagarð og nýtt dagtangahús. Á Vágsverkinum er talan um útbyggingina av framleiðsluorkuni við einum nýggjum motori. Motorurin væntast at verða klárur at taka í nýtslu í mai 2016.

Tilgongd frá arbeiði í gerð og beinleiðis bókað til støðisogn (avskrivningargrundarlag) var 43,6 mió. kr. í 2015 og 183,0 mió. kr. í 2014. Víst verður eisini til arbeiði í gerð og til notu 7 í roknskapinum.

Víst verður annars til nærri umrøðu um íløgurnar í samtaksroknaskapinum, sum sæst á www.sev.fo.

Gjaldførið

Gjaldførið er ikki skilt sundur millum framleiðslu og net. Fyribils er ætlanin slept at gera hetta, men heldur hava millumrokningar millum partarnar. Í hesum roknskapum er gjaldførið hjá framleiðsluverkunum ásett til 0 mió. kr., men alt virksemið hjá verkunum verður fíggjað av netpartinum, sum tryggjar verkunum neyðugt gjaldføri.

Gjaldføri felagsins við ársenda er 221,9 mió. kr. móti 131,5

Talva 3. Ílögur í mió kr.	Upprunaætlan 2015 fyrir ílögur	Umraðfesting av ílögum 2015	Ætlan eftir umraðfesting	Ílögur sambært roknskap 2015	Frávik í mun til roknskap og javnað ætlan
	1	2	3=1+2	4	5=4-3
Fossáverkið	2,8	1,1	3,9	4,3	-0,4
Heygaverkið	0,4	0	0,4	0,1	0,3
Mýruverkið	13,7	-6,4	7,3	5,5	1,8
Eiðisverkið	1,3	0	1,3	2,4	-1,1
Verkið í Botni	2,5	0	2,5	0,6	1,9
Vágsverkið	89,5	0	89,5	68	21,5
Verkið í Trongisvági	0,3	0	0,3	0	0,3
Sundsverkið	90,1	5,5	95,6	41,2	54,4
Verkið við Strond	1,9	0	1,9	0,5	1,4
Smærri verk	5,1	-0,6	4,5	1,1	3,4
Vindmyllur í Neshaga	2	0	2	0	2
Vindmyllur í Húsahagi	8,2	0	8,2	-2	10,2
Ílögur í framleiðsluvirkir tilsamans	217,6	-0,4	217,2	121,7	95,5

mió. kr. í 2014. Harumframt koma óbrúktir trekningsrættir upp á kassakredittir í peningastovnum upp á tilsamans 268,6 mió. kr.

Sostatt er tæki peningurinn og kredittir 490,5 mió. kr. í 2015 móti 262,4 mió. kr. í 2014. Neyðugt er at hava eitt trygt gjaldføri til dagliga raksturinn av felagnum, eins og tað verður mett skilagott at hava eitt munagott gjaldføri við atlitni at ótryggleikanum á fíggarjarmarknaðinum kring heimin.

Endamálið er at hava eitt munagott gjaldføri soleiðis, at SEV altíð er ført fyrir kontant at rinda fyrir eitt oljukeyp og kostnaðin av einum óhappi á einum av framleiðsluverkunum ella av netinum. Harumframt er neyðugt at hava eitt trygt gjaldføri til dagliga raksturinn hjá framleiðsluverkunum og á netpartinum. Eisini verður mett skilagott at hava eitt munagott gjaldføri við atlitni at ótryggleikanum á fíggarjarmarknaðinum kring heimin. Nærri lýsing av gjaldførinum er at finna í samtaksroknskapinum, sum sæst á www.sev.fo.

Uttanhýsis umhvørvi

Framleiðsluverkini leggja dent á umhvørvið, at reglur og krøv á økinum til eina og hvørja tíð verða fylgd.

Vitanarstøði og menning

Framleiðsluverkini leggja stóran dent á, at hóskandi vitan og arbeiðsroyndir eru á øllum økjum í virkseminum í tann mun, hetta

verður mett neyðugt, og skipað verður fyrir hóskandi eftirútbúgving av starvsfólkunum. Framleiðsluverkini arbeiða framhaldandi við at menna veitingartrygdina og góðskuna. Arbeitt verður við ætlanum at økja tann partin av framleiðsluni, sum byggir á varandi orkukeldur, so sum vatn, vind og sjóvarfall, harumframt nýggju stýriskipanini frá Schneider Electric, smartgrid-loysnum og Power Hub-skipanum.

Útlit fyrir rakstrarárið 2016

Úrslitið eftir skatt fyrir 2016 verður mett at liggja á sama støði sum fyrir 2015 umleið 20-30 mió. kr. í yvirskoti. Í yvirskotinum er innroknað gjald fyrir netábyrgd og vinningur. Øll framleiðsla og skipanarveitingar verða seld netpartinum.

Rakstrarútreiðslurnar verða mettar at verða 51,8 mió. kr. í 2016 móti 53,3 mió. kr. í 2015 svarandi til eina lægri útreiðslu upp á 1,5 mió. kr. ella 2,8%. Oljuútreiðslurnar eru í fíggarætlanini fyrir 2016 mettar at verða 78,6 mió. kr. móti 85,9 mió. kr. í 2015. Felagið hevur sum eina langtíðarætlan at prístryggja oljukeypið fyrir árið í mesta lagi á hædd við tað sama sum í fíggarætlanini. Felagið hevur prístryggjað 80% av oljukeypinum fyrir árið 2016 í januar 2016 á einum lægri støði enn upprunaliga mett. Hetta viðførir eina sparing í mun til fíggarætlanina upp á 18 mió. kr.

Avskrivningarnar fella til 50,4 mió. kr. í 2016 móti 59,2 mió. kr. í

Talva 4. Ílögur tilsamans í mió. kr.	2015	2014
Ílögur bókaðar til arbeiði í gerð	119,0	174,8
Beinleiðis bókaðar ílögur sum tilgongd	2,7	3,9
Ílögur við ársenda	121,7	178,8

Talva 5. Arbeiði í gerð í mió kr.	2015	2014
Saldo við ársbyrjan	53,7	57,9
Ílögur bókaðar til arbeiði í gerð	119,0	174,8
Arbeiðir ferd til avskrivningar sum tilgongd	-41,0	-179,1
Saldo við ársenda	131,7	53,7
Broyting í arbeiði í gerð	78,0	-4,2

Talva 6. Tilgongd til stöðisogn í mió. kr.	2015	2014
Arbeiðir ferd til avskrivningar sum tilgongd	41,0	179,1
Beinleiðis bókaðar ílögur sum tilgongd til stöðisogn	2,7	3,9
Tilgongd við ársenda	43,6	183,0

2015. Orsökina er, at vindmyllulundirnar verða seldar til sjálvstøðug dótturfeløg hjá SEV. Rentuútreiðslurnar væntast at vaksa við økingini í skuldini upp á 150 mió. kr., sum í stóran mun fer til at fíggja íløgurnar í nýggju vindmyllulundina í Húsahaga, Vágsverkið og Sundsverkið. Rentuútreiðslurnar væntast at verða 16,1 mió. kr. móti 11,2 mió. kr. í 2015. Orsökina til hækkingina er økta lántøkan til íløgurnar innan framleiðslupartin.

Við einum mettum yvirskoti upp á umleið 20-30 mió. kr. fyri 2016 frá framleiðslupartinum verður gjaldførisbroytingin frá rakstrinum mett at verða í minna lagi, og møguliga verður neyðugt at tillaga roknaða vinningin fyri at sjálfvíggingin kann verða nøktandi. Tað er neyðugt at hava eina nøktandi sjálfvígging frá rakstrinum, sum skal vera við til at fíggja komandi ílögur í viðlíkahald av verandi framleiðsluverkum og ílögum í varandi orkukeldum.

Nærri lýsing av 2016 kann síggjast í Rakstrar-, fíggjar- og ílöguaætlan felagsins fyri 2016 á www.sev.fo.

Hendingar eftir roknskaparlok

Frá degnum fyri fíggjarstøðuni til í dag er einki hent, sum ávirkar metingina av ársfrásøgnini.

Nýttur roknskaparháttur

ALMENT

Ársroknskapurinn fyrir Elfelagið SEV er gjörður í samsvari við ásetingarnar í ársroknskaparlóginni fyrir stór felög í flokki C.

Ársroknskapurinn er gjörður eftir sama roknskaparhátti sum undanfarna ár og verður gjörður í donskum krónum.

Upphæddir í rakstrarroknskapi, fíggjarstöðu og notum v.m. verða avrunndaðar til heil töl, og samanberingartöl undanfarna ár verða avrunndað til heil túsund. Av tí at tölina verða avrunndað hvørt fyrir seg, kunnu avrundringarmunir vera millum upplýstar samanteljningar og summin av teimum undirliggjandi tölunum.

Har sum talvur í roknskapinum vísa töl avrunndaði til heilar túsund ella millión krónur, og talvan inniheldur samanburðartöl millum ár víst sum munur í krónum ella prosentum, eru samanburðartöl roknaði upp á undirliggjandi tölina og síðani avrunndað. Tískil kann koma fyrir, at smærri munir eru millum avrunndaðu tölina, sum víst verða í talvuni, og útroknaði samanburðartölina í talvuni.

Alment um innrokning og virðisáseting

Í rakstrarroknskapinum verða inntøkur innroknaðar, so hvørt tær verða vunna. Sama er galdandi fyrir virðisjavningar av fíggjarligum ognum og skyldum. Í rakstrarroknskapinum verða somuleiðis allir kostnaðir innroknaðir, herímillum avskrivningar, niðurskrivningar, avsettar skyldur og afturføringar, sum standast av broyttum roknskaparligum metingum av upphæddum, ið áður hava verið innroknaðar í rakstrarroknskapinum.

Ognir verða innroknaðar í fíggjarstöðuna, tá sannlíkt er, at tær í framtíðini geva felagnum fíggjarligar fyrimunir, og virðið av ognini kann ásetast álítandi.

Skyldur verða innroknaðar í fíggjarstöðuna, tá sannlíkt er, at tær í framtíðini taka fíggjarligar fyrimunir úr felagnum, og virðið av skylduni kann ásetast álítandi.

Við innrokning og virðisáseting verður atlit tikið at væntaðum tapi og váða, ið vísa seg, áðrenn ársfrásøgnin er liðug, og sum viðvíkja viðurskiftum, sum vóru til staðar við roknskaparlok.

Umrokning av fremmandum gjaldoyra

Handlar í fremmandum gjaldoyra verða umroknaðir til kursin, sum er galdandi á handilsdegnum. Gjaldoyrakursmunir, millum handilsdagin og gjaldsdagin, verða innroknaðir í rakstrarroknskapin sum ein fíggjarpostur.

Áogn, skuld og aðrir peningaligir postar í fremmandum gjaldoyra, sum ikki eru avroknaðir við roknskaparlok, verða umroknaðir til

gjaldoyrakursin við roknskaparlok. Munurin millum gjaldoyrakursin við roknskaparlok og kursin, ið var galdandi á upptøkudegnum, verður innroknaður í rakstrarroknskapin undir fíggjarpostum.

RAKSTRARROKNSKAPUR

Nettosøla

Nettosøla verður innroknað í rakstrarroknskapin, um veiting og váði eru farin til keypara innan roknskaparlok, og inntøkan er álítandi uppgjørd og væntast at koma inn. Nettosølan verður innroknað uttan meirvirðisgjald, avgjöld og eftir at avsláttur í samband við søluna er frádrigin.

Vørunýtsla

Vørunýtsla umfatar kostnaðir til keyp av rávörum og hjálpartilfari, frádrigið avsláttur og goymslubroyting í árinum.

Aðrir uttanhýsis kostnaðir

Aðrir uttanhýsis kostnaðir umfata keyp av olju, tilfari og øðrum tænastruveitingum, umframt annan fyrisingarkostnað.

Rakstrarbýti, framleiðsla og net

Inntøkur hjá framleiðsluverkum eru ásettar at samsvara við samlaða kostnaðin hjá elverkunum, umframt at ein vinningur av framleiðsluni av primo eginognini er innroknaður. Roknaði vinningurin er ásettur við støði í avkastni av langfreistaðum realkreditlánsbrøvum og virðisrøkt av ognum hjá framleiðslupartinum.

Samlaði kostnaðurin hjá elverkunum stendst av kostnaðinum í sambandi við at framleiða elmeqi umframt kostnaðin fyri netábyrgd. Hesin kann sundurgreinast í kostnaðin fyri stýring av elnetinum, kostnaðin fyri veitingartrygd, rullandi mátt, tøkani mátt og kostnaðin fyri netábyrgd annars.

Kostnaðurin fyri stýringina av elnetinum í meginøkinum er uppgjørdur sum samlaður kostnaður fyri lönir á Fossáverkinum, frádrigið kostnaðin fyri lönir til vanligan rakstur av verkinum. Kostnaðurin fyri stýringina av elnetinum í Suðuroy er tann sami sum fyri stýringina av elnetinum í meginøkinum.

Kostnaðurin fyri veitingartrygdina, rullandi máttin og tøkani máttin er ein partur av samlaða rakstrarkostnaðinum, íroknað partar av avskrivningum hjá Sunds og Vágsverkinum. Talan er um eina ásetta meting av kostnaðinum.

Kostnaðurin fyri netábyrgdina annars er grundaður á kostnaðin hjá smáverkum kring landið. Smáverkini fáa rakstrarkostnaðin fyri lön og tilfar endurgoldnan fyri veitingartrygd. Restin sum eginframleiðsla. Elverkið á Strond fær rakstrarkostnaðin fyri lön og tilfar fyri termiska framleiðslu av elmeqi endurrindaðan sum veitingartrygd. Restin av kostnaðinum kemur frá eginframleiðslu.

Starvsfólkakostnaðir

Starvsfólkakostnaðir umfata lön íroknað frítíðarlön og eftirlön umframt onnur sosial gjöld. Í starvsfólkakostnaðum verða móttikin endurgjöld frá almennum myndugleikum trekt frá.

Av og niðurskrivingar

Av- og niðurskrivingar umfata av- og niðurskrivingar í árinum av immateriellari og materiellari stöðisogn.

Fíggjarpostar

Fíggjarligir postar umfata rentuinntøkur og kostnaðir umframt staðfestan og óstaðfestan kursvinning og tap viðvíkjandi fíggjarligum ognum og skyldum. Fíggjarligar inntøkur og kostnaðir verða innroknað í rakstrarroknskapin við teimum upphæddum, sum viðvíkja roknskaparárinum. Vinningsbýti frá kapitalpörtum í assosieraðum felögum verður inntøkuført í tí roknskaparári, sum vinningsbýtið verður samtykt.

Rentukostnaðir og aðrir kostnaðir av lánnum til at fíggja framleiðslu av immateriellari og materiellari stöðisogn, og sum viðvíkja framleiðslutíðarskeiðinum, verða ikki innroknaðir í útveganarvirðið av stöðisognini.

FÍGGJARSTØÐAN

Materiell stöðisogn

Materiell stöðisogn verður virðisásett til útveganarvirði, frádrigið samlaðar avskringingar og niðurskrivingar. Grundøki verða ikki avskrivað.

Avskringargrundarlagið umfatar útveganarvirðið við frádrátti av væntaðum restvirði eftir lokna brúkstíð.

Útveganarvirðið umfatar keypsprís og kostnaðir, ið beinleiðis eru knýttir at útveganini, til ognin er klár at taka í nýtslu.

Avskrivað verður javnt yvir væntaðu brúkstíðirnar og restvirðinum hjá ognunum:

	Brúkstíð	Restvirði
Framleiðsluvirkir	10-50 ár	0%
Bygningar	50 ár	0%
Rakstrargøgn	3-5 ár	0%

Smáamboð við eini væntaðari livitíð á undir 1 ár verða útreiðsluförd í útveganarárinum.

Viðvíkjandi eginframleiddum ognum fevni útveganarvirðið um

kostnaðir av tilfari, lutum, undirveitarum, beinleiðis lönarkostnaði og óbeinleiðis framleiðslukostnaði.

Niðurskriving av stöðisogn

Hvørt ár verða roknskaparligu virðini á materiellari stöðisogn mett fyri at fáa ábending um, hvørt tey eru minkað í virði. Hetta kemur afturat vanligu avskringingini.

Eru ábendingar um virðisminking, verður ein niðurskrivingarroynd gjørd av hvørji einstakari ogn ella ognarbólki. Niðurskrivað verður til endurvinningarvirðið, um hetta er lægri enn roknskaparliga virðið. Endurvinningarvirðið er tað hægra av nettosøluþrísinum og kapitalvirðinum. Kapitalvirðið verður uppgjørt sum nútíðarvirðið av væntaðu nettoinntøkunum frá nýtsluni av ognunum.

FÍGGJARLIG STØÐISOGN

Kapitalpartar í assosieraðum felögum

Kapitalpartar í assosieraðum felögum verða virðisásettir til útveganarvirði. Er nettorealisationvirðið lægri enn útveganarvirðið, verður niðurskrivað til lægra virðið.

Vørugoymslur

Vørugoymslur verða virðisásettar til útveganarvirði eftir FIFO-háttinum. Um nettorealisationvirðið av vørugoymslunum er lægri enn útveganarvirðið, verður niðurskrivað til lægra virðið.

Útveganarvirðið á handilsvörum umframt rávörum og øðrum hjálpartilfari umfatar keypsprís umframt flutningsgjald.

Útveganarvirðið av framleiddum liðugvörum og vörum í gerð umfatar útveganarvirði av rávörum, hjálpartilfari, beinleiðis lönarkostnaðum og óbeinleiðis framleiðslukostnaðum. Óbeinleiðis framleiðslu-kostnaðir umfata óbeinleiðis tilfar og lön umframt viðlíkahald og avskringingar av maskinum, virkis-bygningum og útgerð, ið verður nýtt í framleiðsluni. Harumframt umfatar posturin kostnaðir til at leiða og fyrisita framleiðsluna, umframt ognarførdan menningarkostnað, ið viðvíkur vøruni.

Áogn

Áogn verður virðisásett til amortiserað útveganarvirði, sum vanligu svarar til áljóðandi virði. Fyri at standa ímóti møguligum tapi verður niðurskrivað til nettorealisationvirðið.

Partafelagsskattur og útsettur skattur

Skyldugur skattur og skattaáogn verða innroknað í fíggjarstöðuna við teirri upphædd, sum kann útroknast av skattskyldugu inntøkuni fyri árið, javnað fyri skatt frá undanfarnum árum. Skyldugur skattur og skattaáogn verða víst mótroknað í tann mun, at hetta er í samsvari við lógina, og at postarnir væntandi verða avroknaðir netto ella samstundis.

Útsettur skattur verður roknaður av øllum viðkomandi tíðar- bundnum munum millum roknskaparlig og skattlig virði av ognum og skyldum. Hetta verður uppgjørt við støði í ætlaðu nýtsluni av ognini, ella hvussu skyldan ætlandi verður afturgoldin.

Útsett skattaáogn, herímillum skattliga virði á framflytingar- heimilaðum skattligum hallum, verður innroknað við tí virði, sum ognin væntandi verður realiserað fyri, antin við at javna í skatti av framtíðarinntøkum ella við at mótrokna útsetta skattaskyldu innan fyri somu lögfrøðiligu skatta eind. Møgulig útsett netto- skattaáogn verður tikin við til nettorealisatiónsvirði.

Útsettur skattur verður virðisásettur við støði í teimum skatta- reglum og skattasatsum, sum eru galdandi við roknskaparlok.

Broytingar í útsetta skattinum, sum standast av broytingum í skattasatsum, verða innroknaðar í rakstrarroknskapin.

Aðrar avsettar skyldur

Avsettar skyldur umfata væntaðar kostnaðir av ábyrgdarskyldum, tap upp uppá arbeiði í gerð, umskipanir v.m. Avsettar skyldur verða innroknaðar, tá fel-ag-ið hefur eina rættarlaga ella ítökiliga skyldu orsakað av einari hending, sum hefur verið, og tað er sannlíkt, at skyldan verður avgreidd við, at brúkt verður av fígjarligu ognunum hjá fel-ag-num.

Avsettar skyldur verða virðisásettar til nettorealisatiónsvirði ella til dagsvirði, tá tað er væntandi, at skyldan skal avgreiddast í fjarari framtíð.

Skuld

Í sambandi við lántøku verður fígjarlig skuld innroknað til útveganarvirði, svarandi til móttiknu upphæddina eftir frádrignan handilskostnað. Eftirfylgjandi tíðarskeið verður fígjarlig skuld innroknað til amortiserað útveganar-virði, sum svarar til kapi- taliseraða virði við effektivu rentuni soleiðis, at munurin millum móttiknu upphæddina og áljóðandi virði, verður innroknaður í rakstrarroknskapin yvir lánitíðarskeiðið.

Skuld til realkredittstovnar og peningastovnar verður virðisásett til amortiserað útveganarvirði, sum svarar til restskuldina, tá talan er um kontantlán. Viðvíkjandi lánsbrævalánum verður amortiserað útveganarvirði roknað sum kontantvirði á lánsupptøku degnum, javnað við gjørdum avskrivningum í avdráttartíðarskeiðnum av kursjavningini av láninum á upptøku degnum.

Onnur skuld verður tikin við til amortiserað útveganarvirði, sum vanliga er áljóðandi virði.

Peningastreymssuppgærd

Peningastreymssuppgærdin verður uppsett eftir óbeinleiðis háttinum

og vísir peningastreymar frá rakstri, íløgum, fígging, broyting í peningastreymum og tøkan pening við ársbyrjan og enda.

Peningastreymar frá rakstri eru tillagaðir fyri ikki likvidar rakstrar- postar, broyting í rakstrarkapitali og goldnan skatt.

Peningastreymar frá íløgum umfata keyp og sølu av immateriellari, materiellari og fígjarligari støðisogn mótroknað broytingum í áogn og skuld viðvíkjandi nevndu postum.

Peningastreymar frá fígging umfata fígging frá eigara, goldnum vinningsbýti til eigara og upptøku av láni og avdráttir av lang- freistaðari skuld, umframt trekk upp á kassakredittir.

Tøkur peningur við ársbyrjan og enda er kassapeningur og inni- standandi í peningastovnum.

Lyklatøl

Lyklatøl eru útroknað í samsvari við Den Danske Finansana- lytikerforenings „Anbefalinger & Nøgletal 2010“.

Høvuðs- og lyklatølini í yvirlitinum eru roknað soleiðis:

Renting av eginogn	$\frac{\text{Úrslit}}{\text{Miðal eginogn} \times 100}$
Ognarumferð	$\frac{\text{Nettougsetningur}}{\text{Aktiv tilsamans}}$
Eginognarpartur	$\frac{\text{Eginogn ultimo} \times 100}{\text{Aktiv tilsamans}}$

Rakstrarroknskapur

	Nota	2015 DKK	2014 t. DKK
Nettosöla	1	234.920.333	278.328
<i>Ojjuútreiðslur</i>	2	-85.944.814	-141.238
<i>Tilfar og tænastruvingar</i>	3	-21.280.390	-21.139
Bruttovinningur		127.695.129	115.951
<i>Starvsfólkaútreiðslur</i>	4	-32.021.973	-30.881
<i>Av- og niðurskriving av materiellari stöðisogn</i>		-59.230.163	-47.366
Rakstrarúrslit		36.442.993	37.704
<i>Aðrir figgjartilgir kostnaðir</i>	5	-11.220.652	-11.773
Úrslit áðrenn skatt		25.222.341	25.931
<i>Skattur av ársúrsliti</i>	6	0	0
Ársúrslit		25.222.341	25.931
Uppskot til býti av úrsliti:			
Flutt úrslit		25.222.341	25.931
Býti tilsamans		25.222.341	25.931

Fíggjarstöða 31. desember

OGN	Nota	31.12.15 DKK	31.12.14 t. DKK
Framleiðsluvirkir	7, 14	901.916.340	917.829
Bygningar og jarðarøkir	7	2.929.800	2.611
Rakstrargøgn	7	1.598.319	1.596
Íløgurbeiði í gerð		131.734.846	53.690
Materiell støðisogn tilsamans		1.038.179.305	975.726
Støðisogn tilsamans		1.038.179.305	975.726
Olja		11.744.354	19.773
Vørugoymslur tilsamans		11.744.354	19.773
Onnur áogn		0	1.655
Áogn tilsamans		0	1.655
Ogn í umferð tilsamans		11.744.354	21.428
Aktiv tilsamans		1.049.923.659	997.154

Fíggjarstöða

SKYLDUR	Nota	31.12.15 DKK	31.12.14 t. DKK
Flutt úrslit	8	610.866.153	587.497
EGINOGN TILSAMANS		610.866.153	587.497
Avsetingar til útsettan skatt	9	0	0
Avsetingar tilsamans		0	0
Skuld til peningastovnar	9	349.676.494	248.718
Langfreistað skuld tilsamans		349.676.494	248.718
Stuttfreistaður partur av langfreistaðari skuld	9	0	115.758
Millumrokning Net		88.939.773	44.943
Onnur skuld		441.239	238
Stuttfreistað skuld tilsamans		89.381.012	160.939
SKULD TILSAMANS		439.057.506	409.657
SKYLDUR TILSAMANS		1.049.923.659	997.154
Framleiðsluúrslit á virkir	10		
Maskinyvirlit	11		
Veðsetingar og aðrar skyldur	12		

Peningastreymisuppgerð

	Nota	2015 DKK	2014 t. DKK
Ársúrlit		25.222.341	25.931
Reguleringar	13	70.450.815	59.139
Broyting í rakstrarpeningi			
Vørugoymslur		8.028.550	21.563
Áogn		1.655.218	298.902
Millumrokning Net		41.837.587	22.730
Onnur skuld		203.786	-11.291
Peningastreymar frá rakstri áðrenn fíggarligar postar		147.398.297	118.372
Goldin rentukostnaður og líknandi kostnaðir		-11.220.652	-11.773
Javning primo	8	305.809	0
Peningastreymar frá rakstrinum		136.483.453	106.599
Keyp av materiellari støðisogn		-43.638.453	-183.001
Broyting arbeiði í gerð		-78.044.667	4.256
Peningastreymar frá íløgum		-121.683.121	-178.745
Lántøka		0	95.627
Avdráttir upp á langfreistaða skuld		-14.800.333	-23.481
Peningastreymar frá fígging		-14.800.333	72.146
Samlaðir peningastreymar í árinum		0	0
Tøkur peningur við ársbyrjan		0	0
Tøkur peningur við árslok		0	0

Notur

1. NETTOUMSETNINGUR	2015 DKK	2014 t. DKK
Egin framleiðsla	210.125.342	257.654
Netábyrgd	18.045.931	19.472
Önnur sölur	6.749.060	1.202
Tilsamans	234.920.333	278.328

2. OLJUÚTREIÐSLUR	2015 DKK	2014 t. DKK
Gassolja	7.534.443	8.158
Tungolja	73.583.881	127.245
Smyrjioolja	4.826.489	5.835
Tilsamans	85.944.814	141.238

3. TILFAR OG TÆNASTUVEITINGAR	2015 DKK	2014 t. DKK
Línjur	82.608	125
Bygging, rör og tunlar	262.670	288
Tangar og umhvörvi	274.703	391
Maskínur	8.583.977	10.098
El og teknikk	899.661	1.063
Bygningar og lendi	610.413	648
Aðalfundur og nevnd	156.773	181
Kanning og ráðgeving	5.182.813	3.660
Kunningartækni	502.939	296
Leiðsla og skrifstofuhald	630.984	825
Aðrar rakstrarútreiðslur	505.209	327
Aðrar fyrisingarútreiðslur	3.587.641	3.237
Tilsamans	21.280.390	21.139

4. STARVSFÓLKAÚTREIÐSLUR	2015 DKK	2014 t. DKK
Lönir	28.551.156	27.557
Pensjónir	2.602.583	2.486
Almenn gjöld	868.234	838
Tilsamans	32.021.973	30.881

Starvsfólk við hövuðsinnistöku frá SEV	54	52
Miðaltal av starvsfólkum	63	61

5. FÍGGJARÚTREIÐSLUR

Rentur, lán og bankaskuld v.m.		11.220.652	11.773
Tilsamans		11.220.652	11.773

6. SKATTUR AV ÁRSÚRSLITI

Partafelagsskattur		0	0
Javning av útsettum skatti		0	0
Tilsamans		0	0

7. MATERIELL STÖÐISOGN

Upphædd í DKK /	Framleiðsluvirki	Býtisvirki	Bygningar	Rakstrargögn	Tils. 2015	2014
Útveganarvirði primo	1.796.308.695	5.351.652	2.647.848	4.868.920	1.809.177.116	1.618.197.542
Tilgongd í árinum, netto	42.600.270	6.683	400.580	630.920	43.638.453	183.000.921
Útveganarvirði ultimo	1.838.908.965	5.358.336	3.048.428	5.499.840	1.852.815.568	1.801.198.463
Av- og niðurskriving primo	-882.913.819	-917.426	-36.591	-3.273.110	-887.140.946	-831.796.396
Avskringing í árinum	-58.366.812	-152.904	-82.037	-628.411	-59.230.163	-47.365.898
Av- og niðurskriving ultimo	-941.280.631	-1.070.330	-118.628	-3.901.520	-946.371.109	-879.162.294
Roknskaparligt virði ultimo	897.628.335	4.288.005	2.929.800	1.598.319	906.444.459	922.036.169
Roknskaparligt virði ultimo 2014	917.829.103		2.611.257	1.595.810	922.036.169	
Arbeiði í gerð	Framleiðsluvirki	Býtisvirki	Bygningar	Rakstrargögn	Tils. 2015	2014
Arbeiði í gerð primo	53.512.181	0	177.998	0	53.690.179	57.946.417
Tilgongd til arbeiði í gerð í árinum	118.677.872	1.555	350.641	0	119.030.068	174.846.992
Liðug arbeiði færd til avskringing	-40.584.820	0	-400.580	0	-40.985.400	-179.103.230
Arbeiði í gerð ultimo	131.605.232	1.555	128.059	0	131.734.846	53.690.179
Arbeiði í gerð ultimo 2014	53.512.181		177.998	0	53.690.179	
Stöðisogn ultimo	1.029.233.567	4.289.560	3.057.859	1.598.319	1.038.179.305	975.726.348
Stöðisogn ultimo 2014	971.341.283		2.789.255	1.595.810	975.726.348	

8. EGINOGN

Upphædd í DKK

Flutt úrslit

Eginognaruppgerð 01.01.14 - 31.12.14

Salda pr. 01.01.14	561.565.914
Flutt úrslit	25.931.344
Salda pr. 31.12.14	587.497.257

Eginognaruppgerð 01.01.15 - 31.12.15

Salda pr. 01.01.15	587.497.257
Flutt úrslit	25.222.341
Javning undanfarin ár	-1.853.446
Salda pr. 31.12.15	610.866.153

Javning undanfarin ár á -1.853.446 kr. viðvikur millumrokning við netpartin hjá SEV í sambandi við stöðisogn, sum er umbókað millum framleiðslu og net.

9. SKULD

	Avdráttur fyrsta árið DKK	Restskuld eftir 5 ár DKK	Skuld tilsamans 31.12.15 DKK	Skuld tilsamans 31.12.14 t. DKK
Skuld til figgarstovnar	0	0	349.676.494	248.718
Tilsamans	0	0	349.676.494	248.718

Félagið hefur í árinum upptikið nýggj lán fyri í alt 158 mió. kr. Langfreistaða skuldin var fyrbils endurfiggjað í júlí 2015 av lánisamtakinum Skandinaviska Enskilda Banken, Íleggjargrunninum, BankNordik og Eik Banka. SEV arbeiðir við einari langtíðar loysn, sum væntandi verður endalig á sumri 2016. Eingin avdráttur er fyrsta árið, og verandi lániavtala fellur til gjaldingar innan 5 ár. Tískil verður skuldin umfiggjað í 2016 til langfreistaða skuld, eins og nýggj lántøka verður fingin til vega at figgja komandi ílögur.

10. FRAMLEIÐSLUÚRSLIT Á VERK (DKK)

	Inntøkur	Olja	Tilfar	Lønir	Avskrivning	Rentur	Tilsamans
Sundsverkið	106.902.524	-60.925.455	-6.822.500	-15.850.161	-13.954.143	-	9.350.265
Vágsverkið	39.718.588	-22.010.623	-2.847.413	-5.183.526	-3.274.694	-117.500	6.284.833
Fossáverkið	13.000.668	-	-1.207.503	-4.478.172	-4.399.753	-	2.915.240
Høygaverkið	4.289.544	-17.581	-386.684	-357.652	-2.109.437	-	1.418.190
Mýruverkið	2.808.838	-	-461.724	-384.627	-950.057	-	1.012.430
Eiðisverkið	36.748.019	-5.908	-2.111.679	-1.789.499	-19.286.482	-7.102.763	6.451.688
Verkið í Botni	1.612.846	-	-387.140	-181.696	-440.930	-	603.080
Verkið á Strond	4.842.603	-1.354.378	-642.762	-1.425.958	-883.975	-	535.530
Vindorka	19.792.928	-	-5.863.898	-715.549	-12.806.371	-4.000.389	-3.593.278
Smáverk	5.203.776	-1.630.869	-549.088	-1.655.133	-1.124.322	-	244.364
Framleiðsluúrslit	234.920.333	-85.944.814	-21.280.390	-32.021.973	-59.230.163	-11.220.652	25.222.341

11. MASKINYVIRLIT VIÐ ÁRSLOK 2015

Stað	Maskina	MW	Maskintýpa	Maskinframleiðari	Rakstrar- evni	Ár	Aldur	Tímar til s.	Tímar 2015
Botnur	T1	1,0	Pelton vatnturbína	Voith	Vatn	1965	50	194.267	4.694
Botnur	T2	2,0	Francis vatnturbína	Voith	Vatn	1966	49	151.514	4.644
Eiðisverkið	T1	7,0	Francis vatnturbína	Voith	Vatn	1987	28	102.243	5.167
Eiðisverkið	T2	7,0	Francis vatnturbína	Voith	Vatn	1987	28	98.608	7.117
Eiðisverkið	T3	7,7	Francis vatnturbína	Voith	Vatn	2012	3	20.448	6.903
Húshagi	T1	0,9	Vindmylla (pitch reg.)	ENERCON	Vindur	2014	1	10.300	7.759
Húshagi	T2	0,9	Vindmylla (pitch reg.)	ENERCON	Vindur	2014	1	10.067	7.559
Húshagi	T3	0,9	Vindmylla (pitch reg.)	ENERCON	Vindur	2014	1	10.279	7.612
Húshagi	T4	0,9	Vindmylla (pitch reg.)	ENERCON	Vindur	2014	1	10.452	7.673
Húshagi	T5	0,9	Vindmylla (pitch reg.)	ENERCON	Vindur	2014	1	10.239	7.762
Húshagi	T6	0,9	Vindmylla (pitch reg.)	ENERCON	Vindur	2014	1	9.854	7.598
Húshagi	T7	0,9	Vindmylla (pitch reg.)	ENERCON	Vindur	2014	1	10.230	7.298
Húshagi	T8	0,9	Vindmylla (pitch reg.)	ENERCON	Vindur	2014	1	10.255	7.560
Húshagi	T9	0,9	Vindmylla (pitch reg.)	ENERCON	Vindur	2014	1	10.607	7.545
Húshagi	T10	0,9	Vindmylla (pitch reg.)	ENERCON	Vindur	2014	1	10.721	7.612
Húshagi	T11	0,9	Vindmylla (pitch reg.)	ENERCON	Vindur	2014	1	11.097	7.750
Húshagi	T12	0,9	Vindmylla (pitch reg.)	ENERCON	Vindur	2014	1	10.667	7.476
Húshagi	T13	0,9	Vindmylla (pitch reg.)	ENERCON	Vindur	2014	1	11.133	7.583
Neshagi	V1	0,9	Vindmylla (pitch reg.)	ENERCON	Vindur	2012	3	23.725	8.138
Neshagi	V2	0,9	Vindmylla (pitch reg.)	ENERCON	Vindur	2012	3	24.304	7.916
Neshagi	V3	0,9	Vindmylla (pitch reg.)	ENERCON	Vindur	2012	3	24.546	8.009
Neshagi	V4	0,9	Vindmylla (pitch reg.)	ENERCON	Vindur	2012	3	24.146	7.949
Neshagi	V5	0,9	Vindmylla (pitch reg.)	ENERCON	Vindur	2012	3	24.090	8.111
Neshagi	V6	0,2	Vindmylla (fixed pitch)	Nordtank	Vindur	1993	22	120.900	1.500
Skopunarverkið	M1 – M3	1,8	4-T	Mercedes og Deutz	Gassolja	1984		-	
Smáverk		1,7	4-T	Deutz, Mercedes, Perkins	Gassolja			-	
Strond	M2	2,3	4-T KV 12 SS	Mirrleese Blackstone	Gassolja	1965	50	78.988	38
Strond	M3	3,6	4-T 12 M 453 K	Krupp Mak	Gassolja	1982	33	46.949	437
Strond	T1	1,4	Francis vatnturbína	Sulzer Hydro	Vatn	1998	17	55.648	5.387
Sundsverkið	M1	7,9	4-T 9M43C	Caterpillar/MaK	Tungolja	2001	14	57.218	3.998
Sundsverkið	M2	7,9	4-T 9M43C	Caterpillar/MaK	Tungolja	2004	11	52.114	3.343
Sundsverkið	M3A	2,4		MTU	Gassolja	2015	1	236	236
Sundsverkið	M3B	2,4		MTU	Gassolja	2015	1	256	256
Sundsverkið	M4	12,4	2-T 12 L55 GSCA	B&W Götaverken	Tungolja	1983	32	172.180	2.087
Sundsverkið	M5	12,4	2-T 12 L55 GSCA	B&W Götaverken	Tungolja	1988	27	150.703	4.871
Tvöroyri	M1	2,0	4-T	Nohab	Gassolja	1973	42	81.520	-
Vágsverkið	M1	2,7	4-T 9 M 453	Krupp Mak	Tungolja	1983	32	119.451	4.208
Vágsverkið	M2	2,7	4-T 9 M 453	Krupp Mak	Tungolja	1983	32	118.445	2.516
Vágsverkið	M3	4,2	4-T 9M32C	Caterpillar/MaK	Tungolja	2004	11	75.927	7.699
Vágsverkið agg.	M1-M3	3,0	4- T C1250 D2R (3 stk. containeranlæg)	Cummins Diesel	Gassolja	2014	1	1.665	478
Vestmanna	Fossá 1	2,1	Pelton vatnturbína	Maier	Vatn	1953	62	217.852	6.099
Vestmanna	Fossá 2	4,2	Francis vatnturbína	Voith	Vatn	1956	59	339.970	7.897
Vestmanna	Heygav. 1	4,9	Francis vatnturbína	Voith	Vatn	1963	52	223.265	6.257
Vestmanna	Mýruv. 1	2,4	Francis vatnturbína	Voith	Vatn	1961	54	365.678	6.612

12. VEÐSETINGAR OG AÐRAR SKYLDUR

Víst verður til ársfrásögnina hjá Elfelagnum SEV, har veðsetingar, rættarsakir og aðrar möguligar skyldur framganga.

	2015	2014
	DKK	t. DKK
13. REGULERINGAR		
Avskrivningar	59.230.163	47.366
Rentukostnaðir og líknandi kostnaðir	11.220.652	11.773
Tilsamans	70.450.815	59.139

	2015	2014
14. Útgreining framleiðsluvirkir, ogn		
Fossáverkið	41.224.498	28.882
Heygáverkið	27.341.178	30.852
Mýruverkið	14.567.820	10.524
Eiðisverkið	530.309.908	536.922
Verkið í Botni	8.501.051	8.229
Vágsverkið	32.355.010	31.437
Verkið á Tvøroyri	5.570.259	5.664
Sundsverkið	92.361.117	82.564
Skopun	0	0
Verkið á Strond	9.573.785	1.705
Vindorkutækni	137.298.358	44.839
Fugloy	4.848	161
Svínoy	173.126	287
Mykines	1.339.856	69
Skúivoi	1.064.521	1.332
Dímun	231.006	453
Framleiðsluvirkir sambært framleiðsluroknskapinum	901.916.340	917.829
Netútgerð o.a. sum partur av framleiðsluvirkjum	-4.288.005	-4.434
Framleiðsluvirkir sambært samtaksroknskapinum	897.628.335	913.395

Elkervið

