



# Framleiðsluroknskapur 2014

## Production Accounts 2014



## **Ársfrágreiðing og Ársroknskapur 2014**

Ársaðalfundur 24. apríl 2015

Myndir: Jens Kristian Vang, Allan Brockie, Ólavur Frederiksen, Sámal Danielsen og SEV

Forsíðumynd: Húsahagi

Umbróting, prent og liðuggerð: Føroyaprent

## **Annual Report and Annual Accounts 2014**

Annual General Meeting 24 April 2015

Images: Jens Kristian Vang, Allan Brockie, Ólavur Frederiksen, Sámal Danielsen and SEV

Cover: Húsahagi

Layout, printing, binding: Føroyaprent

# **Framleiðslu- roknskapur 2014**

**Production  
Accounts 2014**



## Innihaldsvirlit

Leiðsluátekning.....	5
Átekning frá óheftum grannskoðara.....	6
Hövuðs- og lyklatöl.....	7
Leiðslufrágreiðing.....	8
Rakstrarroknskapur.....	25
Fíggjarstöða.....	26
Peningastreymisuppgerð.....	28
Nýttur roknskaparháttur.....	29
Notur.....	35

## Contents

Management Report.....	5
Independent Auditor´s report.....	6
Key Figures and Financial Ratios.....	7
Management Review.....	8
Income statement.....	25
Balance sheet.....	26
Cash flow statement.....	28
Accounting principles.....	29
Notes.....	35

# Elfelagið SEV

## Framleiðsluroknskapur fyri 2014

### Innihald

Upplýsingar um felagið .....	4
Leiðsluátekning .....	5
Átekning frá óheftum grannskoðara .....	6
Høvuðs- og lyklatøl .....	7
Leiðslufrágreiðing .....	8
Rakstrarroknskapur 1. januar - 31. desember .....	25
Fíggarstøða 31. desember .....	26
Peningastreymisuppgerð .....	28
Nýttur roknskaparháttur .....	29
Notur .....	35

### Felagið

Elfelagið SEV  
Fyrisiting:  
Landavegur 92  
FO-100 Tórshavn  
Telefon: 346800  
Heimasíða: [www.sev.fo](http://www.sev.fo)  
Teldupostur: [sev@sev.fo](mailto:sev@sev.fo)  
Heimstaður: Tórshavn  
Roknskaparár: 01.01 - 31.12  
V-tal: 331538

### Nevnd

Jákup Suni Lauritsen, formaður  
Bogi Andreassen, næstformaður  
Karl A. Olsen  
Karl M. Rasmussen  
Steinbjørn O. Jacobsen  
Bødvar Hjartvarsson  
Jens Johannesen

### Leiðsla

Hákun Djurhuus, stjóri  
Bogi Bendtsen, deildarstjóri fyri fyrisiting  
Finn Jakobsen, deildarstjóri fyri tøkni

### Grannskoðan

P/F Januar  
Løggilt grannskoðanarvirki  
Hoyvíksvegur 5, Postboks 30, FO-110 Tórshavn  
Telefon: 31 47 00 Telefaks: 35 17 01  
Teldupostur: [januar@januar.fo](mailto:januar@januar.fo)  
Heimasíða: [www.januar.fo](http://www.januar.fo)

# Elfelagið SEV

## Production Accounts 2014

### Contents

About the Company .....	4
Management Report .....	5
Independent Auditor's report .....	6
Key Figures and Financial Ratios .....	7
Management Review .....	8
Income statement 1 January - 31 December .....	25
Balance sheet 31 December .....	26
Cash flow statement .....	28
Accounting Principles .....	29
Notes .....	35

### The Company

Elfelagið SEV  
Administration:  
Landavegur 92  
FO 100 Tórshavn  
Telephone: +298 346800  
Website: [www.sev.fo](http://www.sev.fo)  
Email: [sev@sev.fo](mailto:sev@sev.fo)  
Registered office: Tórshavn  
Accounting year: 01.01 31.12  
Business Registration No.: 331538

### Board

Jákup Suni Lauritsen, Chairman of the Board  
Bogi Andreassen, Vice Chairman of the Board  
Karl A. Olsen, Member of the Board  
Karl M. Rasmussen, Member of the Board  
Steinbjørn O. Jacobsen, Member of the Board  
Bødvar Hjartvarsson, Member of the Board  
Jens Johannesen, Member of the Board

### Management

Hákun Djurhuus, Managing Director  
Bogi Bendtsen, Director of Administration  
Finn Jakobsen, Director of Distribution and Production

### Auditing

JANUAR State Authorized Public Accountants P/F

## Leiðsluátekning

Nevndin og stjórnin hava í dag lagt fram framleiðsluroknskapin fyri roknskaparárið 1. januar 31. desember 2014 hjá Eifelagnum SEV. Framleiðsluroknskapurin er eisini ein partur av ársfrásøgnini hjá Eifelagnum SEV.

Framleiðsluroknskapurin er gjørdur í samsvari við ársroknskaparlógina.

Tað er okkara fatan, at nýtti roknskaparhátturin er hóskandi, og at framleiðsluroknskapurin gevur eina rættvísandi mynd av ognum, skyldum og fíggarligu støðu pr. 31. desember 2014 og av úrslitinum av framleiðsluvirkseminum hjá felagnum fyri roknskaparárið 1. januar 31. desember 2014.

Leiðslufrágreiðingin inniheldur, eftir okkara fatan, eina rættvísandi frágreiðing um tey viðurskifti, sum frágreiðingin umrøður.

Tórshavn, tann 27. mars 2015

## Management Report

The Board of Directors and Management hereby submit SEV's Annual Report and Accounts for fiscal year 1 January - 31 December 2014.

The Report is drawn up pursuant to the Faroese Financial Statements Act.

It is our opinion that the accounting methods used are suitable and that the Accounts give a true and fair view of the Company's assets, liabilities, financial position as at 31 December 2014 and the result of operations for fiscal year 1 January - 31 December 2014.

It also our opinion that the Management Review constitutes a true and fair report on the matters included in it.

The Annual Report is submitted to the Annual General Meeting with a recommendation for approval.

Tórshavn, 27 March 2015

## Nevnd / Board:

---

*Jákup Suni Lauritsen*  
Formaður / Chairman

---

*Bogi Andreasen*  
Næstformaður / Vice Chairman

---

*Karl A. Olsen*  
Nevndarlimur / Member of the Board

---

*Karl M. Rasmussen*

---

*Steinbjørn O. Jacobsen*

---

*Bødvar Hjartvarsson*

---

*Jens Johannesen*

## Stjórn / Management:

---

*Hákun Djurhuus*  
Stjóri / Managing Director, CEO

## Fíggarleiðsla / Financial Management:

---

*Bogi Bendtsen*  
Deildarstjóri fyri fyrising / Director of Administration, CFO

# Átekning frá óheftum grannskoðara

Framleiðsluroknskapurin er gjørdur sum eitt ískoyti og útgreining til ársfrásøgnina hjá Eifelagnum SEV. Grannskoðanin av ársroknskapinum hjá Eifelagnum SEV er endað, og roknskapurin hevur fingið eina átekning uttan fyrivarni ella supplerandi upplýsingar. Víst verður til síðurnar 50-51 í ársfrásøgnini hjá Eifelagnum SEV, har tann samlaða átekningin framgongur.

Tórshavn, tann 27. mars 2015

**P/F Januar**

Løggilt grannskoðanarvirki

*Hans Laksá*  
*Statsaut. revisor*

# Independent auditor's report

The Production Accounts have been prepared as a supplement to the Annual Report and Accounts of Eifelagið SEV.

We have completed the audit of the Annual Accounts of Eifelagið SEV and it did not result in any qualifications or request for additional information. Please refer to pages 50 and 51 in the Annual Report and Accounts of Eifelagið SEV for the complete auditor's report.

Tórshavn, 27 March 2015

**P/F Januar**

State Authorized Public Accountants P/F

*Hans Laksá*  
*State auth. auditor*



# Hövuðs- og lyklatöl / Key Figures and Financial Ratios

Upphæddir í tkr. / Figures in tDKK	2014	2013	2012	2011
<b>Rakstrarroknskapur / Income statement</b>	t. kr.	t. kr.	t. kr.	t. kr.
Nettosøla / Net Sales	278.328	306.519	298.663	301.699
Úrslit áðrenn av og niðurskrivingar / Results before depreciation amortization and impairment	85.070	84.125	76.959	84.007
Rakstrarúrslit / Result before financials	37.704	41.820	35.126	47.178
Fíggjarligir postar, netto / Financial results, net	-11.773	-14.050	-13.592	-10.810
<b>Ársúrslit / Annual results</b>	<b>25.931</b>	<b>27.770</b>	<b>21.534</b>	<b>36.368</b>
<b>Fíggjarstöða / Balance sheet</b>				
Fíggjarstöðujavni / Total assets	997.612	887.638	847.741	746.315
<b>Eiginogn / Equity</b>	<b>587.497</b>	<b>561.566</b>	<b>533.796</b>	<b>512.262</b>
<b>Lyklatöl / Financial ratios *)</b>				
Renting av eiginogn / Return on equity	4,5 %	5,1 %	4,1 %	5,7 %
Ognarumferð / Asset turnover	0,28	0,35	0,35	0,40
Eiginognarpartur / Equity/asset ratio	58,9 %	63,3 %	63,0 %	68,6 %

\*) Lyklatölíni eru útroknað í samsvari við Den Danske Finansanalytikerforenings „Anbefalinger & Nøgletal 2010“. Financial ratios are calculated in accordance with the recommendations of the Danish Society of Financial Analyst, *Recommendations and Financial Ratios 2010*.

# Leiðslufrágreiðing

## Høvuðsvirksemið

Elfelagið SEV er eitt interkommunalt lutafelag, ið hefur til endamáls at fáa til vege elmegi og býta hana millum íbúgvarnar í limakommununum. Eftir viðtøkum elfelagsins skal endamálið fremjast sambært vanligum meginreglum á búskaparliga tryggum støði og við fyriliti fyri náttúru og umhvørvi.

Hesin roknskapur fyri framleiðsluvirksemið hjá SEV er ein partur av samlaða roknskapinum hjá SEV. Frágreiðingin fevnir um framleiðsluvirksemið hjá felagnum í tíðarskeiðinum 1. januar 2014 til 31. desember 2014.

## Gongdin í virkseinum og fíggarligu viðurskiftunum

Talva 1. Avroknað sòla í GWh / Table 1 Sales in GWh	2009	2010	2011	2012	2013	2014	Broyting í GWh í mun til 2013 / Difference compared to 2013 (GWh)	Broyting í % í mun til 2013 / Difference compared to 2013 (%)
Avroknað sòla til kundar í GWh / Settled sales to customers in GWh	251,9	255,0	254,8	261,4	274,4	283,8	9,4	3,4
Nettap og eginnytsla í GWh / Net loss and own use in GWh	23,6	25,3	19,0	30,1	18,1	21,6	3,5	19,3
Framleiðsla tilsamans í MWh pr. ár / Total annual production in MWh	275,5	280,3	273,8	291,6	292,5	305,4	12,9	4,4
Harav við termiskari / Thermal	168,1	199,3	166,8	181,0	180,1	150,2	-29,9	-16,6
Harav við vatni / Hydropower	92,4	67,4	92,5	99,8	90,6	120,7	30,1	33,2
Harav við vindi / Wind	15,0	13,6	14,5	10,8	21,8	34,5	12,7	58,3

## Framleiðsla og Inntøkur

Niðanfyrir standandi talva visir gongdina í framleiðsluni í GWh seinastu 6 árin.

Elframleiðslan máld í GWh fyri 2014 var 305,4 móti 292,5 GWh í 2013, ella ein vøkstur uppá 12,9 GWh svarandi til, at SEV í 2014 hevði ein framleiðsluvøkstur á 4,4% yvir alt landið. Í meginøkinum vaks framleiðslan 6,9%, og í Suðuroy var vøksturin 4,3%.

Býtið av orkukeldum er 39,5% framleiðsla við vatnorku, sum er 8,5% stig hægri enn í 2013, 11,3% við vindorku, sum er 3,9% stig hægri enn í 2013, og at endað er 49,2% av elmegini framleitt við teimum termisku verkunum, sum er 12,4% stig minni enn í 2013.

Býtið millum „grøna orku“ og termiska orku er betur enn væntað, har býtið er 49,2% við termiskari orku og 50,8% við grønari

# Management Review

## Main Activities

SEV is an inter-municipal cooperative electricity utility company. The purpose of the Company is to generate electric power and distribute it to its customers in the participating municipalities. According to the Articles of Association, the Company is to carry out its purpose consistent with economically sound commercial principles with due regard for the environment.

The accounts for the production activities of SEV are a part of the consolidated accounts of SEV, and encompass SEV's production activities for the period 1 January 2014 to 31 December 2014.

## Business Activities and Financial Conditions

## Production and Income

Table 1 gives an overview of production over the last 6 years in GWh.

Electricity production measured in GWh for 2014 was 305.4 GWh, compared to 292.5 GWh in 2013, or an increase of 12.9 GWh, corresponding to an increase in 2014 of 4.4% for the entire country. In the main region, production grew by 6.9%, and in Suðuroy growth was 4.3%.

Production distribution among the various energy sources was 39.5% from hydropower, which is 8.5% higher than in 2013; 11.3% from wind energy, which is 3.9% more than in 2013; and finally 49.2% was produced by the thermal power plants, which is 12.4% less than in 2013.

The relative distribution between “green energy” and thermal

orku. Serliga nógy regn var í byrjanina av árinum og fram til apríl mánaða, eins og vindurin hevur verið góður í heyst og í vetur.

Framleiðslan av elmegi við vatni í januar og til apríl mánað var langt yvir eitt miðalár, meðan framleiðslan hinar mánaðirnar hevur verið á leið einum miðal ári.

Elframleiðslan gjøgnum nógvu árinum hevur verið sveiggjandi, sum víst á niðanfyrri standandi mynd 1 yvir elframleiðsluna fyri alt landið frá 1954 til 2014.

Á myndini sæst, at ein støðugur vøkstur hevur verið í elframleiðsluni síðani 1954 og fram til kreppuna í 90'unum, tá ið elframleiðslan byrjar at fella grundað á fallandi nýtslu. Ikki fyrr enn í 1996 byrjar elframleiðslan aftur at vaksa, har hon í 2014 setur met við 305,4 GWh, sum er 12,9 GWh størri enn í 2013, sum higartil var besta árið.

Eisini sæst, at framleiðslan av elmegi burturúr vatni økist munandi við endanum av 80'unum grundað á nýggja Eiðisverkið, sum tá byrjaði framleiðslu av elmegi við vatni. Framleiðslan við vatni økist aftur í 2002 til 2007 grundað á Eiði 3, fyri síðani at verða rættiliga støðug.

Í 2010 og í 2011 eru høvuðsumvælingar gjørdar á turbinur og røur á Fossáverkinum og Heygaverkinum, eins og turbina 1 á Eiðisverkinum er dagförd í 2012, meðan turbina 2 er dagförd í 2013. Hesar dagføringar síggjast aftur í framleiðsluni á myndini,

energy was better than expected, wherein 49.2% was from thermal energy and 50.8% was green energy. There was significant rainfall from early in the year to the month of April, and the wind was good in the autumn and winter.

The hydropower production from January through April was well above a typical year, while production during the other months was consistent with an average year.

Electricity production fluctuates from year to year, which is evident in the bar graph below showing electricity production for the entire country from 1954 to 2014.

Figure 1 shows that there was a steady increase in the production of electricity since 1954 until the economic crisis of the early 1990s, when electricity production began to decline because of lower consumption. It was not until 1996 that production began to increase again, reaching the record-setting production in 2014 of 305.4 GWh, which was 12.9 GWh greater than in 2013, which up to then had been the best year.

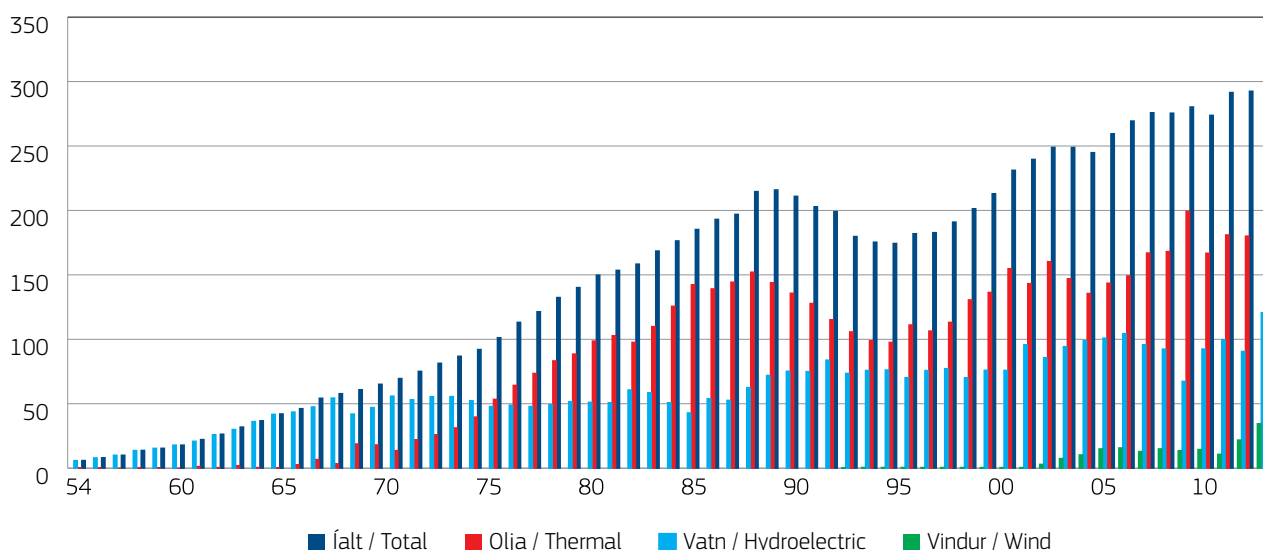
As can also be seen, hydropower production increased significantly at the end of the 1980s, following the opening of the Eiði hydropower plant. Hydropower generation again increased from 2002 through 2007 because of Eiði 3, and subsequently has remained quite stable.

During 2010 and 2011, a complete overhaul was conducted

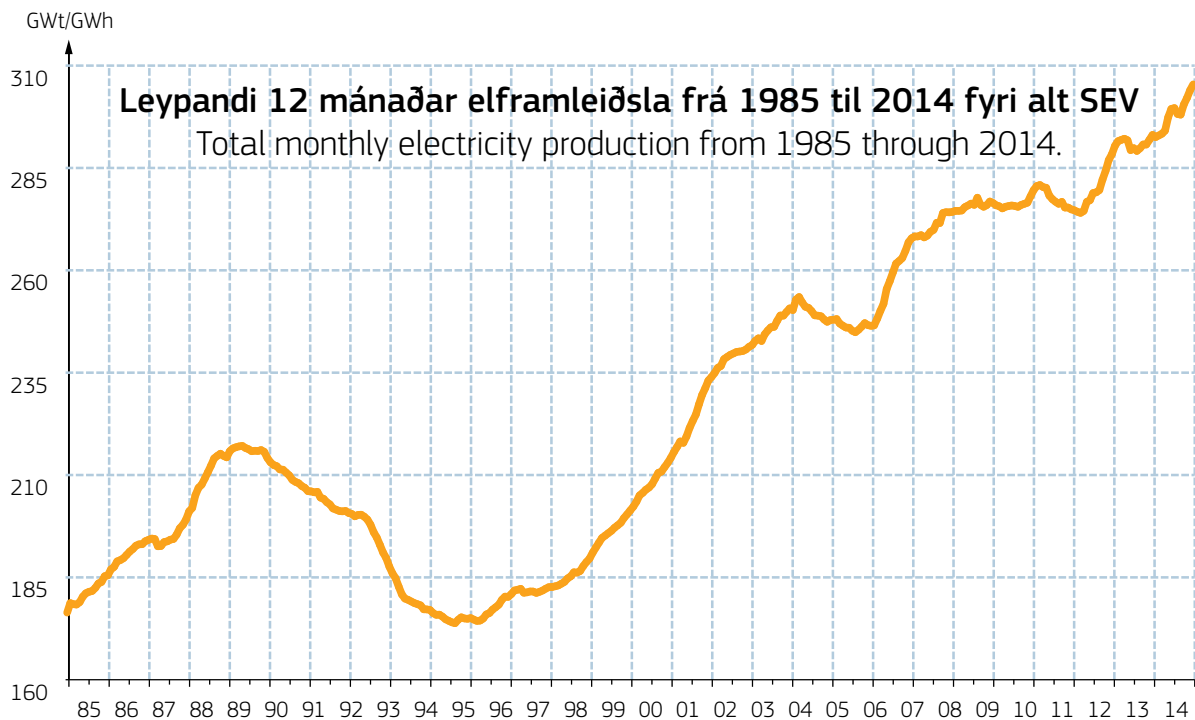
Mynd 1 / Figure 1

## Elframleiðslan fyri alt landið frá 1954 til 2014

### Electricity Production for the Entire Country from 1954 to 2014.



Mynd 2 / Figure 2



tí hon fellur í 2010 og 2011. Hartil skal sigast, at í 2010 og 2013 regnaði sera lítið í mun til onnur ár.

Í juni mánað 2012 tók felagið nýggju turbinu 3 í nýtslu á Eiðis-  
verkinum, sum saman við Eiði 2 suður økir framleiðsluna av  
elmegi við vatni við umleið 14 GWh árliga. Tunnilverkætlanin  
varð liðugt við ársenda 2013.

Í november mánað 2012 var vindmyllulundin í Neshaga tikin  
í nýtslu og tann 9. oktober 2014 var nýggja vindmyllulundin í  
Húsahaga tikin í nýtslu. SEV væntar sær nógv av hesum vind-  
myllulundum, og tíðarskeiðið hesar hava framleitt hevur roynst  
væl.

Myndin vísir elframleiðsluna yvir teir 12 mánaðirnar í hvørjum  
ári frá 1985 til og við desember 2014. Sum sæst, minkar  
framleiðslan í 2011, meðan hon veksur stóðugt teir 12  
mánaðirnar í 2012 fyri aftur at falla og veksa eitt vet í 2013, og  
heldur vøksturinn fram í 2014.

Mynd 3 vísir elframleiðsluna í Føroyum pr. íbúgva frá 1970 til  
2014.

Myndin vísir sama mynstur sum omanfyrirstandandi myndir av tí  
samlaðu elframleiðsluna fyri alt landið.

Felagið hevur framleiðsluverk kring landið, býtt upp á ymiskar  
framleiðslukeldur, so sum termisk, vatn og vind.

Mynd 4 vísir elframleiðsluna býtt eftir økjum í 2014.

of the turbines and penstocks at the Fossá and Heyga power  
plants. Turbine 1 at the Eiði power plant was overhauled in  
2012 and turbine 2 was upgraded in 2013. This reconditioning  
is reflected in the production figures shown in the graph above,  
because production fell off during 2010 and 2011. It can also  
be seen that in 2010 and 2013 it rained very little compared to  
other years.

During the month of June 2012, SEV inaugurated the new  
turbine 3 at the Eiði hydropower plant, which together with Eiði  
2 South increased hydropower electricity production by some 14  
GWh annually. The tunnel project concluded at year-end 2013.

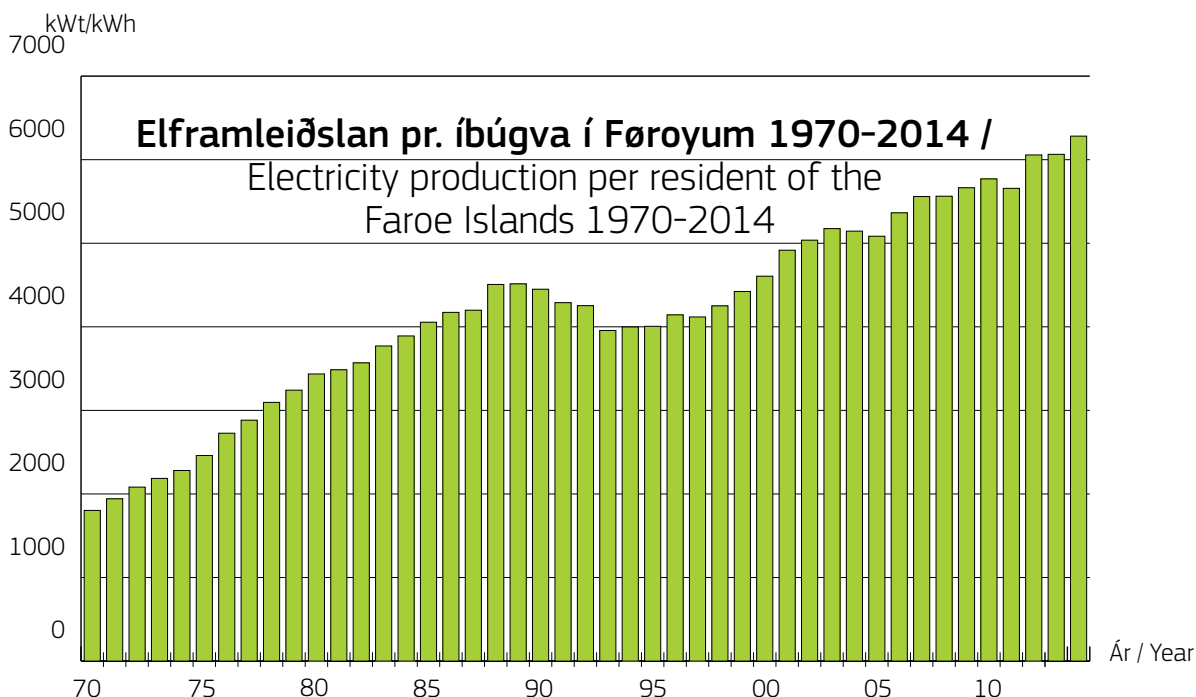
In November 2012, the wind farm at Neshagi went online and  
on 9 October 2014 the new wind farm at Húsahagi also went  
online. SEV anticipates that these wind farms will produce  
considerable power and, during the time they have been  
operational, production has gone well.

Figure 2 shows monthly electricity production from 1985 through  
and including December 2014. As can be seen, production  
declined in 2011, then steadily grew throughout the twelve  
months of 2012, only to decline and then grow a bit in 2013,  
and then continued to grow throughout 2014.

Figure 3 shows electricity production in the Faroe Islands per  
inhabitant from 1970 to 2014.

Figure 3 shows the same pattern as Figure 2 for total electricity  
production of the country.

Mynd 3 / Figure 3



Sum myndin vísir, verður størsti parturin av elframleiðsluni framleiddur á Sundsverkinum, meðan næst størsti parturin verður framleiddur Eiðisverkinum. Framleiðslan úr vatni samlað er eins stór og framleiðslan á Sundsverkinum.

Mynd 4 vísir elframleiðsluna býtt eftir vatnorkuverkum í 2014.

Á myndini framgongur, at Eiði er størsti vatnorkuframleiðari, síðani kemur Fossáverkið í Vestmanna. Verkið í Botni framleiðir 3,7% av elframleiðsluni við vatni.

SEV hevur veitingarskyldu. Hetta merkir, at felagið skal altíð hava nóg mikið av tøkum mátti til tess at nækta eftirspurninginum av ravnagni.

Mynd 4 / Figure 4

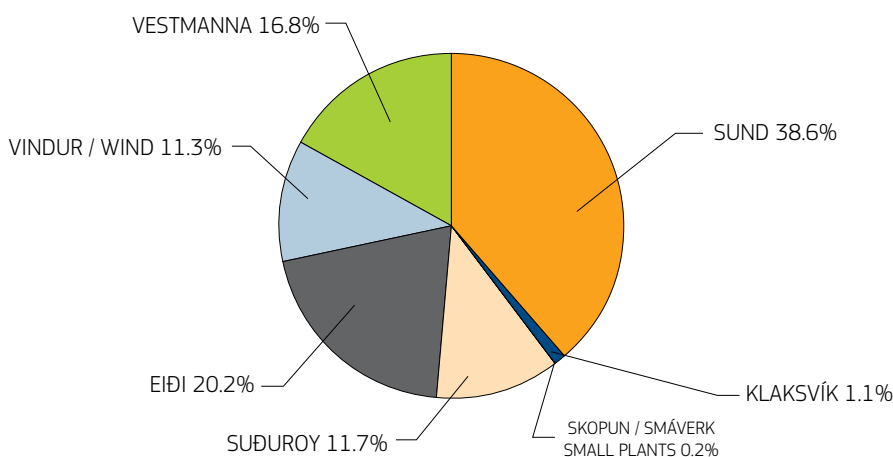
SEV has different types of production plants located throughout the country, thermal, hydro and wind.

Figure 4 shows the geographical distribution of SEV's production in 2014.

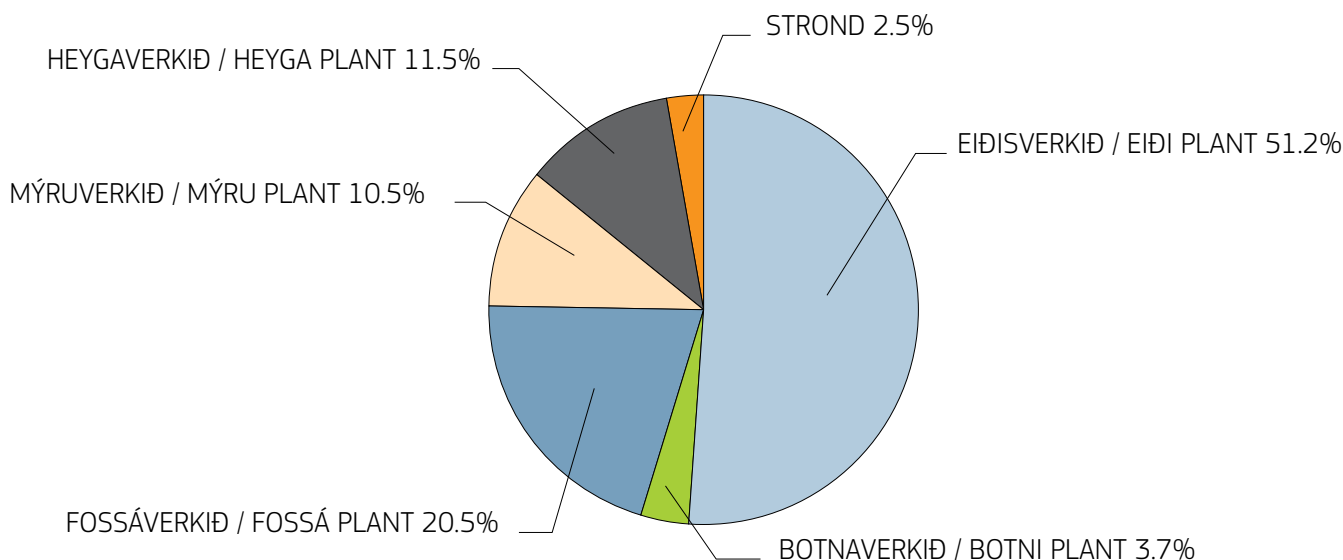
As Figure 4 shows, the largest portion of electricity is produced by the Sund thermal power plant, while the next largest is produced by the Eiði hydropower plant. Total hydroelectric production is equivalent to the production at the Sund power plant.

Figure 5 shows the relative production of the hydropower plants in 2014.

**Elframleiðslan býtt í økir /**  
**Geographical division of electricity production 2014**



## Elframleiðslan býtt í vatnorkuverk í 2014 / Electricity production by hydropower plants in 2014 as a percentage of entire hydropower production.



Niðanfyrir standandi mynd vísir mestu last og tókan mátt fyrri meginorkið frá 1954 til 2014.

Myndin vísir, hvussu nógvan tókan mátt SEV hefur í mun til mestu elnýttslu. Orsøkin til at SEV hefur so nógvan tókan mátt, er tí at stórir partur av elframleiðsluni stavar frá óstöðugari orku, tí er neyðugt at hava aðra orku tóka.

Økingin í tóka máttinum í 2012 stavar frá nýggju turbinuni á Eiðisverkinum og vindmyllunum í Neshaga. Fallið í 2013 uppá 5,3 MW stavar frá niðurtøku av M3 á Sundsverkinum. Økingin í 2014 stavar frá vindmyllunum í Húsahaga.

Á myndini niðanfyrir sæst døgnlastin mikudagin 8. oktober 2014 í meginøkinum.

Myndin vísir døgnlastina ein vanligan dag í 2014, hesin dagurin er mikudagurin 8. oktober. Myndin vísir, at lastin er rættiliga jøvn frá kl. 11 á morgni til kl. 19:30 á kvøldi. Nógvu seinastu árin hefur døgnlastmyndin stórt sæð verið óbroytt.

Fyrir at nækta eftirspurninginum av elmegi, hefur SEV eina fjølbroytta maskinpark, sum umfatar motorar, turbinur og vindmyllur.

### Inntøkur

Inntøkurnar frá framleiðsluverkunum skulu umfata kostnaðin hjá verkunum, umframt at roknað verður ein vinningur av framleiðsluni. Roknaði vinningurin í 2014 er 25,9 mió. kr. móti 27,8 mió. kr. í 2013 svarandi til ávikavist 4,5% og 5,1% av miðal eginpeninginum hjá framleiðslupartinum. Hetta verður met

From the graph, it is evident that the Eiði power plant is the largest producer of hydropower, followed by the Fossá power plant in Vestmanna. The power plant at Botni produced 3.7% of total hydropower production.

SEV is bound by a universal service obligation. This means that SEV shall always have sufficient power available to meet the demand for electricity.

Figure 6 shows the amount of available power versus peak demand maintained by SEV from 1954 to 2014.

The Figure shows the amount of available power maintained by SEV compared to peak demand. The reason for such a high amount of available power is that a large portion of electricity production is derived from unstable energy sources, and thus it is necessary to ensure that an alternative energy supply is available.

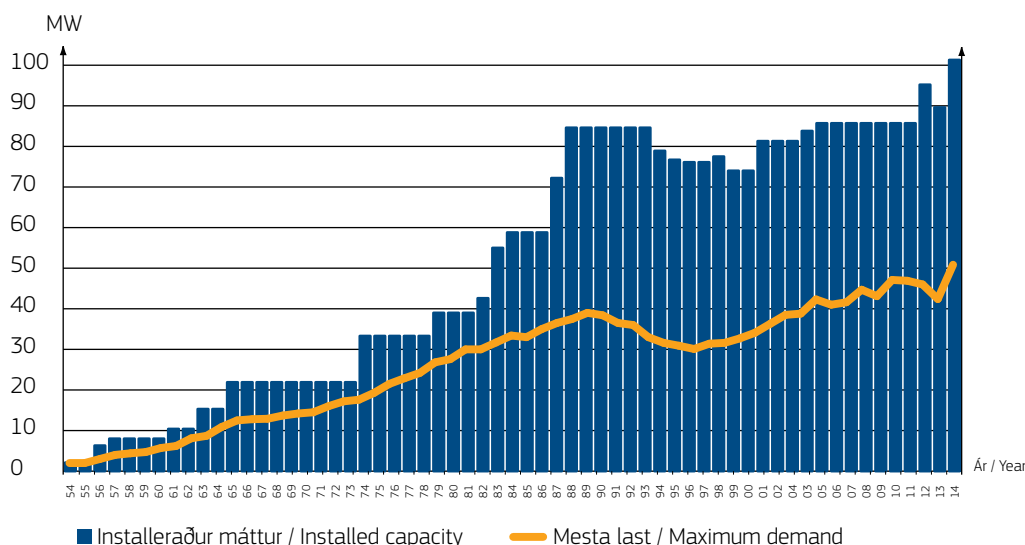
The peak increase in available power in 2012 stems from the new turbine at the Eiði power plant and the wind turbines at Neshagi. The decline in 2013 stems from the dismantling of motor 3 at the Sund thermal power plant. The increase in 2014 reflects the wind turbines located at the wind farm at Húsahagi.

Figure 7 shows demand over a 24-hour period on Wednesday, 8 October 2014 in the main region.

Figure 7 shows the demand on an average day in 2014, specifically Wednesday, 8 October. As can be seen, demand is rather even from 11.00 in the morning to 19.30 in the evening.

## Mesta last og tækur máttur fyri meginøkið 1954-2014

Peak demand and available power for the main production region, 1954-2014



nøktandi sæð í mun til avkastkrav og virðisrøkt av ognunum hjá framleiðslupartinum.

Samlaðu inntøkurnar fyri framleiðslupartin í 2014 vóru ásettar til 278,3 mió. kr. móti 306,5 mió. kr. í 2013. Av hesum inntøkunum framleiddi Sundsverkið fyri 158,1 mió. kr. ella 56,8% og Vágsverkið fyri 46,1 mió. kr. ella 16,6%. Tilsvarandi tøluni fyri 2013 vóru ávikavist 188,1 mió. kr. ella 61,4% og 46,7 mió. kr. ella 15,2%.

Hetta svarar til, at tey bæði størstu oljuriknu framleiðsluverkini framleiða fyri eini inntøku uppá 204,2 mió. kr. í 2014, svarandi til 73,4% mótvegis 234,8 mió. kr. ella 76,6% í 2013. Talan er um eina lægri framleiðslu við termiskari orku í 2014 í mun til 2013. Vatnorkuverkini undir einum framleiða í 2014 fyri eina inntøku uppá 57,9 mió. kr. ella 20,8% móti 55,0 mió. kr. og 18% í 2013.

Rakstrarúrslitið fyri framleiðslupartin í 2014 er ásett til eitt yvirskot uppá 25,9 mió. kr. móti 27,8 mió. kr. í 2013. Um hugt verður eftir úrslitunum áðrenn rentukostnað sæst, at samlaða úrslitið var 37,7 mió. kr. Rentukostnaðurin uppá 11,8 mió. kr. hjá framleiðslupartinum stavar einamest frá Eiðisverkinum og vindmyllunum í Húsahaga, grundað á lántøku til útbyggingina.

### Útreiðslur

Samlaðu útreiðslurnar í 2014 vóru 252,4 mió. kr., meðan samlaðu útreiðslurnar fyri 2013 vóru 278,9 mió. kr. svarandi til, at útreiðslurnar lækkaðu við 26,5 mió. kr. Talan er um útreiðslur til olju, rakstrarútreiðslur, avskringingar og figgjarkostnað. Fyri

Over the last several years, average 24-hour demand has remained unchanged.

To meet the demand for electricity power, SEV has a diversified source of power that encompasses oil-fired motors, hydropower turbines and wind turbines.

### Income

Income generated by the production power plants must cover the operational cost of the plants plus a sufficient profit margin. For 2014, the surplus equalled DKK 25.9 million against DKK 27.8 million in 2013, which corresponds to 4.5% and 5.1%, respectively, of the average opening equity balance attributed to the production division of the SEV Concern, following a change in the accounting methods. This is deemed to be a satisfactory result based on WACC and the valuation of the applicable production assets.

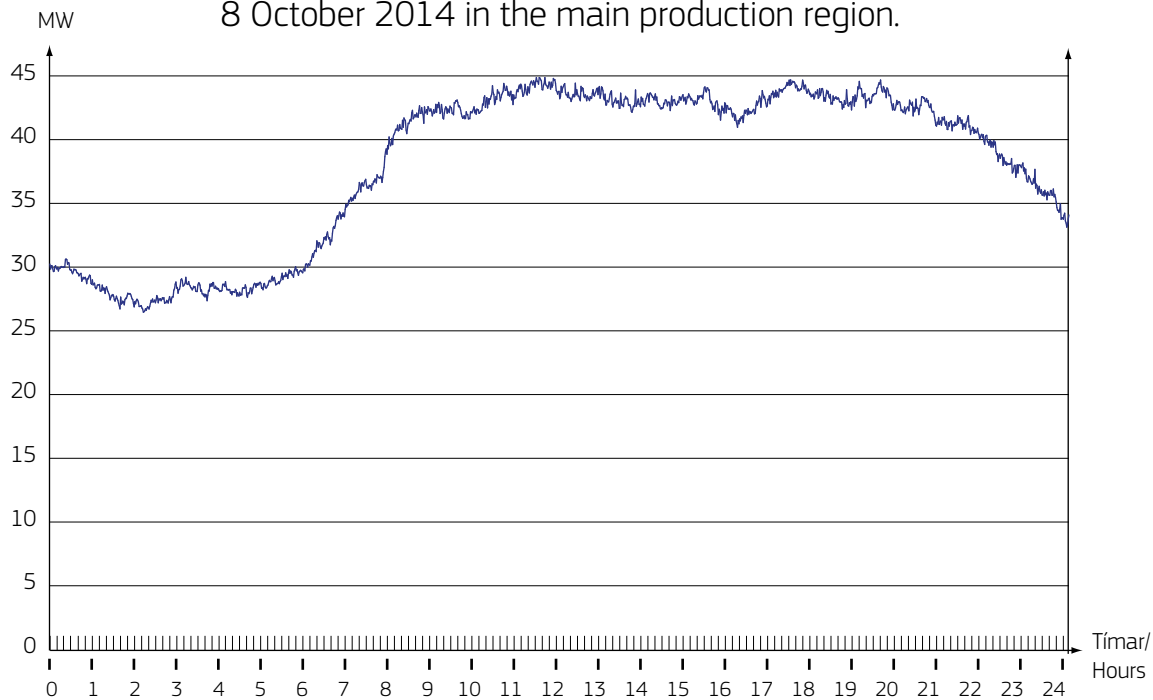
For 2014, total production income was booked at DKK 278.3 million, against DKK 306.5 million in 2013. The Sund thermal power plant generated DKK 158.1 million or 56.8% of the total earnings of the production division, and the Vágur thermal power plant DKK 46.1 million or 16.6%. The corresponding figures for 2013 were DKK 188.1 million or 61.4%, and DKK 46.7 million or 15.2%, respectively.

Thus, the two largest oil-fired production power plants generated an income of DKK 204.2 million in 2014, corresponding to 73.4% of the total production income of SEV against DKK 234.8 million or 76.6% in 2013. Thus, there was a lower production of thermal power in 2014 than in 2013. In 2014, all the



## Døgnlástin mikudagin 8. október 2014 í meginøkinum

Electricity demand over a 24-hour period, Wednesday, 8 October 2014 in the main production region.



nærri sundurgreining av gongdini fyri árið í mun til framroknað verður víst til samtaks-roknskapin, sum sæst á [www.sev.fo](http://www.sev.fo).

Rakstrarútreiðslurnar verða vanligar býttar í lönir til starvsfólk, tilfar og tænastrúveitingar. Fyri framleiðsluverkini eru oljuútreiðslurnar ein sera stórir partur av samlaðu útreiðslunum.

Oljuútreiðslurnar vóru 141,2 mió. kr. í 2014 móti 167,7 mió. kr. í 2013. Útreiðslurnar til tilfar, tænastrúveitingar og lönir í 2014 vóru 52,0 mió. kr. móttvegis 54,8 mió. kr. í 2013, soleiðis at hesar í 2014 vóru 2,8 mió. kr. lægri, svarandi til 5,1%. Aftur í ár hevur felagið lagt seg eftir at tálma kostnaðin, og hetta hevur eydnast væl.

### Oljuútreiðslur

Við stóði í tí strategi, felagið hevur at halda lögdu fíggarætlanina, hevur felagið prístryggað (hedgað) stórsta partin av sínum tungoljukeypi fyri 2014 svarandi til ætlaða kostnaðin í fíggarætlanini fyri tungoljuna. Orsøkin til, at alt oljukeypið ikki bleiv prístryggað var arbeiðið uppá tangagarðin á Sundsverkinum. Neyðugt var at keypa smærri nøgdir tungolju partar av árinum, meðan sprengingarbeiðið rundan um oljutangarnar fór fram.

Niðanfyrir standandi mynd vísir oljunýtsluna í tonsum 2009-2014.

Samlaða framleiðslan í 2014 er sum frammanfyri nevnt økt við 12,9 GWt, harav framleiðslan á oljuriknu verkunum er fallin við

hydropower plants combined generated an income of DKK 57.9 million or 20.8%, against DKK 55.0 million or 18% in 2013.

The 2014 operational result for production was booked as a surplus of DKK 25.9 million, against DKK 27.8 million in 2013. The total operational result before interest expense was DKK 37.7 million. The interest expense of DKK 11.8 million attributed to production is almost entirely due to the loan facilities taken out for the Eiði hydropower plant expansion and the Húshagi wind farm.

### Expenses

Total expenses for 2014 were DKK 252.4 million, while total expenses for 2013 were DKK 278.9 million, corresponding to decrease in expenses of DKK 26.5 million. Expenses are related to the purchase of oil, operational and financial costs and depreciation. A more detailed review of actual vs. budgeted expenses can be found in the Consolidated Group Annual Accounts available on the SEV website, [www.sev.fo](http://www.sev.fo).

Operational costs are generally categorised into employee expenses, supplies and services. For the production power plants, oil expenses comprise a major part of overall expenses.

In 2014, oil expenses were DKK 141.2 million, compared to DKK 167.7 million in 2013. The expenses for supplies, services and employees in 2014 equalled DKK 52.0 million, against DKK 54.8 million in 2013. Thus, expenses in 2014 were DKK 2.8 million lower, corresponding to 5.1%. Again, during 2014



29,9 GWh svarandi til 16,6% frá 180,1 GWh í 2013 til 150,2 GWh í 2014. Elframleiðslan úr vatni er økt 30,1 GWh úr 90,6 GWh upp í 120,7 GWh. Elframleiðslan úr vindi øktist við 12,7 GWh grundað á, at nýggju vindmyllurnar í Húsahaga komu inn í framleiðsluna á heysti 2014.

Oljuprísirnir, sum SEV skal gjalda, eru tengdir at prísnoteringini á oljumarknaðinum og USD-kursinum. Miðalprísurin fyri 2013 var 611,0 dollar pr. tons tungolju. Í januar 2014 var prísurin 584,0 dollar pr. tons tungolju, og hækkaði hesin til 597,8 dollar í miðal í juli fyri síðani at falla til umleið 321,1 dollar ultimo desember. Miðalprísurin fyri 2014 var 554,1 dollar pr. tons tungolju.

Niðanfyrir er víst gongdina í dollarkursinum 2012 til 2014.

Dollarkursurin hevur sveiggjað nakað árin 2012-14. Frá einum støði á gott 5,6 kr. pr. dollara fyrst í 2012, hækkaði kursurin munandi uppum 6,05 kr. pr. dollara út á summarið, fyri síðani at falla aftur á sama støði við árslok 2012 sum ársbyrjan. Kurslækkingin helt áfram alt 2013 og inn í 2014, inntil kursurin á sumri 2014 fór undir eina støðuga hækkan upp til 6,12 kr. pr. dollara við árslok.

Sum nevnt vóru oljuútreiðslurnar 141,2 mió. kr. í 2014 móti 167,7 mió. kr. í 2013. Kostnaðurin fyri oljuna umfatar eisini smyrjioilju, gassolju og tungolju, men kostnaðurin fyri tungoljuna er tann størsti. Í fíggarætlanini fyri 2014 vóru oljuútreiðslurnar mettar til at verða 124,8 mió. kr., svarandi til at hesar vóru 16,4 mió. kr. ella 13,1% størri enn ætlað.

At oljukostnaðurin í 2014 er lækkaður í mun til 2013 kemur av at tungoljunýtslan er fallin við 6.013 tonsum eins og oljuprísurin er fallin. Miðalkostnaðurin fyri hvørt tons tungolju gjørdist 3.690 kr. í 2014 og 4.131 kr. í 2013. At oljunýtslan er fallin kemur av framleiðsluni frá Eiði 2 Suður verkætlanini og vindmyllulundini í Húsahaga, sum hevur verið í rakstri síðani 9. oktober 2014.

Ætlað var við einum innkeypsprísi uppá 3.647 kr. pr. tons tungolju, meðan hesin gjørdist 3.690 kr. pr. tons tungolju. Innkeypsprísurin í 2013 var 4.012 kr. pr. tons. Miðal nýtslukostnaðurin í 2014 gjørdist 4.121 kr., og í 2013 4.131 kr. pr. tons. Fyri

the Company made a systematic effort to keep expenses down, and this effort proved successful. By comparison, expenses in 2012 were DKK 56.0 million.

## Oil Expenses

Based on the Company's strategic goal of holding to the approved budget, the Company hedged the largest part of its heavy oil purchase for 2014, consistent with the budgeted cost of heavy oil. The reason that the Company did not hedge its entire heavy oil purchase was due to the work on the tank farm at the Sund power plant. It was necessary to purchase smaller amounts of heavy oil during part of the year while blasting was being carried out at the oil tank farm.

Table 2 below shows the total consumption of heavy oil in metric tonnes for 2009-2014.

As mentioned earlier, total production in 2014 increased by 12.9 GWh. However, production from the thermal power plants decreased by 29.9 GWh, corresponding to 16.6% from 180.1 GWh in 2013 to 150.2 GWh in 2014. Hydropower electricity production increased by 30.1 GWh, from 90.6 GWh to 120.7 GWh. Electricity production from windpower increased by 12.7 GWh, due to the new wind turbines at Húsahagi coming online in the autumn of 2014.

The price SEV has to pay for oil is linked to the international oil market and the USD exchange rate. The average price for heavy oil in 2013 was USD 611.00 per tonne. In January 2014, the price was USD 584.00 per tonne. The price spiked to USD 597.80 in mid-July, and then fell to USD 321.10 at the end of December. The average price for heavy oil in 2014 was USD 554.10 per tonne.

Table 3 below shows the monthly fluctuation in the US dollar exchange rate during 2012 and 2014.

The USD exchange rate has fluctuated considerably during the years 2012-2014. From a level of around DKK 5.60 to the dollar at the beginning of 2012, the exchange rate increased significantly to upwards of DKK 6.05 during the summer

Talva 2. Oljunýtsla í tonsum 2009-2014 / Table 2. Total Consumption of Heavy Oil in Metric Tonnes 2009-2014

2009	2010	2011	2012	2013	2014	2014 Ætlan / Budget	2014 Framroknað / Forecast	Frávik millum ætlan og roknskap 2014 / Difference between budget and actual accounts 2014	Frávik millum framroknað og roknskap 2014 / Difference between forecast and actual accounts 2014
34.554	39.748	33.961	36.746	36.893	30.880	30.787	31.943	-93	1.063

gassoljuna var ætlað við einum prísí uppá 7.820 kr. pr. tons, meðan hesin var 7.421 kr., ella 399 kr. minni. Fyri smyrjiljuna var ætlað við einum prísí uppá 25.000 kr. pr. tons, meðan hesin gjørdist 28.219 kr. pr. tons, ella 3.219 kr. meiri.

Samanlagt brúkti SEV 0,2 mió. kr. minni enn ætlað í smyrjilju, 1,6 mió. kr. meiri enn ætlað í gassolju og 1,6 mió. kr. í tungolju, svarandi til samanlagt 3,0 mió. kr. meiri enn ætlað. Harumfram var goymslan við ársendað niðurskrivað til dagsvirðið við 13,3 mió. kr., soleiðis at samlaði oljukostnaðurin var 16,4 mió. kr. meiri enn ætlað.

Nógv tann størsti parturin av oljuútreiðslunum uppá 141,2 mió. kr. stavaðu frá Sundsverkinum og Vágsverkinum við ávikavist 108,5 mió. kr. og 29,9 mió. kr. ella 98,0% av samlaðu oljunýtsluni. 75,3% av útreiðslunum stava einsamalt frá Sundsverkinum.

Niðanfryri standandi mynd vísir gongdina í oljuprísinum síðani 1999 og fram til dagin í dag.

Myndin vísir, at prísurin hækkar javnt síðan 1999 til á heysti 2006, men fellur aftur við byrjanini av 2007, tá ið prísurin var umleið 220 dollar pr. tons tungolju. Síðani hækkaði prísurin sera nógv, og hevði ongantíð áður verið so høgur sum á heysti 2008, hesin var væl yvir 700 dollar pr. tons tungolju. Síðani kom figgjarkreppan, og oljuprísurin fall sera nógv, svarandi til sama stóði sum við byrjanina av 2007 svarandi til umleið 220 dollar pr. tons tungolju. Síðani er prísurin aftur hækkaður, og við endan av 2013 var hann 608 dollar pr. tons tungolju, sum er á einum sera høgum stóði. Oljuprísurin fall í januar 2014 til 584 dollar pr. tons tungolju fyri síðani at hækka til 633 dollar í juni mánað fyri síðani at byrja stóra prísfallið til 321 dollar pr. tons tungolju í desember 2014. Miðalprísurin fyri 2014 er 554 dollar pr. tons tungolju.

Oljuútreiðslurnar svara til 56,0% av kostnaðinum og avskringunum fyri 2014 hjá framleiðslupartinum. Tí hevur tað stóra ávirkan á rakstrarúrslitið, hvussu gongdin í oljuprísinum og kursurin á dollaranum er, og ikki minst hvussu gongdin er í mun til ætlað í figgjarætlanini.

Niðanfryri standandi mynd vísir nýtsluna av tung- og gassolju frá 1988 og fram til dagin í dag.

Myndin vísir yvirlit yvir oljunýtsluna í sambandi við framleiðsluna av el frá 1988 – 2014 býtt út á gassolju, tungolju og samlað.

Millum annað sæst, at samlaða nøgdin av gassolju er 3,4% í 2014 móti 1,7% í 2013. Myndin vísir eisini, at tann samlaða nøgdin av olju í 2014 er væl lægri enn í 2013. Hetta hongur eisini saman við teimum talvum vit hava sæð frammanundan,

months only to fall to the same level at year-end 2012 as at the beginning of 2012. The exchange rate continued to decline throughout 2013 and into the early months of 2014, when the exchange rate in the summer of 2014 began a steady climb up to DKK 6.12 at year-end.

As noted above, oil expenses in 2014 were DKK 141.2 million against DKK 167.7 million in 2013. Oil expenses include as well the cost of lubricating oil, gas oil and heavy oil, of which heavy oil is by far the largest expense. In the financial budget for 2014, oil expenses were forecast to be DKK 124.8 million, meaning that these expenses were DKK 16.4 million or 13.1% greater than the budgeted amount.

The reason that the oil expenses in 2014 were lower than in 2013 is because oil consumption fell by 6,013 tonnes, as well as the price of oil had fallen. The average cost of each tonne of heavy oil was DKK 3,690.00 in 2014 and DKK 4,131.00 in 2013. Further, the reason for less oil consumption stems from the production from the Eiði 2 South project and the wind farm at Húsahagi, which went online on 9 October 2014.

The budgeted cost of heavy oil per tonne was DKK 3,647, against the actual cost of DKK 3,690 per tonne. In 2013, the cost was DKK 4,012 per tonne. The average consumption cost in 2014 was DKK 4,121 and in 2013 was DKK 4,131 per tonne. For gas oil, the budgeted cost was DKK 7,820 per tonne, against an actual cost of DKK 7,421 or DKK 399 less per tonne than budgeted. For lubricating oil, the budget was DKK 25,000 per tonne. The actual cost was DKK 28,219 per tonne or DKK 3,219 higher than budgeted.

In total, SEV's oil consumption was DKK 0.2 million less for lubricating oil, DKK 1.6 million more than budgeted for gas oil, and DKK 1.6 million for heavy oil, equaling DKK 3.0 million. In addition, the oil stocks on hand at year-end were depreciated by DKK 13.3 million to fair market value, such that total oil expense was DKK 16.4 million more than budgeted.

By far, the largest portion of the total oil expense of the Company of some DKK 141.2 million stems from the Sund and Vágur power plants with, respectively, DKK 108.5 million and DKK 29.9 million or collectively 98.0% of total oil consumption. The Sund power plant alone stands for 75.3%.

Figure 8 shows the trend in oil prices from 1999 through 2014.

Figure 8 shows that the price of heavy oil increased steadily from 1999 to the autumn of 2006, at which time it progressively decreased until the beginning of 2007, when the price of heavy oil was approximately USD 220 per tonne. From then until the

## Oljuprísir frá 1999-2014 / Oil price 1999-2014



Mynd 8: Oljuprísir í dollar pr. tons tungolju 1999 - 2014 / Figure 8: Heavy oil price per tonne in USD, 1999–2014.

sum vísa, at elframleiðslan við termiskari orku hefur verið munandi lægri í 2014 enn í 2013.

### Tilfar og tænastruvingar

Útreiðslur til tilfar og tænastruvingar til framleiðsluvirkir í 2014 voru 21,1 mió. kr. móti 24,1 mió. kr. í 2013 svarandi til eina lægri nýttlu uppá 3,0 mió. kr. Fyri fleiri sundurgreiningar av kostnaðinum fyri seinastu árin verður víst til samtaksroknskapin hjá felagnum, sum sæst á [www.sev.fo](http://www.sev.fo).

Felagið hefur í 2012 broytt hugburð viðvíkjandi innrokning av størri viðlíkahaldsarbeiðum, sum eru við til at leingja livitíðina hjá framleiðslueindunum. Fram til 2012 hefur felagið avskriavað hesar útreiðslur í einum yvir raksturin tað árið, sum arbeiðið bleiv gjørt. Mett er av nýggjum um hendan framgangshátt. Útreiðslur sum stuðla livitíðsleingingina av framleiðslueindunum og hartil hoyrandi rakstrargøgn verða nú avskriavaðar yvir livitíðsleingingina.

Kostnaðurin til tilfar og tænastruvingar á Sundsverkinum í 2014 er 11,0 mió. kr. móti 12,7 mió. kr. í 2013 ella 52,1 % av samlaða kostnaðinum fyri 2014. Av samlaða kostnaðinum eigur Vágsverkið 4,2 mió. kr. í 2014 móti 6,1 mió.kr. í 2013. Talan er um eina lækking uppá 1,9 mió. kr. ella 31,1%.

### Kostnaður fyri netábyrgd

Samlaðu útreiðslurnar hjá verkunum standast av kostnaðinum í sambandi við framleiðslu av elmegi umframt kostnaðinum fyri netábyrgd.

autumn of 2008, the price of heavy oil soared until topping out at well above USD 700 per tonne. Then the financial crisis broke, and the price of heavy oil plunged to the same level as seen at the beginning of 2007, around USD 220 per tonne. Since then, the price of heavy oil has steadily risen and by the end of 2013, the price of heavy oil was USD 608 per tonne, which is a very high level. The price of oil declined in January of 2014 to USD 584 per tonne, but subsequently rose to USD 633 in June only to fall precipitously to USD 321 per tonne in December 2014. The average price during 2014 for heavy oil was USD 554 per tonne.

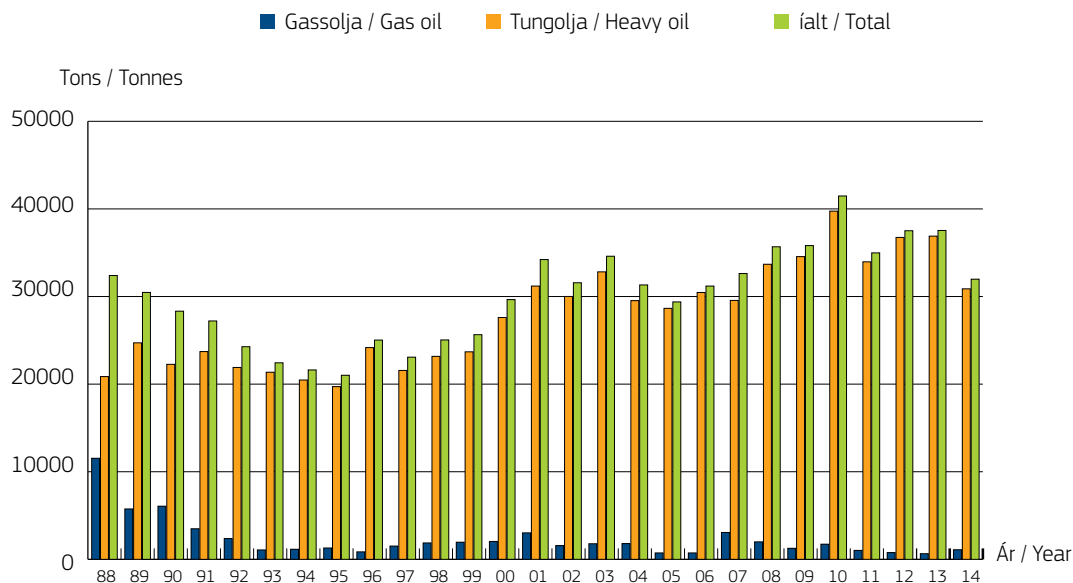
Oil expenses in 2014 for the production unit corresponded to 56.0% of total expenses plus depreciation. Consequently, both the fluctuating price of oil and the USD dollar exchange rate have a major impact on the operational result of the production unit, and reveals, not least, how reality compares to budget projections.

Figure 9 below shows total gas oil and heavy oil consumption from 1988 to the present.

Figure 9 provides an overview of the gas oil and heavy oil consumption from 1988 through 2014 in connection with electricity production subdivided by gas oil, heavy oil and total.

Total gas oil consumption in 2014 was 3.4% of the total, compared to 1.7% in 2013. Also of significance is the fact that total oil consumption in 2014 is much lower than in 2013.

## Oljunýtslan í tonsum 1988-2014 / Oil consumption in tonnes, 1988-2014



Mynd 9: Oljunýtslan í tonsum 1988 – 2014 / Figure 9: Oil consumption, 1988 – 2014.

Hesin kann sundurgreinast í kostnaðin fyri stýring av elnetinum, kostnaðinum fyri veitingartrygd, rullandi mátt, tókan mátt og kostnaðin fyri netábyrgd annars. Framleiðsluverkini selja sína framleiðslu av elmegi til netvirksemið, sum rindar fyri keypið umframt kostnaðin fyri ein part av netábyrgdini, sum verkin standa fyri.

### Kostnaður fyri stýring av elnetinum.

Stýringin av elnetinum í Suðuroy fer fram á framleiðsluverkinum í Vági, meðan stýringin av elnetinum í meginøkinum fer fram á Fossáverkinum í Vestmanna.

Kostnaðurin fyri stýringina av elnetinum á Fossáverkinum upp á 2,3 mió. kr. er uppgjörður sum samlaður kostnaður fyri lönir á Fossáverkinum eitt vanligt rakstrarár uppá 3 mió. kr., frádrigið kostnaðin fyri lönir til vanligan rakstur av verkinum uppá 0,7 mió. kr. Kostnaðurin fyri vanligan rakstur á verkinum er settur til at verða tann sami, sum tað kostar at reka Mýru- og Heygaverkið tilsamans, svarandi til 0,7 mió. kr. eitt vanligt rakstrarár. Sami kostnaður fyri stýringina av elnetinum á Fossáverkinum er brúktur til kostnaðin fyri stýringina av elnetinum í Suðuroy svarandi til 2,3 mió. kr.

### Kostnaður fyri veitingartrygd, rullandi mátt og tókan mátt

Kostnaðurin fyri veitingartrygdina, rullandi máttin og tóka máttin er mettur til at verða 5% av samlaða rakstrarkostnaðinum, íroknað avskrivningar av Sundsverkinum og Vágsverkinum, svarandi til ávíkavist 7,3 mió. kr. og 2,1 mió. kr. Talan er um eina ásetta meting av kostnaðinum.

Kostnaðurin fyri netábyrgdina annars er grundaður á kostnaðin

This reflects the data shown in the various Tables and Figures above that indicate that thermal electricity production was considerably lower in 2014 than in 2013.

### Supplies and Services

In 2014, power plant expenses for supplies and services equalled DKK 21.1 million, against DKK 24.1 million in 2013. This equates to a decrease in consumption of DKK 3.0 million. For further details, confer the Company's Group Consolidated Annual Accounts at [www.sev.fo](http://www.sev.fo).

The Company changed its accounting procedures relative to booking extensive maintenance designed to prolong the useful life of the production assets. Previously, the Company amortised these expenses as a lump sum for the fiscal year in which the maintenance took place. This particular accounting principle was re-evaluated. Now, expenses related to prolonging the useful life of production assets and associated equipment will be amortised over the commensurate number of additional useful-life years.

In 2014, expenses for supplies and services at the Sund power plant amounted to DKK 11.0 million, against DKK 12.7 million in 2013, or 52.1% of total expenses for 2014. The Vágur power plant contributed DKK 4.2 million in 2014 toward total expenses, against DKK 6.1 million in 2013, corresponding to a decrease of DKK 1.9 million, or 31.1%.

### Expenses related to the grid and SEV's universal service obligation

The total expenses incurred by the power plants reflect not only the cost of electricity production, but also a portion of the cost

hjá felagnum av smáverkum kring landið, sum verða mett sum eyka verk ella tøkur máttur. Smáverkini fáa rakstrarkostnaðin fyri lön og tilfar endurgoldnan fyri veitingartrygd, restin av kostnaðinum verður endurgoldin sum keyp av framleiðslu til víðarisølu. Elverkið á Strond fær rakstrarkostnaðin fyri lön og tilfar fyri termiska framleiðslu av elmegi umfataða sum veitingartrygd. Restin av kostnaðinum verður endurgoldin sum keyp av framleiðslu til víðarisølu.

### **Kostnaður fyri netábyrgd samanumtikið**

Samlaður kostnaður fyri stýring av elnetinum í Føroyum er 4,6 mió. kr., meðan kostnaðurin fyri veitingartrygdina, rullandi máttin og tøka máttin á Sundsverkinum og Vágsverkinum er settur til 9,4 mió. kr. Kostnaðurin fyri veitingartrygdina v.m. frá øðrum verkum er 5,5 mió. kr. svarandi til, at samlaður kostnaður fyri veitingartrygd, tøknan rullandi eykamátt og stýring av elnetinum er mettur til 19,5 mió. kr.

### **Lønarútreiðslur**

Lønarútreiðslurnar til framleiðsluvirksemið vóru 30,9 mió. kr. í 2014 móti 30,7 mió. kr. í 2013, svarandi til eina hægri lønarútreiðslu uppá 0,2 mió. kr. ella 0,7%.

Av samlaða lønarkostnaðinum í 2014 uppá 30,9 mió. kr. eigur Sundsverkið 15,6 mió. kr. ella 50,5%, meðan Vágsverkið eigur 5,5 mió. kr. í lønarkostnaði svarandi til 17,8%. Tilsvandi útreiðslur fyri 2013 vóru 15,7 mió. kr. á Sundsverkinum ella 51,1%, sum er 0,1 mió. kr. lægri enn í 2013, meðan 4,9 mió. kr. á Vágsverkinum svara til 16%, sum merkir, at Vágsverkið hevur eitt sindur hægri lønarkostnað í 2014.

Lønarútreiðslurnar til Fossáverkið vóru 4,3 mió. kr. í 2014 svarandi til 13,9% móti 4,0 mió. kr. í 2013 svarandi til 13,0%. At lønarútreiðslurnar til Fossáverkið og Vágsverkið eru á einum hægri støði enn framleiðslan tilskilar, er grundað á stýringina av elnetinum í meginøkinum og í Suðuroy. Hendan kostnað fáa framleiðsluverkini endurrindaðan frá netpartinum, sum framman fyri greitt frá.

Samanumtikið kann sigast, at lønarútreiðslurnar fyri oljuriknu verkini hava langt tann størsta partin av lønarútreiðslunum. Vatn og vindorkuverkini hava bert fyri 6,7 mió. kr. ella 21,7% av samlaða lønarkostnaðinum uppá 30,9 mió. kr. har ein partur av lønarkostnaðinum er kostnaður til stýring av elnetinum.

### **Fíggjarkostnaður**

Rentuútreiðslurnar vóru 11,8 mió. kr. í 2014 móti 14,1 mió. kr. í 2013, har ein stórir partur stavar frá útbyggingini av Eiðisverkinum. Felagið er viðkvæmt fyri broytingum í altjóða rentustøðinum, tí skuldin hjá felagnum er upptikin við broytiligari rentu. Felagið arbeiður við at umfíggja skuldina við árslok og nøkta fíggjartørvin fyri 2015. Væntandi koma hesi viðurskipti uppá pláss fyrsta ársfjórðing 2015. Í hesum sambandi verður rentan av lánum, heilt ella partvíst, helst umlögð til fasta rentu.

related to the universal service obligations of the Company relative to operation of the grid.

Total grid expenses can be subdivided into the expenses for managing the power grid, the cost of ensuring the stable delivery of electricity, rolling power, power reserve, and other costs related to the grid and SEV's universal service obligation. The electricity production plants sell their power to the grid unit. This payment by the grid unit includes the price of electricity and the portion of the universal service obligation attributed to the individual production plants.

### **Expenses related to managing the power grid**

The Suðuroy power grid is managed at the production plant in Vágur, while management of the power grid for the remainder of the country takes place at the Fossá power plant in Vestmanna.

The total expense of DKK 2.3 million for the management of the power grid at the Fossá power plant is calculated thusly: total employee expense at the Fossá power plant (DKK 3.0 million for a normal operational year) minus employee expenses related to the operation of the power plant itself per operational year (DKK 0.7 million). The cost to operate the power plant itself is deemed to be the same as the cost to run the Mýra and Heyga power plants combined, which corresponds to DKK 0.7 million for a normal operational year. The same cost for managing the power grid at the Fossá power plant is used as the basis for the cost of managing the power grid on Suðuroy, corresponding to DKK 2.3 million.

### **The expenses related to SEV's universal service obligation, rolling power and power reserve**

The expenses related to providing a continuous power supply, rolling power and a power reserve are estimated to be 5% of total operational expenses, including depreciation, for the Sund and Vágur power plants, which equals DKK 7.3 million and DKK 2.1 million, respectively. This reflects a "best estimate" calculation.

The cost of the universal service obligation relative to the grid is, additionally, based on SEV's operational cost for its smaller power plants around the country that are deemed to be extra power plants or power reserves. The smaller plants receive a reimbursement for employee expenses and supplies relative to operations in return for a supply guarantee. The remaining costs are recovered via a "purchase of production for resale". The electricity power plant at Strond receives reimbursement for employee expenses and supplies relative to the thermal production of electricity in return for a supply guarantee. The remaining costs are recovered via a purchase of production for resale.

### **Summary of expenses related to SEV's universal service obligation**

The total cost for managing the country-wide power grid is



## Avskrivningar

Avskrivningarnar fyri 2014 vóru 47,4 mió. kr. móti 42,3 mió. kr. í 2013.

Sundsverkið hefur í 2014 avskrivað uppá ognir fyri 11,9 mió. kr. móti 11,4 mió. kr. í 2013 og Eiðisverkið fyri 19,2 mió. kr. móti 17,9 mió. kr. í 2013, svarandi til at hesi bæði framleiðsluverkini hava avskrivað uppá ognir í 2014 fyri 31,1 mió. kr. móti 29,3 mió. kr. í 2013. Avskrivningin í 2014 fyri hesi bæði verkini uppá 31,1 mió. kr. svarar til 65,6% av í alt 47,4 mió. kr.

Vágsverkið verður avskrivað við 2,9 mió. kr., nýggju vindmyllurnar í Húsahaga verða avskrivaðar við 1,8 mió. kr. fyri oktober – desember 2014, vindmyllurnar í Neshaga verða avskrivaðar við 3,0 mió. kr., og vatnverkini í Vestmanna verða avskrivað við 6,6 mió. kr.

Gjördar verða metingar, tá ið figgjarætlanin verður gjørd fyri komandi ár, hvørjar íløgur væntandi verða lidnar í árinum og harvið tiknar í nýtslu, og byrjað verður at avskriva uppá ognina. Munurin millum staðfestu og ætlaðu avskrivningarnar hefur støði í hesum metingum og veruligum staðfestingum, eins og íløgurnar vóru nakað lægri enn ætlað.

## Serligir váðar

Framleiðsluparturin hefur avmarkaðan váða í sambandi við sølu av framleiðslu, tí bert netparturin er avtakari av elframleiðsluni hjá framleiðsluvirkseminum. Framleiðsluparturin er serliga viðkvæmur fyri broytingum í oljuprísinum og kursinum av dollarum, tí oljan verður keypt í dollarum. Felagið hefur prístryggað samlaða oljukeypið fyri 2015. Í 2014 hefur framleiðsluparturin havt byggilán til vindorkuætlanina í Húsahaga, og skal lánið leggjast um til langfreistað lán í 2015. Framleiðsluparturin er tí viðkvæmur fyri broytingum í rentustøðinum. Nærri umrøða av hesum verður at vísa til samtaksroknskapin, sum sæst á [www.sev.fo](http://www.sev.fo).

## Íløgur

Íløgurnar í materiellari støðisogn vóru 178,8 mió. kr. í 2014, sum niðanfyrri standandi talva vísir.

Í figgjarætlanini fyri 2014 er ætlað við 217,0 mió. kr. eftir umráðfestingar móti 217,0 mió. kr. í 2013. Staðfestu íløgurnar fyri 2014 vóru 178,8 mió. kr., sum eru 38,2 mió. kr. minni enn ætlað.

Í árinum 2014 er tað serliga vindmyllurnar í Húsahaga, sum merkja íløgutølini, umframt Sundsverkið. Á Sundsverkinum er talan um nýggjar motorar og tangagarð. Á Vágsverkinum er ætlanin at byggja út framleiðsluorkuna við einum nýggjum motori byrjað í 2014, og væntast motorurin at vera klárur at taka í nýtslu í 2016. Á Fossáverkinum er nýtt kontrolrúm bygt til at stýra elveitingini í meginøkinum.

DKK 4.6 million. The cost for ensuring the power supply, rolling power and power reserves at the Sund and Vágur power plants is stipulated at DKK 9.4 million. The cost to guarantee supply, etc. from the other power plants is DKK 5.5 million, equating to a total cost for ensuring a stable power supply, and rolling and reserve power, plus the management of the power grid of DKK 19.5 million.

## Employee Expenses

Employee expenses relative to production were DKK 30.9 million in 2014, against DKK 30.7 million in 2013, which corresponds to a higher employee expense of DKK 0.2 million, or 0.7%.

Of the total employee expense in 2014, which equalled DKK 30.9 million, DKK 15.6 million or 50.5% is attributed to the Sund power plant, while DKK 5.5 million or 17.8% is attributed to the Vágur power plant. Comparable expenses in 2013 were DKK 15.7 million or 51.1% for Sund, which is DKK 0,1 million lower than in 2013, while for the Vágur power plant it was DKK 4.9 million, corresponding to 16%, meaning that the employee expense for the Vágur power plant was slightly higher in 2014.

In 2014, employee expense for the Fossá power plant was DKK 4.3 million, corresponding to 14.0% against DKK 4.0 million or 13.0% in 2013. The reason for the increased employee expense for both the Fossá and Vágur power plants relative to the budget is based on the management and control of the power grid in the main region and on Suðuroy. The Grid unit reimburses these expenses to the Production unit, as explained above.

In conclusion, one can see that the employee expense at the thermal power plants accounts for the vast majority of this total expense. Hydropower and the wind turbines only account for DKK 6.7 million or 21.7% of the total employee expense of DKK 30.9 million, of which only a part is the cost of managing the grid.

## Financial Expenses

The net interest expense in 2014 was DKK 11.8 million, compared to DKK 14.1 million in 2013, of which a large portion stems from the expansion of the Eiði power plant. SEV is sensitive to the fluctuations in the global interest rate market, as the Company's debt is subject to variable interest rates. SEV is working on refinancing its debt by year-end to meet its fiscal needs for 2015. It is anticipated that this refinancing will be in place during the first quarter of 2015. In this connection, the interest rate on the loan facilities, either wholly or partially, will become fixed.

## Depreciation

Total depreciation for 2014 was DKK 47.4 million against DKK 42.3 million in 2013.

Á Eiði er talan um liðugtgerð av Eiði 2-verkætlanini og fyribils kontrolrúmunum á sjálvum Eiðisverkinum. Ymiskar íløgur eru gjørðar í smáverkinum, nevast kann millum annað uppstígan av oljutangagørðunum í Fugloy, Mykinesi og Skúvoy.

Tilgongd frá arbeiði í gerð og beinleiðis bókað til støðisogn (avskringargrundarlag) var 183,0 mió. kr. í 2014 og 167,6 mió. kr. í 2013. Víst verður eisini til arbeiði í gerð og til notu 7 í roknskapinum.

Víst verður annars til nærri umrøðu um íløgurnar í samtaksroknskapinum, sum sæst á [www.sev.fo](http://www.sev.fo).

### Gjaldførið

Gjaldførið er ikki skilt sundur millum framleiðslu og net. Fyribils er ætlanin slept at gera hetta, men heldur hava millumrokningar millum partarnar. Í hesum roknskapi er gjaldførið hjá framleiðsluverkunum ásett til 0 mió. kr., men alt virkseimið hjá verkunum verður fíggað av netpartinum, sum tryggjar verkunum neyðugt gjaldføri.

Gjaldføri felagsins við ársenda er 131,5 mió. kr. móti 66,6 mió. kr. í 2013. Harumframt koma óbrúktir trekningsrættir uppá kassakredittir í peningastovnum upp á tilsamans 131,0 mió. kr.

Sostatt eru tøki peningurin og kredittir 262,4 mió. kr. í 2014 móti 181,6 mió. kr. í 2013. Neyðugt er at hava eitt trygt gjaldføri til dagliga raksturin av felagnum, eins og tað verður met skilagott at hava eitt munagott gjaldføri við atliti at ótryggleikanum á fíggjarmarknaðunum kring heimin.

Endamálið er at hava eitt munagott gjaldføri, soleiðis at SEV altíð er ført fyri kontant at rinda fyri eitt oljukeyp og kostnaðin av einum óhappi á einum av framleiðsluverkunum ella av netinum. Harumframt er neyðugt at hava eitt trygt gjaldføri til dagliga raksturin hjá framleiðsluverkunum og á netpartinum. Eisini verður met skilagott at hava eitt munagott gjaldføri við atliti at ótryggleikanum á fíggjarmarknaðunum kring heimin. Nærri lýsing av gjaldførinum verður víst til samtaksroknskapin sum sæst á [www.sev.fo](http://www.sev.fo).

### Uttanhýsis umhvørvi

Framleiðsluverkini leggja dent á umhvørvið, at reglur og krøv á økinum til eina og hvørja tíð verða fylgd.

### Vitanarstøði og menning

Framleiðsluverkini leggja stóran dent á, at hóskaði vitan og arbeiðsroyndir eru á øllum økjum í virkseminum í tann mun, hetta verður met neyðugt, og skipað verður fyri hóskaði eftir-útbúgving av starvsfólkunum. Framleiðsluverkini arbeiða framhaldandi við at menna veitingartrygdina og góðskuna. Arbeitt verður við ætlanum at økja tann partin av framleiðsluni, sum

The Sund power plant assets were depreciated at DKK 11.9 million, against DKK 11.4 million in 2013, and the Eiði power plant assets were depreciated DKK 19.2 million, against DKK 17.9 million in 2013, corresponding to total asset depreciation in 2014 for both production units of DKK 31.1 million, compared to 29.3 million in 2013. The depreciation in 2014 for these two power plants of DKK 31.1 million is 65.6% of the total depreciation of DKK 47.4 million.

The Vágur power plant was depreciated by DKK 2.9 million, the new wind turbines at Húsahagi were depreciated by DKK 1.8 million for the period October – December 2014, the wind turbines at Neshagi were depreciated by DKK 3.0 million, and the hydropower plant in Vestmanna was depreciated by DKK 6.6 million.

With regard to budgeting for the following year, a determination is made as to which investments will be completed during the subsequent year, thus making the completed asset subject to depreciation. The difference between the actual and forecasted depreciation in 2014 was based on similar estimates, plus the total investment was somewhat lower than projected.

### Special Risks

The production unit has limited risk exposure regarding sales, as the Grid unit of SEV purchases the electricity production. The Production unit is particularly sensitive to fluctuations in the international oil market and the US dollar exchange rate as oil is purchased in US dollars. The Company has hedged its entire oil purchase for 2015. In 2014, the Production unit carried a construction loan for the wind farm project at Húsahagi and in 2015 the loan will be converted to a long-term loan. Therefore, going forward the Production unit will be sensitive to interest rate fluctuations. For more detailed information, refer to the Consolidated Group Annual Accounts available on the Company's website, [www.sev.fo](http://www.sev.fo).

### Investment

Investments in fixed assets for 2014 equalled DKK 178.8 million, as shown in the Table below.

The budget for 2014 projected an investment of DKK 217 million following a reevaluation of priorities, compared to an actual budget of DKK 217.0 million in 2013. Actual investment in 2014 was DKK 178.8 million, or DKK 38.2 million less than budgeted.

For the year 2014, it was the wind farm at Húsahagi especially that left its mark on the investment numbers, plus the Sund power plant. At the Sund power plant, investment was made in new motors and the tank farm. A project to build out the production capacity at the Vágur power plant with a new motor

Talv 4. Ílögur í stöðisögn í mió kr. / Table 4. Investment in Fixed Assets	Upprunaætlun 2014 fyrir ílögur / Original budget for 2014 invest- ment	Umraðfesting av ílögum 2014 / New priorities 2014 investment	Ætlun eftir umraðfest- ing / Expected accord- ing to new priorities	Ílögur sambært roknskap 2014 / Investments ac- cording to 2014 Financial Accounts	Frávik í mun til roknskap og javnað ætlun / Deviations according to Financial Accounts and balanced budget
	1	2	3=1+2	4	5=4-3
Fossáverkið / Fossá power plant	19,4	1,2	20,6	16,2	4,4
Heygarverkið / Heygar power plant	0,5	0,0	0,5	0,5	0,0
Mýruverkið / Mýru power plant	1,1	0,1	1,2	0,9	0,3
Eiðisverkið / Eiði power plant	7,1	-0,9	6,3	6,5	-0,2
Verkið í Botni / Botni power plant	1,9	0,0	1,9	0,3	1,6
Vágsverkið / Vágur power plant	27,6	2,7	30,3	15,4	14,9
Verkið í Trongisvági / Trongisvági power plant	1,9	-1,6	0,3	0,4	-0,2
Sundsverkið / Sund power plant	66,0	-9,8	56,2	36,9	19,3
Verkið við Strond / Strond power plant	5,7	0,1	5,8	4,8	0,9
Smærri verk / Small power plants	2,7	-1,5	1,2	0,4	0,8
Vindmyllur í Neshaga / Neshagi wind turbines	3,0	0,0	3,0	0,4	2,6
Vindmyllur í Húsahagi / Húsahagi wind turbines	103,2	-13,1	90,1	96,1	-6,0
<b>Ílögur í framleiðsluvirkir Tilsamans / Total investment in production units</b>	<b>239,8</b>	<b>-22,8</b>	<b>217,0</b>	<b>178,8</b>	<b>38,2</b>

byggir á varandi orkukeldur, so sum vatn, vind og sjóvarfall, harumframt nýggj stýriskipan frá Schneider Electric, smartgrid-loysnir og PowerHub skipanir.

### Útlit fyri rakstrarárið 2015

Úrslitið eftir skatt fyri 2015 verður mettt at liggja á sama stöði sum fyri 2014 umleið 20-30 mió. kr. í yvirskoti. Í yvirskotinum er innroknað gjald fyri netábyrgd og vinningur. Öll framleiðsla og skipanarveitingar verða seld netpartinum.

Rakstrarútreiðslurnar verða mettar at verða 59,3 mió. kr. í 2015 móti 52,0 mió. kr. í 2014 svarandi til eina hægri útreiðslu uppá 7,3 mió. kr. ella 14,0%. Oljuútreiðslurnar eru í fíggarættanini fyri 2015 mettar at verða 108,9 mió. kr. móti 141,2 mió. kr. í 2014. Felagið hevur sum strategi at prístryggjað oljukeypið fyri árið í mesta lagi á hædd við tað sama sum í fíggarættanini. Felagið hevur prístryggjað oljukeypið fyri árið 2015 í februar 2015 á einum lægri stöði enn upprunaliga mettt. Hetta viðførir eina sparing í mun til fíggarættanina uppá 24 mió. kr.

Avskringingarnar vaksa til 58,8 mió.kr. í 2015 móti 47,4 mió. kr. í 2014. Rentuútreiðslurnar væntast at vaksa við økingini í skuldini uppá 210 mió. kr., sum í stóran mun fer til at fígga ílögurnar í nýggju vindmyllulundini í Húsahaga, Vágsverkið og Sundsverkið. Rentuútreiðslurnar væntast at verða 17,6 mió.kr. móti 11,8

got underway in 2014 and the motor is expected to come online in 2016. A new control system was installed at the Fossá power plant to control the supply of power to the main region of the country.

During 2014, the Eiði 2 project was completed and a new control room at the Eiði power plant itself was installed. Various investment was made in the small power plants, including, for example, renovation of the oil storage facilities on Fugloy, Mykines and Skúvoy.

In 2014, transfers from work-in-progress to being directly booked as a fixed asset and subject to depreciation amounted to DKK 183.0 million, compared to DKK 167.6 million in 2013. Confer “work-in-progress” and Note 7 in the Consolidated Group Annual Accounts.

For more detailed information and discussion of the investments made by SEV in 2014, refer to the Consolidated Group Annual Accounts available at [www.sev.fo](http://www.sev.fo).

### Liquidity

Liquidity has not been divided between the Production unit and the Grid unit. Although originally intended, SEV has provisionally chosen to utilize a transfer pricing mechanism to balance the



mió.kr. í 2014. Orsökun til hækkina er økta lántøkan til ílögurnar innan framleiðslupartin.

Við einum mettum yvirkoti upp á umleið 20-30 mió. kr. fyri 2015 frá framleiðslupartinum verður gjaldførisbroytingin frá rakstrinum mett at vera í minna lagi, og møguliga verður neyðugt at tillaga roknaða vinningin fyri at sjálvsfíggingin kann verða nøktandi. Tað er neyðugt at hava eina nøktandi sjálvsfígging frá rakstrinum, sum skal vera við til at fígga komandi íløgur í viðlíkahald av verandi framleiðsluverkum og ílögum í varandi orkukeldum.

Nærri lýsing av 2015 kann síggjast í Rakstrar-, fíggar- og ílöguaætlan felagsins fyri 2015 á [www.sev.fo](http://www.sev.fo).

### Hendingar eftir roknskaparlok

Frá degnum fyri fíggarstøðuni til í dag er einki hent, sum ávirkar metingina av ársfrásøgnini.

accounts of the two units. Thus, the liquidity of the Production unit is set to DKK 0.00 million, while all the activities of the power plants are financed by payments from the respective power grid units, thereby securing the necessary liquidity for all the power production plants.

By year-end 2014, total liquidity was DKK 131.5 million against DKK 66.6 million in 2013. In addition, there were the unused drawing rights provided by the credit loan facilities with the financial institutions which equalled DKK 131.0 million.

Thus, total cash-on-hand and available credit equalled DKK 262.4 million in 2014 against DKK 181.6 millions in 2013. It is deemed necessary to have sufficient liquidity to cover daily operations of the Company. Additionally, it is considered advisable to maintain adequate liquidity, given the instability of the global financial markets.

The goal is to maintain sufficient liquidity so that SEV is always able to pay in cash for an oil purchase or to cover the cost of any damage at the power plants or to the grid. Furthermore, it is deemed necessary to have sufficient liquidity to cover daily operations of the power plants and the grid. Additionally, it is considered advisable to maintain adequate liquidity, given the instability of the global financial markets. Further details on the Company's liquidity are available in the Consolidated Group Annual Accounts available on the Company's website, [www.sev.fo](http://www.sev.fo).

Tabel 5. Íløgur tilsamans í mió. kr. / Table 5: Total investment	2014	2013
Íløgur bókaðar til arbeiði í gerð / Investment booked as work-in-progress	174,8	106,5
Beinleiðis bókaðar íløgur sum tilgongd / Directly booked as investment-in-transition	3,9	0,8
Íløgur við ársenda / Investment at year-end	178,8	107,1

Tabel 6. Arbeiði í gerð í mió kr. / Table 6: Work-in-Progress	2014	2013
Saldo við ársbyrjan / Beginning balance	57,9	118,2
Íløgur bókaðar til arbeiði í gerð / Investment booked as work-in-progress	174,8	106,5
Arbeiðir ferd til avskrivningar sum tilgongd / Work transferred to depreciation as in-transition	-179,1	-166,8
Saldo við ársenda / Balance at year-end	53,7	57,9
Broyting í arbeiði í gerð / Changes to work-in-progress	-4,2	-60,2

Tabel 7. Tilgongd til anlegsaktiv í mió. kr. / Table 7: Transition to fixed assets	2014	2013
Arbeiðir ferd til avskrivningar sum tilgongd / Work-in-progress transferred to depreciation as in-transition	179,1	166,8
Beinleiðis bókaðar íløgur sum tilgongd á anlegsaktiv / Directly booked investment as in-transition to fixed assets	3,9	0,8
Tilgongd við ársenda / In-transition at year-end	183,0	167,6

### **The Natural Environment**

The production power plants hold a high regard for the natural environment and all legislation, directives, rules and regulations are always followed.

### **Professional Knowledge and Human Resource Development**

The production unit fully acknowledges the importance of ensuring that the appropriate knowledge, expertise and experience is in place where necessary and offers relevant continuing education and professional training for employees. The production unit continuously strives to ensure quality and to deliver a stable and secure supply of power to the country. The production unit overall continues to work toward the objective of increasing the amount of power produced by renewable energy sources such as hydropower, wind, and tidal energy, as well as incorporating the Power Hub solution.

### **Prospects 2015**

The result after taxes for 2015 is budgeted to be at the same level as 2014, a surplus of around DKK 20-30 million. Included in the surplus is the payment toward the power grid universal service obligation and a reasonable return on investment. Total production and system services are sold to the Grid unit.

In 2015, operational expenses are estimated to be DKK 59.3 million, against DKK 52.0 million in 2014, corresponding to an increase of DKK 7.3 million, or 14%. Oil expenses for the 2015 budget are estimated to be DKK 108.9 million, against DKK 141.2 million in 2014. SEV's strategy is to hedge its oil purchase at a level equivalent to that projected in the budget.

Depreciation in 2015 will grow to DKK 58.8 million, compared to 47.4 million in 2014. Interest expense is expected to grow as debt increases to DKK 210 million, which in the main will be used to finance the investment in the new wind farm at Húsahagi, and the power plants at Vágur and Sund. Interest expense is expected to be DKK 17.6 million, against DKK 11.8 million in 2014. The increase is due to increased debt for investment in the production unit.

With an estimated surplus in 2015 of approximately DKK 20-30 million from the Production unit, the anticipated liquidity from operations is deemed satisfactory. It is critical to have sufficient self-financing from operations that will help finance upcoming investment in maintenance in the current production facilities and investment in renewable energy sources.

### **Events after the Closing of the Accounts**

From the closing date of the financial statements to date, nothing has occurred that would impact the assessment of the annual accounts.

# Rakstrarroknskapur / Income statement



	Nota Note	2014 DKK	2013 t. DKK
<b>Nettosöla / Net turnover</b>	1	<b>278.328.090</b>	<b>306.519</b>
<i>Ojjuútreiðslur / Cost of oil</i>	2	-141.237.915	-167.673
<i>Tilfar og tænastruvingar / Supplies and services</i>	3	-21.139.376	-24.068
<b>Bruttovinningur / Gross proceeds</b>		<b>115.950.799</b>	<b>114.777</b>
<i>Starvsfólkaútreiðslur / Wages</i>	4	-30.880.621	-30.652
<i>Av- og niðurskriving av materiellari stöðisogn / Depreciation, amortization and impairment of fixed assets</i>		-47.365.898	-42.305
<b>Rakstrarúrslit / Operational result</b>		<b>37.704.279</b>	<b>41.819</b>
<i>Aðrir figgjartligir kostnaðir / Other financial costs</i>	5	-11.772.935	-14.050
<b>Úrslit áðrenn skatt / Result before tax</b>		<b>25.931.344</b>	<b>27.769</b>
<i>Skattur av ársúrsliti / Tax on annual result</i>	6	0	0
<b>Ársúrslit / Annual result</b>		<b>25.931.344</b>	<b>27.769</b>
<b>Uppskot til býti av úrsliti: / Proposed distribution of result</b>			
<i>Flutt úrslit / Result carried forward</i>		25.931.344	27.769
<b>Býti tilsamans / Total distribution</b>		<b>25.931.344</b>	<b>27.769</b>

# Fíggjarstöða / Balance Sheet

AKTIV / ASSETS	Nota Notes	31.12.14 DKK	31.12.13 DKK
<i>Framleiðsluvirkir / Power plants</i>	7, 16	917.829.103	783.918
<i>Bygningar og jarðarøkir / Buildings and land</i>	7	2.611.257	977
<i>Rakstrargøgn / Operating equipment</i>	7	1.595.810	1.506
<i>Íløgvarbeiði í gerð / Investment work-in-progress</i>		53.690.179	57.947
<b>Materiell støðisogn tilsamans / Total tangible fixed assets</b>		<b>975.726.348</b>	<b>844.348</b>
<b>Støðisogn tilsamans / Total fixed assets</b>		<b>975.726.348</b>	<b>844.348</b>
<i>Olja / Oil</i>		19.772.904	41.336
<b>Vørugoymslur tilsamans / Total inventory</b>		<b>19.772.904</b>	<b>41.336</b>
<i>Onnur áogn / Other receivables</i>		1.655.218	1.954
<b>Áogn tilsamans / Total receivables</b>		<b>1.655.218</b>	<b>1.954</b>
<b>Ogn í umferð tilsamans / Total current assets</b>		<b>21.378.122</b>	<b>43.290</b>
<b>Aktiv tilsamans / Total assets</b>		<b>997.154.470</b>	<b>887.638</b>

# Fíggjarstøða / Balance Sheet



PASSIV / LIABILITIES	Nota Note	31.12.14 DKK	31.12.13 t. DKK
Flutt úrslit / Result carried forward	8	587.497.257	561.565
<b>EGINOGN TILSAMANS / TOTAL EQUITY</b>		<b>587.497.257</b>	<b>561.565</b>
Avsetingar til útsettan skatt / Provisions for deferred tax	9	0	0
<b>Avsetingar tilsamans / Total provisions</b>		<b>0</b>	<b>0</b>
Skuld til peningastovnar / Bank debt	9	248.718.414	265.952
<b>Langfreistað skuld tilsamans / Total long-term debt</b>		<b>248.718.414</b>	<b>265.952</b>
Stuttfreistaður partur av langfreistaðari skuld / Current portion of long-term debt	9	115.758.412	26.379
Millumrokning Net / Inter-company accounts - Grid		44.942.934	22.212
Onnur skuld / Other debt		237.453	11.528
<b>Stuttfreistað skuld tilsamans / Total short-term debt</b>		<b>160.938.799</b>	<b>60.119</b>
<b>SKULD TILSAMANS / TOTAL DEBT</b>		<b>410.115.213</b>	<b>326.072</b>
<b>SKYLDUR TILSAMANS / TOTAL LIABILITIES</b>		<b>997.154.470</b>	<b>887.638</b>
Framleiðsluúrslit á virkir / Production result per plant	10		
Maskinyvirlit / Overview of productions units	11		
Veðsetingar og aðrar skyldur / Mortgages and other liabilities	12		

# Peningastreymisuppgerð / Cash flow statement

	Nota Note	2014 DKK	2013 DKK
<b>Ársúrslið / Annual result</b>		<b>25.931.344</b>	<b>27.770</b>
<i>Reguleringar / Adjustments</i>	13	59.138.833	56.356
<i>Breyting í rakstrarpeningi / Changes in working capital</i>			
<i>Væugoymslur / Inventory</i>		21.562.953	-7.104
<i>Áögn / Receivables</i>		298.902	-1.954
<i>Millumrokning Net / Inter-company accounts - Grid</i>		22.730.318	56.445
<i>Önnur skuld / Other debt</i>		-11.290.558	11.528
<b>Peningastreymar frá rakstri áðrenn figgjarligar postar / Operating cash flow before financials</b>		<b>118.371.792</b>	<b>143.040</b>
<i>Goldin rentukostnaður og líknanði kostnaðir / Interest expenses paid and similar expenses</i>		-11.772.935	-14.050
<b>Peningastreymar frá rakstrinum / Cash flow from operations</b>		<b>106.598.857</b>	<b>128.990</b>
<i>Keypt av materiellari stöðisögn / Purchase of tangible fixed assets</i>		-183.000.922	-167.608
<i>Breyting áreiddi í gerð / Changes to work-in-progress</i>		4.256.238	60.232
<b>Peningastreymar frá ílögum / Cash flow from investment</b>		<b>-178.744.684</b>	<b>-107.376</b>
<i>Lántøka / Loan facilities</i>		95.626.843	0
<i>Avdráttir upp á langfreistaða skuld / Repayment of long-term debt</i>		-23.481.016	21.614
<b>Peningastreymar frá figging / Cash flow from financing</b>		<b>72.145.827</b>	<b>-21.614</b>
<b>Samlaðir peningastreymar í árinum / Total cash flow during the year</b>		<b>0</b>	<b>0</b>
<i>Tøkur peningur við ársbyrjan / Opening cash-on-hand</i>		0	0
<b>Tøkur peningur við árslok / Closing cash-on-hand</b>		<b>0</b>	<b>0</b>

# Nýttur roknskaparháttur

## ALMENT

Ársroknskapurin fyri Eifelagið SEV er gjørd í samsvari við ásetingarnar í ársroknskaparlógini fyri stór feløg í flokki C.

Ársroknskapurin er gjørd eftir sama roknskaparhátti sum undanfarna ár og verður gjørd í donskum krónum.

Upphæddir í rakstrarroknskapi, fíggarstøðu og notum v.m. verða avrundaðar til heil tøl, og samanberingartøl undanfarna ár verða avrundað til heil túsund. Av tí, at tølini verða avrundað hvørt fyri seg, kunnu avrundingsmunir vera millum upplýstar samanteljingar og summin av teimum undirliggjandi tølunum.

## Alment um innrokning og máting

Í rakstrarroknskapinum verða inntøkur innroknaðar, so hvørt tær verða vunnar. Sama er galdandi fyri virðisjavningar av fíggarligum ognum og skyldum. Í rakstrarroknskapinum verða somuleiðis allir kostnaðir innroknaðir, herímillum avskrivningar, niðurskrivingar, avsettar skyldur og afturføringar, sum standast av broyttum roknskaparligum metingum av upphæddum, ið áður hava verið innroknaðar í rakstrarroknskapinum.

Ognir verða innroknaðar í fíggarstøðuna, tá sannlíkt er, at tær í framtíðini geva felagnum fíggarligar fyrimunir, og virðið av ognini kann ásetast á líftandi.

Skyldur verða innroknaðar í fíggarstøðuna, tá sannlíkt er, at tær í framtíðini taka fíggarligar fyrimunir úr felagið, og virðið av skylduni kann ásetast á líftandi.

Við innrokning og virðisáseting verður atlit tikið at væntaðum tapi og váða, ið vísa seg, áðrenn ársfrásøgnin er liðug, og sum viðvíkja viðurskiftum, sum vóru til staðar við roknskaparlok.

## Umrokning av fremmandum gjaldoyra

Handlar í fremmandum gjaldoyra verða umroknaðir til kursin, sum er galdandi á handilsdegnum. Gjaldoyrakursmunir, millum handilsdagin og gjaldsdagin, verða innroknaðir í rakstrarroknskapin sum ein fíggarpostur.

Áogn, skuld og aðrir peningaligir postar í fremmandum gjaldoyra, sum ikki eru avroknaðir við roknskaparlok, verða umroknaðir til gjaldoyrakursin við roknskaparlok. Munurin millum gjaldoyrakursin við roknskaparlok og kursin, ið var galdandi á upptøku-degnum, verður innroknaður í rakstrarroknskapin undir fíggarpostum.

# Accounting Principles

## General

The Annual Accounts for the Eifelagið SEV Production Unit are prepared in accordance with the provisions of the Faroese Financial Statements Act for large Class C corporations.

The Annual Accounts apply the same accounting principles as the previous year and are presented in Danish kroner.

Amounts in the Income Statement, Balance Sheet, Notes, etc. are rounded to whole numbers, and comparative figures from the previous year are rounded to whole thousands. As each number is rounded individually, rounding differences may occur between the numbers presented and the sum of the underlying numbers.

## Basis for recognition and valuations

In the Income Statement, income is recognised as earned, as well as valuation adjustments of financial assets and liabilities. Included in the Income Statement are all expenses, including depreciation, amortisation, provisions, and impairment losses derived from changes in the financial estimates of the amounts that otherwise have been recognised in the operational accounts.

Assets are recognised in the Balance Sheet when future economic benefits are likely to flow to the Company and the value of such assets can be measured reliably.

Liabilities are recognised in the Balance Sheet when they are reasonably likely to occur and can be measured reliably.

Relative to recognition and valuation, due regard is given to foreseeable loss and risks arising before the time at which the Annual Report is presented, and relate to circumstances present as at the end of the fiscal year.

## Translation of foreign currency

Foreign currency transactions are translated using the rate of exchange applicable as at the date of transaction. Realised and unrealised translation gains and losses are recognised in the Income Statement under financial items.

Receivables, liabilities and other financial booking in foreign currencies that are not translated as at the end of the fiscal year are translated using the exchange rates applicable as at the end of the fiscal year. The difference between the exchange rate as at the end of the fiscal year and the exchange rate current as at the date of the transaction are recognised in the Income Statement under financial items.

## RAKSTRARROKNSKAPUR

### Nettosøla

Nettosøla verður innroknað í rakstrarroknskapin, um veiting og váði eru farin til keypara innan roknskaparlok, og inntøkan er álitandi uppgjørd og væntast at koma inn. Nettosølan verður innroknað uttan meirvirðisgjald, avgjöld og við avslátttri í sambandi við söluna frádrignum.

### Vørunýtsla

Vørunýtsla umfatar kostnaðir til keyp av rávørum og hjálpartilfari, frádrigið avsláttur og goymslubroyting í árinum.

### Aðrir uttanhýsis kostnaðir

Aðrir uttanhýsis kostnaðir umfata keyp av olju, tilfar og aðrar tænastruvingar, umframt annan fyrisingarkostnað.

### Rakstrarbýti, framleiðsla og net

Inntøkur hjá framleiðsluverkum eru ásettar at samsvara við samlaða kostnaðin hjá elverkunum, umframt at ein vinningur av framleiðsluni av primo eginognini er innroknaður. Roknaði vinningurin er ásettur við støði í avkastni av langfreistaðum realkreditlánsbrøvum og virðisrøkt av ognum hjá framleiðslupartinum.

Samlaði kostnaðurin hjá elverkunum stendst av kostnaðinum í sambandi við at framleiða elmegi umframt kostnaðin fyri netábyrgd. Hesin kann sundurgreinast í kostnaðin fyri stýring av elnetinum, kostnaðin fyri veitingartrygd, rullandi mátt, tøkan mátt og kostnaðin fyri netábyrgd annars.

Kostnaðurin fyri stýringina av elnetinum í meginøkinum er uppgjørdur sum samlaður kostnaður fyri lönir á Fossáverkinum, frádrigið kostnaðin fyri lönir til vanligan rakstur av verkinum. Kostnaðurin fyri stýringina av elnetinum í Suðuroy er tann sami sum fyri stýringina av elnetinum í meginøkinum.

Kostnaðurin fyri veitingartrygdina, rullandi máttin og tøka máttin er ein partur av samlaða rakstrarkostnaðinum, íroknað avskrivningar hjá Sunds og Vágsverkinum. Talan er um eina ásetta meting av kostnaðinum.

Kostnaðurin fyri netábyrgdina annars er grundaður á kostnaðin hjá smáverkum kring landið. Smáverkini fáa rakstrarkostnaðin fyri lön og tilfar endurgoldnan fyri veitingartrygd. Restin sum eginframleiðsla. Elverkið á Strond fær rakstrarkostnaðin fyri lön og tilfar fyri termiska framleiðslu av elmegi endurrindaðan sum veitingartrygd. Restin av kostnaðinum kemur frá eginframleiðslu.

### Starvsfólkakostnaðir

Starvsfólkakostnaðir umfata lön íroknað frítíðarlön og eftirlön

## INCOME STATEMENT

### Net Sales

Net sales are recognised in the Income Statement, provided that delivery has been effected and the risk has passed to the buyer by the end of the fiscal year and income is reliably pending and is expected to be received. Net sales exclude VAT, fees and rebates in connection with sales.

### Consumption of Goods and Services

Consumption of goods and services includes costs for the purchase of raw materials and consumables, less rebates and changes in inventory during the year.

### Other External Expenses

This item comprises external costs related to the purchase of oil, supplies and other services, as well as other administrative costs.

### Operational Distribution – Production and Grid

For each production plant, revenue is calculated as: total expenses of the plant, plus a production profit on the plant's individual assets. A production profit is based on the forecasted return on long-term mortgage bonds and the asset valuation of a production plant.

Total power plant expenses accrue from the cost of producing electricity, plus grid responsibility costs. These costs can be subdivided into the cost for management / control of the electricity grid, the cost of guaranteeing supply, spinning reserve, supplemental reserve and other costs related to grid responsibility.

The cost for managing / controlling the grid in the main region is calculated: total wage expense for the Fossá power plant minus the wage expense for ordinary operation of the power plant. The cost of managing / controlling the grid in Suðuroy is the same as the cost of managing the grid in the main region.

The cost of guaranteeing supply, spinning reserve and supplemental reserve is estimated as a part of total operating expenses, including depreciation, for the Sund power plant and Vágs power plant. This is a fixed cost estimate.

Other costs related to grid responsibility are based on the expenses of all the small power plants scattered around the country. Operating expenses for wages and supplies are reimbursed to the small plants as compensation for the supply guarantee; remaining costs are their own production. Strond power plant receives a guarantee of supply reimbursement for the operating expenses of wages and supplies used in thermal production. Remaining expenses accrue from their own production.



umframnt onnur sosial gjöld. Í starvsfólkakostnaðum vera mót-tikin endurgjöld frá almennum myndugleikum trekt frá.

## Av og niðurskrivingar

Av og niðurskrivingar umfata av og niðurskrivingar í árinum av immateriellari og materiellari stöðisogn.

## Fíggjarpostar

Fíggjarligir postar umfata rentuinntøkur og kostnaðir umframnt staðfestan og óstaðfestan kursvinning og tap viðvíkjandi fíggjarligum ognum og skyldum. Fíggjarligar inntøkur og kostnaðir verða innroknað í rakstrarroknskapin við teimum upphæddum, sum viðvíkja roknskaparárinum.

Vinningsbýti frá kapitalpörtum í assosieraðum felögum verður inntøkuført í tí roknskaparári, sum vinningsbýti verður samtykt.

Rentukostnaðir og aðrir kostnaðir av lánnum til at fíggja framleiðslu av immateriellari og materiellari stöðisogn, og sum viðvíkja framleiðslutíðarskeiðinum, verða ikki innroknaðir í útveganarvirðið av stöðisognini.

## FÍGGJARSTØÐAN

### Materiell stöðisogn

Materiell stöðisogn verður virðisásett til útveganarvirði, frádrigið samlaðar avskringingar og niðurskrivingar. Grundøki verða ikki avskrivað.

Avskringingargrundarlagið umfatar útveganarvirðið við frádrátti av væntaðum restvirði eftir lokna brúkstíð.

Útveganarvirðið umfatar keypsprís og kostnaðir, ið beinleiðis er knýttir at útveganini, til ognin er klár at taka í nýtslu.

Avskrivað verður javnt yvir væntaðu brúkstíðirnar og restvirðunum hjá ognunum:

	Brúkstíð	Restvirði
Framleiðslu- og býtisvirkir	10-50 ár	0%
Bygningar	50 ár	0%
Rakstrargøgn	3-5 ár	0%

Smáamboð við eini væntaðari livitíð á undir 1 ár verða útreiðsluförd í útveganarárinum.

Viðvíkjandi eginframleiddum ognum fevnir útveganarvirðið um

## Employee Expenses

Employee expenses encompass wages plus vacation pay and pension benefits including other social benefits. Any compensation received from the government is deducted from employee expenses.

## Depreciation and Write-offs

The depreciation and amortisation of intangible and tangible fixed assets are based on an asset's projected useful life.

## Financials

Financials include interest receivable and interest payable, realised and unrealised capital gains and losses on financial assets and debt. Financial revenue and expense are booked at value for to the relevant accounting year.

Dividends from equity investments in Associated Companies are recognised as revenues in the accounting year in which they are approved.

Interest expense and other loan costs to finance production of intangible and tangible fixed assets and are related to the production period are not included in the projected useful life of the asset.

## BALANCE SHEET

### Tangible Assets

Tangible assets are valued at acquisition cost less accumulated depreciation and write-offs. Land is not depreciated.

The depreciation basis includes the acquisition value less the expected residual value at the end of the asset's prescribed useful life.

Acquisition value includes the purchase price and costs directly accruing from the time of acquisition to the time when the asset is ready for use.

Depreciation is based on an asset's projected useful life and the residual value of the asset:

	Useful life	Residual value
Production and distribution plants	10-50 years	0%
Buildings	50 years	0%
Production equipment and furnishings	3-5 years	0%

Equipment with an expected useful life under one year is expensed in the year of acquisition.

kostnaðir av tilfari, lutum, undirveitarum, beinleiðis lönarkostnaði og óbeinleiðis framleiðslukostnaði.

### Niðurskriving av stöðisogn

Hvört ár verða roknskaparligu virðini á materiellari stöðisogn mettt fyri at fáa ábending um, hvört tey eru minkað í virði. Hetta kemur afturat vanligu avskringingini.

Eru ábendingar um virðisminkan, verður ein niðurskrivingarroynd gjørd av hvørji einstakari ogn ella ognarbólki. Niðurskrivað verður til endurvinningarvirðið, um hetta er lægri enn roknskaparliga virðið.

Endurvinningarvirðið er tað hægra av nettosøluprísinum og kapitalvirðinum. Kapitalvirðið verður uppgjørt sum nútíðarvirðið av væntaðu nettoinntøkunum frá nýtsluni av ognunum.

### Fíggarlig stöðisogn

#### Kapitalpartar í assosieraðum feløgum

Kapitalpartar í assosieraðum feløgum verða virðisásettir til útveganarvirði. Er nettorealisationvirðið lægri enn útveganarvirðið, verður niðurskrivað til lægra virðið.

#### Vørugoymslur

Vørugoymslur verða virðisásettar til útveganarvirði eftir FIFOháttinum. Um nettorealisationvirðið av vørugoymslunum er lægri enn útveganarvirðið, verður niðurskrivað til lægra virðið.

Útveganarvirðið á handilsvørum umframt rávørum og øðrum hjálpartilfari umfatar keypsprís umframt flutningsgjald.

Útveganarvirðið av framleiddum liðugvørum og vørum í gerð umfatar útveganarvirði av rávørum, hjálpartilfari, beinleiðis lönarkostnaðum og óbeinleiðis framleiðslukostnaðum. Óbeinleiðis framleiðslukostnaðir umfata óbeinleiðis tilfar og lön, umframt viðlíkahald og avskringingar av maskinum, virkisbygningum og útgerð, ið verður nýtt í framleiðsluni. Harumframt umfatar posturin kostnaðir til at leiða og fýrisita framleiðsluna, umframt ognarførdan menningarkostnað, ið viðvíkur vøruni.

#### Áogn

Áogn verður virðisásett til amortiserað útveganarvirði, sum vanligu svarar til áljóðandi virði. Fyri at standa ímóti møguligum tapi verður niðurskrivað til nettorealisationvirðið.

#### Partafelagsskattur og útsettur skattur

Skyldugur skattur og skattaáogn verða innroknað í figgjarstöðuna við teirri upphædd, sum kann útroknast av skattskyldugu inntøkuni fyri árið, javnað fyri skatt frá undanfarnum árum. Skyldugur skattur og skattaáogn verða víst mótroknað í tann

Regarding own production assets, the acquisition value includes the cost of supplies / consumables, parts, suppliers, direct wage expense and indirect production costs.

#### Depreciation of Fixed Assets

Every year the carrying amount of tangible fixed assets is appraised to obtain an indication of whether they have lost value or have been impaired. This is done in addition to general depreciation write-offs.

When a loss in value is indicated, impairment tests are carried out on each individual asset and each asset category. Assets with impaired value are written down to the recoverable amount, if this amount is lower than the carrying amount.

The recoverable amount is either the net realisable or sale value or the capital value. Capital value is calculated as the current value of the expected net revenues accruing from using an asset or asset group.

### Financial assets

#### Capital investment in Associated Companies

Investment in Associated Companies is recognised in the Balance Sheet at acquisition value. If the net realisable value is lower than the acquisition value, it is depreciated to the lower value.

#### Inventory

Inventory is measured at cost price according to FIFO principles. If the net realisable value of the inventory is lower than the acquisition value, it is depreciated to the lower value.

The acquisition value of goods for sale, including raw materials and consumables, is measured as the purchase price plus freight expenses.

The acquisition value of finished goods and goods-in-production is measured as the acquisition value of the raw materials, consumables, direct labour costs and indirect production costs. Indirect production costs include indirect supplies and wages, plus maintenance and depreciation of machinery, buildings and equipment used in production. In addition, the booked costs include costs to manage and administer production, plus R&D costs relative to the goods.

#### Receivables

Receivables are valued at amortised acquisition cost, which generally corresponds to the nominal value. To guard against possible loss, receivables are written-down to net realised value.

mun, at hetta er í samsvari við lógina, og at postarnir væntandi verða avroknaðir netto ella samstundis.

Útsettur skattur verður roknaður av øllum viðkomandi tíðarbundnum munum millum roknskaparlig og skattlig virðir av ognum og skyldum. Hetta verður uppgjørt við støði í ætlaðu nýtisluni av ognini, ella hvussu skyldan ætlandi verður afturgoldin.

Útsett skattaáogn, herímillum skattliga virðið á framflytingarheimilaðum skattligum hallum, verður innroknað við tí virði, sum ognin væntandi verður realiserað fyri, antin við at javna í skatti av framtíðarinntøkum ella við at mótrokna útsetta skattaskyldu innan fyri somu lögfrøðiligu skattaeind. Møgulig útsett nettoskattaáogn verður tikin við til nettorealisationvirðið.

Útsettur skattur verður virðisásettur við støði í teimum skattareglum og skattasatsum, sum eru galdandi við roknskaparlok.

Broytingar í útsetta skattinum, sum standast av broytingum í skattasatsum, verða innroknaðar í rakstrarroknskapin.

#### Aðrar avsettar skyldur

Avsettar skyldur umfata væntaðar kostnaðir av ábyrgdarskyldum, tap uppá arbeiði í gerð, umskipanir v.m. Avsettar skyldur verða innroknaðar, tá felagið hevur eina rættarlaga ella ítøkiliga skyldu orsakað av einari hending, sum hevur verið, og tað er sannlíkt, at skyldan verður avgreidd við at brúkt verður av fíggarligu ognunum hjá felagnum.

Avsettar skyldur verða virðisásettar til nettorealisationvirði ella til dagsvirði, tá tað er væntandi, at skyldan skal avgreiddast í fjarari framtíð.

#### Skuld

Í sambandi við lántøku verður fíggarlig skuld innroknað til útveganarvirðið, svarandi til móttiknu upphæddina eftir frádrignan handilskostnað. Eftirfylgjandi tíðarskeið verður fíggarlig skuld innroknað til amortiserað útveganarvirðið, sum svarar til kapitaliseraða virðið við effektivu rentuni, soleiðis at munurin millum móttiknu upphæddina og áljóðandi virðið, verður innroknaður í rakstrarroknskapin yvir lánitíðarskeiðið.

Skuld til realkredittstovnar og peningastovnar verður virðisásett til amortiserað útveganarvirði, sum svarar til restskuldina, tá talan er um kontantlán. Viðvíkjandi lánsbrævalánum verður amortiserað útveganarvirði roknað sum kontantvirði á lánsupptøkudegnum, javnað við gjørdum avskrivningum í avdráttartíðarskeiðnum av kursjavningini av láninum á upptøkudegnum.

#### Current and Deferred Taxes

Current tax, payable and receivable, is recognised in the Balance Sheet as the tax computed on the basis of the taxable income for the year, adjusted for tax paid on account the previous year. Current tax payable and receivable tax are recognised based on the set off permitted by law and the booked amounts generally calculated at net or current.

Deferred tax is calculated on the basis of all temporary differences between the carrying amount and the tax base of assets and liabilities. This is recognised in the Balance Sheet based on intended use of the asset or how the debt is intended to be repaid.

Deferred tax assets, including tax deficits carried forward, are recognised at the anticipated realisable value, either by adjusting the tax on future income or by off-setting deferred tax within the same legal tax entity. Possible deferred net receivable tax is recognised at net realised value.

Deferred tax is valued consistent with the tax regulations and tax rates applicable as at the end of the fiscal year.

Adjustments to deferred tax resulting from changes to the tax rate are incorporated into the operational accounts.

#### Other Provisions

Provisions include anticipated costs for guarantees, loss from work in progress, adjustments, etc. Provisions are recognised when the Company has a legal or material debt based on an event that had occurred and it is probable that the debt will be paid by utilising the financial assets of the Company.

Provisions are valued at net realised value or at current value when it is expected that the debt shall be paid in the distant future.

#### Liabilities

Relative to loan facilities, financial debt is recognised at realised or acquisition value, corresponding to the received amount less transaction fees. Subsequently, financial debt is recognised at the amortised realised value, which corresponds to capitalised value plus effective interest such that the difference between the received amount and the nominal value is recognised in the operational accounts over the period of the loan facility.

Debt to financial institutions is valued at amortised realised value, which corresponds to the residual debt of a cash loan. Regarding the value of bonds, the amortised realised value is calculated as the cash value on the date the bond was issued, adjusted by the booked depreciation during the installment

Önnur skuld verður tikin við til amortiserað útveganarvirði, sum vanliga er áljóðandi virðið.

## LYKLATÖL

Lyklatal eru útroknað í samsvari við Den Danske Finansanalytikerforenings "Anbefalinger & Nøgletal 2010".

Hövuðs og lyklatalini í yvirlitinum eru roknað soleiðis:

Renting av eginogn	$\frac{\text{Úrslit av vanligum rakstri eftir skatt}}{\text{Miðal eginogn}} \times 100$
Ognarumferð	$\frac{\text{Nettougsetningur}}{\text{Aktiv tilsamans}}$
Eginognarpartur	$\frac{\text{Eginogn ultimo}}{\text{Aktiv tilsamans}} \times 100$

period of the effective rate of interest at the time of contracting such debt.

Other debt is also measured at the amortised realised value, which usually corresponds to the nominal value.

## KEY FIGURES

The Key Figures are calculated consistent with The Danish Finance Society [Den Danske Finansanalytikerforenings], *Recommendations and Financial Ratios 2010*.

The Key Figures and ratios shown in the overview are calculated thus:

<i>Return on equity</i>	$\frac{\text{Result from operations before taxes}}{\text{Average equity}} \times 100$
<i>Asset turnover</i>	$\frac{\text{Net sales}}{\text{Total assets}}$
<i>Equity/asset ratio</i>	$\frac{\text{Equity year-end}}{\text{Total assets}} \times 100$

1. NETTOUMSETNINGUR / NET TURNOVER	2014 DKK	2013 t. DKK
Egin framleiðsla / Own production	257.654.733	284.604
Netábyrgd / Grid responsibility	19.471.883	20.713
Önnur sölur / Other sales	1.201.474	1.202
<b>Tilsamans / Total</b>	<b>278.328.090</b>	<b>306.519</b>

2. OLJUÚTREIÐSLUR / OIL EXPENSES	2014 DKK	2013 t. DKK
Gassolja / Gas oil	8.157.960	6.617
Tungolja / Heavy fuel oil	127.244.904	153.902
Smyrjioolja / Lubricating oil	5.835.052	7.154
<b>Tilsamans / Total</b>	<b>141.237.915</b>	<b>167.673</b>

3. TILFAR OG TÆNASTUVEITINGAR / SUPPLIES AND SERVICES	2014 DKK	2013 t. DKK
Línjur / Lines	124.773	152
Byrging, rör og tunlar / Dams, pipelines and tunnels	287.796	329
Tangar og umhvörvi / Tanks and environmental	391.430	1.096
Maskínur / Motors	10.098.371	13.252
El og tæknikk / Electric and technical	1.063.020	536
Bygningar og lendi / Buildings and land	647.913	1.231
Aðalfundur og nevnd / General Meeting and Board	180.939	359
Kanning og ráðgeving / Studies and consultancy	3.660.142	2.300
Kunningartækni / IT	295.630	444
Leiðsla og skrifstofuhald / Management and office expenses	825.213	949
Aðrar rakstrarútreiðslur / Other operating expenses	327.312	239
Aðrar fyrisingarútreiðslur / Other administrative expenses	3.236.838	3.182
<b>Tilsamans / Total</b>	<b>21.139.376</b>	<b>24.069</b>

4. STARVSFÓLKAÚTREIÐSLUR / EMPLOYEE EXPENSES	2014 DKK	2013 t. DKK
Lönir / Wages	27.556.640	27.358
Pensjónir / Pensions	2.485.515	2.486
Almenn gjöld / Additional burden	838.467	808
<b>Tilsamans / Total</b>	<b>30.880.621</b>	<b>30.652</b>
Starvsfólk við hövuðsinntöku frá SEV / Employees with SEV as main source of personal income	52	52
Miðaltal av starvsfólkum / Average number of employees	61	61

## 5. FÍGGJARÚTREIÐSLUR / FINANCIAL EXPENSES

Rentur, lán og bankaskuld v.m. / Interest, loans and bank debt, etc.	11.772.935	14.050
<b>Tilsamans / Total</b>	<b>11.772.935</b>	<b>14.050</b>

## 6. SKATTUR AV ÁRSÚRSLITI / TAXES ON ANNUAL RESULTS

Partafelagsskattur / Corporate tax	0	0
Javning av útsettum skatti / Adjustment of deferred tax	0	0
<b>Tilsamans / Total</b>	<b>0</b>	<b>0</b>

## 7. MATERIELL STØÐISOGN / TANGIBLE FIXED ASSETS

Upphædd í DKK / Amount in DKK	Framleiðsluvirki / Production plants	Bygningar / Buildings	Rakstrargögn / Equipment	Tils. 2014 / Total 2014	2013
Útveganarvirði primo / Acquisition value beginning-of-year	1.612.443.550	976.611	4.777.380	1.618.197.542	1.450.779.512
Tilgongd í árinum, netto / Net annual addition	180.716.797	1.671.237	612.887	183.000.921	167.418.030
<b>Útveganarvirði ultimo / Acquisition value year-end</b>	<b>1.793.160.347</b>	<b>2.647.848</b>	<b>5.390.268</b>	<b>1.801.198.463</b>	<b>1.618.197.542</b>
Av- og niðurskriving primo / Depreciation, amortization and impairment beginning-of-year	-828.525.295	0	-3.271.101	-831.796.396	-789.490.862
Avskringingar í árinum / Depreciation, amortization and impairment over the year	-46.805.950	-36.591	-523.357	-47.365.898	-42.305.534
Av- og niðurskriving ultimo / Depreciation, amortization and impairment at year-end	-875.331.245	-36.591	-3.794.458	-879.162.294	-831.796.396
<b>Roknskaparligt virði ultimo / Carrying amount year-end</b>	<b>917.829.103</b>	<b>2.611.257</b>	<b>1.595.810</b>	<b>922.036.169</b>	<b>786.401.146</b>
Roknskaparligt virði ultimo 2013 / Carrying amount year-end 2013	783.918.255	976.611	1.506.280	786.401.146	
Arbeiði í gerð / Work-in-progress	Framleiðsluvirki / Production plants	Bygningar / Buildings	Rakstrargögn / Equipment	Tils. 2014 / Total 2014	2013
Arbeiði í gerð primo / Initial balance	57.833.093	113.324	0	57.946.417	117.988.532
Tilgongd til arbeiði í gerð í árinum / Investment booked to work-in-progress	173.111.081	1.735.912	0	174.846.992	106.554.912
	-177.431.993	-1.671.237	0	-179.103.230	-166.597.028
<b>Arbeiði í gerð ultimo / Balance year-end</b>	<b>53.512.181</b>	<b>177.998</b>	<b>0</b>	<b>53.690.179</b>	<b>57.946.417</b>
Arbeiði í gerð ultimo 2013 / Balance at year-end 2013	57.833.093	113.324	0	57.946.417	
<b>Støðisogn ultimo / Fixed assets at year-end</b>	<b>971.341.283</b>	<b>2.789.255</b>	<b>1.595.810</b>	<b>975.726.348</b>	<b>844.347.563</b>
Støðisogn ultimo 2013 / Fixed assets at year-end 2013	841.751.348	1.089.935	1.506.280	844.347.563	

## 8. EGINOGN / EQUITY

Upphædd í DKK / Total in DKK	Flutt úrslit
<i>Eginogunaruppgærd 01.01.13 - 31.12.13 / Equity statement 1 January 2013 - 31 December 2013</i>	
<i>Salda pr. 01.01.13 / Balance on 1 January 2013</i>	533.796.333
<i>Flutt útslit / Profit carried forward</i>	27.769.581
<i>Salda pr. 31.12.13 / Balance on 31 December 2013</i>	561.565.914
<i>Eginogunaruppgærd 01.01.14 - 31.12.14 / Equity statement 1 January 2014 - 31 December 2014</i>	
<i>Salda pr. 31.12.14 / Balance on 31 December 2014</i>	561.565.914
<i>Flutt úrslit / Profit carried forward</i>	25.931.344
<i>Salda pr. 31.12.14 / Balance on 31 December 2014</i>	587.497.257

## 9. SKULD / DEBT

	<i>Avdráttur fyrsta árið DKK Repayment in the first year</i>	<i>Restskuld eftir 5 ár DKK Outstanding debt after 5 years</i>	<i>Skuld tilsamans 31.12.14 DKK Total payables 31 Dec. 2014</i>	<i>Skuld tilsamans 31.12.13 t. DKK Total payables 31 Dec. 2013</i>
<i>Skuld til fíggjastovnar Debt to financial institutions</i>	115.758.412	303.249.347	364.476.825	292.330
<b><i>Tilsamans / Total</i></b>	<b>115.758.412</b>	<b>303.249.347</b>	<b>364.476.825</b>	<b>292.330</b>

Felagið hefur í árinum upptikið lán fyri tilsamans 95 mió. kr. frá BankNordik.

The Company over the course of the year took out loan facilities with BankNordik equalling DKK 95 million.

## 10. FRAMLEIÐSLUÚRSLIT Á VERKIR / PRODUCTION RESULTS PER PLANT (DKK)

	<i>Inntøkur Revenue</i>	<i>Olja Oil</i>	<i>Tilfar Supplies</i>	<i>Lønir Wages</i>	<i>Avskrivning Depreciation</i>	<i>Rentur Interest</i>	<i>Tilsamans Total</i>
<i>Sundsverkið / Sund power plant</i>	158.092.318	-108.484.985	-10.956.443	-15.585.939	-11.847.214	6.787	11.224.523
<i>Vágsverkið / Vágur power plant</i>	46.084.463	-29.853.075	-4.233.609	-5.491.672	-2.918.291	-	3.587.815
<i>Fossáverkið / Fossá plant</i>	11.152.316	-13.140	-921.394	-4.308.606	-3.696.843	-14.119	2.198.213
<i>Heygaverkið Heyga power plant</i>	4.002.715	-11.303	-438.347	-326.867	-2.101.827	17.011	1.141.382
<i>Mýruverkið / Mýru power plant</i>	2.690.130	-	-367.976	-256.022	-820.685	-	1.245.447
<i>Eiðisverkið / Eiði power plant</i>	35.534.181	-4.474	-1.937.685	-1.562.095	-19.178.504	-8.035.657	4.815.767
<i>Verkið í Botni Botni power plant</i>	1.163.356	-	-211.535	-165.144	-390.214	-	396.463
<i>Verkið á Strönd Strönd power plant</i>	3.319.337	-875.717	-454.494	-1.229.644	-410.045	-	349.437
<i>Vindorka / Wind power</i>	10.795.072	-	-1.048.449	-224.102	-4.847.920	-3.746.957	927.644
<i>Smáverk / Small power plants</i>	5.494.202	-1.995.221	-569.444	-1.730.530	-1.154.355	-	44.653
<b><i>Framleiðsluúrslit Production result</i></b>	<b>278.328.090</b>	<b>-141.237.915</b>	<b>-21.139.376</b>	<b>-30.880.621</b>	<b>-47.365.898</b>	<b>-11.772.935</b>	<b>25.931.344</b>



**11. MASKINYVIRLIT 31. DESEMBER 2014 / POWER PLANT OVERVIEW AS AT 31 DECEMBER 2014**

Stað / Location	Maskina/ Unit	MW / MW	Maskintypa / Unit type	Maskinframleiðari / Engine manufacturer	Rakstrar- evni / Powered by	Ár / Year	Aldur / Age	Tímar / Hours	2014
Botnur	T1	1,0	Pelton vatnturbína	Voith	Vatn	1965	49	189.573	3.490
Botnur	T2	2,0	Francis vatnturbína	Voith	Vatn	1966	48	146.870	3.266
Eiðisverkið	T1	7,0	Francis vatnturbína	Voith	Vatn	1987	27	97.076	4.104
Eiðisverkið	T2	7,0	Francis vatnturbína	Voith	Vatn	1987	27	91.491	4.407
Eiðisverkið	T3	7,7	Francis vatnturbína	Voith	Vatn	2012	2	13.545	5.346
Húshagi	T1	0,9	Vindmylla (pitch reg.)	ENERCON	Vindur	2014	0	2.541	2.541
Húshagi	T2	0,9	Vindmylla (pitch reg.)	ENERCON	Vindur	2014	0	2.508	2.508
Húshagi	T3	0,9	Vindmylla (pitch reg.)	ENERCON	Vindur	2014	0	2.667	2.667
Húshagi	T4	0,9	Vindmylla (pitch reg.)	ENERCON	Vindur	2014	0	2.779	2.779
Húshagi	T5	0,9	Vindmylla (pitch reg.)	ENERCON	Vindur	2014	0	2.477	2.477
Húshagi	T6	0,9	Vindmylla (pitch reg.)	ENERCON	Vindur	2014	0	2.256	2.256
Húshagi	T7	0,9	Vindmylla (pitch reg.)	ENERCON	Vindur	2014	0	2.932	2.932
Húshagi	T8	0,9	Vindmylla (pitch reg.)	ENERCON	Vindur	2014	0	2.695	2.695
Húshagi	T9	0,9	Vindmylla (pitch reg.)	ENERCON	Vindur	2014	0	3.062	3.062
Húshagi	T10	0,9	Vindmylla (pitch reg.)	ENERCON	Vindur	2014	0	3.109	3.109
Húshagi	T11	0,9	Vindmylla (pitch reg.)	ENERCON	Vindur	2014	0	3.347	3.347
Húshagi	T12	0,9	Vindmylla (pitch reg.)	ENERCON	Vindur	2014	0	3.191	3.191
Húshagi	T13	0,9	Vindmylla (pitch reg.)	ENERCON	Vindur	2014	0	3.550	3.550
Neshagi	V1	0,9	Vindmylla (pitch reg.)	ENERCON	Vindur	2012	2	15.587	7.260
Neshagi	V2	0,9	Vindmylla (pitch reg.)	ENERCON	Vindur	2012	2	16.388	7.592
Neshagi	V3	0,9	Vindmylla (pitch reg.)	ENERCON	Vindur	2012	2	16.537	7.575
Neshagi	V4	0,9	Vindmylla (pitch reg.)	ENERCON	Vindur	2012	2	16.197	7.589
Neshagi	V5	0,9	Vindmylla (pitch reg.)	ENERCON	Vindur	2012	2	15.979	7.671
Neshagi	V6	0,2	Vindmylla (fixed pitch)	Nordtank	Vindur	1993	21	119.400	1.500
Skopunarverkið	M1 – M3	1,8	4-T	Mercedes og Deutz	Gassolja	1984		-	
Smáverk		1,7	4-T	Deutz, Mercedes, Perkins	Gassolja			-	
Strond	M2	2,3	4-T KV 12 S5	Mirrleese Blackstone	Gassolja	1965	49	78.950	5
Strond	M3	3,6	4-T 12 M 453 K	Krupp Mak	Gassolja	1982	32	46.512	187
Strond	T1	1,4	Francis vatnturbína	Sulzer Hydro	Vatn	1998	16	50.261	3.502
Sundsverkið	M1	7,9	4-T 9M43C	Caterpillar/MaK	Tungolja	2001	13	53.220	3.322
Sundsverkið	M2	7,9	4-T 9M43C	Caterpillar/MaK	Tungolja	2004	10	48.771	3.277
Sundsverkið	M4	12,4	2-T 12 L55 GSCA	B&W Götaverken	Tungolja	1983	31	170.093	4.491
Sundsverkið	M5	12,4	2-T 12 L55 GSCA	B&W Götaverken	Tungolja	1988	26	145.832	5.517
Tvöroyri	M1	2,0	4-T	Nohab	Gassolja	1973	41	81.520	-
Vágsverkið	M1	2,7	4-T 9 M 453	Krupp Mak	Tungolja	1983	31	115.243	3.595
Vágsverkið	M2	2,7	4-T 9 M 453	Krupp Mak	Tungolja	1983	31	115.929	2.504
Vágsverkið	M3	4,2	4-T 9M32C	Caterpillar/MaK	Tungolja	2004	10	68.228	7.224
Vágsverkið agg.	M1-M3	3,0	4-T C1250 D2R (3 stk. containeranlæg)	Cummins Diesel	Gassolja	2014	0	1.187	1.185
Vestmanna	Fossá 1	2,1	Pelton vatnturbína	Maier	Vatn	1953	61	211.753	5.021
Vestmanna	Fossá 2	4,2	Francis vatnturbína	Voith	Vatn	1956	58	332.073	5.335
Vestmanna	Heygav. 1	4,9	Francis vatnturbína	Voith	Vatn	1963	51	217.008	5.445
Vestmanna	Mýruv. 1	2,4	Francis vatnturbína	Voith	Vatn	1961	53	359.066	7.598

Samlaður máttur / Total power 120,6



## 12. VEÐSETINGAR OG AÐRAR SKYLDUR / MORTGAGES AND OTHER OBLIGATIONS

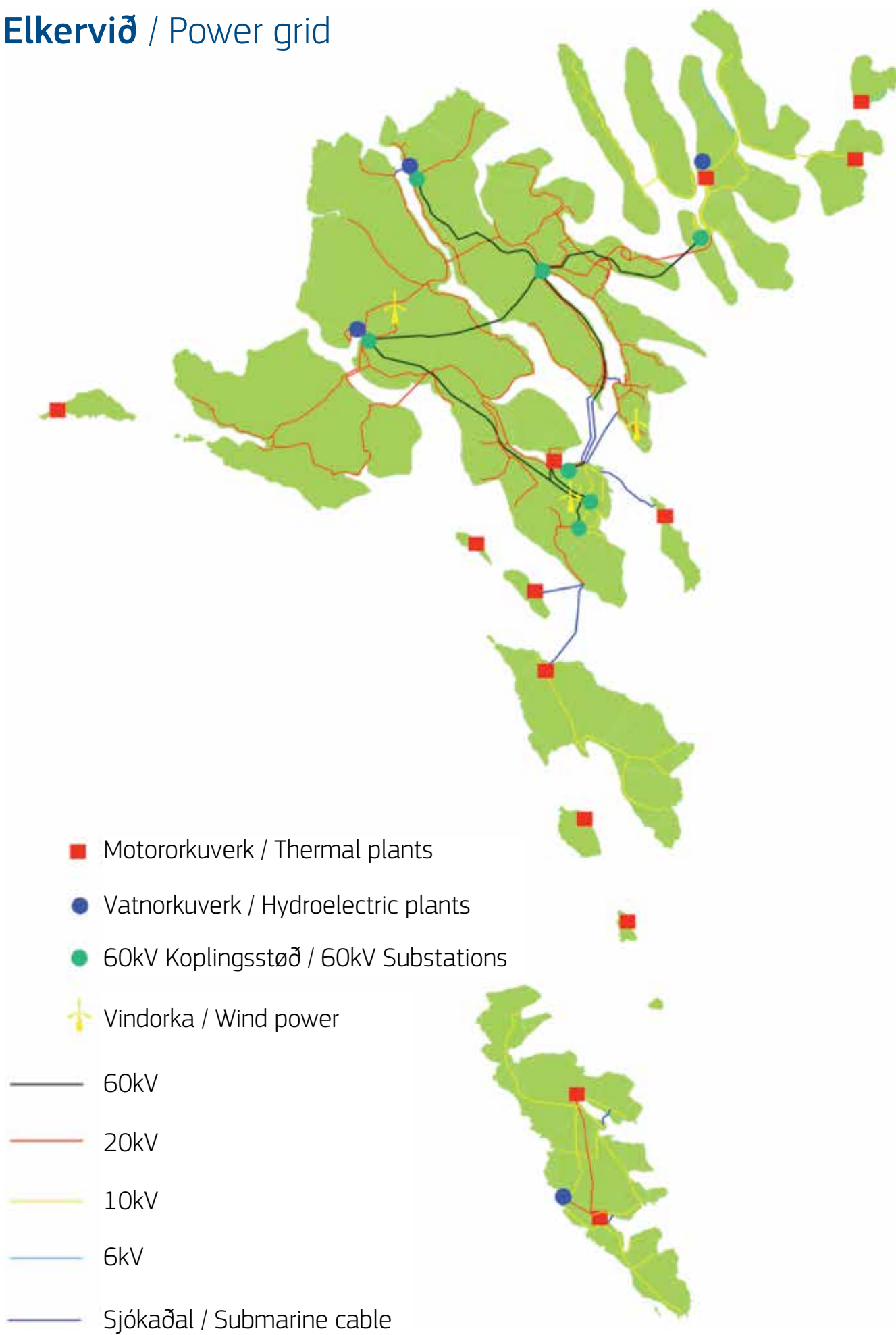
Víst verður til ársfrásögnina hjá Elfelagnum SEV, har veðsetingar, rættarsakir og aðrar möguligar skyldur framganga.

Please refer to the Elfelagið SEV Consolidated Group Annual Accounts for information relative to mortgages, legal proceedings and other liabilities

	2014	2013
	DKK	t. DKK
<b>13. REGULERINGAR / ADJUSTMENTS</b>		
Avskrivningar / Amortization	47.365.898	42.305
Rentukostnaðir og líknandi kostnaðir / Interest expense and similar expenses	11.772.935	14.050
<b>Tilsamans / Total</b>	<b>59.138.833</b>	<b>56.356</b>

<b>14. Útgreining framleiðsluvirkir / Per production plant</b>	<b>2014</b>	<b>2013</b>
Fossáverkið / Fossá plant	39.320.943	28.882
Heygaverkið / Heyga power plant	29.360.361	30.852
Mýruverkið / Mýru power plant	11.581.345	10.524
Eiðisverkið / Eiði power plant	546.333.460	536.922
Verkið í Botni / Botni power plant	8.421.362	8.229
Vágsverkið / Vágur power plant	34.352.052	31.437
Verkið á Tvøroyri / Tvøroyri plant	5.992.349	5.664
Sundsverkið / Sund power plant	81.039.338	82.564
Skopun / Skopun	0	0
Verkið á Strond / Strond plant	10.269.811	1.705
Vindorkutækni / Wind energ technology	149.320.345	44.839
Fugloy / Fugloy	9.697	161
Svínoy / Svínoy	229.890	287
Mykines / Mykines	57.502	69
Skúvoy / Skúvoy	1.268.888	1.332
Dímun / Dímun	341.760	453
<b>Framleiðsluvirkir sambært framleiðsluroknskap / Power plants according to Production Accounts</b>	<b>917.829.103</b>	<b>783.918</b>
Netútgerð o.a. sum partur av framleiðsluvirkjum / Grid equipment, etc. connected with power plants	-4.434.226	-4.587
<b>Framleiðsluvirkir sambært samtaksroknskap / Power plants according to Concern Accounts</b>	<b>913.394.877</b>	<b>779.331</b>

# Elkervið / Power grid





Elfelagið SEV · Boks 319 · FO-110 Tórshavn  
Tlf. +298 34 68 00 · [sev@sev.fo](mailto:sev@sev.fo) · [www.sev.fo](http://www.sev.fo)

Elfelagið SEV · P.O. Box 319 · FO-110 Tórshavn · Faroe Islands  
Tel. +298 34 68 00 · [sev@sev.fo](mailto:sev@sev.fo) · [www.sev.fo](http://www.sev.fo)